



คู่มือ

การปฏิบัติงานกองช่าง

องค์การบริหารส่วนตำบลหาดงิ้ว

อำเภอเมือง จังหวัดอุดรธานี

โดยนายชาญยุทธ จันทร์คำ

ผู้อำนวยการกองช่าง

โทรศัพท์/โทรสาร ๐๕๕-๔๔๖๐๘๒ ๐๕๕-๔๔๖๕๑๑

โทรศัพท์มือถือ. ๐๘๗-๒๐๙๕๘๘๕

เว็บไซต์: www.hadngew@Hotmail.com

คำนำ

คู่มือการปฏิบัติงานกองช่างฉบับนี้ เป็นคู่มือการปฏิบัติงานซึ่งองค์การบริหารส่วนตำบลบ้านหาดจิวได้จัดทำขึ้นเพื่อให้ข้าราชการและลูกจ้างผู้รับผิดชอบ งานกองช่างใช้ศึกษาและนำไปปฏิบัติงานเพื่อเพิ่มประสิทธิภาพในการดำเนินงานของกองช่าง

คู่มือการปฏิบัติงานกองช่าง องค์การบริหารส่วนตำบลหาดจิว ได้แสดงให้เห็นถึงขั้นตอนในการปฏิบัติงาน รายละเอียดงานและมาตรฐานคุณภาพงาน เพื่อกำหนดเป็นมาตรฐานคุณภาพงาน มาตรฐานในการปฏิบัติงานของข้าราชการและลูกจ้างกองช่างให้บรรลุตามข้อกำหนดที่สำคัญ ซึ่งตอบสนองต่อความต้องการของผู้รับบริการและผู้มีส่วนได้เสียสำคัญ

คณะผู้จัดทำหวังเป็นอย่างยิ่งว่า ข้าราชการและลูกจ้างผู้รับผิดชอบการกองช่าง องค์การบริหารส่วนตำบลหาดจิว จะได้นำคู่มือการปฏิบัติงานฉบับนี้ไปศึกษาและนำมาใช้ในการปฏิบัติงานได้อย่างมีประสิทธิภาพบรรลุตามหน้าที่ขององค์การบริหารส่วนตำบลหาดจิวที่ได้ระบุไว้ในข้อบัญญัติตำบล สังกัดองค์การบริหารส่วนตำบลหาดจิว ดังกล่าว หากมีข้อผิดพลาดประการใดผู้จัดทำขออภัย ณ ที่นี้ด้วย

นายชาญยุทธ จันทร์คำ

ผู้อำนวยการกองช่าง

๑๕ กุมภาพันธ์ ๒๕๖๔

สารบัญ

เนื้อหา	หน้า
๑. วัตถุประสงค์	๑
๒. ชื่อกระบวนการงาน	๑
๑.๑ งานก่อสร้าง	๑
➤ วิธีดำเนินงาน	
» ขั้นตอน	
» แผนผัง	
» แนวทางการปฏิบัติ	
๑.๒ งานออกแบบและควบคุมอาคาร	๔
➤ วิธีดำเนินงาน	
» ขั้นตอน	
» แผนผัง	
» แนวทางการปฏิบัติ	
๑.๓ งานประสานสาธารณูปโภค	๖
➤ วิธีดำเนินงาน	
» ขั้นตอน	
» แผนผัง	
» แนวทางการปฏิบัติ	
๑.๔ งานผังเมือง	๙
➤ วิธีดำเนินงาน	
» ขั้นตอน	
» แผนผัง	
» แนวทางการปฏิบัติ	
๓. การรายงานผล	๙

วัตถุประสงค์

การจัดทำคู่มือปฏิบัติงานของกองช่าง องค์การบริหารส่วนตำบลหาดจิว มีวัตถุประสงค์ ดังนี้

๑. เพื่อให้ข้าราชการและลูกจ้างกองช่าง มีคู่มือการปฏิบัติงานที่ชัดเจน เป็นลายลักษณ์อักษร ซึ่งแสดงรายละเอียดขั้นตอนการปฏิบัติงานของกิจกรรม/กระบวนการต่างๆ ของกองช่าง
๒. เพื่อเป็นการสร้างมาตรฐานการปฏิบัติงาน ซึ่งจะช่วยให้การทำงานของกองช่างได้มาตรฐานเป็นไปตามเป้าหมาย ได้ผลผลิตหรือการบริการที่มีคุณภาพ รวดเร็วทันตามกำหนดเวลา มีการทำงานปลอดภัย บรรลุข้อกำหนดที่สำคัญของกระบวนการ

ขอบเขตของกระบวนการงาน

๑. งานก่อสร้าง

- งานก่อสร้างและบูรณะถนน
- งานก่อสร้างและบูรณะสะพานและโครงการพิเศษ งานระบบข้อมูลและแผนที่เส้นทางคมนาคมและงานบำรุงรักษาเครื่องจักรกลและยานพาหนะ
- งานก่อสร้างปรับปรุงบูรณะและซ่อมแซมสิ่งก่อสร้างสาธารณะ
- งานขอตั้งงบประมาณประจำปี
- งานของงบประมาณประสานงานกับฝ่ายผังเมือง
- งานกำหนดรายละเอียดข้อมูลสาธารณะ
- งานอื่นที่เกี่ยวข้องหรือที่ได้รับมอบหมาย

กรอบแนวคิด

ผู้รับบริการ	ความต้องการของผู้รับบริการ
ประชาชนในพื้นที่ตำบลหาดจิว หน่วยงานราชการในตำบลหาดจิว	การคมนาคม ขนส่งที่ดี
ผู้มีส่วนได้ส่วนเสีย	ความต้องการของผู้มีส่วนได้ส่วนเสีย
ประชาชนในพื้นที่ตำบลหาดจิว หน่วยงานราชการในพื้นที่ตำบลหาดจิว	ประชาชนในเขตตำบลหาดจิว มีคมนาคม ขนส่งที่สะดวก

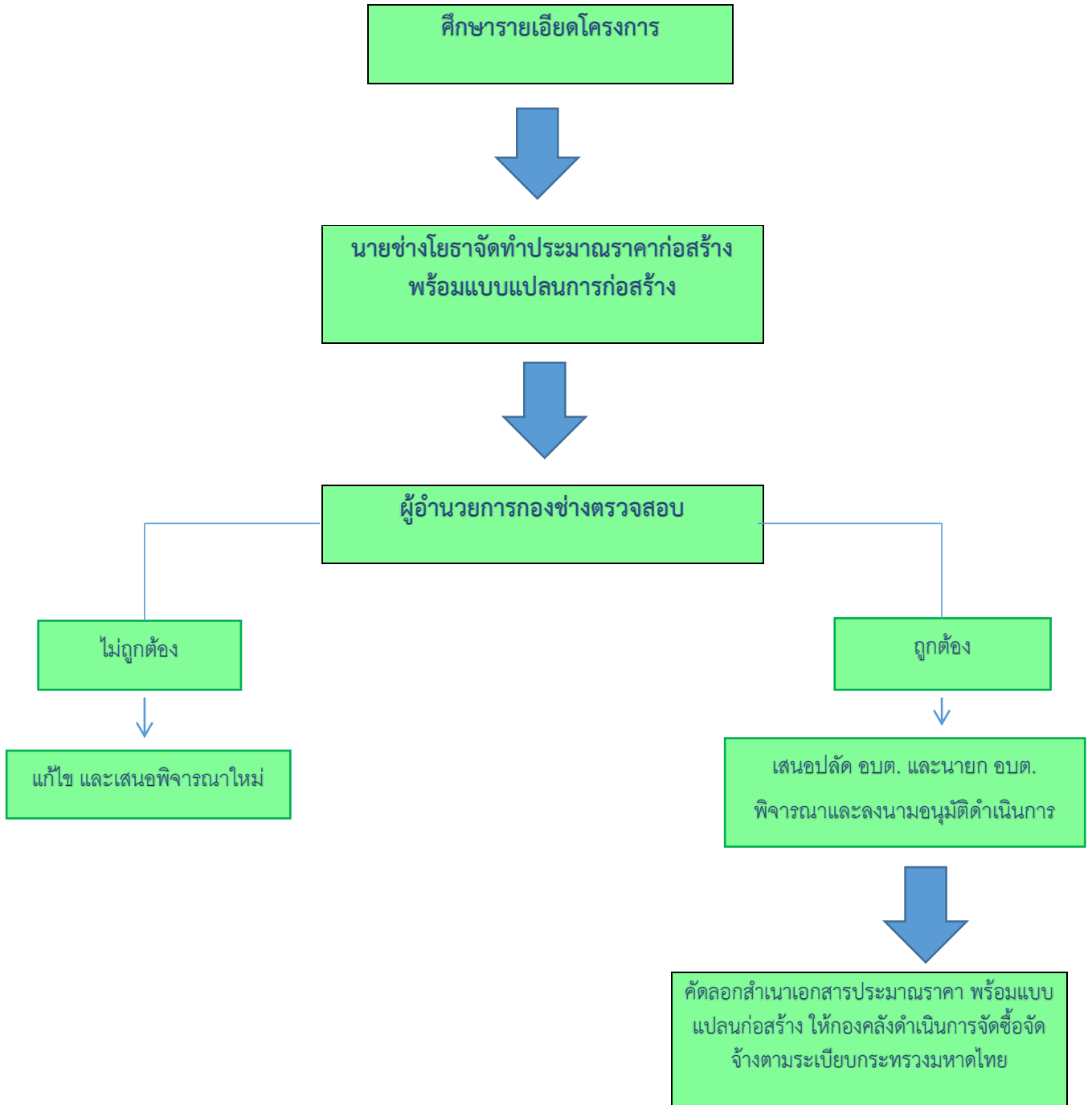
ระเบียบ/กฎหมายที่เกี่ยวข้อง

- พระราชบัญญัติสภาตำบลและองค์การบริหารส่วนตำบลหาดจิว พ.ศ. ๒๕๓๗ แก้ไขเพิ่มเติมถึงฉบับที่ ๖ พ.ศ. ๒๕๖๒

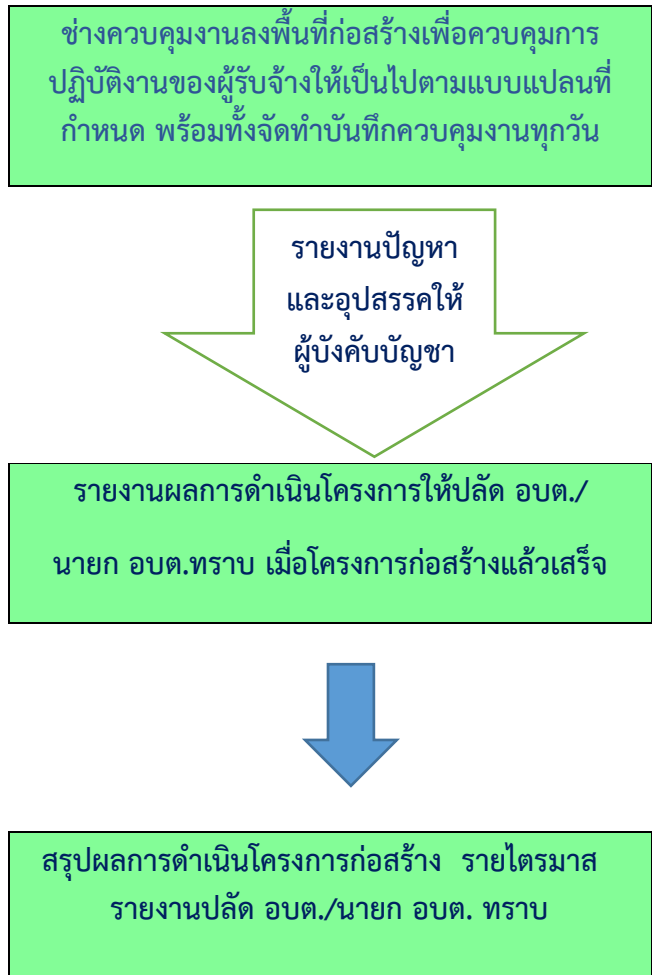
ขั้นตอนการดำเนินงานก่อสร้าง

๑. ศึกษารายละเอียดโครงการที่ผ่านการพิจารณาอนุมัติงบประมาณประเภทต่างๆ
๒. จัดทำประมาณราคากลางโดยศึกษาราคาวัสดุก่อสร้างที่ใกล้เคียงกับปัจจุบันมากที่สุด (ไม่เกิน ๑ เดือน) จากสำนักดัชนีเศรษฐกิจการค้า กระทรวงพาณิชย์ (<http://www.price.moc.go.th>) หรือราคาในพื้นที่จังหวัดอุดรดิตถ์
๓. ผู้อำนวยการกองช่างตรวจสอบรายละเอียดใบประมาณราคา และแบบแปลน
๔. เสนอปลัด อบต.และนายก อบต. พิจารณาและลงนามอนุมัติดำเนินโครงการ

แผนผังขั้นตอนงานก่อสร้าง



แผนผังขั้นตอนงานก่อสร้าง (ต่อ)



๒. งานออกแบบและควบคุมอาคาร

- งานประเมินราคา
- งานควบคุมการก่อสร้างอาคาร
- งานออกแบบและบริการข้อมูล
- งานสถาปัตยกรรมและมัณฑนศิลป์ งานวิศวกรรม
- งานออกแบบ งานก่อสร้างที่มีผู้ยื่นขออนุญาตอาคารทุกประเภทที่ได้รับอนุญาตจากเจ้าพนักงานท้องถิ่นให้ก่อสร้างถูกต้องตามแบบที่ได้รับอนุญาตการประมาณราคา ร่วมพิจารณา กำหนดวางแผนงานงบประมาณ
- งานอื่นที่เกี่ยวข้องที่ได้รับมอบหมาย

กรอบแนวคิด

ผู้รับบริการ	ความต้องการของผู้รับบริการ
ประชาชนในพื้นที่ตำบลหาดจิว หน่วยงานราชการในตำบลหาดจิว	ความถูกต้อง รวดเร็ว
ผู้มีส่วนได้ส่วนเสีย	ความต้องการของผู้มีส่วนได้ส่วนเสีย
ประชาชนในพื้นที่ตำบลหาดจิว หน่วยงานราชการในพื้นที่ตำบลหาดจิว	ความถูกต้อง รวดเร็ว

ระเบียบ/กฎหมายที่เกี่ยวข้อง

พระราชบัญญัติควบคุมอาคาร พ.ศ. ๒๕๒๒

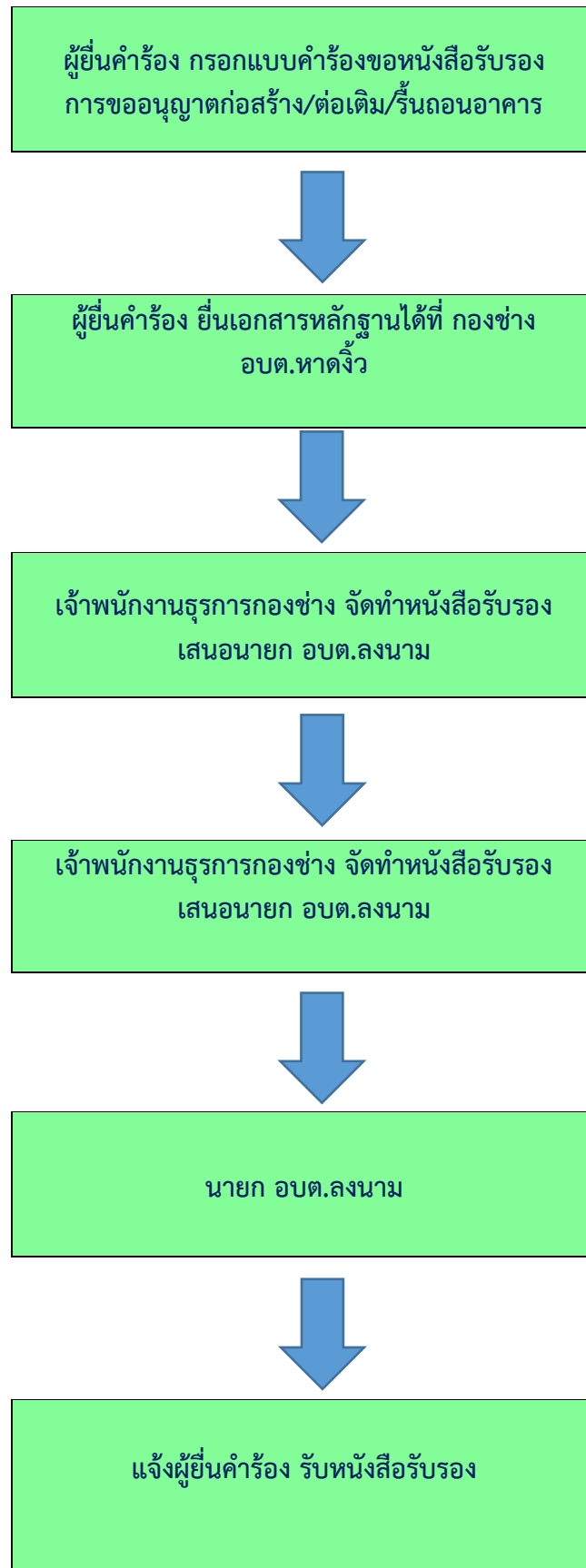
ขั้นตอนการดำเนินงานของอนุญาตก่อสร้าง/ต่อเติม/รีโนตออาคาร

๑. ผู้ยื่นคำร้อง ขอรับแบบฟอร์มการยื่นคำร้องได้ ณ ที่ทำการองค์การบริหารส่วนตำบลหาดจิว
๒. ผู้ยื่นคำร้อง นำแบบคำร้องพร้อมหลักฐานยื่นต่อเจ้าพนักงานธุรการ กองช่าง อบต.หาดจิวเพื่อจัดทำหนังสือรับรองการขออนุญาต (แต่เนื่องจากองค์การบริหารส่วนตำบลหาดจิวไม่ได้อยู่ในเขตควบคุมอาคาร จึงไม่สามารถออกหนังสืออนุญาตก่อสร้าง/ต่อเติม/รีโนตอได้)

หลักฐาน

- สำเนาบัตรประจำตัวประชาชน ๓ ฉบับ
- สำเนาทะเบียนบ้าน ๑ ฉบับ
- สำเนาโฉนดที่ดิน หรือเอกสารสิทธิ ๑ ฉบับ
- ๓. เจ้าพนักงานธุรการ เสนอนายก อบต.ลงนาม (กรณีนายก อบต.ไม่อยู่ประจำสำนักงานหรือ) ติดภารกิจ ใช้ระยะเวลาประมาณ ๑-๒ วัน
- ๔. ติดต่อผู้ยื่นคำร้องมารับหนังสือรับรอง

แผนผังขั้นตอนการขอหนังสือรับ การขออนุญาตก่อสร้าง ต่อเติม รื้อถอนอาคาร



๓. งานประสานสาธารณูปโภค

- งานประสานสาธารณูปโภค
- งานไฟฟ้าสาธารณะ
- งานระบายน้ำ
- งานขนส่งและวิศวกรรมจราจร
- งานบำรุงรักษาคูคลอง ท่อระบายน้ำ
- งานสำรวจพื้นที่เพื่อจัดทำแผนที่และโครงการป้องกันน้ำท่วมขัง แผนบำรุงรักษาคูคลองสาธารณะ โครงการล้างท่อระบายน้ำ และแผนการดูแลบำรุงรักษาเครื่องจักร เครื่องสูบน้ำ อุปกรณ์เกี่ยวกับการระบายน้ำ ให้มีความพร้อมใช้ในการปฏิบัติงาน การแก้ไขเรื่องร้องเรียนเกี่ยวกับปัญหาน้ำท่วมขัง การระบายน้ำและจัดตั้งงบประมาณขุดลอกคูคลอง คูน้ำ
- งานอื่นที่เกี่ยวข้องหรือได้รับมอบหมาย

กรอบแนวคิด

ผู้รับบริการ	ความต้องการของผู้รับบริการ
ประชาชนในพื้นที่ตำบลหาดจิว หน่วยงานราชการในตำบลหาดจิว	ความถูกต้อง รวดเร็ว
ผู้มีส่วนได้ส่วนเสีย	ความต้องการของผู้มีส่วนได้ส่วนเสีย
ประชาชนในพื้นที่ตำบลหาดจิว หน่วยงานราชการในพื้นที่ตำบลหาดจิว	ความถูกต้อง รวดเร็ว

ระเบียบ/กฎหมายที่เกี่ยวข้อง

พระราชบัญญัติสภาพัฒนาการและองค์การบริหารส่วนตำบล พ.ศ. ๒๕๓๗ แก้ไขเพิ่มเติมถึง ฉบับที่ ๖ พ.ศ. ๒๕๕๒ มาตรา ๒๓

๓.๑ ขั้นตอนการดำเนินงานติดตั้ง/ซ่อมแซมโคมไฟฟ้าสาธารณะ

๑. กรอกแบบคำร้องขอติดตั้ง/ซ่อมแซมไฟฟ้าสาธารณะ ณ ที่ทำการองค์การบริหารส่วนตำบลหาดจิว
๒. ส่งคำร้อง ณ ที่ทำการองค์การบริหารส่วนตำบลหาดจิว
๓. เจ้าพนักงานธุรการ ลงรับเรื่องและเสนอต่อปลัด อบต./นายก อบต.พิจารณาอนุมัติ
๔. ดำเนินการตามคำร้องขอที่ผ่านการพิจารณาอนุมัติเรียบร้อยแล้ว

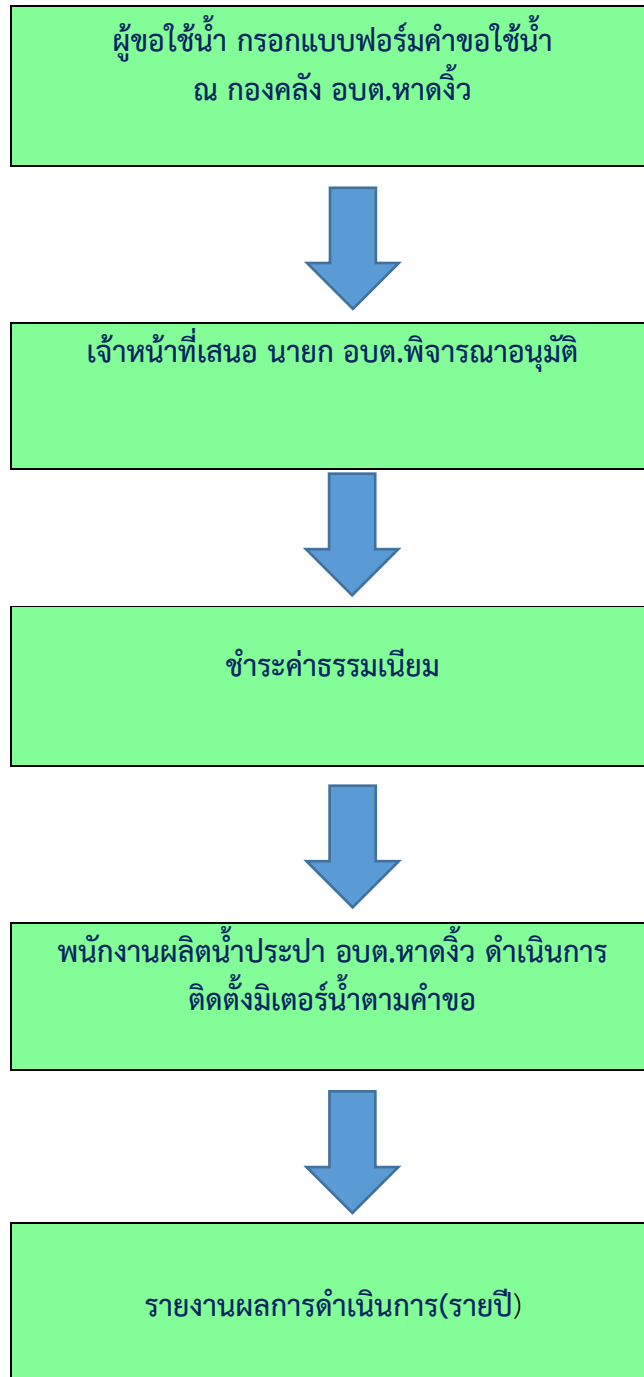
แผนผังขั้นตอนการติดตั้ง/ซ่อมแซมคอมพิวเตอร์ไฟฟ้าสาธารณะ



๓.๒ ขั้นตอนการดำเนินงานติดตั้งมิเตอร์น้ำ

๑. ผู้ขอใช้น้ำ กรอกแบบฟอร์มคำขอใช้น้ำ ณ กองคลัง อบต.หาดจิว
๒. เจ้าหน้าที่ เสนอนายก อบต.พิจารณาอนุมัติ
๓. ชำระค่าธรรมเนียมตามที่ อบต.บ้านหาดจิวกำหนด
๔. พนักงานผลิตน้ำประปา อบต.หาดจิว ดำเนินการติดตั้งมิเตอร์น้ำตามคำขอ

แผนผังขั้นตอนการขอติดตั้งมิเตอร์น้ำ



๔. งานผังเมือง

- งานสำรวจและแผนที่
- งานวางผังพัฒนาเมือง
- งานควบคุมทางผังเมือง
- งานจัดรูปที่ดินและฟื้นฟูเมือง กำหนดแนวเขตที่สาธารณะเพื่อการขอครอบครองสิทธิในที่สาธารณะ การบุกรุกที่ดิน ให้เป็นสาธารณะดูแลตรวจสอบที่สาธารณะสิ่งสาธารณูปการ เช่น ถนน ทางเท้า คันดินสะพาน ท่อระบายน้ำ
- งานอื่นที่เกี่ยวข้องหรือได้รับมอบหมาย

กรอบแนวคิด

ผู้รับบริการ	ความต้องการของผู้รับบริการ
ประชาชนในพื้นที่ตำบลหาดจิว หน่วยงานราชการในตำบลหาดจิว	ความถูกต้อง รวดเร็ว
ผู้มีส่วนได้ส่วนเสีย	ความต้องการของผู้มีส่วนได้ส่วนเสีย
ประชาชนในพื้นที่ตำบลหาดจิว หน่วยงานราชการในพื้นที่ตำบลหาดจิว	ความถูกต้อง รวดเร็ว

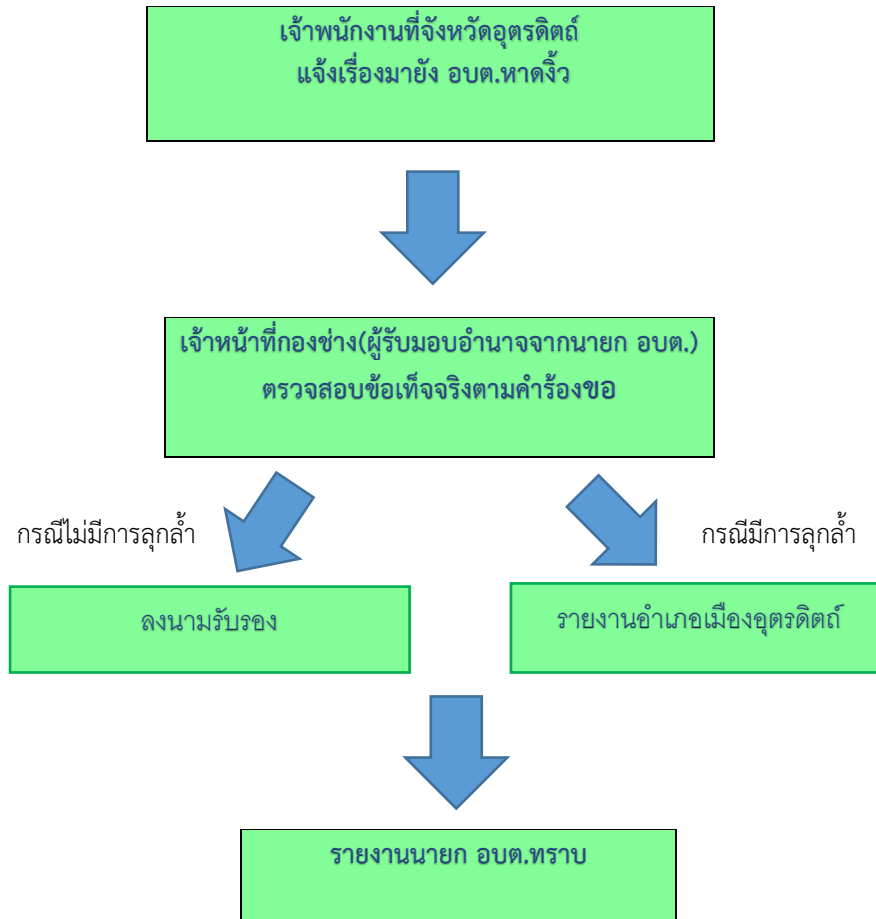
ระเบียบ/กฎหมายที่เกี่ยวข้อง

พระราชบัญญัติสภาพัฒนาการและองค์การบริหารส่วนตำบล พ.ศ. ๒๕๓๗ แก้ไขเพิ่มเติมถึงฉบับที่ ๖ พ.ศ. ๒๕๕๒ มาตรา ๒๓

ขั้นตอนการดำเนินงานการระวางชี้แนวเขต/การรับรองแนวเขต

๑. เจ้าของที่ดินติดต่อเพื่อขอรังวัดที่ดิน
๒. เจ้าพนักงานที่ดินจังหวัดอุดรดิตถ์ แจ้งเรื่องมายัง อบต.หาดจิว
๓. นายก อบต.มอบอำนาจเจ้าหน้าที่กองช่างดำเนินการตรวจสอบข้อเท็จจริง
๔. กรณีไม่มีการลุกกล้าที่สาธารณะประโยชน์ เจ้าพนักงานท้องถิ่นลงนามรับรอง
๕. กรณีมีการลุกกล้าที่สาธารณะประโยชน์ ประสานความร่วมมือไปยัง สำนักงานที่ดินจังหวัดอุดรดิตถ์

แผนผังขั้นตอนการชี้ระวางแนวเขต/การรับรองแนวเขต



การรายงานผล

๑. งานก่อสร้าง รายงานผลการดำเนินการทุกไตรมาส
๒. งานออกแบบควบคุมอาคาร รายงานสรุปผลการดำเนินงานสิ้นปีงบประมาณ
๓. งานสาธารณูปโภค รายงานสรุปผลการดำเนินงานทุกไตรมาส หรือรายงานทันทีกรณีเกิดข้อร้องเรียนเร่งด่วน
๔. งานผังเมือง รายงานสรุปผลการดำเนินงานสิ้นปีงบประมาณ หรือรายงานทันทีกรณีเกิดข้อร้องเรียน