

ข้อมูลข่าวสารเพื่อสร้างการรับรู้สู่ชุมชน
ครั้งที่ ๒๕ / ๒๕๖๕ วันที่ ๒๙ มิถุนายน ๒๕๖๕

กระทรวง กระทรวงมหาดไทย

กรม / หน่วยงาน กรมป้องกันและบรรเทาสาธารณภัย

หน่วยงานเจ้าของเรื่อง กรมป้องกันและบรรเทาสาธารณภัย

ช่องทางการติดต่อ โทรสายด่วนนิรภัย ๑๙๙๔ ตลอด ๒๔ ชั่วโมง

๑) หัวข้อเรื่อง ปก. บูรณาการทุกภาคส่วนพร้อมรับสถานการณ์อุทกภัย ดูแลประชาชนอย่างเต็มกำลัง

๒) ข้อความสำหรับใช้ประชาสัมพันธ์

เรื่อง ปก. บูรณาการทุกภาคส่วนพร้อมรับสถานการณ์อุทกภัย ดูแลประชาชนอย่างเต็มกำลัง

กรมป้องกันและบรรเทาสาธารณภัย (ปก.) บูรณาการทุกภาคส่วนพร้อมรับสถานการณ์อุทกภัย ดูแลประชาชนอย่างเต็มกำลัง ช่วงฤดูฝนของปี ปริมาณฝนรวมทั้งประเทศจะมากกว่าค่าปกติรวมถึงมีโอกาสสูงที่พายุหมุนเขตร้อนเคลื่อนผ่านประเทศไทยตอนบน ทำให้มีฝนตกหนักถึงหนักมากในหลายพื้นที่ ส่งผลให้เกิดน้ำท่วมฉับพลัน น้ำป่าไหลหลาก และน้ำล้นตลิ่ง รัฐบาลห่วงใยประชาชนที่อาจได้รับผลกระทบ จากภัยในฤดูฝน จึงได้สั่งการกองบัญชาการป้องกันและบรรเทาสาธารณภัยแห่งชาติ โดยและหน่วยงานที่เกี่ยวข้องเตรียมพร้อม ป้องกันและช่วยเหลือผู้ประสบอุทกภัยในทุกด้าน ดังนี้

๑. เฝ้าระวังและติดตามสถานการณ์อุทกภัยเข้มข้น
๒. ปรับแผนเผชิญเหตุอุทกภัยจังหวัดให้พร้อมรับสถานการณ์ภัย
๓. เพิ่มประสิทธิภาพการระบายน้ำและเพิ่มพื้นที่รองรับน้ำ
๔. ตรวจสอบความมั่นคงแข็งแรงของแหล่งกักเก็บน้ำและพนังกั้นน้ำ
๕. จัดตั้งศูนย์บัญชาการเหตุการณ์จังหวัด อำเภอ และศูนย์ปฏิบัติการฉุกเฉินท้องถิ่น
๖. ใช้กลไกระดับพื้นที่แก้ไขปัญหาอุทกภัย
๗. จัดชุดปฏิบัติการดูแลผู้ประสบภัยทุกด้าน

ทั้งนี้ หากประชาชนพบเห็นหรือต้องการแจ้งเหตุสาธารณภัย สามารถติดต่อได้ที่ โทรสายด่วนนิรภัย

๑๙๙๔ ตลอด ๒๔ ชั่วโมง

ปก.บูรณาการทุกภาคส่วน พร้อมรับสถานการณ์อุทกภัย ...ดูแลประชาชนอย่างเต็มกำลัง

เตรียมพร้อมรับมืออุทกภัย



เฝ้าระวังและติดตามสถานการณ์อุทกภัยเข้มข้น โดยติดตามสภาพอากาศ สถานการณ์น้ำ และปัจจัยเสี่ยงในพื้นที่ รวมถึงวิเคราะห์คาดการณ์ และประเมินแนวโน้ม สถานการณ์ภัยในช่วงฤดูฝน เมื่อเตรียมการเผชิญเหตุให้สอดคล้องกับสภาพความเสี่ยงภัย ในพื้นที่



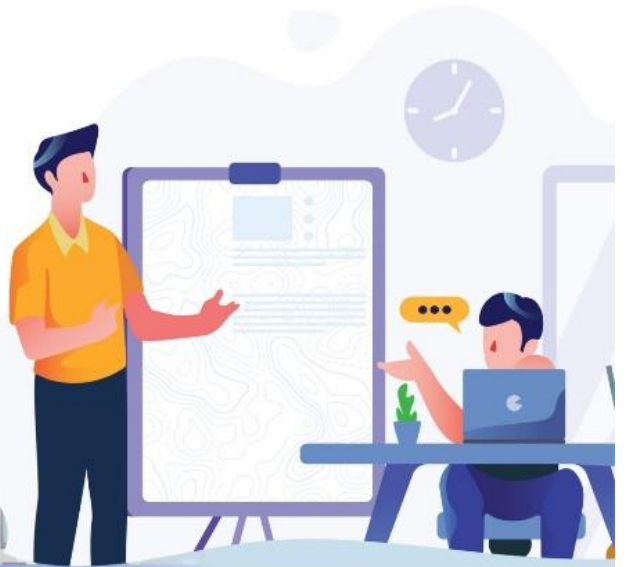
ปรับแผนเผชิญเหตุอุทกภัยจังหวัดให้พร้อมรับสถานการณ์ภัย ทั้งพื้นที่เสี่ยง อุทกภัยและดินถล่มระดับหมู่บ้าน ชุมชน อุปกรณัมและเครื่องจักรกลด้านสาธารณภัย พื้นที่ ปกอดภัย และสถานที่จัดตั้งศูนย์พักพิงชั่วคราว รวมถึงแผนรองรับการอพยพ เพื่อให้ การปฏิบัติงานคล่องตัวและมีประสิทธิภาพ



เพิ่มประสิทธิภาพการระบายน้ำและเพิ่มพื้นที่รองรับน้ำ โดยติดตั้งเครื่องจักรกล ในพื้นที่เสี่ยงอุทกภัยไว้ล่วงหน้า โดยเฉพาะเขตชุมชน เขตเศรษฐกิจ และเส้นทางที่มีน้ำท่วมขัง เร่งขุดลอกท่อ พร้อมกำจัดสิ่งกีดขวางทางน้ำ รวมถึงวางแผนลำเลียงน้ำในพื้นที่ เพื่อสำรองน้ำไว้ใช้กรณีเกิดภาวะฝนทิ้งช่วง



ตรวจสอบความมั่นคงแข็งแรงของแหล่งกักเก็บน้ำและพังกันน้ำ เพื่อให้สามารถรองรับน้ำกรณีฝนตกหนัก รวมถึงสร้างความเชื่อมั่นด้านความปลอดภัย ของแหล่งกักเก็บน้ำแก่ประชาชน



เผชิญเหตุและช่วยเหลือผู้ประสบอุทกภัย



- จัดตั้งศูนย์บัญชาการเหตุการณ์จังหวัด อำเภอ และ ศูนย์ปฏิบัติการฉุกเฉินท้องถิ่น เพื่อเป็นศูนย์ควบคุม สั่งการ อำนวยการ และประสานการปฏิบัติในการบริหารจัดการสถานการณ์ภัย
- ใช้กลไกระดับพื้นที่แก้ไขปัญหาอุทกภัย โดยสนธิกำลังฝ่ายปกครอง กำนัน ผู้ใหญ่บ้าน และประชาชนจิตอาสาในพื้นที่ปฏิบัติการเปิดทางน้ำ และ ติดตั้งเครื่องสูบน้ำเพิ่มประสิทธิภาพการระบายน้ำ
- จัดชุดปฏิบัติการดูแลผู้ประสบภัยทุกด้าน ทั้งด้านการดำรงชีพ ให้จัดตั้งโรงครัวพระราชทาน การแจกจ่ายอาหารและน้ำดื่ม การดูแล สุขภาพอนามัย และรักษาพยาบาล ด้านที่อยู่อาศัย

No.108-01062565

สายด่วนนิรภัย

1784



@1784DDPM



กรมป้องกันและบรรเทาสาธารณภัย DDPM



@DDPMNews



www.disaster.go.th



กรมป้องกันและบรรเทาสาธารณภัย กระทรวงมหาดไทย
