

แผนอัตรากำลัง ๓ ปี
ประจำปีงบประมาณ ๒๕๕๘-๒๕๖๐
(ปรับปรุงครั้งที่ ๗)



เทศบาลตำบลเขาบางแกรก
อำเภอหนองฉาง จังหวัดอุทัยธานี

คำนำ

ตามที่เทศบาลตำบลเขาบางแกรก ได้จัดทำแผนอัตรากำลัง ๓ ปี (พ.ศ.๒๕๕๘ - ๒๕๖๐) เสนอต่อกomiteกรรมการพนักงานเทศบาลจังหวัดอุทัยธานีพิจารณาให้ความเห็นชอบแล้ว เมื่อคราวประชุมครั้งที่ ๑๐/๒๕๕๗ เมื่อวันที่ ๒๒ กันยายน ๒๕๕๗ ประกอบกับomiteกรรมการพนักงานเทศบาลจังหวัดอุทัยธานี มีมติเห็นชอบในคราวประชุม ครั้งที่ ๑๒/๒๕๕๘ เมื่อวันที่ ๒๕ ธันวาคม ๒๕๕๘ เห็นชอบให้เทศบาลตำบลเขาบางแกรก จัดตำแหน่งพนักงานส่วนท้องถิ่นเข้าสู่ระบบประเภทตำแหน่ง (ระบบแบ่ง) เพื่อให้เป็นไปโดยถูกต้อง และมีรูปแบบอย่างเดียวกันขององค์กรปกครองส่วนท้องถิ่นตามตัวอย่างบัญชีจัดตำแหน่งข้าราชการหรือพนักงานส่วนท้องถิ่นเข้าสู่ประเภท ตำแหน่ง สายงาน และระดับตำแหน่ง โดยให้แล้วเสร็จก่อนวันที่ ๑ มกราคม ๒๕๕๙ ตามหนังสือสำนักงาน ก.จ. ก.ท. และ ก.อบต. ด่วนที่สุดที่ ๐๘๐๙.๕/ว ๕๒ ลงวันที่ ๑๓ พฤศจิกายน ๒๕๕๘

เทศบาลตำบลเขาบางแกรก จึงอาศัยอำนาจ ตามความในมาตรา ๑๕ ประกอบมาตรา ๒๓ แห่งพระราชบัญญัติระเบียบบริหารงานบุคคลส่วนท้องถิ่น พ.ศ. ๒๕๔๒ ประกาศใช้แผนอัตรากำลัง ๓ ปี งบประมาณ ๒๕๕๘ - ๒๕๖๐ (ปรับปรุงครั้งที่ ๑) เพื่อส่งเสริมความก้าวหน้าของพนักงานเทศบาลในสายงานที่ปฏิบัติ และใช้ประกอบการจัดสรรงบประมาณ บรรจุแต่งตั้งพนักงานเทศบาล ทำให้พนักงานเทศบาลเกิดแรงจูงใจการปฏิบัติหน้าที่ ส่งผลให้การปฏิบัติงานของพนักงานเทศบาลเกิดประโยชน์ต่อประชาชนเกิดผลสัมฤทธิ์ต่อภารกิจตามอำนาจหน้าที่มีประสิทธิภาพ มีความคุ้มค่า สามารถลดขั้นตอนการปฏิบัติงานมากยิ่งขึ้น สามารถตอบสนองความต้องการของประชาชนได้เป็นอย่างดี

เทศบาลตำบลเขาบางแกรก
อำเภอหนองฉาง จังหวัดอุทัยธานี

แผนอัตรากำลัง ๓ ปี (พ.ศ.๒๕๕๘ - ๒๕๖๐)
(ปรับปรุงครั้งที่ ๗)

เทศบาลตำบลเขาบางแกรก อำเภอหนองฉาง จังหวัดอุทัยธานี

สารบัญ

เรื่อง	หน้า
๑. หลักการและเหตุผล	๑
๒. วัตถุประสงค์	๑
๓. ขอบเขตและแนวทางในการจัดทำแผนอัตรากำลัง ๓ ปี	๒
๔. สภาพปัญหาของพื้นที่และความต้องการของประชาชน	๒
๕. ภารกิจ อำนาจหน้าที่ของเทศบาล	๘
๖. ภารกิจหลัก และ ภารกิจรองของเทศบาลที่จะดำเนินการ	๑๒
๗. สรุปปัญหาและแนวทางในการกำหนดโครงสร้างส่วนราชการและกรอบอัตรากำลัง	๑๒
๘. โครงสร้างการกำหนดส่วนราชการ	๑๓
๙. ภาระค่าใช้จ่ายเกี่ยวกับเงินเดือน และประโยชน์ตอบแทนอื่น	๒๙
๑๐. แผนภูมิโครงสร้างการแบ่งส่วนราชการตามแผนอัตรากำลัง ๓ ปี	๒๕
๑๑. บัญชีแสดงการจัดคนลงสู่ตำแหน่ง และการกำหนดเลขที่ตำแหน่งในส่วนราชการ	๓๒
๑๒. แนวทางการพัฒนาพนักงานเทศบาล และลูกจ้างเทศบาล	๔๓
๑๓. ประกาศคุณธรรมจริยธรรมของพนักงานเทศบาล ลูกจ้างประจำ และพนักงานจ้างเทศบาล	๔๓
๑๔. ภาคผนวก	๔๔

๑. หลักการและเหตุผล

เทศบาลตำบลเขาบางแกรก ได้จัดทำแผนอัตรากำลัง ๓ ปี (พ.ศ.๒๕๕๘ - ๒๕๖๐) เพื่อนำไปใช้เป็นเครื่องมือในการวางแผนการใช้อัตรากำลังคน และการพัฒนากำลังคนของเทศบาล ให้สามารถดำเนินการตามภารกิจของเทศบาลตำบลเขาบางแกรกให้สำเร็จตามวัตถุประสงค์ และเป็นไปอย่างมีประสิทธิภาพ ประสิทธิผล โดยมีหลักการและเหตุผล ดังนี้

๑.๑ ประกาศคณะกรรมการกลางพนักงานเทศบาล เรื่อง มาตรฐานทั่วไปเกี่ยวกับอัตรากำลังและมาตรฐานของตำแหน่ง ลงวันที่ ๒๒ พฤศจิกายน ๒๕๔๔ ข้อ ๕ กำหนดให้คณะกรรมการพนักงานเทศบาล (ก.ท.จ.) กำหนดตำแหน่งพนักงานเทศบาล ว่าจะมีตำแหน่งใด ระดับใด อยู่ในส่วนราชการใด จำนวนเท่าใด ให้คำนึงถึงภารกิจหน้าที่ความรับผิดชอบลักษณะงานที่ต้องปฏิบัติความยาก และคุณภาพของงาน ปริมาณ ตลอดจน ภาระค่าใช้จ่ายของเทศบาลที่จะต้องจ่ายในด้านบุคคล โดยให้เทศบาลจัดทำแผนอัตรากำลัง ของพนักงานเทศบาล เพื่อใช้ในการกำหนดตำแหน่ง โดยความเห็นชอบของคณะกรรมการพนักงานเทศบาล (ก.ท.จ.) ทั้งนี้ ให้เป็นไปตามหลักเกณฑ์ และวิธีการที่คณะกรรมการกลางพนักงานเทศบาล (ก.ท.) กำหนด

๑.๒ คณะกรรมการกลางพนักงานเทศบาล (ก.ท.) ได้มีมติเห็นชอบประกาศกำหนดการกำหนดตำแหน่งพนักงานเทศบาล โดยกำหนดแนวทางให้เทศบาลจัดทำแผนอัตรากำลังของเทศบาล เพื่อเป็นกรอบในการกำหนดตำแหน่ง และการใช้ตำแหน่งพนักงานเทศบาลโดยให้เสนอให้คณะกรรมการพนักงานเทศบาล (ก.ท.จ.) พิจารณาให้ความเห็นชอบ โดยได้กำหนดให้เทศบาลแต่งตั้งคณะกรรมการจัดทำแผนอัตรากำลัง วิเคราะห์อำนาจหน้าที่ และภารกิจของเทศบาล วิเคราะห์ความต้องการกำลังคน วิเคราะห์การวางแผนการใช้งำลังคน จัดทำกรอบอัตรากำลัง และกำหนดหลักเกณฑ์และเงื่อนไขในการกำหนดตำแหน่งพนักงานเทศบาลตามแผนอัตรากำลัง ๓ ปี

๑.๓ จากหลักการและเหตุผลดังกล่าว เทศบาลตำบลเขาบางแกรก จึงได้จัดทำแผนอัตรากำลัง ๓ ปี สำหรับปีงบประมาณ พ.ศ. ๒๕๕๘-๒๕๖๐ ขึ้น

๒. วัตถุประสงค์

๒.๑ เพื่อให้เทศบาล มีโครงสร้างการแบ่งงานและระบบที่เหมาะสมและไม่ซ้ำซ้อน

๒.๒ เพื่อให้เทศบาล มีการกำหนดตำแหน่ง การจัดทำอัตรากำลังโครงสร้างให้เหมาะสมกับอำนาจหน้าที่ของเทศบาล ตามพระราชบัญญัติเทศบาล พ.ศ.๒๔๙๖ และตามพระราชบัญญัติกำหนดแผนและขั้นตอนการกระจายอำนาจให้องค์กรปกครองส่วนท้องถิ่น พ.ศ.๒๕๔๒ และกฎหมายอื่นที่เกี่ยวข้อง

๒.๓ เพื่อให้คณะกรรมการพนักงานเทศบาล สามารถตรวจสอบการกำหนดตำแหน่ง และการใช้ตำแหน่งข้าราชการ หรือ พนักงานส่วนท้องถิ่นว่าถูกต้องเหมาะสม หรือไม่

๒.๔ เพื่อเป็นแนวทางในการดำเนินการวางแผนใช้อัตรากำลัง การพัฒนาบุคลากรของเทศบาลให้เหมาะสม

๒.๕ เพื่อให้เทศบาล สามารถวางแผนอัตรากำลังในการบรรจุแต่งตั้งข้าราชการเพื่อให้การบริหารงานของเทศบาล เกิดประโยชน์เกิดผลสัมฤทธิ์ต่อภารกิจตามอำนาจหน้าที่ มีประสิทธิภาพมีความคุ้มค่า สามารถลดขั้นตอนการปฏิบัติงานและมีการลดภารกิจและยุบเลิกหน่วยงานที่ไม่จำเป็น การปฏิบัติภารกิจสามารถตอบสนองความต้องการของประชาชนได้อย่างดี

๒.๖ เพื่อให้เทศบาล สามารถควบคุมภาระค่าใช้จ่ายด้านการบริหารงานบุคคลให้เป็นไปตามที่กฎหมายกำหนด

๓. ขอบเขตและแนวทางในการจัดทำแผนอัตรากำลัง ๓ ปี

คณะกรรมการจัดทำแผนอัตรากำลัง ของเทศบาลตำบลเขาบางแกรก ซึ่งมีนายกเทศมนตรีตำบลเขาบางแกรกเป็นประธาน เห็นสมควรให้จัดทำแผนอัตรากำลัง ๓ ปี โดยให้มีขอบเขตนี้อาครอบคลุมในเรื่องต่าง ๆ ดังต่อไปนี้

๓.๑ วิเคราะห์ภารกิจ อำนาจหน้าที่ ความรับผิดชอบของเทศบาลตำบลเขาบางแกรกตามพระราชบัญญัติเทศบาล พ.ศ.๒๕๖๖ และตามพระราชบัญญัติกำหนดแผนและขั้นตอนการกระจายอำนาจให้องค์กรปกครองส่วนท้องถิ่น พ.ศ.๒๕๔๒ ตลอดจนกฎหมายอื่น ๆ ที่เกี่ยวข้อง ให้สอดคล้องกับแผนพัฒนาเศรษฐกิจและสังคมแห่งชาติ แผนพัฒนาจังหวัด แผนพัฒนาอำเภอ แผนพัฒนาตำบล นโยบายรัฐบาล นโยบายของผู้บริหาร และสภาพปัญหาของเทศบาลตำบลเขาบางแกรก

๓.๒ กำหนดโครงสร้างการแบ่งส่วนราชการภายในและการจัดระบบงาน เพื่อรองรับภารกิจตามอำนาจหน้าที่ความรับผิดชอบให้สามารถแก้ปัญหาของจังหวัดอุทัยธานี ได้อย่างมีประสิทธิภาพ

๓.๓ กำหนดตำแหน่งสายงานต่าง ๆ จำนวนตำแหน่งและระดับตำแหน่งให้เหมาะสมกับภาระหน้าที่ความรับผิดชอบ ปริมาณงานและคุณภาพของงาน รวมทั้งสร้างความก้าวหน้าในสายอาชีพของกลุ่มงานต่าง ๆ

๓.๔ จัดทำกรอบอัตรากำลัง ๓ ปี โดยภาระค่าใช้จ่ายในการบริหารงานบุคคลต้องไม่เกินร้อยละ ๔๐ ของงบประมาณรายจ่าย

๓.๕ ให้ข้าราชการหรือพนักงานส่วนท้องถิ่นทุกคน ได้รับการพัฒนาความรู้ความสามารถอย่างน้อยปีละ ๑ ครั้ง

๔. สภาพปัญหาของพื้นที่และความต้องการของประชาชน

เทศบาลตำบลเขาบางแกรก อำเภอหนองฉาง จังหวัดอุทัยธานี ได้ยกฐานะจากสุขาภิบาลเขาบางแกรก เป็นเทศบาลตำบลเขาบางแกรก เมื่อวันที่ ๒๕ พฤษภาคม ๒๕๔๒ ตามพระราชบัญญัติเปลี่ยนแปลงฐานะของสุขาภิบาลเป็นเทศบาล พ.ศ.๒๕๔๒ โดยเทศบาลตำบลเขาบางแกรกตั้งอยู่ที่ ๓๓๓ หมู่ที่ ๔ ตำบลเขาบางแกรก อำเภอหนองฉาง จังหวัดอุทัยธานี มีพื้นที่การปกครองทั้งหมด ๔๐,๐๑๒ ไร่ หรือ ๖๔.๐๒ ตารางกิโลเมตร ภูมิประเทศส่วนใหญ่เป็นที่ราบต่ำ มีภูเขาขนาดเล็กอยู่แนวเขตทิศตะวันตก พื้นที่ส่วนใหญ่เหมาะสมแก่การเกษตรกรรม ทำไร่และเลี้ยงสัตว์ สภาพภูมิอากาศเป็นแบบมรสุมเขตร้อน ในฤดูฝนจะมีฝนตกชุกปานกลาง ในฤดูหนาวปานกลางค่อนข้างเย็น ส่วนใหญ่ฤดูร้อนอากาศจะร้อนมาก จากสภาพของประชากรที่อาศัยอยู่ในเขตเทศบาลตำบลเขาบางแกรก และความเจริญเติบโตด้านวัตถุ สังคมและเศรษฐกิจค่อนข้างรวดเร็ว ทำให้มีปัญหาหลายประการที่ส่งผลให้เทศบาลจะต้องเร่งแก้ไขพัฒนาที่สำคัญ ดังนี้

๑) ปัญหาด้านโครงสร้างพื้นฐาน

๑.๑ ปัญหาถนนไม่ได้มาตรฐานและชำรุด

ลักษณะ สภาพถนนบางสายในเขตเทศบาลไม่ได้มาตรฐานและชำรุด บริเวณทางแยกไม่มีสัญญาณไฟจราจรและเครื่องหมายจราจร

ขอบเขต ถนนรวมถึงซอยต่าง ๆ ภายในเขตเทศบาล

สาเหตุ ๑. มีอายุการใช้งานนาน และขาดการดูแลรักษาอย่างเพียงพอ

๒. น้ำท่วมเนื่องจากกระบบระบายน้ำยังไม่ดีพอทำให้ถนนชำรุด

๑.๒ ปัญหาระบบระบายน้ำไม่ได้มาตรฐานและทั่วถึง

ลักษณะ บริเวณพื้นที่หลายแห่งในเขตเทศบาลมีน้ำท่วมขัง โดยเฉพาะเมื่อเกิดฝนตกหนัก เนื่องจากระบบระบายน้ำยังไม่ดีพอจึงผลทำให้พื้นที่บางแห่งไม่สามารถทำการเกษตรได้ ท่อและรางระบายน้ำยังไม่ได้มาตรฐาน ทำการระบายน้ำไม่สะดวก เกิดน้ำท่วมขังในฤดูฝน บางแห่งมีการถมดินเพื่อปลูกสร้างอาคารโดยไม่มีการควบคุมที่ดีทำให้ปิดเส้นทางน้ำไหล

ขอบเขต บริเวณถนน ตรอก ซอย และบริเวณที่ลุ่มในเขตเทศบาล

สาเหตุ ๑. ระบบระบายน้ำยังไม่ได้มาตรฐาน

๒. การควบคุมการก่อสร้างอาคารยังครอบคลุมไม่ทั่วถึง ขาดการจัดทำผังเมือง

เฉพาะ

๓. สภาพพื้นที่ของเทศบาลส่วนใหญ่เป็นที่ราบลุ่มน้ำจะท่วมทุกปี

๑.๓ ปัญหาไฟฟ้าสาธารณะไม่เพียงพอ

ลักษณะ บริเวณถนนและตรอกซอยบางที่ยังไม่มีการติดตั้งไฟฟ้าสาธารณะหรือติดตั้งแล้ว ยังไม่มีการซ่อมบำรุงรักษา

ขอบเขต บริเวณถนน ตรอก ซอย ในเขตเทศบาล

สาเหตุ ๑. ขาดแคลนบุคลากรในการสำรวจและบำรุงรักษา

๒. งบประมาณจำกัด

๑.๔ ปัญหาการประปาไม่ครอบคลุมทั้งชุมชน

ลักษณะ ชุมชนในเขตเทศบาลตำบลเขาบางแกรกยังไม่มีมีน้ำสะอาดหรือการประปาเพื่อการอุปโภคบริโภค จากการสำรวจพบว่าประชาชนในเขตเทศบาลบางส่วนขาดแคลนน้ำที่ใช้สำหรับอุปโภค - บริโภค โดยเฉพาะหน้าแล้ง

ขอบเขต พื้นที่บางส่วนของเทศบาล

สาเหตุ ๑. ขาดแคลนบุคลากรในการสำรวจและบำรุงรักษา

๒. แหล่งน้ำสำหรับอุปโภค-บริโภคไม่เพียงพอ เช่น ประปา บ่อบาดาล

บ่อน้ำตื้น เป็นต้น

๓. งบประมาณจำกัด

๑.๕ ปัญหาแหล่งน้ำตื้นเขินและประชาชนปลูกสร้างที่อยู่อาศัยรุกล้ำที่สาธารณะ

ลักษณะ สภาพภูมิประเทศของเทศบาลตำบลเขาบางแกรก ส่วนใหญ่เป็นที่ราบเชิงเขา เหมาะแก่การเกษตรกรรมโดยเฉพาะการทำนา แต่มักจะประสบปัญหาขาดแคลนน้ำเพื่อใช้ในการเกษตรโดยเฉพาะในฤดูแล้งทำให้ผลผลิตทางการเกษตรไม่สามารถผลิตได้อย่างเต็มที่ และประชาชนปลูกสร้างที่อยู่อาศัยรุกล้ำที่สาธารณะ

ขอบเขต พื้นที่บางส่วนของเทศบาล

สาเหตุ ๑. สภาพลำคลอง ลำน้ำต่างๆมีสภาพแคบและตื้นเขินน้ำจะแห้งในฤดูแล้ง

๒. ขาดการชลประทานขนาดเล็ก เช่น ฝาย ทำนบทดน้ำ คลองส่งน้ำ
สระน้ำ เพื่อใช้ทดน้ำและเก็บน้ำไว้ใช้เพื่อการเกษตร

๒) ปัญหาด้านเศรษฐกิจ

๒.๑ ประชาชนว่างงาน ธุรกิจซบเซา เนื่องจากภาวะเศรษฐกิจตกต่ำ

ลักษณะ สภาพเศรษฐกิจที่ตกต่ำ ทำให้ประชาชนส่วนใหญ่ว่างงานต้องมาทำการประกอบอาชีพเกษตรกรรม แต่ผลผลิตทางการเกษตรมีราคาตกต่ำเมื่อเทียบกับต้นทุนการผลิตที่สูงทำให้สินค้าทางการเกษตรไม่สามารถจำหน่ายได้ หรือจำหน่ายได้ในราคาต่ำไม่คุ้มทุน

ขอบเขต สภาพเศรษฐกิจในเขตเทศบาล

สาเหตุ ๑. ประเทศไทยประสบปัญหาภาวะวิกฤตทางเศรษฐกิจ

๒. เกษตรกรขาดเทคโนโลยีที่ทันสมัย

๓. การสนับสนุนจากภาครัฐยังมีน้อย

๔. เกษตรกรยังไม่มีการรวมกลุ่มอาชีพเพื่อร่วมกันผลิตและต่อรองราคา

พ่อค้า

๒.๒ ประชาชนบางส่วนมีรายได้ไม่เพียงพอกับการครองชีพ

ลักษณะ สภาพเศรษฐกิจที่ตกต่ำ ทำให้ประชาชนมีรายได้ไม่เพียงพอต่อการครองชีพ หนุ่มสาววัยทำงานออกไปทำงานนอกหมู่บ้าน ชุมชน

ขอบเขต สภาพเศรษฐกิจในเขตเทศบาล

สาเหตุ ๑. ประเทศไทยประสบปัญหาภาวะวิกฤตทางเศรษฐกิจ

๒. การสนับสนุนจากภาครัฐยังมีน้อย

๒.๓ สินค้าอุปโภค - บริโภค มีราคาสูง

ลักษณะ การปรับค่าแรงค่าครองชีพที่สูงขึ้นของรัฐบาล ทำให้สินค้าอุปโภค - บริโภคมีราคาสูงขึ้น ปัญหาการใช้ชีวิตของประชาชนลำบากมากขึ้น

ขอบเขต สภาพเศรษฐกิจในเขตเทศบาล

สาเหตุ ๑. ประเทศไทยประสบปัญหาภาวะวิกฤตทางเศรษฐกิจ

๒. การแก้ไขปัญหาของรัฐบาลไม่ประสบความสำเร็จ

๓) ปัญหาด้านสังคม

๓.๑ ปัญหายาเสพติด

ลักษณะ เนื่องจากสังคมมีการเปลี่ยนแปลงไปตามภาวะเศรษฐกิจทำให้ประชาชนต้องดิ้นรนทำงานเพื่อหาเลี้ยงชีพ ส่งผลให้เยาวชนขาดการเอาใจใส่ดูแล ประกอบกับการระบอบอย่างแพร่หลายของยาเสพติด ทำให้ประชาชนและเยาวชนในเขตเทศบาลติดยาเสพติดมากขึ้น

ขอบเขต การระบอบโดยทั่วไปในเขตเทศบาล

สาเหตุ ๑. มีการระบอบของยาเสพติดโดยเฉพาะยาบ้า

๒. เยาวชนขาดการเอาใจใส่ดูแล เนื่องจากผู้ปกครองไม่ว่าง โดยต้องใช้เวลาส่วนใหญ่ในการประกอบอาชีพเพื่อหาเลี้ยงครอบครัว

๓. ประชาชนมีรายได้น้อยและบางส่วนว่างงาน

๓.๒ ปัญหาความปลอดภัยในชีวิตและทรัพย์สิน

ลักษณะ เนื่องจากประเทศประสบกับปัญหาสภาวะเศรษฐกิจตกต่ำประกอบกับปัญหาความยากจนและยาเสพติดแพร่ระบาด ทำให้ในเขตเทศบาลมีการลักขโมยทรัพย์สินเพิ่มมากขึ้น

ขอบเขต ตามบ้านเรือนราษฎรทั่วไป

สาเหตุ ๑. การว่างงาน ประชาชนมีรายได้น้อย

๒. การแพร่ระบาดของยาเสพติด

๓. ประชาชนขาดการระวังป้องกันทรัพย์สินของตัวเองที่ดีพอ

๓.๒ ปัญหาผู้สูงอายุ ผู้พิการ คนยากจนขาดการดูแล

ลักษณะ จากการสำรวจพบว่าในเขตพื้นที่เทศบาลตำบลเขาบางแกรกมีคนชรา คนพิการ และคนยากจนเพิ่มมากขึ้น และบุคคลเหล่านั้นขาดการเอาใจใส่จากครอบครัว

ขอบเขต ภายในเขตพื้นที่เทศบาลตำบลเขาบางแกรก

สาเหตุ ๑. ลักษณะสังคมแลครอบครัวเปลี่ยนแปลงไปเป็นครอบครัวเดี่ยวกันมากขึ้น

ทำให้บุตรหลานแยกครอบครัวออกไป ปล่อยให้พ่อแม่อยู่ตามลำพังขาดคนดูแล

๔) ปัญหาด้านการศึกษา ศาสนา และวัฒนธรรม

๔.๑ ปัญหาด้านการศึกษา

ลักษณะ จากการสำรวจพบว่าเด็กที่มีอายุครบเกณฑ์เข้าเรียนในการศึกษาภาคบังคับไม่ได้เข้ารับการศึกษอย่างครบถ้วนทั่วถึงทุกคน และยังขาดแคลนอุปกรณ์ในการเรียนการสอน เครื่องเล่นเด็ก และอาคารเรียนสำหรับเด็กวัยก่อนเรียน

ขอบเขต สถานศึกษาภายในเขตการปกครองของเทศบาล

สาเหตุ ๑. ปัญหาความยากจนของ พ่อ แม่ เด็ก

๒. ขาดการส่งเสริม สนับสนุนและรณรงค์ประชาสัมพันธ์ ให้ผู้ปกครองเห็นความสำคัญของปัญหาอย่างจริงจัง

๓. ขาดงบประมาณสนับสนุนอุปกรณ์การเรียนการสอน เครื่องเล่นเด็ก อาคารเรียนสำหรับเด็กก่อนวัยเรียน

๔.๒ การขาดการสนับสนุนกิจกรรมทางศาสนาและวัฒนธรรมท้องถิ่น

ลักษณะ กิจกรรมทางศาสนาและวัฒนธรรมประเพณีท้องถิ่นขาดการสนับสนุนดูแลเอาใจใส่จากภาครัฐและภาคเอกชน ทำให้กิจกรรมทางศาสนาและวัฒนธรรมประเพณีที่ดีบางอย่างได้สูญหายไป

ขอบเขต กิจกรรมทางศาสนาและประเพณีท้องถิ่น

สาเหตุ ๑. ขาดการสนับสนุนจากภาครัฐและภาคเอกชนในท้องถิ่น

๒. การรับวัฒนธรรมจากต่างประเทศจนลืมวัฒนธรรมประเพณีอันดีงามของท้องถิ่น

๓. ขาดการมีส่วนร่วมของประชาชนเนื่องจากไม่เห็นความสำคัญ

๕) ปัญหาด้านสาธารณสุข

ลักษณะ ประชาชนในเขตเทศบาลยังขาดความรู้ความเข้าใจเกี่ยวกับงานสาธารณสุขมูลฐาน

ขอบเขต เกือบทุกพื้นที่ในเขตการปกครองของเทศบาล

สาเหตุ ๑. ประชาชนไม่มีความรู้ความเข้าใจในด้านสาธารณสุขมูลฐาน

๒. ขาดการสนับสนุนและการประชาสัมพันธ์จากภาครัฐอย่างเพียงพอ

๖) ปัญหาด้านการบริหาร

ลักษณะ กิจการต่าง ๆ ในการบริหารงานของเทศบาลยังขาดบุคลากรที่มีความรู้ความสามารถและขาดเครื่องมือเครื่องใช้และสถานที่ปฏิบัติงานที่จะสนองต่อการบริการประชาชนการจัดกิจกรรมในวาระสำคัญต่าง ๆ ของเทศบาลยังไม่มีความพร้อม ขาดความคล่องตัวในการจัดเตรียมสถานที่จัดกิจกรรมต่าง ๆ นอกจากนี้การให้ความรู้ข่าวสารและข้อมูลแก่ประชาชนยังไม่แพร่หลายทั่วถึง ประชาชนมีส่วนร่วมในกิจกรรมน้อย

ขอบเขต บุคลากร ตลอดจนถึงอาคารสำนักงาน เครื่องมือ เครื่องใช้ของฝ่ายต่างๆ ของเทศบาล

สาเหตุ ๑. ขาดงบประมาณในการจ้างบุคลากร ตลอดจนถึงการจัดซื้อจัดหา เครื่องมือ เครื่องใช้ต่าง ๆ

๒. ขาดอุปกรณ์ เครื่องมือ เครื่องใช้ที่มีความพร้อมในการจัดกิจกรรมต่าง ๆ

๓. ระบบการสื่อสาร การเผยแพร่ข้อมูลข่าวสารไม่มีประสิทธิภาพ

๗) ปัญหาด้านทรัพยากรธรรมชาติและสิ่งแวดล้อม

๗.๑ ปัญหาขยะมูลฝอย

ลักษณะ เทศบาลยังไม่มีระบบกำจัดขยะมูลฝอยที่ถูกต้องตามหลักสุขาภิบาล และการจัดระบบบำบัดน้ำเสียที่ถูกต้องตามหลักสุขาภิบาล

ขอบเขต ในเขตการปกครองของเทศบาล

สาเหตุ ๑. ขาดการวางแผนเกี่ยวกับระบบปัญหาขยะ

๒. ขาดงบประมาณและอุปกรณ์ในการดำเนินงาน

๗.๒ ปัญหาเกี่ยวกับการดูแลและบำรุงรักษาทรัพยากรธรรมชาติ

ลักษณะ พื้นที่ของเทศบาลส่วนใหญ่เป็นป่าสงวน และพื้นที่สาธารณประโยชน์อยู่เป็นจำนวนมาก แต่ขาดการดูแลจากเจ้าหน้าที่ จึงทำให้มีการบุกรุกของราษฎร

ขอบเขต พื้นที่ป่าและพื้นที่สาธารณประโยชน์ของเทศบาล

สาเหตุ ๑. ขาดการดูแลเอาใจใส่จากเจ้าหน้าที่ที่รับผิดชอบ

๒. ขอบเขตพื้นที่ป่า และพื้นที่สาธารณะประโยชน์ไม่มีขอบเขตที่ชัดเจนและ

แน่นอน

ความต้องการของประชาชนในเขตแบ่งออกเป็นด้าน ๆ ดังนี้

๑) ความต้องการด้านโครงสร้างพื้นฐาน

- ๑.๑ ต้องการถนนที่สามารถใช้สัญจรได้ทุกฤดูกาล
- ๑.๒ สร้างถนนสายใหม่เพื่อเชื่อมต่อระหว่างชุมชน
- ๑.๓ สะพานคอนกรีตที่มั่นคงถาวร
- ๑.๔ ท่อลอดขนาดใหญ่ที่ใช้ระบายน้ำได้ดี
- ๑.๕ เอกสารสิทธิ์ในการครอบครองที่ดิน
- ๑.๖ การปฏิรูปที่ดินให้กับเกษตรกรที่ไม่มีที่ดินทำกิน
- ๑.๗ บำรุงรักษาและปรับปรุงแหล่งน้ำ ให้มีแหล่งน้ำใช้อุปโภค – บริโภคตลอดทั้งปี
- ๑.๘ จัดหาระบบประปาหมู่บ้าน
- ๑.๙ จัดให้มีระบบชลประทานขนาดเล็ก เช่นทำนบตุน้ำ ฝาย คลองส่งน้ำ จัดให้มีประปาหมู่บ้าน

๒) ความต้องการด้านเศรษฐกิจ

- ๒.๑ ผลผลิตด้านการเกษตรเพิ่มขึ้นทั้งทางด้านปริมาณและคุณภาพ
- ๒.๒ เกษตรกรมีอาชีพเสริมหลังฤดูเก็บเกี่ยว
- ๒.๓ แหล่งสินเชื่อที่เป็นธรรมและอัตราดอกเบี้ยต่ำ
- ๒.๔ มีกลุ่มเกษตรกรที่เข้มแข็ง เพื่อมีอำนาจต่อรองทางเศรษฐกิจ และการบริการ
- ๒.๕ เกษตรกรมีความรู้เกี่ยวกับเทคโนโลยีการผลิตที่ทันสมัย และถูกหลักวิชาการ

๓) ความต้องการด้านสังคม

- ๓.๑ ต้องการให้ปัญหายาเสพติดหมดไปจากหมู่บ้าน
- ๓.๒ อุดหนุนอุปกรณ์การศึกษาให้กับชุมชนในเขตพื้นที่เทศบาล
- ๓.๓ ส่งเสริมสนับสนุนให้เกิดความเข้มแข็งของชุมชนด้านต่าง ๆ
- ๓.๔ อบรมการป้องกันและบรรเทาสาธารณภัย
- ๓.๕ อุดหนุนโครงการฝึกอบรม อบรม

๔) ความต้องการด้านการศึกษา ศาสนา และวัฒนธรรม

- ๔.๑ ต้องการสถานที่บริการด้านข้อมูลข่าวสาร เช่น หอกระจายข่าว ห้องสมุด
- ๔.๒ อาคารศูนย์พัฒนาเด็กเล็กพร้อมอุปกรณ์
- ๔.๓ สวนสาธารณะประจำหมู่บ้าน
- ๔.๔ ส่งเสริมกิจกรรมทางศาสนา วัฒนธรรม และกีฬา
- ๔.๕ ให้ความรู้ด้านการจัดการศึกษา การศึกษานอกระบบ
- ๔.๖ ให้ความรู้เกี่ยวกับการป้องกัน และแก้ไขปัญหาเสพติดต่าง ๆ
- ๔.๗ ฟื้นฟูและส่งเสริมศิลปวัฒนธรรม และภูมิปัญญาท้องถิ่น
- ๔.๘ อนุรักษ์ และประชาสัมพันธ์ให้ประชาชนเห็นความสำคัญของการศึกษา

๕) ความต้องการด้านสาธารณสุข และการอนามัย

- ๕.๑ ต้องการสถานบริการสาธารณสุข เช่น กองทุนยา ร้านขายยาประจำหมู่บ้าน
- ๕.๒ การเผยแพร่ประชาสัมพันธ์ เพื่อให้ประชาชนมีความรู้ความเข้าใจเกี่ยวกับงานสาธารณสุขมูลฐาน และโรคติดต่อ เช่น โรคเอดส์ ไข้เลือดออก ฯลฯ
- ๕.๓ ต้องการหลักประกันการรักษาพยาบาล สำหรับประชาชนที่ยากจน เช่น บัตรประกันสุขภาพ
- ๕.๔ การเผยแพร่ความรู้และรณรงค์ทางโภชนาการแก่เด็กก่อนวัยเรียน

๖) ความต้องการด้านการบริหาร และการจัดการของเทศบาล

- ๖.๑ เพิ่มประสิทธิภาพในด้านความรู้ความสามารถของพนักงานเทศบาล และสมาชิกเทศบาล
- ๖.๒ จัดหาครุภัณฑ์ และอุปกรณ์สำนักงานสำหรับใช้ในราชการของเทศบาล
- ๖.๓ เพิ่มประสิทธิภาพการจัดเก็บภาษี และค่าธรรมเนียมต่าง ๆ ของเทศบาล ให้มีประสิทธิภาพมากยิ่งขึ้น
- ๖.๔ เพิ่มบทบาทศักยภาพของเทศบาล ในการให้บริการประชาชน ให้มีประสิทธิภาพและทั่วถึงมากยิ่งขึ้น

๗) ความต้องการด้านทรัพยากรธรรมชาติ

- ๗.๑ คุ้มครองดูแลทรัพยากรธรรมชาติไม่ให้ถูกทำลาย
- ๗.๒ มีการปลูกป่าตามสถานที่ต่างๆ เช่น สถานที่ราชการ ที่สาธารณประโยชน์
- ๗.๓ รณรงค์ให้ประชาชนมีส่วนร่วมในการป้องกันดูแลทรัพยากรธรรมชาติและสิ่งแวดล้อม โดยการสร้างจิตสำนึกให้ประชาชนเห็นคุณค่าและความสำคัญ
- ๗.๔ ฝึกอบรมเกษตรกรให้มีความรู้ความเข้าใจในการใช้ทรัพยากรธรรมชาติที่ถูกต้อง
- ๗.๕ จัดให้มีการก่อสร้างระบบกำจัดขยะมูลฝอย ระบบบำบัดน้ำเสีย ที่ถูกต้องตามหลักสุขาภิบาล

๕. ภารกิจ อำนาจหน้าที่ของเทศบาล

การพัฒนาท้องถิ่นของเทศบาลตำบลเขาบางแกรกนั้น เป็นการสร้างความเข้มแข็งของชุมชนในการร่วมคิด ร่วมแก้ไขปัญหา ร่วมสร้าง ร่วมจัดทำ ส่งเสริมความเข้มแข็งของชุมชน ในเขตพื้นที่ของเทศบาลตำบลเขาบางแกรก ให้มีส่วนร่วมในการพัฒนาท้องถิ่นทุกด้าน การพัฒนาเทศบาลตำบลเขาบางแกรกจะสมบูรณ์ได้ จำเป็นต้องอาศัยความร่วมมือจากชุมชน ในพื้นที่เกิดความตระหนักร่วมกันแก้ไขปัญหาและความเข้าใจในแนวทางแก้ไขปัญหาอย่างจริงจัง เทศบาลตำบลเขาบางแกรกยังได้เน้นให้คนเป็นศูนย์กลางของการพัฒนาในทุกกลุ่มทุกวัยของประชากร นอกจากนั้นยังได้เน้นการส่งเสริม และสนับสนุนการให้การศึกษาเด็กก่อนวัยเรียน และพัฒนาเยาวชนให้พร้อมที่จะเป็นบุคลากรที่มีคุณภาพโดยยึดกรอบแนวทางในการจัดระเบียบการศึกษา ส่วนด้านการพัฒนาอาชีพนั้น จะเน้นพัฒนาด้านเศรษฐกิจชุมชนพึ่งตนเองในท้องถิ่น และยังจัดตั้งเศรษฐกิจแบบพอเพียงโดยส่วนรวม

การวิเคราะห์ภารกิจ อำนาจหน้าที่ของเทศบาล ตามพระราชบัญญัติเทศบาล พ.ศ.๒๕๔๖ แก้ไขเพิ่มเติมถึง (ฉบับที่ ๑๓) พ.ศ.๒๕๕๒ และพระราชบัญญัติกำหนดแผนและขั้นตอนการกระจายอำนาจให้องค์กรปกครองส่วนท้องถิ่น พ.ศ.๒๕๔๒ และรวมทั้งกฎหมายอื่นที่เกี่ยวข้องของเทศบาลใช้เทคนิค SWOT เข้ามาช่วย ทั้งนี้เพื่อให้ทราบว่าเทศบาล มีอำนาจหน้าที่จะเข้าไปดำเนินการแก้ไขปัญหาในเขตพื้นที่ให้ตรงกับความต้องการของประชาชนได้อย่างไร โดยวิเคราะห์จุดแข็ง จุดอ่อน โอกาส ภัยคุกคาม ดังนี้

๑. จุดแข็งขององค์กร (Strength : S)

- ๑.๑ เทศบาลตำบลเขาบางแกรก เป็นชุมชนเมืองขนาดเล็ก อยู่ในเขตการปกครองของอำเภอหนองฉาง ตามเส้นทางหลวงแผ่นดินหมายเลข ๓๓๓ มีพื้นที่ ๖๔.๐๒ ตารางกิโลเมตร หรือ ๔๐,๐๑๒ ไร่
- ๑.๒ เทศบาลตำบลเขาบางแกรกมีประชากร จำนวน ๖,๔๘๘ คน แยกเป็นชาย ๓,๑๑๒ คน แยกเป็นหญิง ๓,๓๗๖ คน (ข้อมูล ณ ๑ กรกฎาคม ๒๕๕๔) มีความหนาแน่นของประชากรโดยเฉลี่ย ๑๐๒ คน/ตารางกิโลเมตร และประชากรในเขตมีความคล้ายคลึงในวัฒนธรรมประเพณีและศาสนา รักใคร่สามัคคี ส่วนใหญ่มีความสัมพันธ์แบบญาติมิตร

๑.๓ ด้านสาธารณูปโภคพื้นฐาน ได้แก่ ไฟฟ้า ประปา โทรศัพท์ ไปรษณีย์ มีหน่วยงานรัฐวิสาหกิจให้บริการครอบคลุมพื้นที่ และเทศบาลได้จัดให้มีระบบเสียงตามสาย ให้บริการข้อมูลข่าวสารรวมทั้งมีข่ายวิทยุสื่อสารระยะทางส่ง ๒๕ กิโลเมตร เพื่อสื่อสารงานราชการและแจ้งเหตุสาธารณภัยต่าง ๆ

๑.๔ ลักษณะการใช้ที่ดินในพื้นที่เขตเทศบาล การตั้งชุมชนที่อยู่อาศัยของประชาชนส่วนใหญ่จะกระจายอยู่กันทั่วไป

๑.๕ ประชากรในเขตเทศบาล มีสถานะทางเศรษฐกิจที่ค่อนข้างมั่นคงเพียงพอแก่การครองชีพส่วนใหญ่ประกอบอาชีพเกษตรกรรม และส่วนหนึ่งประกอบอาชีพค้าขายและรับจ้าง

๑.๖ ในเขตพื้นที่ของเทศบาล มีสถานศึกษา ๗ แห่ง และมีกิจกรรมประเพณีของท้องถิ่นได้แก่งานประเพณีประจำปีทั่วไป ได้แก่ ทำบุญปีใหม่ สงกรานต์ เข้าพรรษา ออกพรรษา ลอยกระทง และงานเนื่องในวันเฉลิมพระชนมพรรษา

๑.๗ ด้านการป้องกันและบรรเทาสาธารณภัยนั้น เทศบาลมีเครื่องมือเครื่องใช้ประกอบด้วย รถยนต์บรรทุกน้ำ ๓ คัน รถยนต์ดับเพลิง ๒ คัน รถตรวจการณ์ ๑ คัน เครื่องหาลม ๒ เครื่อง ถึงดับเพลิงชนิดเคมีแห่ง ๕๐ ถัง พนักงาน/พนักงานจ้าง ๔๕ คน ซึ่งสามารถบรรเทาเหตุและให้ความช่วยเหลือแก่ผู้ประสบภัยทั้งในเขตเทศบาล และพื้นที่ใกล้เคียงได้อย่างมีประสิทธิภาพ

๑.๘ ประชาชนในเขตเทศบาล มีความสนใจและมีส่วนร่วมในกิจกรรมทางการเมืองระดับต่าง ๆ ซึ่งพิจารณาได้จากสถิติการใช้สิทธิออกเสียงเลือกตั้งในแต่ละระดับ และให้ความสนใจร่วมการบริหารกิจการเทศบาลในรูปแบบของ “ชุมชนย่อย” และ “ประชาคม” รวมถึงกิจกรรมต่าง ๆ ที่เทศบาลจัดขึ้น

๒. จุดอ่อนขององค์กร (Weakness : W)

๒.๑ เทศบาลตำบลเขาบางแกรก มีเขตพื้นที่ปกครองมากและมีจำนวนประชากรมากส่งผลถึงการจัดเก็บรายได้ และเงินจัดสรร/อุดหนุน จากรัฐบาลมีจำนวนน้อยไปด้วยทำให้เทศบาลไม่สามารถดำเนินโครงการพัฒนาขนาดใหญ่ ๆ ได้ เนื่องจากข้อจำกัดด้านงบประมาณ

๒.๒ เทศบาลตำบลเขาบางแกรก เป็นชุมชนเมืองแต่มีพื้นที่ปกครองมากมีการใช้ประโยชน์ในที่ดินเกือบเต็มพื้นที่เนื่องจากประชากรมีอาชีพด้านเกษตรกรรมเป็นส่วนใหญ่ทำให้เป็นอุปสรรคต่อการพัฒนาสาธารณประโยชน์ต่าง ๆ เช่น ลานกีฬา หรือสวนสาธารณะ เพราะมีที่สาธารณะน้อย

๓. โอกาสขององค์กร (Opportunity : O)

๓.๑ เทศบาลตำบลเขาบางแกรก มีเขตพื้นที่ปกครองมากสามารถดำเนินการก่อสร้างโครงสร้างพื้นฐานที่จำเป็นได้ครบถ้วนครอบคลุม และประชาชนในเขตเทศบาลมีส่วนร่วมทางการเมืองในระดับปานกลาง ทำให้เทศบาลสามารถพัฒนาองค์กร และเน้นการพัฒนาทางด้านเศรษฐกิจและสังคมได้มากก่อให้เกิดศักยภาพที่สร้างชุมชนเข้มแข็งได้

๔. อุปสรรค (Threat : T)

๔.๑ งบประมาณไม่เพียงพอ

๔.๒ ประชาชนขาดความสนใจการหาความรู้จากแหล่งเรียนรู้ในชุมชน

๔.๓ ขาดเทคโนโลยีที่เหมาะสม การพัฒนาไม่เป็นระบบและต่อเนื่อง

๔.๔ ระบบการสื่อสาร การเผยแพร่ข้อมูลข่าวสารไม่มีประสิทธิภาพ

๔.๕ ขาดการสนับสนุนและการประชาสัมพันธ์จากทางภาครัฐอย่างเพียงพอ

ในการดำเนินการตามภารกิจตามหลัก SWOT เทศบาลตำบลเขาบางแกรก กำหนดวิธีดำเนินการตามภารกิจให้สอดคล้องกับแผนพัฒนาเศรษฐกิจและสังคมแห่งชาติ แผนพัฒนาจังหวัด แผนพัฒนาอำเภอ แผนพัฒนาตำบล นโยบายของรัฐบาล และนโยบายของผู้บริหารท้องถิ่น ทั้งนี้ สามารถวิเคราะห์ภารกิจให้ตรงกับสภาพปัญหา โดยสามารถกำหนดแบ่งภารกิจได้เป็น ๗ ด้าน ซึ่งภารกิจดังกล่าวถูกกำหนดในพระราชบัญญัติเทศบาล พ.ศ.๒๕๔๖ แก้ไขเพิ่มเติมถึง (ฉบับที่ ๑๓) พ.ศ.๒๕๕๒ และพระราชบัญญัติกำหนดแผนและขั้นตอนการกระจายอำนาจให้องค์กรปกครองส่วนท้องถิ่น พ.ศ.๒๕๕๒ ดังนี้

๕.๑ ด้านโครงสร้างพื้นฐาน มีภารกิจที่เกี่ยวข้อง ดังนี้

- (๑) ให้มีและบำรุงทางบกและทางน้ำ (มาตรา ๕๐(๒))
- (๒) ให้มีและบำรุงการไฟฟ้าหรือแสงสว่างโดยวิธีอื่น (มาตรา ๕๑(๗))
- (๓) ให้มีและบำรุงทางระบายน้ำ (มาตรา ๕๑(๘))
- (๔) การสาธารณสุขปโภคและการก่อสร้างอื่น ๆ (มาตรา ๑๖(๔))
- (๕) การสาธารณสุขการ (มาตรา ๑๖(๕))
- (๖) การผังเมือง (มาตรา ๑๖(๒๕))
- (๗) การขนส่งและวิศวกรรมจราจร (มาตรา ๑๖(๒๖))

๕.๒ ด้านส่งเสริมคุณภาพชีวิต มีภารกิจที่เกี่ยวข้อง ดังนี้

- (๑) ส่งเสริมการพัฒนาสตรี เด็ก เยาวชน ผู้สูงอายุ ผู้พิการ (มาตรา ๕๐(๗))
- (๒) ป้องกันโรคและระงับโรคติดต่อ (มาตรา ๕๐(๔))
- (๓) รักษาความสะอาดของถนน หรือทางเดินสาธารณะ รวมทั้งการกำจัดมูลฝอยและสิ่งปฏิกูล (มาตรา ๕๐(๓))
- (๔) ให้มีน้ำสะอาดหรือน้ำประปา (มาตรา ๕๑(๑))
- (๕) ให้มีและบำรุงสถานที่ทำการพิทักษ์รักษาคนเจ็บไข้ (มาตรา ๕๑(๖))
- (๖) การจัดให้มีและบำรุงรักษาสถานที่พักผ่อนหย่อนใจ (มาตรา ๑๖(๓๑))
- (๗) การส่งเสริมการกีฬา (มาตรา ๑๖(๑๔))
- (๘) การสังคมสงเคราะห์ และการพัฒนาคุณภาพชีวิตเด็ก สตรี คนชรา และผู้ด้อยโอกาส (มาตรา ๑๖(๑๐))
- (๙) การปรับปรุงแหล่งชุมชนแออัดและการจัดการเกี่ยวกับที่อยู่อาศัย (มาตรา ๑๖(๑๒))
- (๑๐) การรักษาความสะอาดและความเป็นระเบียบเรียบร้อยของบ้านเมือง (มาตรา ๑๖(๑๗))
- (๑๑) การกำจัดมูลฝอยและสิ่งปฏิกูล และน้ำเสีย (มาตรา ๑๖(๑๘))
- (๑๒) การสาธารณสุข การอนามัยครอบครัวและการรักษาพยาบาล (มาตรา ๑๖(๑๙))
- (๑๓) การจัดให้มีและการควบคุมสุสานและฌาปนสถาน (มาตรา ๑๖(๒๐))

๕.๓ ด้านการจัดระเบียบชุมชน สังคม และการรักษาความสงบเรียบร้อย มีภารกิจที่เกี่ยวข้อง

ดังนี้

- (๑) รักษาความสงบเรียบร้อยของประชาชน (มาตรา ๕๐(๑))
- (๒) ให้มีเครื่องใช้ในการดับเพลิง (มาตรา ๕๐(๕))
- (๓) จัดให้มีและควบคุมตลาด ท่าเทียบเรือ ท่าข้าม และทางระบายน้ำ (มาตรา ๑๖(๓))
- (๔) การควบคุมการเลี้ยงสัตว์ (มาตรา ๑๖(๒๑))

- (๕) การจัดให้มีและควบคุมการฆ่าสัตว์ (มาตรา ๑๖(๒๒))
- (๖) การควบคุมอาคาร (มาตรา ๑๖(๒๘))
- (๗) การป้องกันและบรรเทาสาธารณภัย (มาตรา ๑๖(๒๙))
- (๘) การรักษาความสงบเรียบร้อย การส่งเสริมและสนับสนุนการป้องกันและรักษาความปลอดภัยในชีวิตและทรัพย์สิน (มาตรา ๑๖(๓๐))

๕.๔ การวางแผน การส่งเสริมการลงทุน พาณิชยกรรมและการท่องเที่ยว มีภารกิจที่เกี่ยวข้อง ดังนี้

- (๑) ให้มีตลาด ท่าเทียบเรือ และท่าข้าม (มาตรา ๕๑(๓))
- (๒) ให้มีโรงฆ่าสัตว์ (มาตรา ๕๑(๒))
- (๓) บำรุงและส่งเสริมการทำมาหากินของราษฎร (มาตรา ๕๑(๕))
- (๔) เทศพาณิชย์ (มาตรา ๕๑(๙))
- (๕) การส่งเสริม การฝึกอบรม และประกอบอาชีพ (มาตรา ๑๖(๖))
- (๖) การพาณิชย์ และส่งเสริมการลงทุน (มาตรา ๑๖(๗))
- (๗) การส่งเสริมการท่องเที่ยว (มาตรา ๑๖(๘))

๕.๕ ด้านการบริหารจัดการการอนุรักษ์ทรัพยากรธรรมชาติและสิ่งแวดล้อม มีภารกิจที่เกี่ยวข้อง ดังนี้

- (๑) การจัดการ การบำรุงรักษา การใช้ประโยชน์จากป่าไม้ ที่ดิน ทรัพยากรธรรมชาติ และสิ่งแวดล้อม (มาตรา ๑๖(๒๔))
- (๒) การดูแลรักษาที่สาธารณะ (มาตรา ๑๖(๒๗))
- (๓) การจัดการสิ่งแวดล้อมและมลพิษต่าง ๆ (มาตรา ๑๗(๑๒))

๕.๖ ด้านการศึกษา ศาสนา ศิลปวัฒนธรรม จารีตประเพณี และภูมิปัญญาท้องถิ่น มีภารกิจที่เกี่ยวข้อง ดังนี้

- (๑) ให้ราษฎรได้รับการศึกษาอบรม (มาตรา ๕๐(๖))
- (๒) บำรุงรักษาศิลปะ จารีต ประเพณี ภูมิปัญญาท้องถิ่น และวัฒนธรรมอันดีของท้องถิ่น (มาตรา ๕๐(๘))
- (๓) การจัดการศึกษา (มาตรา ๑๖(๙))
- (๔) การส่งเสริมการกีฬา จารีตประเพณี และวัฒนธรรมอันดีงามของท้องถิ่น (มาตรา ๑๗(๑๘))

๕.๗ ด้านการบริหารจัดการและการสนับสนุนการปฏิบัติภารกิจของส่วนราชการ และองค์กรปกครองส่วนท้องถิ่น มีภารกิจที่เกี่ยวข้อง ดังนี้

- (๑) การจัดทำแผนพัฒนาท้องถิ่นของตนเอง (มาตรา ๑๖(๑))
- (๒) การส่งเสริมประชาธิปไตย ความเสมอภาค สิทธิเสรีภาพของประชาชน (มาตรา ๑๖(๑๕))
- (๓) ส่งเสริมการมีส่วนร่วมของราษฎรในการพัฒนาท้องถิ่น (มาตรา ๑๖(๑๖))
- (๔) การประสานและให้ความร่วมมือในการปฏิบัติหน้าที่ขององค์กรปกครองส่วนท้องถิ่น (มาตรา ๑๗(๓))

ภารกิจทั้ง ๗ ด้านตามที่กฎหมายกำหนดให้อำนาจเทศบาลสามารถแก้ไขปัญหาของเทศบาลตำบลเขาบางแกรก ได้เป็นอย่างดี มีประสิทธิภาพและประสิทธิผล โดยคำนึงถึงความต้องการของประชาชนในพื้นที่ประกอบด้วยการดำเนินกิจการของเทศบาล จะต้องสอดคล้องกับแผนพัฒนาเศรษฐกิจและสังคมแห่งชาติ แผนพัฒนาจังหวัด แผนพัฒนาอำเภอ แผนพัฒนาตำบล นโยบายของรัฐบาล และนโยบายของผู้บริหารของเทศบาลเป็นสำคัญ

หมายเหตุ : มาตรา ๕๐,๕๑ หมายถึง พ.ร.บ.เทศบาล พ.ศ.๒๔๙๖ แก้ไขเพิ่มเติมถึง (ฉบับที่ ๑๒) พ.ศ.๒๕๔๖

มาตรา ๑๖,๑๗ หมายถึง พ.ร.บ.กำหนดแผนและขั้นตอนการกระจายอำนาจให้แก่องค์กรปกครองส่วนท้องถิ่น พ.ศ.๒๕๔๒

๖. ภารกิจหลัก และภารกิจรองของเทศบาลที่จะดำเนินการ

ภารกิจหลัก

๑. ด้านการปรับปรุงโครงสร้างพื้นฐาน
๒. ด้านการส่งเสริมคุณภาพชีวิต
๓. ด้านการจัดระเบียบชุมชน สังคม และการรักษาความสงบเรียบร้อย
๔. ด้านการพัฒนาการเมืองและการบริหาร
๕. ด้านการส่งเสริมการศึกษา
๖. ด้านการป้องกันและบรรเทาสาธารณภัย
๗. ด้านสาธารณสุขและสิ่งแวดล้อม

ภารกิจรอง

๑. การฟื้นฟูวัฒนธรรมและส่งเสริมประเพณี
๒. การส่งเสริมสนับสนุนศักยภาพกลุ่มอาชีพ
๓. การผังเมืองและการควบคุมอาคาร
๔. ด้านการอนุรักษ์ทรัพยากรธรรมชาติและสิ่งแวดล้อม

๗. สรุปปัญหาและแนวทางในการกำหนดโครงสร้างส่วนราชการและกรอบอัตรากำลัง

เทศบาลตำบลเขาบางแกรก เดิม ได้กำหนดโครงสร้างการแบ่งส่วนราชการในแผนอัตรากำลัง ๓ ปี ออกเป็น ๑ สำนัก ๔ กอง ได้แก่ สำนักปลัดเทศบาล, กองคลัง, กองช่าง, กองสาธารณสุขและสิ่งแวดล้อม และกองการศึกษา โดยกำหนดให้มีกรอบอัตรากำลังทั้งสิ้น ๓๔ อัตรา ปัจจุบัน คณะกรรมการพนักงานเทศบาลจังหวัดอุทัยธานี (ก.ท.จ.อุทัยธานี) ในการประชุมครั้งที่ ๗/๒๕๕๗ เมื่อวันที่ ๒๘ กรกฎาคม ๒๕๕๗ มีมติเห็นชอบให้เทศบาลตำบลเขาบางแกรก ปรับขนาดจากเทศบาลขนาดเล็ก เป็นเทศบาลขนาดกลาง เพื่อรองรับอำนาจหน้าที่ ตามที่กำหนดในกฎหมายว่าด้วยเทศบาล กฎหมายว่าด้วยการกำหนดแผนและขั้นตอนการกระจายอำนาจให้แก่องค์กรปกครองส่วนท้องถิ่น และกฎหมายอื่นที่กำหนดอำนาจหน้าที่ให้แก่เทศบาล เพื่อให้การบริหารราชการของเทศบาลตำบลเขาบางแกรกเป็นไปด้วยความเรียบร้อย คล่องตัว เกิดประโยชน์แก่ราชการและประชาชน จึงกำหนดโครงสร้างส่วนราชการใหม่ตามขนาดเทศบาลขนาดกลาง และปรับปรุงกรอบแผนอัตรากำลัง ๓ ปี ให้สอดคล้องกับภารกิจและอำนาจหน้าที่ เพื่อที่จะสามารถแก้ไขปัญหาของเทศบาลตำบลเขาบางแกรกได้อย่างมีประสิทธิภาพ

๘. โครงสร้างการกำหนดส่วนราชการ

๘.๑ โครงสร้าง

เทศบาลตำบลเขาบางแกรก เป็นเทศบาลขนาดกลาง ซึ่งจากสภาพปัญหาของเทศบาลตำบลเขาบางแกรก มีภารกิจ อำนาจหน้าที่ ที่จะต้องดำเนินการแก้ไขปัญหาดังกล่าว ภายใต้อำนาจหน้าที่ที่กำหนดไว้ในพระราชบัญญัติเทศบาล และตามพระราชบัญญัติแผนและขั้นตอนการกระจายอำนาจ พงศ.๒๕๔๒ โดยกำหนดให้มีโครงสร้างส่วนราชการ ดังนี้

โครงสร้างตามแผนอัตรากำลังปัจจุบัน	โครงสร้างตามแผนอัตรากำลังใหม่	หมายเหตุ
๑. สำนักปลัดเทศบาล ๑.๑ ฝ่ายบริหารงานทั่วไป ๑.๑.๑ งานการเจ้าหน้าที่ ๑.๑.๒ งานแผนและงบประมาณ ๑.๑.๓ งานนิติการ ๑.๑.๔ งานป้องกันและบรรเทาสาธารณภัย ๑.๑.๕ งานทะเบียนราษฎร ๑.๑.๖ งานธุรการ งานพัฒนาชุมชน	๑. สำนักปลัดเทศบาล ๑.๑ ฝ่ายบริหารงานทั่วไป ๑.๑.๑ งานการเจ้าหน้าที่ ๑.๑.๒ งานแผนและงบประมาณ ๑.๑.๓ งานนิติการ ๑.๑.๔ งานป้องกันและบรรเทาสาธารณภัย ๑.๑.๕ งานทะเบียนราษฎร ๑.๑.๖ งานธุรการ งานพัฒนาชุมชน	
๒. กองคลัง ๒.๑ ฝ่ายบริหารงานคลัง ๒.๑.๑ งานการเงินและบัญชี ๒.๑.๒ งานพัสดุและทรัพย์สิน ๒.๑.๓ งานจัดเก็บและพัฒนารายได้	๒. กองคลัง ๒.๑ ฝ่ายบริหารงานคลัง ๒.๑.๑ งานการเงินและบัญชี ๒.๑.๒ งานพัสดุและทรัพย์สิน ๒.๑.๓ งานจัดเก็บและพัฒนารายได้	
๓. กองช่าง ๓.๑ ฝ่ายการโยธา ๓.๑.๑ งานสาธารณูปโภค ๓.๑.๒ งานวิศวกรรม ๓.๑.๓ งานสถานที่และการไฟฟ้าสาธารณะ ๓.๑.๔ งานธุรการ	๓. กองช่าง ๓.๑ ฝ่ายการโยธา ๓.๑.๑ งานสาธารณูปโภค ๓.๑.๒ งานสถานที่และการไฟฟ้าสาธารณะ ๓.๒ ฝ่ายแบบแผนและก่อสร้าง ๓.๒.๑ งานวิศวกรรม ๓.๒.๒ งานธุรการ	

โครงสร้างตามแผนอัตรากำลังปัจจุบัน	โครงสร้างตามแผนอัตรากำลังใหม่	หมายเหตุ
<p>๔. กองสาธารณสุขและสิ่งแวดล้อม</p> <p>๔.๑ ฝ่ายบริหารงานสาธารณสุข</p> <p>๔.๑.๑ งานสุขาภิบาลอนามัยสิ่งแวดล้อม</p> <p>๔.๑.๒ งานสัตวแพทย์</p> <p>๔.๑.๓ งานธุรการ</p>	<p>๔. กองสาธารณสุขและสิ่งแวดล้อม</p> <p>๔.๑ ฝ่ายบริหารงานสาธารณสุข</p> <p>๔.๑.๑ งานสุขาภิบาลอนามัยสิ่งแวดล้อม</p> <p>๔.๑.๒ งานสัตวแพทย์</p> <p>๔.๑.๓ งานธุรการ</p>	
<p>๕. กองการศึกษา</p> <p>๕.๑ ฝ่ายบริหารงานการศึกษา</p> <p>๕.๑.๑ งานส่งเสริมการศึกษา ศาสนา และวัฒนธรรม</p> <p>๕.๑.๓ งานธุรการ</p>	<p>๕. กองการศึกษา</p> <p>๕.๑ ฝ่ายบริหารงานการศึกษา</p> <p>๕.๑.๑ งานส่งเสริมการศึกษา ศาสนา และวัฒนธรรม</p> <p>๕.๑.๓ งานธุรการ</p>	

๘.๒ การวิเคราะห์การกำหนดตำแหน่ง

เทศบาลตำบลเขาบางแกรก ได้วิเคราะห์กำหนดตำแหน่งจากภารกิจที่จะดำเนินการในแต่ละส่วนราชการในอนาคต ๓ ปี ซึ่งเป็นตัวสะท้อนให้เห็นว่าปริมาณงานในแต่ละส่วนราชการมีเท่าใด เพื่อนำมาวิเคราะห์ว่าจะใช้ตำแหน่งจำนวนเท่าใด ในส่วนราชการใด ในระยะเวลา ๓ ปีข้างหน้า จึงจะเหมาะสมกับภารกิจและปริมาณงาน และเพื่อให้คุ้มค่าต่อการใช้จ่ายงบประมาณขององค์กรปกครองส่วนท้องถิ่นและเพื่อให้การบริหารงานขององค์กรปกครองส่วนท้องถิ่นเป็นไปอย่างมีประสิทธิภาพ ประสิทธิผล เทศบาลตำบลเขาบางแกรก จึงจำเป็นอย่างยิ่งที่จะต้องกำหนดตำแหน่งให้เหมาะสมตามความจำเป็นเพื่อดำเนินการตามภารกิจ และอำนาจหน้าที่ให้สำเร็จลุล่วงไปด้วยดี และเกิดความคล่องตัวในการปฏิบัติงาน จึงกำหนดตำแหน่งในแต่ละส่วนราชการ โดยนำผลการวิเคราะห์ตำแหน่งมากรอกข้อมูลลงในกรอบอัตรากำลัง ๓ ปี ดังนี้

การจัดทำกรอบอัตรากำลัง ๓ ปี พนักงานเทศบาล ระหว่างปี ๒๕๕๘-๒๕๖๐

ส่วนราชการ		กรอบ อัตรา กำลัง เดิม	อัตราตำแหน่งที่คาดว่าจะต้องใช้ ในช่วงระยะเวลา ๓ ปี ข้างหน้า			เพิ่ม / ลด			หมายเหตุ
			๒๕๕๘	๒๕๕๙	๒๕๖๐	๒๕๕๘	๒๕๕๙	๒๕๖๐	
๑	ปลัดเทศบาล (นักบริหารงานท้องถิ่น ระดับกลาง)	๑	๑	๑	๑	-	-	-	
๒	รองปลัดเทศบาล (นักบริหารงานท้องถิ่น ระดับต้น)	๑	๑	๑	๑	-	-	-	
สำนักปลัดเทศบาล									
๓	หัวหน้าสำนักปลัดเทศบาล (นักบริหารงานทั่วไป ระดับต้น)	๑	๑	๑	๑	-	-	-	ว่างเดิม
ฝ่ายอำนวยการ									
๔	หัวหน้าฝ่ายอำนวยการ (นักบริหารงานทั่วไป ระดับต้น)	๑	๑	๑	๑	-	-	-	
๕	นักทรัพยากรบุคคล (ปก.)	๑	๑	๑	๑	-	-	-	
๖	นิติกร (ชก.)	๑	๑	๑	๑	-	-	-	
๗	นักวิเคราะห์นโยบายและแผน (ปก.)	๑	๑	๑	๑	-	-	-	
๘	นักจัดการงานทะเบียนและบัตร (ปก.)	๑	๑	๑	๑	-	-	-	
๙	นักพัฒนาชุมชน (ปก.)	๑	๑	๑	๑	-	-	-	

ส่วนราชการ		กรอบ อัตรา กำลัง เดิม	อัตราตำแหน่งที่คาดว่าจะต้องใช้ ในช่วงระยะเวลา ๓ ปี ข้างหน้า			เพิ่ม / ลด			หมายเหตุ
			๒๕๕๘	๒๕๕๙	๒๕๖๐	๒๕๕๘	๒๕๕๙	๒๕๖๐	
๑๐	เจ้าหน้าที่ป้องกันและบรรเทา สาธารณภัย (ปง./ชง.)	๑	๑	๑	๑	-	-	-	ว่างเดิม
๑๑	เจ้าพนักงานธุรการ (ชง.)	๑	๑	๑	๑	-	-	-	
๑๒	เจ้าพนักงานทะเบียน (ปง./ชง.)	๑	๑	๑	๑	-	-	-	ว่างเดิม
๑๓	เจ้าพนักงานสวนสาธารณะ (ปง./ชง.)	๑	๑	-	-	-	-	-	ยุบเลิก ปี ๕๙
	ลูกจ้างประจำ								
๑๔	พนักงานขับรถยนต์	๑	๑	๑	๑	-	-	-	
	พนักงานจ้างตามภารกิจ								
๑๕	ผู้ช่วยบุคลากร	๑	๑	๑	๑	-	-	-	
๑๖	ผู้ช่วยเจ้าหน้าที่วิเคราะห์	๑	๑	๑	๑	-	-	-	
๑๗	ผู้ช่วยนักพัฒนาชุมชน	๑	๑	๑	๑	-	-	-	
๑๘	ผู้ช่วยเจ้าหน้าที่ธุรการ	๒	๒	๒	๒	-	-	-	
๑๙	พนักงานขับรถยนต์	๑	๑	๑	๑	-	-	-	
	พนักงานจ้างทั่วไป								
๒๐	พนักงานดับเพลิง	๕	๕	๕	๕	-	-	-	
	กองคลัง								
๒๑	ผู้อำนวยการกองคลัง (นักบริหารงานการคลัง ระดับต้น)	๑	๑	๑	๑	-	-	-	
	ฝ่ายบริหารงานการคลัง								
๒๒	หัวหน้าฝ่ายบริหารงานการคลัง (นักบริหารงานการคลัง ระดับต้น)	๑	๑	๑	๑	-	-	-	ว่างเดิม
๒๓	เจ้าพนักงานจัดเก็บรายได้ (ปง.)	๒	๒	๒	๒	-	-	-	ว่าง ๑
๒๔	เจ้าพนักงานการเงินและบัญชี(ปง./ชง.)	๑	๑	๑	๑	-	-	-	ว่างเดิม
๒๕	เจ้าพนักงานพัสดุปฏิบัติงาน (ปง./ชง.)	๑	๑	๑	๑	-	-	-	ว่างเดิม
๒๖	เจ้าพนักงานการคลัง (ปง./ชง.)	๑	๑	-	-	-	-	-	ยุบเลิกปี ๕๙
	พนักงานจ้างตามภารกิจ								
๒๗	ผู้ช่วยเจ้าหน้าที่จัดเก็บรายได้	๑	๑	๑	๑	-	-	-	

ส่วนราชการ	กรอบ อัตรา กำลัง เดิม	อัตราตำแหน่งที่คาดว่าจะต้องใช้ ในช่วงระยะเวลา ๓ ปี ข้างหน้า			เพิ่ม / ลด			หมายเหตุ	
		๒๕๕๘	๒๕๕๙	๒๕๖๐	๒๕๕๘	๒๕๕๙	๒๕๖๐		
พนักงานจ้างทั่วไป									
๒๘	คณงาน	๑	๑	๑	๑	-	-	-	
กองช่าง									
๒๙	ผู้อำนวยการกองช่าง (นักบริหารงานช่าง ระดับต้น)	๑	๑	๑	๑	-	-	-	ว่างเดิม
ฝ่ายการโยธา									
๓๐	หัวหน้าฝ่ายการโยธา (นักบริหารงานช่าง ระดับต้น)	๑	๑	๑	๑	-	-	-	
๓๑	นายช่างโยธา (ปง./ชง.)	๒	๒	๒	๒	-	-	-	ว่างเดิม
พนักงานจ้างตามภารกิจ									
๓๒	ผู้ช่วยช่างโยธา	๒	๒	๑	๑	-	-	-	ยุบเลิกปี ๕๙
ฝ่ายแบบแผนและก่อสร้าง									
๓๓	หัวหน้าฝ่ายแบบแผนและก่อสร้าง (นักบริหารงานช่าง ระดับต้น)	๑	-	๑	๑	-	-	-	
๓๓	วิศวกรโยธา (ปก./ชก.)	๑	๑	๑	๑	-	-	-	ว่างเดิม
๓๔	เจ้าพนักงานธุรการ (ปง./ชง.)	๑	๑	๑	๑	-	-	-	ว่างเดิม
พนักงานจ้างตามภารกิจ									
๓๕	ผู้ช่วยช่างโยธา	๑	๑	๑	๑	-	-	-	
๓๖	พนักงานขับเครื่องจักรกลขนาดหนัก	๑	๑	๑	๑	-	-	-	
พนักงานจ้างทั่วไป									
๓๗	คณงาน	๑	-	๑	๑	-	-	-	
กองสาธารณสุขและสิ่งแวดล้อม									
๓๘	ผู้อำนวยการกองสาธารณสุข (นักบริหารงานสาธารณสุข ระดับต้น)	๑	๑	๑	๑	-	-	-	ว่างเดิม
ฝ่ายบริหารงานสาธารณสุข									
๓๙	หัวหน้าฝ่ายบริหารงานสาธารณสุข (นักบริหารงานสาธารณสุข ระดับต้น)	๑	๑	๑	๑	-	-	-	ว่างเดิม

ส่วนราชการ		กรอบ อัตรา กำลัง เดิม	อัตราตำแหน่งที่คาดว่าจะต้องใช้ ในช่วงระยะเวลา ๓ ปี ข้างหน้า			เพิ่ม / ลด			หมายเหตุ
			๒๕๕๘	๒๕๕๙	๒๕๖๐	๒๕๕๘	๒๕๕๙	๒๕๖๐	
๔๐	นักวิชาการสุขาภิบาล (ปก./ชก.)	๑	๑	๑	๑	-	-	-	ว่างเดิม
๔๑	สัตวแพทย์ (ปง./ชง.)	๑	๑	-	-	-	-	-	ยุบเลิก ปี ๕๙
๔๒	เจ้าพนักงานธุรการ (ปง./ชง.)	๑	๑	๑	๑	-	-	-	ว่างเดิม
	พนักงานจ้างตามภารกิจ								
๔๓	ผู้ช่วยนักวิชาการสุขาภิบาล	๑	๑	๑	๑	-	-	-	
๔๔	ผู้ช่วยเจ้าหน้าที่ธุรการ	๑	๑	๑	๑	-	-	-	ว่างเดิม
	พนักงานจ้างทั่วไป								
๔๕	คนงาน	๑๗	๑๗	๑๗	๑๗	-	-	-	
กองการศึกษา									
๔๖	ผู้อำนวยการกองการศึกษา (นักบริหารการศึกษา ระดับต้น)	๑	๑	๑	๑	-	-	-	
	ฝ่ายบริหารการศึกษา								
๔๗	หัวหน้าฝ่ายบริหารการศึกษา (นักบริหารการศึกษา ระดับต้น)	๑	๑	๑	๑	-	-	-	ว่างเดิม
๔๘	นักวิชาการศึกษา (ปก./ชก.)	๑	๑	๑	๑	-	-	-	ว่างเดิม
๔๙	ครู	๒	๒	๒	๒	-	-	-	
๕๐	ครูผู้ดูแลเด็ก	๒	๑	๒	๒	-	-	-	
	พนักงานจ้างตามภารกิจ								
๕๑	ผู้ช่วยนักวิชาการศึกษา	๑	๑	๑	๑	-	-	-	ว่างเดิม
๕๒	ผู้ช่วยครูผู้ดูแลเด็ก	๓	๓	๒	๒	-	-	-	ว่างเดิม ๑
	พนักงานจ้างทั่วไป								
๕๓	ผู้ดูแลเด็ก	๑	๑	๑	๑	-	-	-	
๕๔	คนงาน	๑	-	๑	๑	-	-	-	
หน่วยตรวจสอบภายใน									
๕๕	นักวิชาการตรวจสอบภายใน (ปก./ชก.)	๑	๑	๑	๑	-	-	-	ว่างเดิม
	รวม	๗๙	๘๐	๗๙	๗๙	-	-	-	

๙. ภาระค่าใช้จ่ายเกี่ยวกับเงินเดือนและประโยชน์ตอบแทนอื่น

การวิเคราะห์การกำหนดอัตราค่าจ้างเพิ่มของพนักงานเทศบาล

ที่	ชื่อสายงาน	ระดับตำแหน่ง	จำนวนทั้งหมด	จำนวนที่มีอยู่ปัจจุบัน		อัตราตำแหน่งที่คาดว่าจะต้องใช้			อัตราค่าจ้างคน			ภาระค่าใช้จ่ายที่เพิ่มขึ้น(๒)			ค่าใช้จ่ายรวม (๓)			หมายเหตุ
				จำนวน (คน)	จำนวนเงิน (๑)	ในช่วงระยะเวลา ๓ ปีข้างหน้า			เพิ่ม / ลด			๒๕๕๘	๒๕๕๙	๒๕๖๐	๒๕๕๘	๒๕๕๙	๒๕๖๐	
						๒๕๕๘	๒๕๕๙	๒๕๖๐	๒๕๕๘	๒๕๕๙	๒๕๖๐							
๑	ปลัดเทศบาล (นักบริหารงานท้องถิ่น)	กลาง	๑	๑	๕๐๒,๖๘๐	๑	๑	๑	-	-	-	๑๔,๕๒๐	๑๔,๘๘๐	๑๕,๔๘๐	๕๑๗,๒๐๐	๕๓๒,๐๘๐	๕๔๗,๕๖๐	
๒	รองปลัดเทศบาล (นักบริหารงานท้องถิ่น)	ต้น	๑	๑	๓๗๘,๓๖๐	๑	๑	๑	-	-	-	๑๒,๙๖๐	๑๓,๓๒๐	๑๓,๔๔๐	๓๙๑,๓๒๐	๔๐๔,๖๔๐	๔๑๘,๐๘๐	
สำนักปลัดเทศบาล																		
๓	หัวหน้าสำนักปลัดเทศบาล (นักบริหารงานทั่วไป)	ต้น	๑	-	๔๐๙,๐๘๐	๑	๑	๑	-	-	-	๑๓,๙๒๐	๑๓,๙๒๐	๑๓,๙๒๐	๔๒๓,๐๐๐	๔๓๖,๙๒๐	๔๕๐,๘๔๐	ว่างเดิม
ฝ่ายอำนวยการ																		
๔	หัวหน้าฝ่ายอำนวยการ (นักบริหารงานทั่วไป)	ต้น	๑	๑	๒๔๙,๓๖๐	๑	๑	๑	-	-	-	๑๐,๐๘๐	๑๐,๔๔๐	๑๐,๕๖๐	๒๕๙,๔๔๐	๒๖๙,๘๘๐	๒๘๐,๔๔๐	
๕	นักทรัพยากรบุคคล	ปก.	๑	๑	๒๗๑,๒๐๐	๑	๑	๑	-	-	-	๘,๘๘๐	๙,๐๐๐	๙,๓๖๐	๒๘๐,๐๘๐	๒๘๙,๐๘๐	๒๙๘,๕๔๐	
๖	นิติกร	ชก.	๑	๑	๒๖๔,๔๘๐	๑	๑	๑	-	-	-	๑๐,๕๖๐	๑๐,๘๐๐	๑๐,๙๒๐	๒๗๕,๐๔๐	๒๘๕,๘๘๐	๒๙๖,๗๖๐	
๗	นักวิเคราะห์นโยบายและแผน	ปก.	๑	๑	๒๔๙,๒๔๐	๑	๑	๑	-	-	-	๘,๗๖๐	๘,๗๖๐	๙,๐๐๐	๒๕๘,๐๐๐	๒๖๖,๗๖๐	๒๗๕,๗๖๐	
๘	นักจัดการงานทะเบียนและบัตร	ปก.	๑	๑	๒๖๒,๕๖๐	๑	๑	๑	-	-	-	๘,๖๔๐	๘,๘๘๐	๙,๐๐๐	๒๗๑,๒๐๐	๒๘๐,๐๘๐	๒๘๙,๐๘๐	
๙	นักพัฒนาชุมชน	ปก.	๑	-	๒๒๐,๙๒๐	๑	๑	๑	-	-	-	๗,๖๘๐	๘,๐๔๐	๘,๒๘๐	๒๒๘,๖๐๐	๒๓๖,๖๔๐	๒๔๔,๙๒๐	
๑๐	เจ้าพนักงานป้องกันและบรรเทาสาธารณภัย	ปง./ชง.	๑	-	๑๖๕,๗๘๐	๑	๑	๑	-	-	-	๕,๖๔๐	๕,๖๔๐	๕,๖๔๐	๑๗๑,๔๒๐	๑๗๗,๐๖๐	๑๘๒,๗๐๐	ว่างเดิม
๑๑	เจ้าพนักงานธุรการ	ปง./ชง.	๑	๑	๑๙๘,๙๖๐	๑	๑	๑	-	-	-	๗,๐๘๐	๗,๐๘๐	๗,๐๘๐	๒๐๖,๐๔๐	๒๑๓,๑๒๐	๒๒๐,๒๐๐	
๑๒	เจ้าพนักงานทะเบียน	ปง./ชง.	๑	-	๑๖๕,๗๘๐	๑	๑	๑	-	-	-	๕,๖๔๐	๕,๖๔๐	๕,๖๔๐	๑๗๑,๔๒๐	๑๗๗,๐๖๐	๑๘๒,๗๐๐	ว่างเดิม

ที่	ชื่อสายงาน	ระดับ ตำแหน่ง	จำนวน ทั้งหมด	จำนวนที่มีอยู่ปัจจุบัน		อัตราตำแหน่งที่คาดว่าจะต้องใช้ ในช่วงระยะเวลา ๓ ปี ข้างหน้า			อัตรากำลังคน เพิ่ม / ลด			ภาวะค่าใช้จ่ายที่เพิ่มขึ้น(๒)			ค่าใช้จ่ายรวม (๓)			หมายเหตุ	
				จำนวน (คน)	จำนวนเงิน (๑)	๒๕๕๘	๒๕๕๙	๒๕๖๐	๒๕๕๘	๒๕๕๙	๒๕๖๐	๒๕๕๘	๒๕๕๙	๒๕๖๐	๒๕๕๘	๒๕๕๙	๒๕๖๐		
	ลูกจ้างประจำ																		
๑๓	พนักงานขับรถยนต์	-	๑	๑	๑๕๙,๔๒๐	๑	๑	๑	-	-	-	๕,๖๔๐	๕,๗๖๐	๖,๐๐๐	๑๖๕,๐๖๐	๑๗๐,๘๒๐	๑๗๖,๘๒๐		
	พนักงานจ้างตามภารกิจ																		
๑๔	ผู้ช่วยบุคลากร	-	๑	๑	๒๐๑,๙๖๐	๑	๑	๑	-	-	-	๘,๑๖๐	๘,๕๒๐	๘,๗๖๐	๒๑๐,๑๒๐	๒๑๘,๖๔๐	๒๒๗,๔๐๐		
๑๕	ผู้ช่วยเจ้าหน้าที่วิเคราะห์	-	๑	๑	๒๑๓,๖๐๐	๑	๑	๑	-	-	-	๘,๖๔๐	๙,๐๐๐	๙,๓๖๐	๒๒๒,๒๔๐	๒๓๑,๒๔๐	๒๔๐,๖๐๐		
๑๖	ผู้ช่วยนักพัฒนาชุมชน	-	๑	๑	๒๑๓,๖๐๐	๑	๑	๑	-	-	-	๘,๖๔๐	๙,๐๐๐	๙,๓๖๐	๒๒๒,๒๔๐	๒๓๑,๒๔๐	๒๔๐,๖๐๐		
๑๘	ผู้ช่วยเจ้าหน้าที่ธุรการ	-	๒	๒	๓๑๒,๕๔๐	๒	๒	๒	-	-	-	๑๐,๙๒๐	๑๑,๒๘๐	๑๑,๗๖๐	๓๒๓,๕๖๐	๓๓๔,๗๔๐	๓๔๖,๕๐๐		
๑๙	พนักงานขับรถยนต์	-	๑	๑	๑๕๕,๕๒๐	๑	๑	๑	-	-	-	๕,๒๘๐	๕,๕๒๐	๕,๗๖๐	๑๖๐,๘๐๐	๑๖๖,๓๒๐	๑๗๒,๐๘๐		
	พนักงานจ้างทั่วไป																		
๒๐	พนักงานดับเพลิง	-	๕	๕	๕๔,๐๐๐	๕	๕	๕	-	-	-	๐	๐	๐	๕๔,๐๐๐	๕๔,๐๐๐	๕๔,๐๐๐		
	กองคลัง																		
๒๑	ผู้อำนวยการกองคลัง (นักบริหารงานการคลัง)	ต้น	๑	๑	๓๔๑,๖๔๐	๑	๑	๑	-	-	-	๑๒,๐๐๐	๑๒,๑๒๐	๑๒,๖๐๐	๓๕๓,๖๔๐	๓๖๕,๗๖๐	๓๗๘,๓๖๐		
	ฝ่ายบริหารงานการคลัง																		
๒๒	หัวหน้าฝ่ายบริหารงานการคลัง (นักบริหารงานการคลัง)	ต้น	๑	-	๒๗๘,๘๒๐	๑	๑	๑	-	-	-	๑๐,๗๔๐	๑๐,๗๔๐	๑๐,๗๔๐	๒๘๙,๕๖๐	๓๐๐,๓๐๐	๓๑๑,๐๔๐		ว่างเต็ม
๒๓	เจ้าพนักงานจัดเก็บรายได้	ปง./ชง.	๒	-	๓๕๑,๐๖๐	๒	๒	๒	-	-	-	๑๒,๗๒๐	๑๓,๐๘๐	๑๓,๐๘๐	๓๖๓,๗๘๐	๓๗๖,๘๖๐	๓๘๙,๙๔๐		ว่าง ๑

ที่	ชื่อสายงาน	ระดับ ตำแหน่ง	จำนวน ทั้งหมด	จำนวนที่มีอยู่ปัจจุบัน		อัตราตำแหน่งที่คาดว่าจะต้องใช้ ในช่วงระยะเวลา ๓ ปี ข้างหน้า			อัตรากำลังคน เพิ่ม / ลด			ภาระค่าใช้จ่ายที่เพิ่มขึ้น(๒)			ค่าใช้จ่ายรวม (๓)			หมายเหตุ
				จำนวน (คน)	จำนวนเงิน (๑)	๒๕๕๘	๒๕๕๙	๒๕๖๐	๒๕๕๘	๒๕๕๙	๒๕๖๐	๒๕๕๘	๒๕๕๙	๒๕๖๐	๒๕๕๘	๒๕๕๙	๒๕๖๐	
๒๔	เจ้าพนักงานการเงินและบัญชี	ปง./ชง.	๑	-	๑๖๕,๗๘๐	๑	๑	๑	-	-	-	๕,๖๔๐	๕,๖๔๐	๕,๖๔๐	๑๗๑,๔๒๐	๑๗๗,๐๖๐	๑๘๒,๗๐๐	ว่างเต็ม
๒๕	เจ้าพนักงานพัสดุ	ปง./ชง.	๑	-	๑๖๕,๗๘๐	๑	๑	๑	-	-	-	๕,๖๔๐	๕,๖๔๐	๕,๖๔๐	๑๗๑,๔๒๐	๑๗๗,๐๖๐	๑๘๒,๗๐๐	ว่างเต็ม
๒๖	เจ้าพนักงานการคลัง	ปง./ชง.	๑	-	๑๖๕,๗๘๐	๑	-	-	-	-	-	๕,๖๔๐	-	-	๑๗๑,๔๒๐	-	-	ยุบเลิกปี ๕๙
พนักงานจ้างตามภารกิจ																		
๒๗	ผู้ช่วยเจ้าหน้าที่จัดเก็บรายได้	-	๑	๑	๑๕๑,๘๐๐	๑	๑	๑	-	-	-	๕,๑๖๐	๕,๔๐๐	๕,๖๔๐	๑๕๖,๙๖๐	๑๖๒,๓๖๐	๑๖๘,๐๐๐	
พนักงานจ้างทั่วไป																		
๒๘	คนงาน	-	๑	๑	๑๐๘,๐๐๐	๑	๑	๑	-	-	-	๐	๐	๐	๑๐๘,๐๐๐	๑๐๘,๐๐๐	๑๐๘,๐๐๐	
กองช่าง																		
๒๙	ผู้อำนวยการกองช่าง (นักบริหารงานช่าง)	ต้น	๑	-	๔๐๙,๐๘๐	๑	๑	๑	-	-	-	๑๓,๙๒๐	๑๓,๙๒๐	๑๓,๙๒๐	๔๒๓,๐๐๐	๔๓๖,๙๒๐	๔๕๐,๘๔๐	ว่างเต็ม
ฝ่ายการโยธา																		
๓๐	หัวหน้าฝ่ายการโยธา (นักบริหารงานช่าง)	ต้น	๑	๑	๒๔๔,๓๒๐	๑	๑	๑	-	-	-	๙,๙๖๐	๑๐,๒๐๐	๑๐,๕๖๐	๒๕๔,๒๘๐	๒๖๔,๔๘๐	๒๗๕,๐๔๐	
๓๑	นายช่างโยธา	ปง./ชง.	๑	-	๓๖๔,๗๔๐	๑	๑	๑	-	-	-	๑๒,๗๒๐	๑๒,๗๒๐	๑๒,๗๒๐	๓๗๗,๔๖๐	๒๑๓,๑๒๐	๔๐๒,๙๐๐	ว่างเต็ม

ที่	ชื่อสายงาน	ระดับตำแหน่ง	จำนวนทั้งหมด	จำนวนที่มีอยู่ปัจจุบัน		อัตราตำแหน่งที่คาดว่าจะต้องใช้ในช่วงระยะเวลา ๓ ปีข้างหน้า			อัตรากำลังคนเพิ่ม / ลด			ภาวะค่าใช้จ่ายที่เพิ่มขึ้น(๒)			ค่าใช้จ่ายรวม (๓)			หมายเหตุ
				จำนวน(คน)	จำนวนเงิน(๑)	๒๕๕๘	๒๕๕๙	๒๕๖๐	๒๕๕๘	๒๕๕๙	๒๕๖๐	๒๕๕๘	๒๕๕๙	๒๕๖๐	๒๕๕๘	๒๕๕๙	๒๕๖๐	
	พนักงานจ้างตามภารกิจ																	
๓๒	ผู้ช่วยช่างโยธา	-	๒	๑	๑๖๔,๖๐๐	๒	๑	๑	-	-	-	๕,๑๖๐	๕,๔๐๐	๖,๘๔๐	๑๕๖,๙๖๐	๑๖๒,๓๖๐	๑๖๙,๒๐๐	
	ฝ่ายแบบแผนและก่อสร้าง																	
๓๓	หัวหน้าฝ่ายแบบแผนและก่อสร้าง (นักบริหารงานช่าง)	ต้น	๑	-	๒๒๑,๒๘๐	-	๑	๑	-	-	-	-	๙,๒๔๐	๙,๗๒๐	-	๒๓๙,๖๔๐	๒๔๙,๓๖๐	
๓๔	วิศวกรโยธา	ปก./ชก.	๑	-	๒๔๒,๗๐๐	๑	๑	๑	-	-	-	๘,๕๘๐	๘,๕๘๐	๘,๕๘๐	๒๕๑,๒๘๐	๒๕๙,๘๖๐	๒๖๘,๔๔๐	ว่างเต็ม
๓๕	เจ้าพนักงานธุรการ	ปง./ชง.	๑	-	๑๙๘,๙๖๐	๑	๑	๑	-	-	-	๗,๐๘๐	๗,๐๘๐	๗,๐๘๐	๒๐๖,๐๔๐	๒๑๓,๑๒๐	๒๒๐,๒๐๐	ว่างเต็ม
	พนักงานจ้างตามภารกิจ																	
๓๖	ผู้ช่วยช่างโยธา	-	๑	๑	๑๕๑,๓๒๐	๑	๑	๑	-	-	-	๕,๒๘๐	๕,๔๐๐	๕,๖๔๐	๑๕๖,๖๐๐	๑๖๒,๐๐๐	๑๖๗,๖๔๐	
๓๗	พนักงานขับเครื่องจักรกลขนาดหนัก	-	๑	๑	๒๑๐,๐๐๐	๑	๑	๑	-	-	-	๘,๔๐๐	๘,๗๖๐	๙,๑๒๐	๒๑๘,๔๐๐	๒๒๗,๑๖๐	๒๓๖,๒๘๐	
	พนักงานจ้างทั่วไป																	
๓๘	คนงาน	-	๑	-	๑๐๘,๐๐๐	-	๑	๑	-	-	-	๐	๐	๐	-	๑๐๘,๐๐๐	๑๐๘,๐๐๐	
	กองสาธารณสุขและสิ่งแวดล้อม																	
๓๙	ผู้อำนวยการกองสาธารณสุข (นักบริหารงานสาธารณสุข)	ต้น	๑	-	๔๐๙,๐๘๐	๑	๑	๑	-	-	-	๑๓,๙๒๐	๑๓,๙๒๐	๑๓,๙๒๐	๔๒๓,๐๐๐	๔๓๖,๙๒๐	๔๕๐,๘๔๐	ว่างเต็ม
	ฝ่ายบริหารงานสาธารณสุข																	
๔๐	หัวหน้าฝ่ายบริหารงานสาธารณสุข (นักบริหารงานสาธารณสุข)	ต้น	๑	-	๒๗๘,๘๒๐	๑	๑	๑	-	-	-	๑๐,๗๔๐	๑๐,๗๔๐	๑๐,๗๔๐	๒๘๙,๕๖๐	๓๐๐,๓๐๐	๓๑๑,๐๔๐	ว่างเต็ม

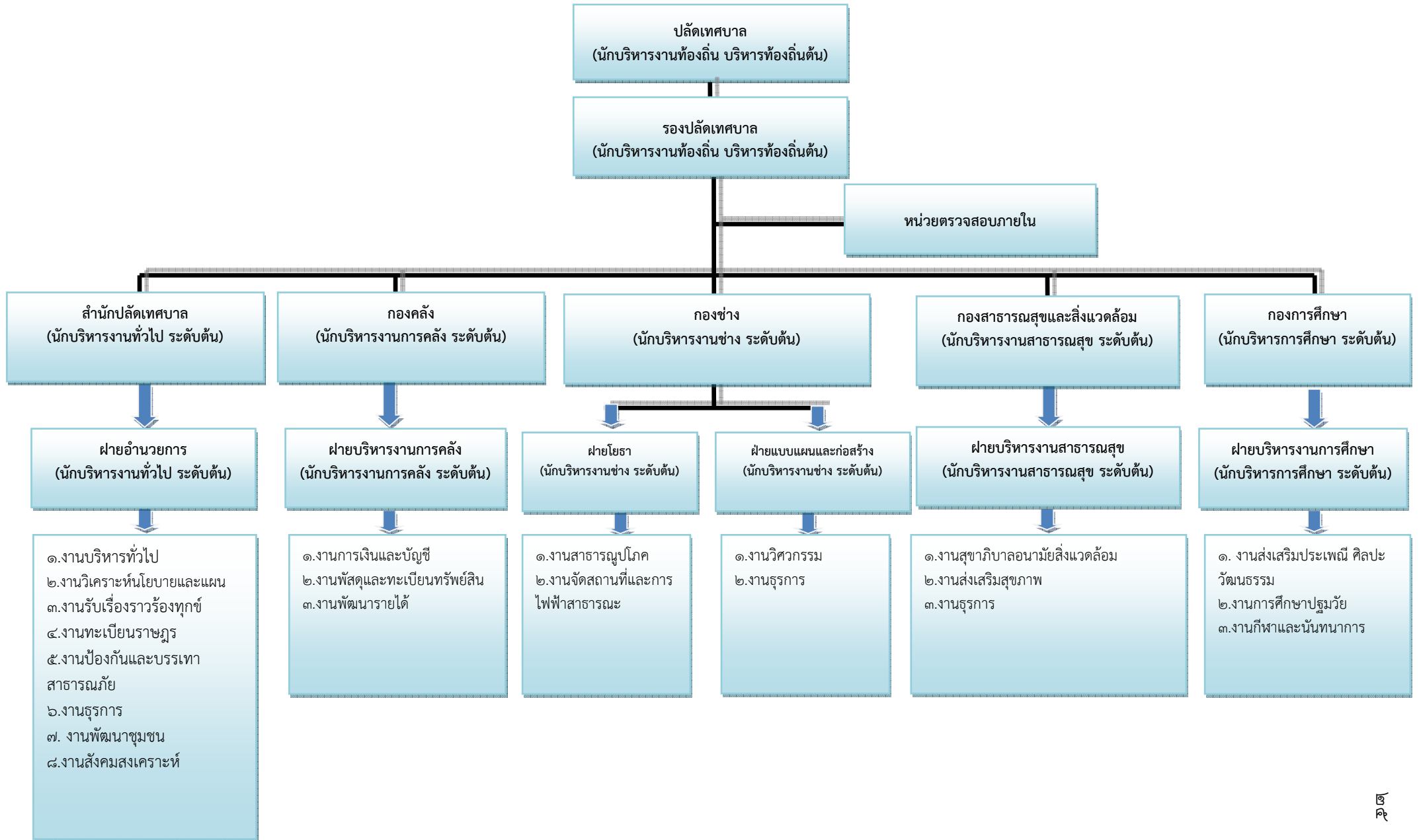
ที่	ชื่อสายงาน	ระดับ ตำแหน่ง	จำนวน ทั้งหมด	จำนวนที่มีอยู่ปัจจุบัน		อัตราตำแหน่งที่คาดว่าจะต้องใช้ ในช่วงระยะเวลา ๓ ปี ข้างหน้า			อัตรากำลังคน เพิ่ม / ลด			ภาระค่าใช้จ่ายที่เพิ่มขึ้น(๒)			ค่าใช้จ่ายรวม (๓)			หมายเหตุ
				จำนวน (คน)	จำนวนเงิน (๑)	๒๕๕๘	๒๕๕๙	๒๕๖๐	๒๕๕๘	๒๕๕๙	๒๕๖๐	๒๕๕๘	๒๕๕๙	๒๕๖๐	๒๕๕๘	๒๕๕๙	๒๕๖๐	
๔๑	นักวิชาการสุขาภิบาล	ปก./ชก.	๑	-	๒๔๒,๗๐๐	๑	๑	๑	-	-	-	๘,๕๘๐	๘,๕๘๐	๘,๕๘๐	๒๕๑,๒๘๐	๒๕๙,๘๖๐	๒๖๘,๔๔๐	ว่างเต็ม
๔๒	สัตวแพทย์	ปง./ชง.	๑	-	๑๖๕,๗๘๐	๑	-	-	-	-	-	๕,๖๔๐	-	-	๑๗๑,๔๒๐	-	-	ยุบเลิกปี ๕๙
๔๓	เจ้าพนักงานธุรการ	ปง./ชง.	๑	-	๑๖๕,๗๘๐	๑	๑	๑	-	-	-	๕,๖๔๐	๕,๖๔๐	๕,๖๔๐	๑๗๑,๔๒๐	๑๗๗,๐๖๐	๑๘๒,๗๐๐	ว่างเต็ม
	พนักงานจ้างทั่วไป																	
๔๔	ผู้ช่วยนักวิชาการสุขาภิบาล	-	๑	๑	๒๒๓,๕๖๐	๑	๑	๑	-	-	-	๙,๐๐๐	๙,๓๖๐	๙,๗๒๐	๒๓๒,๕๖๐	๒๔๑,๙๒๐	๒๕๑,๖๔๐	
๔๕	ผู้ช่วยเจ้าหน้าที่ธุรการ	-	๑	-	๑๑,๒๘๐	๑	๑	๑	-	-	-	๔,๕๖๐	๔,๘๐๐	๕,๐๔๐	๑๕,๘๔๐	๒๐,๖๔๐	๒๕,๕๖๐	ว่างเต็ม
	พนักงานจ้างทั่วไป																	
๔๖	คนงาน		๑๗	๑๗	๑,๘๓๖,๐๐๐	๑๗	๑๗	๑๗	-	-	-	๐	๐	๐	๑,๘๓๖,๐๐๐	๑,๘๓๖,๐๐๐	๑,๘๓๖,๐๐๐	
กองการศึกษา																		
๔๗	ผู้อำนวยการศึกษา (นักบริหารงานศึกษา)	ต้น	๑	๑	๓๔๗,๖๔๐	๑	๑	๑	-	-	-	๑๑,๘๘๐	๑๒,๒๔๐	๑๒,๙๖๐	๓๕๙,๕๒๐	๓๗๑,๗๖๐	๓๘๔,๗๒๐	
	ฝ่ายบริหารงานการศึกษา																	
๔๘	หัวหน้าฝ่ายบริหารการศึกษา (นักบริหารงานศึกษา)	ต้น	๑	-	๒๗๘,๘๒๐	๑	๑	๑	-	-	-	๑๐,๗๔๐	๑๐,๗๔๐	๑๐,๗๔๐	๒๘๙,๕๖๐	๓๐๐,๓๐๐	๓๑๑,๐๔๐	ว่างเต็ม
๔๙	นักวิชาการศึกษา	ปก./ชก.	๑	-	๑๕๙,๗๒๐	๑	๑	๑	-	-	-	๖,๖๖๐	๖,๖๖๐	๖,๖๖๐	๑๖๖,๓๘๐	๑๗๓,๐๔๐	๑๗๙,๗๐๐	ว่างเต็ม
๕๐	ครู	คศ.๑	๒	๒	๔๘๒,๘๘๐	๒	๒	๒	-	-	-	๑๙,๘๐๐	๒๐,๑๖๐	๒๑,๔๒๐	๕๐๒,๖๘๐	๕๒๒,๘๔๐	๕๔๔,๒๖๐	รับเงิน อุดหนุน
๕๑	ครูผู้ดูแลเด็ก	ครูผู้ช่วย	๒	๑	๔๑๒,๓๒๐	๑	๒	๒	-	-	-	๑๔,๕๒๐	๑๒,๘๔๐	๑๕,๐๐๐	๔๒๖,๘๔๐	๔๓๙,๖๘๐	๔๕๔,๖๘๐	รับเงิน อุดหนุน

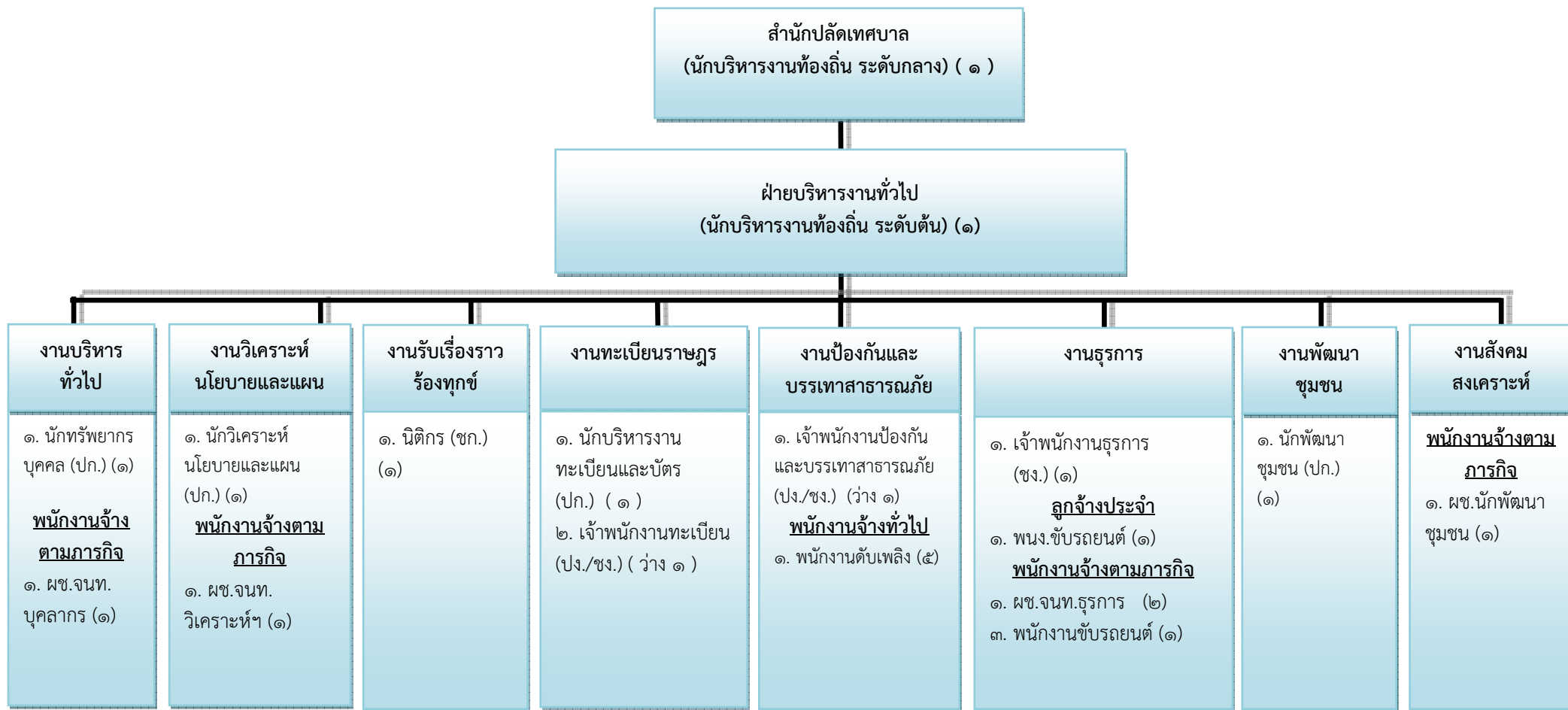
ที่	ชื่อสายงาน	ระดับ ตำแหน่ง	จำนวน ทั้งหมด	จำนวนที่มีอยู่ปัจจุบัน		อัตราตำแหน่งที่คาดว่าจะต้องใช้ ในช่วงระยะเวลา ๓ ปี ข้างหน้า			อัตรากำลังคน เพิ่ม / ลด			ภาระค่าใช้จ่ายที่เพิ่มขึ้น(๒)			ค่าใช้จ่ายรวม (๓)			หมายเหตุ	
				จำนวน (คน)	จำนวนเงิน (๑)	๒๕๕๘	๒๕๕๙	๒๕๖๐	๒๕๕๘	๒๕๕๙	๒๕๖๐	๒๕๕๘	๒๕๕๙	๒๕๖๐	๒๕๕๘	๒๕๕๙	๒๕๖๐		
	พนักงานจ้างตามภารกิจ																		
๕๒	ผู้ช่วยนักวิชาการศึกษา	-	๑	-	๑๘๐,๐๐๐	๑	๑	๑	-	-	-	๗,๒๐๐	๗,๕๖๐	๗,๘๐๐	๑๘๗,๒๐๐	๑๙๔,๗๖๐	๒๐๒,๕๖๐		ว่างเต็ม
๕๓	ผู้ช่วยครูผู้ดูแลเด็ก	-	๓	๒	๔๙๔,๓๔๐	๓	๒	๒	-	-	-	๑๘,๓๖๐	๑๙,๒๐๐	๑๙,๙๒๐	๕๒,๗๔๐	๕๒,๗๔๐	๕๒,๗๔๐		รับเงิน อุดหนุน
	พนักงานจ้างทั่วไป																		
๕๔	ผู้ดูแลเด็ก	-	๑	๑	๑๐๘,๐๐๐	๑	๑	๑	-	-	-	๐	๐	๐	๑๐๘,๐๐๐	๑๐๘,๐๐๐	๑๐๘,๐๐๐		รับเงิน อุดหนุน
๕๕	คนงาน	-	๑	-	๑๐๘,๐๐๐	-	๑	๑	-	-	-	๐	๐	๐	๐	๑๐๘,๐๐๐	๑๐๘,๐๐๐		ว่างเต็ม
	หน่วยตรวจสอบภายใน																		
๕๖	นักวิชาการตรวจสอบภายใน	ปก./ชก.	๑	-	๒๔๒,๗๐๐	๑	๑	๑	-	-	-	๘,๕๘๐	๘,๕๘๐	๘,๕๘๐	๒๕๑,๒๘๐	๒๕๙,๘๖๐	๒๖๘,๔๔๐		ว่างเต็ม
(๔)	รวม		๗๙	๕๓		๘๐	๗๙	๗๙	-	-	-	๔๔๓,๙๔๐	๔๕๐,๔๒๐	๔๖๓,๔๔๐	๑๓,๔๔๒,๒๒๐	๑๓,๘๔๐,๔๔๐	๑๔,๒๔๗,๕๔๐		
(๕)	ประมาณการประโยชน์ตอบแทนอื่น ๒๐%														๒,๖๘๘,๔๔๔	๒,๗๖๘,๐๘๘	๒,๘๔๙,๕๐๘		
(๖)	รวมเป็นค่าใช้จ่ายบุคคลทั้งสิ้น														๑๖,๑๓๐,๖๖๔	๑๖,๖๐๘,๕๒๘	๑๗,๐๙๗,๐๔๘		
(๗)	คิดเป็นร้อยละ ๔๐ งบประมาณรายจ่ายประจำปี														๒๘,๓๖	๒๗,๘๑	๒๗,๒๗		

หมายเหตุ - งบประมาณ ปี ๒๕๕๘ จำนวนเงิน ๕๖,๘๖๘,๘๙๐ บาท , งบประมาณปี ๒๕๕๙ จำนวนเงิน ๖๒,๕๕๕,๗๗๙ บาท (เพิ่มขึ้น ๑๐%) , งบประมาณ ปี ๒๕๖๐ จำนวนเงิน ๖๘,๘๑๑,๓๕๖ บาท (เพิ่มขึ้น ๑๐%)

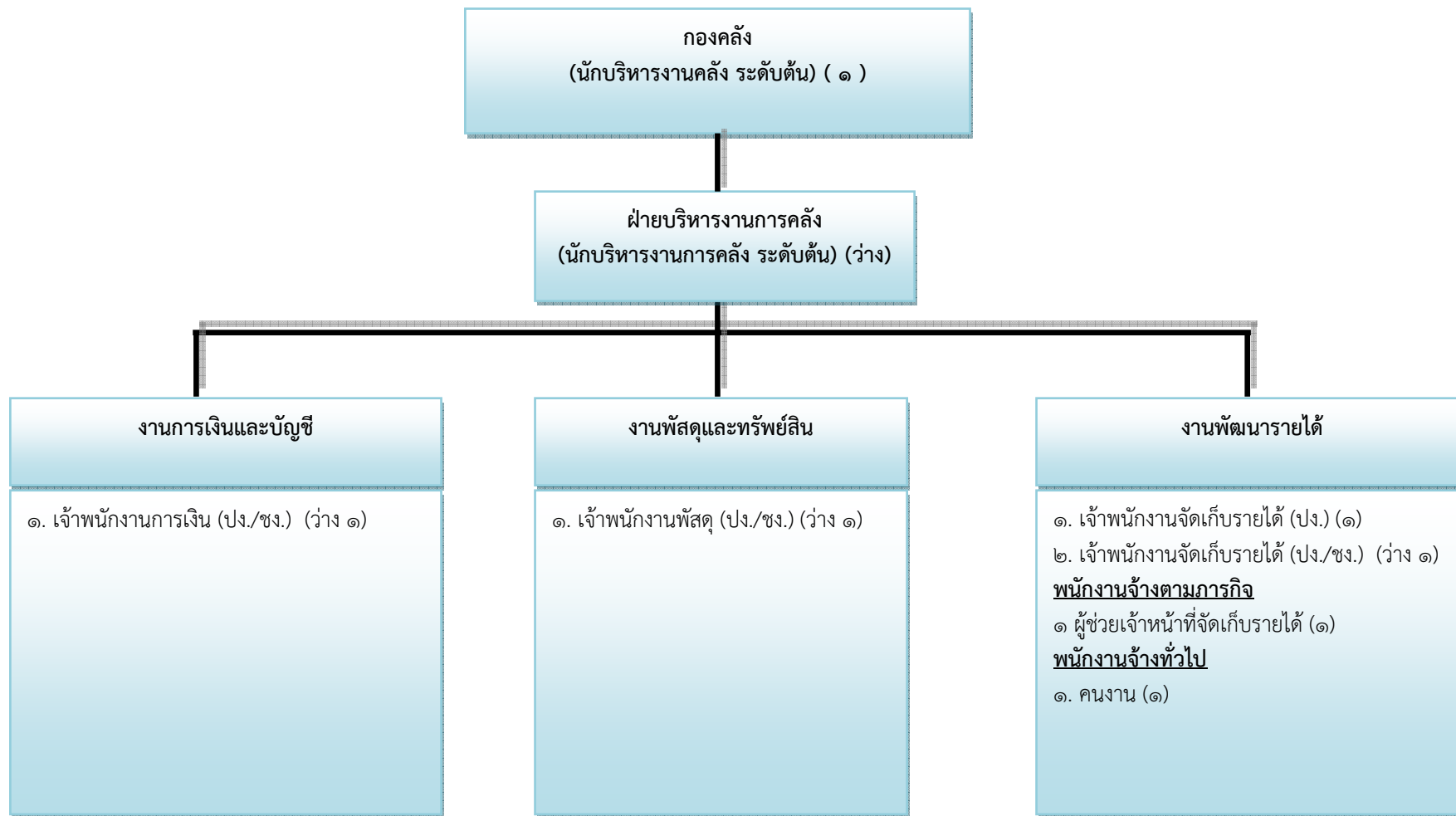
๑๐. แผนภูมิโครงสร้างการแบ่งส่วนราชการตามแผนอัตรากำลัง ๓ ปี

โครงสร้างเทศบาลตำบลเขาบางแกรก

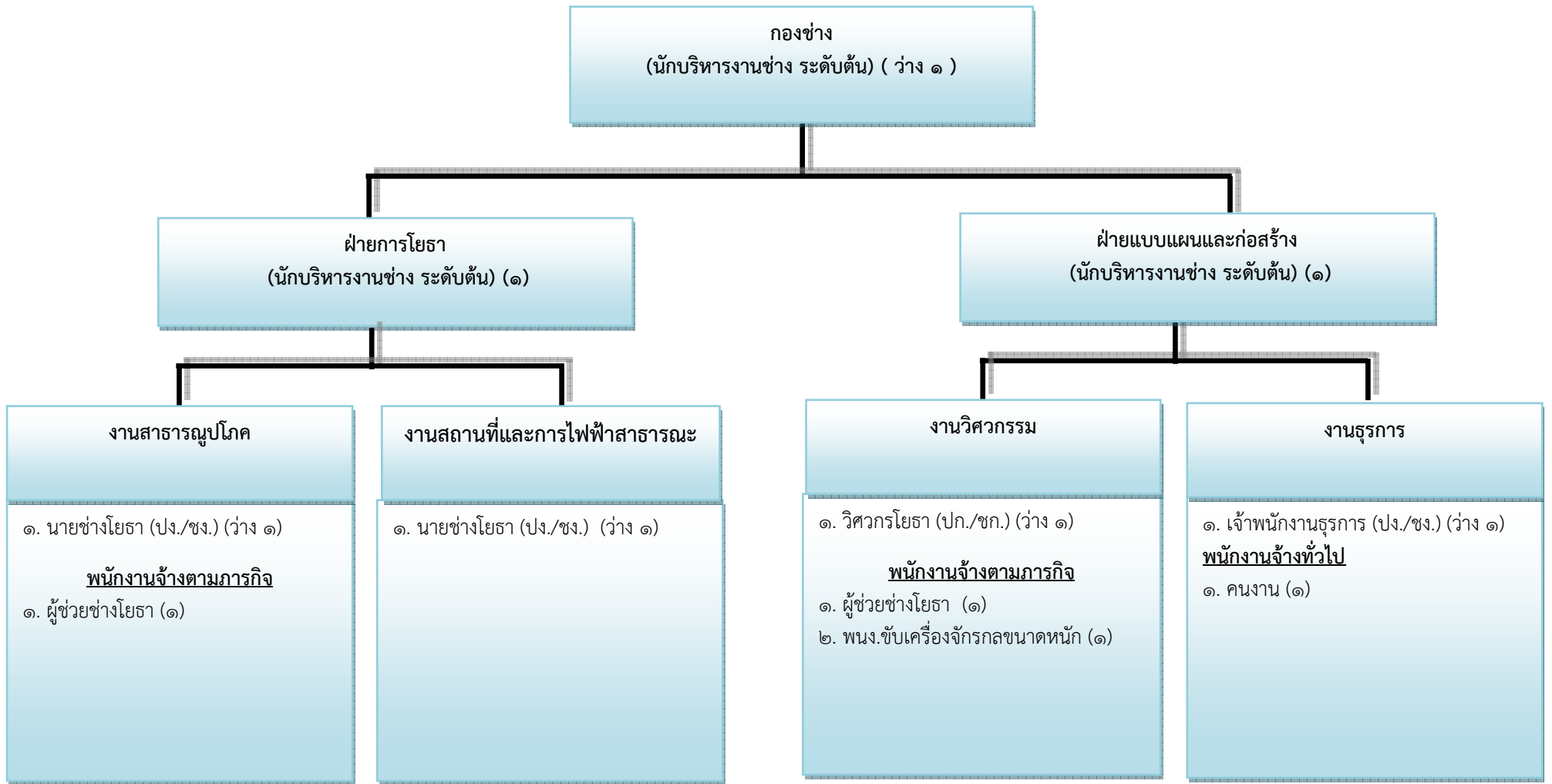




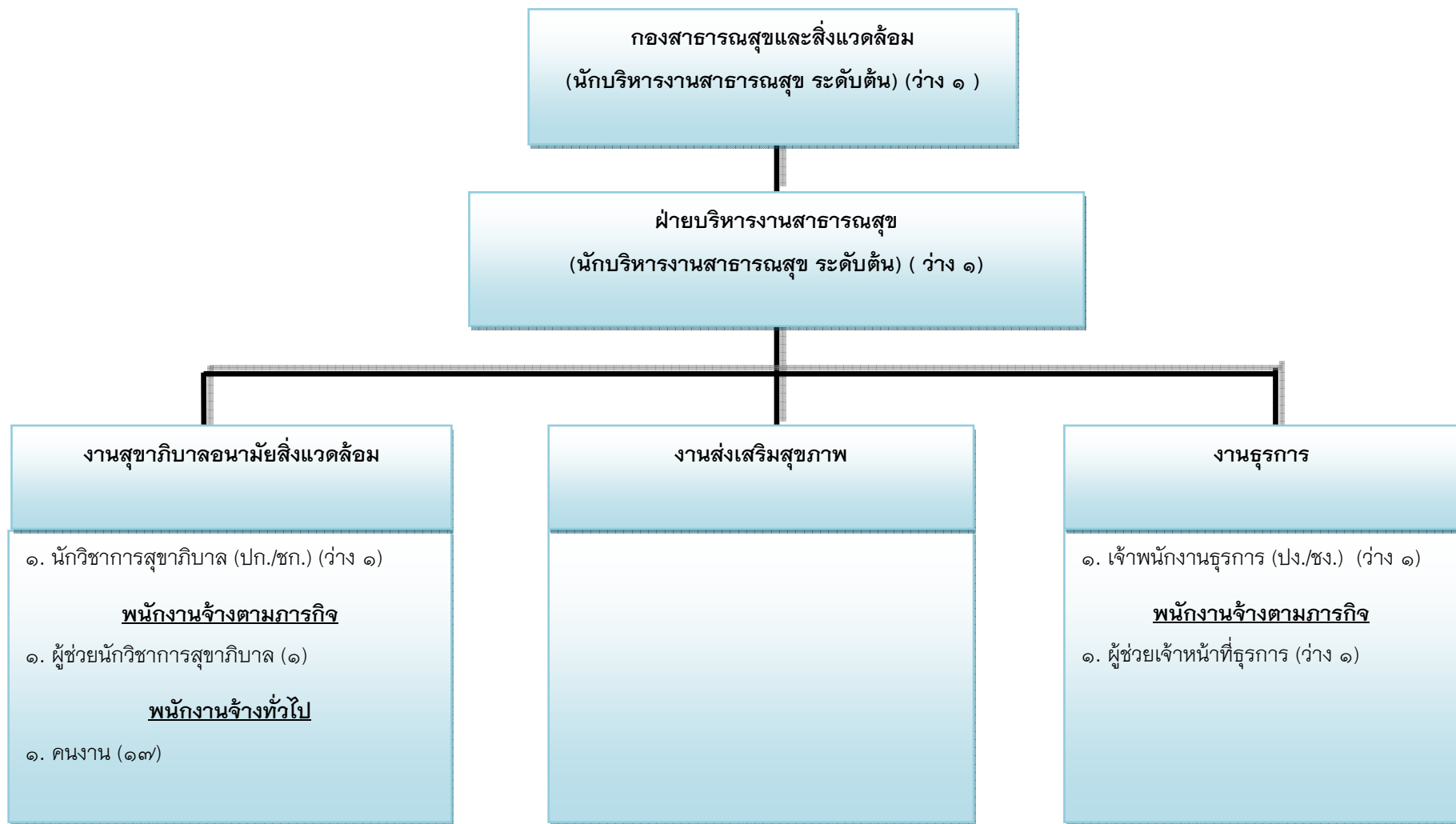
ระดับ	๗	๖	๖ว	๕	๔	๓	๒	๑	ตำแหน่งว่าง		ลูกจ้างประจำ	พนักงานจ้างตามภารกิจ	พนักงานจ้างทั่วไป	รวม
									พนักงานเทศบาล	พนักงานจ้าง				
จำนวน	-	๑	๑	๔	-	๑	-	-	๓	-	๑	๖	๕	๒๒



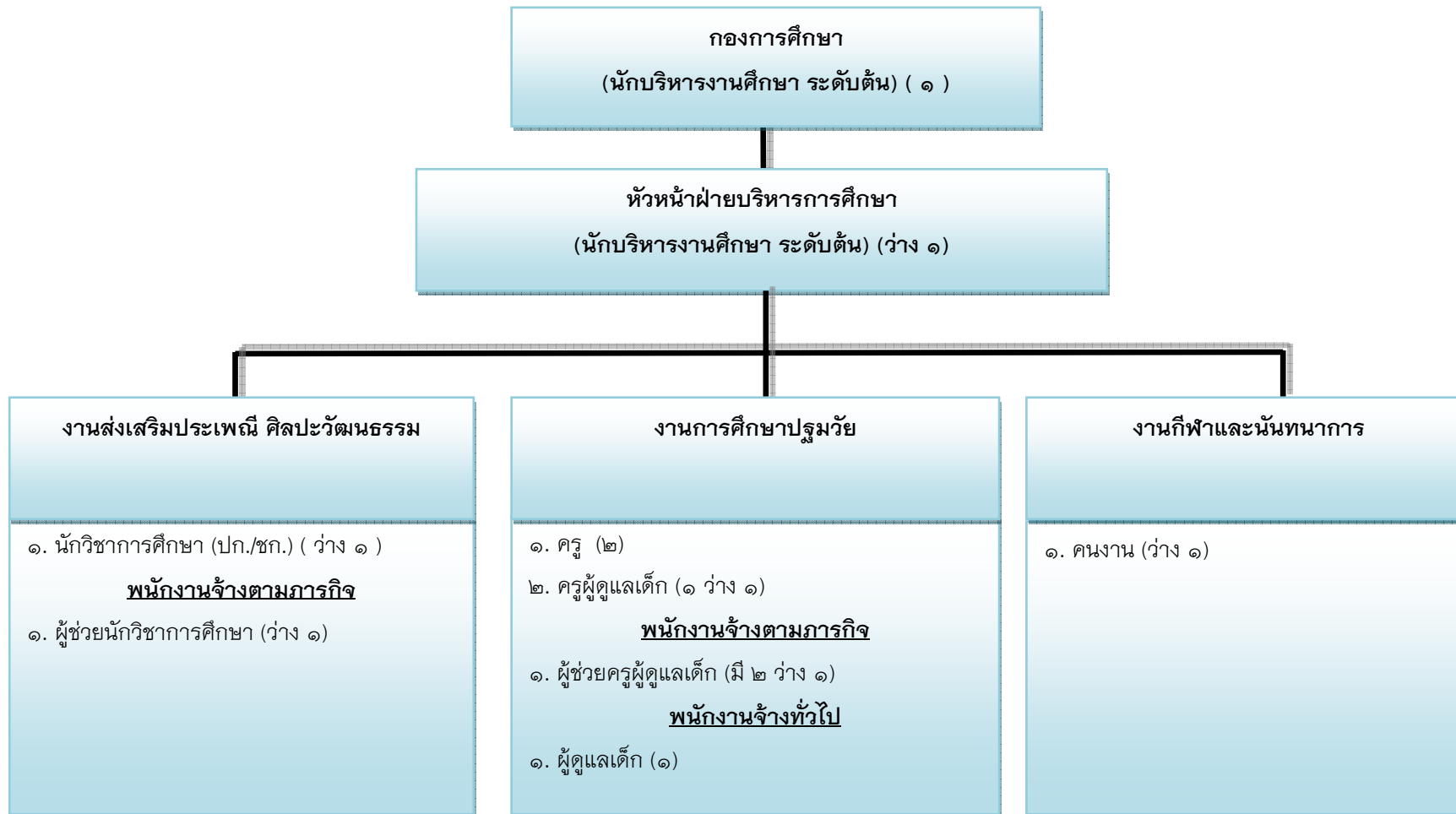
ระดับ	๗	๖	๖ว	๕	๔	๓	๒	๑	ตำแหน่งว่าง		ลูกจ้างประจำ	พนักงานจ้างตามภารกิจ	พนักงานจ้างทั่วไป	รวม
									พนักงานเทศบาล	พนักงานจ้าง				
จำนวน	๑	-	-	-	๑	-	-	-	๔	-	-	๑	๑	๖



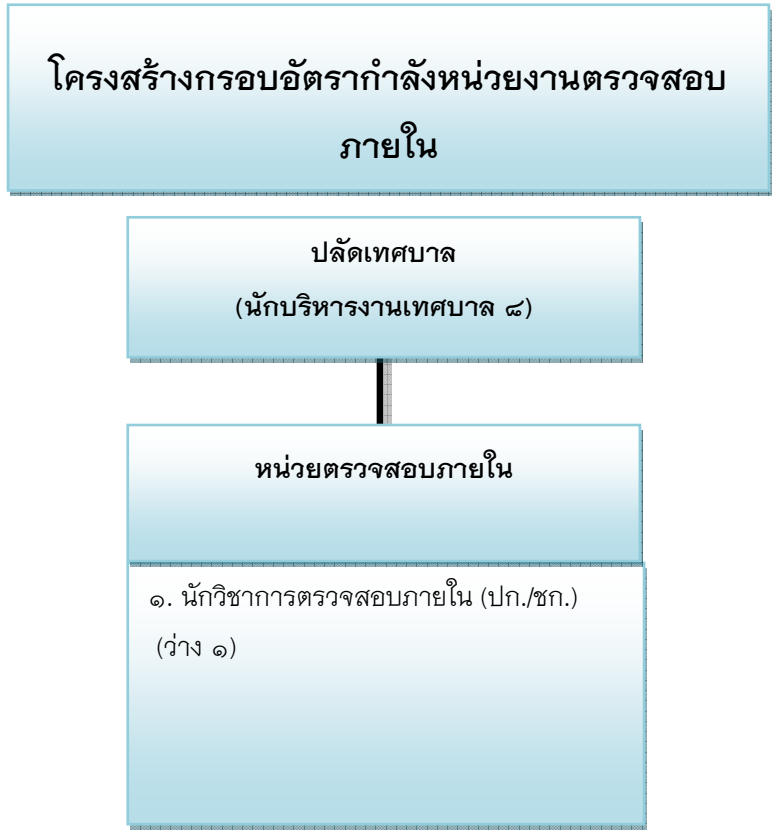
ระดับ	๗	๖	๕	๔	๓	๒	๑	ตำแหน่งว่าง		ลูกจ้างประจำ	พนักงานจ้างตามภารกิจ	พนักงานจ้างทั่วไป	รวม
								พนักงานเทศบาล	พนักงานจ้าง				
จำนวน	-	๒	-	-	-	-	-	๕	-	-	๓	๑	๑๑



ระดับ	๗	๖ว	๖	๕	๔	๓	๒	๑	ตำแหน่งว่าง		ลูกจ้างประจำ	พนักงานจ้างตามภารกิจ	พนักงานจ้างทั่วไป	รวม
									พนักงานเทศบาล	พนักงานจ้าง				
จำนวน	-	-	-	-	-	-	-	-	๔	๑	-	๑	๑๗	๒๓



ระดับ	๗	๖	๖ ๖	๕	๔	๓	๒	๑	คศ.๑	ครู ผู้ดูแล เด็ก	ตำแหน่งว่าง		ลูกจ้าง ประจำ	พนักงานจ้าง ตามภารกิจ	พนักงานจ้าง ทั่วไป	รวม
											พนักงาน เทศบาล	พนักงานจ้าง				
จำนวน	๑	-	-	-	-	-	-	-	๒	๑	๓	๓	-	๒	๑	๑๓



ระดับ	๗	๖	๖ว	๕	๔	๓	๒	๑	ตำแหน่งว่าง		ลูกจ้าง ประจำ	พนักงานจ้าง ตามภารกิจ	พนักงานจ้าง ทั่วไป	รวม
									พนักงาน เทศบาล	พนักงานจ้าง				
จำนวน	-	-	-	-	-	-	-	-	๑	-	-	-	-	๑

๑๑. บัญชีแสดงจัดคนลงสู่ตำแหน่งและการกำหนดเลขที่ตำแหน่งในส่วนราชการ

เทศบาลตำบลเขาบางแกรก

ที่	ชื่อ-สกุล	คุณวุฒิการศึกษา	กรอบอัตราเก่าเดิม			กรอบอัตรากำลังใหม่			เงินเดือน			หมายเหตุ
			ตำแหน่ง	ระดับ	เลขที่ตำแหน่ง	ตำแหน่ง	ระดับ	เลขที่ตำแหน่ง	เงินเดือน	เงินประจำตำแหน่ง	เงินเพิ่มอื่น/ค่าตอบแทน	
๑	นางวิภา มีนิล	ปริญญาโท	นักบริหารงานเทศบาล (ปลัดเทศบาล)	๗	๐๐-๐๑๐๑-๐๐๒	นักบริหารงานเทศบาล (ปลัดเทศบาล)	กลาง	๗๕-๒-๐๐-๑๑๐๑-๐๐๑	๓๖๘,๒๘๐	๖๗,๒๐๐	๖๗,๒๐๐	๕๐๒,๖๘๐
๒	นายมนูญ บุญมา	ปริญญาโท	นักบริหารงานเทศบาล (รองปลัดเทศบาล)	๗	๐๐-๐๑๐๑-๐๐๒	นักบริหารงานเทศบาล (รองปลัดเทศบาล)	ต้น	๗๕-๒-๐๐-๑๑๐๑-๐๐๒	๓๓๖,๓๖๐	๔๒,๐๐๐	-	๓๗๘,๓๖๐
๑. สำนักปลัดเทศบาล												
๓	-----ว่าง-----	-	นักบริหารงานทั่วไป (หัวหน้าสำนัก ปลัดเทศบาล)	๗	๐๑-๐๑๐๒-๐๐๑	นักบริหารงานทั่วไป (หัวหน้าสำนัก ปลัดเทศบาล)	ต้น	๗๕-๒-๐๑-๒๑๐๑-๐๐๑	๓๖๗,๐๘๐	๔๒,๐๐๐	-	๔๐๙,๐๘๐ (ว่างเดิม)
ฝ่ายอำนวยการ												
๔	นางสาวชลธิชา เหล่าเร่ง	ปริญญาโท	นักบริหารงานทั่วไป	๖	๐๑-๐๑๐๒-๐๐๒	นักบริหารงานทั่วไป (หัวหน้าฝ่ายอำนวยการ)	ต้น	๗๕-๒-๐๑-๒๑๐๑-๐๐๑	๒๔๙,๓๖๐	-	-	๒๔๙,๓๖๐
งานบริหารทั่วไป												
๕	นางสาวสุวิมล ฉลาดแย้ม	ปริญญาโท	บุคลากร	๕	๐๑-๐๒๐๘-๐๐๑	บุคลากร	ปฏิบัติการ	๗๕-๒-๐๑-๓๑๐๒-๐๐๑	๒๗๑,๒๐๐	-	-	๒๗๑,๒๐๐
งานวิเคราะห์นโยบายและแผน												
๖	นางสาวสุกฤณี ช้างเผือก	ปริญญาโท	เจ้าหน้าที่วิเคราะห์ นโยบายและแผน	๕	๐๑-๐๒๐๑-๐๐๑	นักวิเคราะห์ นโยบายและแผน	ปฏิบัติการ	๗๕-๒-๐๑-๓๑๐๓-๐๐๑	๒๔๙,๒๔๐	-	-	๒๔๙,๒๔๐

ที่	ชื่อ-สกุล	คุณวุฒิการศึกษา	กรอบอัตรากำลังเดิม			กรอบอัตรากำลังใหม่			เงินเดือน			หมายเหตุ
			ตำแหน่ง	ระดับ	เลขที่ตำแหน่ง	ตำแหน่ง	ระดับ	เลขที่ตำแหน่ง	เงินเดือน	เงินประจำตำแหน่ง	เงินเพิ่มอื่น/ค่าตอบแทน	
๗	นางสาวโสภิตา แก้วจรรยา	ปริญญาตรี	นิติกร	๖ ว	๐๑-๐๒๐๒-๐๐๑	นิติกร	ชำนาญการ	๗๕-๒-๐๑-๓๑๐๕-๐๐๑	๒๖๔,๔๘๐	-	-	๒๖๔,๔๘๐
๘	นางยุพารัตน์ นพรัตน์	ปริญญาโท	เจ้าหน้าที่บริหาร งานทะเบียนและบัตร	๕	๐๑-๐๒๑๕-๐๐๑	นักจัดการงานทะเบียน และบัตร	ปฏิบัติการ	๗๕-๒-๐๑-๓๑๐๔-๐๐๑	๒๖๒,๕๖๐	-	-	๒๖๒,๕๖๐
๙	-----ว่าง-----	-	เจ้าหน้าที่ทะเบียน	๑-๓/๔	๐๑-๐๒๑๔-๐๐๑	เจ้าหน้าที่ทะเบียน	ปฏิบัติงาน	๗๕-๒-๐๑-๔๑๐๒-๐๐๑	๑๖๕,๗๘๐	-	-	๑๖๕,๗๘๐ (ว่างเดิม)
๑๐	-----ว่าง-----	-	เจ้าหน้าที่ป้องกัน และบรรเทาสาธารณภัย	๑-๓/๔	๐๑-๐๒๒๑-๐๐๑	เจ้าหน้าที่ป้องกัน และบรรเทาสาธารณภัย	ปฏิบัติงาน	๗๕-๒-๐๑-๔๘๐๕-๐๐๑	๑๖๕,๗๘๐	-	-	๑๖๕,๗๘๐ (ว่างเดิม)
๑๑	สิบเอกไชยา พันธุ์เขียน	ปวส.	เจ้าพนักงานธุรการ	๕	๐๑-๐๒๑๑-๐๐๑	เจ้าพนักงานธุรการ	ชำนาญงาน	๗๕-๐๑-๔๑๐๑-๐๐๑	๒๗๕,๗๖๐	-	-	๒๗๕,๗๖๐

ที่	ชื่อ-สกุล	คุณวุฒิการศึกษา	กรอบอัตรากำลังเดิม			กรอบอัตรากำลังใหม่			เงินเดือน			หมายเหตุ
			ตำแหน่ง	ระดับ	เลขที่ตำแหน่ง	ตำแหน่ง	ระดับ	เลขที่ตำแหน่ง	เงินเดือน	เงินประจำตำแหน่ง	เงินเพิ่มอื่น/ ค่าตอบแทน	
๑๒	งานพัฒนาชุมชน นายสุคนธ์ พูลสุขเสริม	ปริญญาโท	นักพัฒนาชุมชน	๓-๕/๖ว	๐๑-๐๗๐๔-๐๐๑	นักพัฒนาชุมชน	ปฏิบัติการ	๗๕-๒-๐๑-๓๘๐๑-๐๐๑	๒๑๖,๘๔๐	-	-	๒๑๖,๘๔๐
๑๓	งานสังคมสงเคราะห์ -	-	-	-	-	-	-	-	-	-	-	-
๑๔	ลูกจ้างประจำ นายรังสรรค์ คงเพียร	-	พนักงานขับรถยนต์	-	-	พนักงานขับรถยนต์	-	-	๑๔๒,๓๒๐	-	๑๗๑,๒๘๕	๓๑๓,๖๐๕
๑๕	พนักงานจ้างตามภารกิจ นางสาวนิภาวรรณ จันทร์ศรี	ปริญญาตรี	ผู้ช่วยบุคลากร	-	-	ผู้ช่วยบุคลากร	-	-	๒๐๑,๙๖๐	-	-	๒๐๑,๙๖๐
๑๖	นายมณฑล กระจะกล	ปริญญาตรี	ผู้ช่วยเจ้าหน้าที่วิเคราะห์	-	-	ผู้ช่วยเจ้าหน้าที่วิเคราะห์	-	-	๒๑๓,๖๐๐	-	-	๒๑๓,๖๐๐
๑๗	นางสาวณัฐพัชร์ วัฒนวิทย์กรรม	ปริญญาตรี	ผู้ช่วยนักพัฒนาชุมชน	-	-	ผู้ช่วยนักพัฒนาชุมชน	-	-	๒๑๓,๖๐๐	-	-	๒๑๓,๖๐๐
๑๘	นาจิสสันต์ พันธุ์เขียน	ปวช.	ผู้ช่วยเจ้าหน้าที่ธุรการ	-	-	ผู้ช่วยเจ้าหน้าที่ธุรการ	-	-	๑๓๘,๘๔๐	-	๒๐,๕๘๐	๑๕๙,๔๒๐
๑๙	นางสาวเพชรลดา พัฒมุข	ปวช.	ผู้ช่วยเจ้าหน้าที่ธุรการ	-	-	ผู้ช่วยเจ้าหน้าที่ธุรการ	-	-	๑๒๙,๑๒๐	-	๒๔,๐๐๐	๑๕๓,๑๒๐
๒๐	นายบรรจง คำภา	ปวช.	พนักงานขับรถยนต์	-	-	พนักงานขับรถยนต์	-	-	๑๓๑,๕๒๐	-	๒๔,๐๐๐	๑๕๕,๕๒๐

ที่	ชื่อ-สกุล	คุณวุฒิการศึกษา	กรอบอัตราเก่าเดิม			กรอบอัตราค่าใหม่			เงินเดือน			หมายเหตุ
			ตำแหน่ง	ระดับ	เลขที่ตำแหน่ง	ตำแหน่ง	ระดับ	เลขที่ตำแหน่ง	เงินเดือน	เงินประจำตำแหน่ง	เงินเพิ่มอื่น/ค่าตอบแทน	
พนักงานจ้างทั่วไป												
๒๑	นายภาคภูมิ อินทะเกิด	ม.ปลาย	พนักงานดับเพลิง	-	-	พนักงานดับเพลิง	-	-	๑๐๘,๐๐๐	-	๑๒,๐๐๐	๑๐๘,๐๐๐
๒๒	นายอนนต์ กันจุล	ม.ต้น	พนักงานดับเพลิง	-	-	พนักงานดับเพลิง	-	-	๑๐๘,๐๐๐	-	๑๒,๐๐๐	๑๐๘,๐๐๐
๒๓	นายมานพ พยัคสุวรรณ	ป.๔	พนักงานดับเพลิง	-	-	พนักงานดับเพลิง	-	-	๑๐๘,๐๐๐	-	๑๒,๐๐๐	๑๐๘,๐๐๐
๒๔	นายถาวร เหล่าเข้ม	ม.ปลาย	พนักงานดับเพลิง	-	-	พนักงานดับเพลิง	-	-	๑๐๘,๐๐๐	-	๑๒,๐๐๐	๑๐๘,๐๐๐
๒๕	สิบเอกมนตรี อินทะเกิด	ม.ปลาย	พนักงานดับเพลิง	-	-	พนักงานดับเพลิง	-	-	๑๐๘,๐๐๐	-	๑๒,๐๐๐	๑๐๘,๐๐๐
๒. กองคลัง												
๒๖	นางสาวปัทมณี กาดำ	ปริญญาโท	นักบริหารงานการคลัง (ผู้อำนวยการกองคลัง)	๗	๐๔-๐๐๓-๐๐๑	นักบริหารงานการคลัง (ผู้อำนวยการกองคลัง)	ต้น	๗๕-๒-๐๔-๒๑๐๒-๐๐๑	๒๙๙,๖๔๐	๔๒,๐๐๐	-	๓๔๑,๖๔๐
ฝ่ายบริหารงานการคลัง												
๒๗	-----ว่าง-----	-	นักบริหารงานการคลัง	๖	๐๔-๐๑๐๓-๐๐๐๒	นักบริหารงานการคลัง (หัวหน้าฝ่ายบริหารงานการคลัง)	ต้น	๗๕-๒-๐๔-๒๑๐๒-๐๐๒	๒๗๘,๘๒๐	-	-	๒๗๘,๘๒๐ (ว่างเดิม)
งานการเงินและบัญชี												
๒๘	-----ว่าง-----	-	เจ้าหน้าที่การเงินและบัญชี	๑-๓/๔	๐๔-๐๓๐๕-๐๐๑	เจ้าพนักงานการเงินและบัญชี	ปฏิบัติงาน	๗๕-๒-๐๔-๔๒๐๑-๐๐๑	๑๖๕,๗๘๐	-	-	๑๖๕,๗๘๐ (ว่างเดิม)
งานพัสดุและทรัพย์สิน												
๒๙	-----ว่าง-----	-	เจ้าหน้าที่พัสดุ	๑-๓/๔	๐๔-๐๓๐๒-๐๐๑	เจ้าพนักงานพัสดุ	ปฏิบัติงาน	๗๕-๒-๐๔-๔๒๐๓-๐๐๑	๑๖๕,๗๘๐	-	-	๑๖๕,๗๘๐ (ว่างเดิม)

ที่	ชื่อ-สกุล	คุณวุฒิการศึกษา	กรอบอัตราเก่าเดิม			กรอบอัตราค่าจ้างใหม่			เงินเดือน			หมายเหตุ
			ตำแหน่ง	ระดับ	เลขที่ตำแหน่ง	ตำแหน่ง	ระดับ	เลขที่ตำแหน่ง	เงินเดือน	เงินประจำตำแหน่ง	เงินเพิ่มอื่น/ค่าตอบแทน	
งานจัดเก็บและพัฒนารายได้												
๓๐	นางยุพิน ไกรครุฑ	ปวส.	เจ้าพนักงานจัดเก็บรายได้	๔	๐๔-๐๓๐๙-๐๐๑	เจ้าพนักงานจัดเก็บรายได้	ปฏิบัติงาน	๗๕-๒-๐๔-๔๒๐๔-๐๐๑	๑๙๘,๙๖๐	-	-	๑๙๘,๙๖๐
๓๑	-----ว่าง-----	-	เจ้าหน้าที่จัดเก็บรายได้	๑-๓/๔	๐๔-๐๓๐๘-๐๐๑	เจ้าพนักงานจัดเก็บรายได้	ปฏิบัติงาน	๗๕-๒-๐๔-๔๒๐๔-๐๐๒	๑๖๕,๗๘๐	-	-	๑๖๕,๗๘๐ (ว่างเดิม)
พนักงานจ้างตามภารกิจ												
๓๒	นางสาวกาญจนา ตีริมงคล	ปวช.	ผู้ช่วยเจ้าหน้าที่จัดเก็บรายได้	-	-	ผู้ช่วยเจ้าหน้าที่จัดเก็บรายได้	-	-	๑๒๗,๘๐๐	-	๒๔,๐๐๐	๑๕๑,๘๐๐
พนักงานจ้างทั่วไป												
๓๓	นายจิระวัฒน์ ธีวัฒน์ชยุต	-	คนงาน	-	-	คนงาน	-	-	๑๐๘,๐๐๐	-	๑๒,๐๐๐	๑๐๘,๐๐๐
๓. กองช่าง												
๓๔	-----ว่าง-----	-	นักบริหารงานช่าง (ผู้อำนวยการกองช่าง)	๗	๐๕-๐๑๐๔-๐๐๑	นักบริหารงานช่าง (ผู้อำนวยการกองช่าง)	ต้น	๗๕-๒-๐๕-๒๑๐๓-๐๐๑	๓๖๗,๐๘๐	๔๒,๐๐๐	-	๔๐๙,๐๘๐ (ว่างเดิม)
ฝ่ายการโยธา												
๓๕	นายสาธิต ผุดผ่อง	ปริญญาตรี	นักบริหารงานช่าง	๖	๐๕-๐๑๐๔-๐๐๒	นักบริหารงานช่าง (หัวหน้าฝ่ายการโยธา)	ต้น	๗๕-๒-๐๕-๒๑๐๓-๐๐๒	๒๔๔,๓๒๐	-	-	๒๔๔,๓๒๐

ที่	ชื่อ-สกุล	คุณวุฒิการศึกษา	กรอบอัตรากำลังเดิม			กรอบอัตรากำลังใหม่			เงินเดือน			หมายเหตุ
			ตำแหน่ง	ระดับ	เลขที่ตำแหน่ง	ตำแหน่ง	ระดับ	เลขที่ตำแหน่ง	เงินเดือน	เงินประจำตำแหน่ง	เงินเพิ่มอื่น/ค่าตอบแทน	
๓๖	งานสาธารณสุขโรค -----ว่าง-----	-	นายช่างโยธา	๒-๔/๕	๐๕-๐๕๐๓-๐๐๑	นายช่างโยธา	ปฏิบัติงาน	๗๕-๒-๐๕-๔๗๐๑-๐๐๑	๑๙๘,๙๖๐	-	-	๑๙๘,๙๖๐ (ว่างเดิม)
๓๗	งานจัดสถานที่และการไฟฟ้า สาธารณะ -----ว่าง-----	-	ช่างโยธา	๑-๓/๔	๐๕-๐๕๐๒-๐๐๑	นายช่างโยธา	ปฏิบัติงาน	๗๕-๒-๐๕-๔๗๐๑-๐๐๒	๑๖๕,๗๘๐	-	-	๑๖๕,๗๘๐
๓๘	ฝ่ายแบบแผนและก่อสร้าง นายณรงค์ศักดิ์ เอี่ยมละออ	ปริญญาตรี	นักบริหารงานช่าง	๖	๐๕-๐๑๐๔-๐๐๓	นักบริหารงานช่าง	ต้น	๗๕-๒-๐๕-๒๑๐๓-๐๐๓	๒๒๑,๒๘๐	-	-	๒๒๑,๒๘๐
๓๙	งานวิศวกรรม -----ว่าง-----	-	วิศวกรโยธา	๓-๕/๖	๐๕-๐๕๑๕-๐๐๑	วิศวกรโยธา	ปฏิบัติการ	๗๕-๒-๐๕-๓๗๐๑-๐๐๑	๒๔๒,๗๐๐	-	-	๒๔๒,๗๐๐ (ว่างเดิม)
๔๐	งานธุรการ -----ว่าง-----	-	เจ้าพนักงานธุรการ	๒-๔/๕	๐๕-๐๒๑๒-๐๐๒	เจ้าพนักงานธุรการ	ปฏิบัติงาน	๗๕-๒-๐๕-๔๑๐๔-๐๐๒	๑๙๘,๙๖๐	-	-	๑๙๘,๙๖๐ (ว่างเดิม)

ที่	ชื่อ-สกุล	คุณวุฒิการศึกษา	กรอบอัตราค่าจ้างเดิม			กรอบอัตราค่าจ้างใหม่			เงินเดือน			หมายเหตุ
			ตำแหน่ง	ระดับ	เลขที่ตำแหน่ง	ตำแหน่ง	ระดับ	เลขที่ตำแหน่ง	เงินเดือน	เงินประจำตำแหน่ง	เงินเพิ่มอื่น/ค่าตอบแทน	
พนักงานจ้างตามภารกิจ												
๔๑	นางสาวจุฬารัตน์ สุตโสม	-	ผู้ช่วยช่างโยธา	-	-	ผู้ช่วยช่างโยธา	-	-	๑๕๑,๘๐๐	-	-	๑๕๑,๘๐๐
๔๒	นายอภิวัฒน์ แก้วมณี	-	ผู้ช่วยช่างโยธา	-	-	ผู้ช่วยช่างโยธา	-	-	๑๒๙,๑๒๐	-	๒๔,๐๐๐	๑๕๓,๑๒๐
๔๓	นายเจตต์ เคนทอง	-	พนักงานขับเครื่องจักรกลขนาดหนัก	-	-	พนักงานขับเครื่องจักรกลขนาดหนัก	-	-	๒๑๐,๐๐๐	-	-	๒๑๐,๐๐๐
พนักงานจ้างทั่วไป												
๔๔	นายคะนอง สระคำ	ปริญญาตรี	คนงาน	-	-	คนงาน	-	-	๑๐๘๐๐๐	-	๑๒,๐๐๐	๑๐๘,๐๐๐
๕. กองสาธารณสุขและสิ่งแวดล้อม												
๔๕	-----ว่าง-----	-	นักบริหารงานสาธารณสุข (ผู้อำนวยการกองสาธารณสุข)	๗	๐๖-๐๑๐๕-๐๐๑	นักบริหารงานสาธารณสุข (ผู้อำนวยการกองสาธารณสุข)	ต้น	๗๕-๒-๐๖-๒๑๐๔-๐๐๑	๓๖๗,๐๘๐	๔๒,๐๐๐	-	๔๐๙,๐๘๐ (ว่างเดิม)
ฝ่ายบริหารงานสาธารณสุข												
๔๖	-----ว่าง-----	-	นักบริหารงานสาธารณสุข	๖	๐๖-๐๑๐๕-๐๐๒	นักบริหารงานสาธารณสุข (หัวหน้าฝ่ายบริหารงานสาธารณสุข)	๖	๗๕-๒-๐๖-๒๑๐๔-๐๐๒	๒๗๘,๘๒๐	-	-	๒๗๘,๘๒๐ (ว่างเดิม)
งานสุขาภิบาลอนามัยสิ่งแวดล้อม												
๔๗	-----ว่าง-----	-	นักวิชาการสุขาภิบาล	๓-๕/๖	๐๖-๐๑๐๕-๐๐๒	นักวิชาการสุขาภิบาล	ปฏิบัติการ	๓๕-๒-๐๖-๓๖๐๖-๐๐๑	๒๔๒,๗๐๐	-	-	๒๔๒,๗๐๐ (ว่างเดิม)

ที่	ชื่อ-สกุล	คุณวุฒิการศึกษา	กรอบอัตรากำลังเดิม			กรอบอัตรากำลังใหม่			เงินเดือน			หมายเหตุ
			ตำแหน่ง	ระดับ	เลขที่ตำแหน่ง	ตำแหน่ง	ระดับ	เลขที่ตำแหน่ง	เงินเดือน	เงินประจำตำแหน่ง	เงินเพิ่มอื่น/ค่าตอบแทน	
งานส่งเสริมสุขภาพ												
๔๘	-	-	-	-	-	-	-	-	-	-	-	-
งานธุรการ												
๔๙	-----ว่าง-----	-	เจ้าพนักงานธุรการ	๑-๓/๔	๐๖-๐๒๑๑-๐๐๑	เจ้าพนักงานธุรการ	ปฏิบัติงาน	๗๕-๒-๐๖-๔๑๐๑-๐๐๓	๑๖๕,๗๘๐	-	-	๑๖๕,๗๘๐ (ว่างเดิม)
พนักงานจ้างตามภารกิจ												
๕๐	นายเจษฎาภรณ์ เหล่าเข้ม	ปริญญาตรี	ผู้ช่วยนักวิชาการสุขาภิบาล	-	-	ผู้ช่วยนักวิชาการสุขาภิบาล	-	-	๒๒๓,๕๖๐	-	-	๒๒๓,๕๖๐
๕๑	-----ว่าง-----	-	ผู้ช่วยเจ้าหน้าที่ธุรการ	-	-	ผู้ช่วยเจ้าหน้าที่ธุรการ	-	-	๑๖๕,๗๘๐	-	-	๑๖๕,๗๘๐ (ว่างเดิม)
พนักงานจ้างตามภารกิจ												
๕๒	นายสมศักดิ์ มาลี	ป.๔	คนงาน	-	-	คนงาน	-	-	๑๐๘,๐๐๐	-	๑๒,๐๐๐	๑๐๘,๐๐๐
๕๓	นายณัฐกิตต์ เหล่ารุ่ง	ปริญญาตรี	คนงาน	-	-	คนงาน	-	-	๑๐๘,๐๐๐	-	๑๒,๐๐๐	๑๐๘,๐๐๐
๕๔	นายปราโมทย์ ประสพ	ม.ต้น	คนงาน	-	-	คนงาน	-	-	๑๐๘,๐๐๐	-	๑๒,๐๐๐	๑๐๘,๐๐๐
๕๕	นายสมพงษ์ โพธิ์ประดิษฐ์	ป.๔	คนงาน	-	-	คนงาน	-	-	๑๐๘,๐๐๐	-	๑๒,๐๐๐	๑๐๘,๐๐๐
๕๖	นางเบญจวรรณ ถิ่นทอง	ป.๔	คนงาน	-	-	คนงาน	-	-	๑๐๘,๐๐๐	-	๑๒,๐๐๐	๑๐๘,๐๐๐
๕๗	นายสุนทร เกตุพิจิตร	ป.๖	คนงาน	-	-	คนงาน	-	-	๑๐๘,๐๐๐	-	๑๒,๐๐๐	๑๐๘,๐๐๐
๕๘	นายสมนึก มายา	ม.ต้น	คนงาน	-	-	คนงาน	-	-	๑๐๘,๐๐๐	-	๑๒,๐๐๐	๑๐๘,๐๐๐

ที่	ชื่อ-สกุล	คุณวุฒิการศึกษา	กรอบอัตราเก่าเดิม			กรอบอัตราค่าจ้างใหม่			เงินเดือน			หมายเหตุ
			ตำแหน่ง	ระดับ	เลขที่ตำแหน่ง	ตำแหน่ง	ระดับ	เลขที่ตำแหน่ง	เงินเดือน	เงินประจำตำแหน่ง	เงินเพิ่มอื่น/ค่าตอบแทน	
๕๙	นายภิกพ จินกลีกิจ	ม.ปลาย	คนงาน	-	-	คนงาน	-	-	๑๐๘,๐๐๐	-	๑๒,๐๐๐	๑๐๘,๐๐๐
๖๐	นายสมยศ แสงทรัพย์	ป.๖	คนงาน	-	-	คนงาน	-	-	๑๐๘,๐๐๐	-	๑๒,๐๐๐	๑๐๘,๐๐๐
๖๑	นายบรรเจิด จันทรงชี	ป.๔	คนงาน	-	-	คนงาน	-	-	๑๐๘,๐๐๐	-	๑๒,๐๐๐	๑๐๘,๐๐๐
๖๒	นายสำเนียง รูปทอง	ป.๖	คนงาน	-	-	คนงาน	-	-	๑๐๘,๐๐๐	-	๑๒,๐๐๐	๑๐๘,๐๐๐
๖๓	นายธีระศักดิ์ พรหมเอี้ยง	ม.ต้น	คนงาน	-	-	คนงาน	-	-	๑๐๘,๐๐๐	-	๑๒,๐๐๐	๑๐๘,๐๐๐
๖๔	นางสาวแคทริยา อินทรศักดิ์	ปวช.	คนงาน	-	-	คนงาน	-	-	๑๐๘,๐๐๐	-	๑๒,๐๐๐	๑๐๘,๐๐๐
๖๕	นายชาญยุทธ อ่ำภา	ปวช.	คนงาน	-	-	คนงาน	-	-	๑๐๘,๐๐๐	-	๑๒,๐๐๐	๑๐๘,๐๐๐
๖๕	นายเกียรติศักดิ์ ปะขุนทะ	ปวช.	คนงาน	-	-	คนงาน	-	-	๑๐๘,๐๐๐	-	๑๒,๐๐๐	๑๐๘,๐๐๐
๖๖	นางสาวน้ำทิพย์ จำปา	ป.๕	คนงาน	-	-	คนงาน	-	-	๑๐๘,๐๐๐	-	๑๒,๐๐๐	๑๐๘,๐๐๐
๖๗	นางสาวนริรัตน์ สายหอม	ปริญญาตรี	คนงาน	-	-	คนงาน	-	-	๑๐๘,๐๐๐	-	๑๒,๐๐๐	๑๐๘,๐๐๐
๕. กองการศึกษา												
๖๘	นายสาธิต ทับแสงสี	ปริญญาโท	นักบริหารการศึกษา (ผู้อำนวยการกองการศึกษา)	๗	๐๖-๐๑๐๕-๐๐๑	นักบริหารการศึกษา (ผู้อำนวยการกองการศึกษา)	ต้น	๗๕-๒-๐๘-๒๑๐๗-๐๐๑	๓๐๕,๖๔๐	๔๒,๐๐๐	-	๓๔๗,๖๔๐
ฝ่ายบริหารการศึกษา												
๖๙	-----ว่าง-----	-	นักบริหารการศึกษา	๖	๐๘-๐๑๐๘-๐๐๒	นักบริหารการศึกษา (หัวหน้าฝ่ายบริหารการศึกษา)	ต้น	๗๕-๒-๐๘-๒๑๐๗-๐๐๒	๒๗๘,๘๒๐	-	-	๒๗๘,๘๒๐ (ว่างเดิม)

ที่	ชื่อ-สกุล	คุณวุฒิการศึกษา	กรอบอัตราเก่าเดิม			กรอบอัตราค่าจ้างใหม่			เงินเดือน			หมายเหตุ
			ตำแหน่ง	ระดับ	เลขที่ตำแหน่ง	ตำแหน่ง	ระดับ	เลขที่ตำแหน่ง	เงินเดือน	เงินประจำตำแหน่ง	เงินเพิ่มอื่น/ค่าตอบแทน	
๗๐	งานส่งเสริมประเพณี ศิลปวัฒนธรรม -----ว่าง-----	-	นักวิชาการศึกษา	๓-๕/๖	๐๘-๐๘๐๕-๐๐๑	นักวิชาการศึกษา	ปฏิบัติการ	๗๕-๒-๐๘-๓๘๐๓-๐๐๑	๒๔๒,๗๐๐	-	-	๒๔๒,๗๐๐
๗๑	งานการศึกษาและปฐมวัย นางธนพร เหมือนหมาย	ปริญญาตรี	ครู	คศ.๑	๖๑-๒-๐๐๖๐	ครู	คศ.๑	๖๑-๒-๐๐๖๐	๒๔๓,๘๔๐	-	-	๒๔๓,๘๔๐
๗๒	นางสาวรุ่งอรุณ วรรณภาค	ปริญญาตรี	ครู	คศ.๑	๖๑-๒-๐๐๖๑	ครู	คศ.๑	๖๑-๒-๐๐๖๑	๒๓๙,๐๔๐	-	-	๒๓๙,๐๔๐
๗๓	นางสาวเบญจวรรณ สัชชา	ปริญญาตรี	ครูผู้ดูแลเด็ก	ครูผู้ช่วย	๖๑-๒-๐๑๕๘	ครูผู้ดูแลเด็ก	ครูผู้ช่วย	๖๑-๒-๐๑๕๘	๑๙๘,๘๔๐	-	-	๑๙๘,๘๔๐
๗๔	-----ว่าง-----	-	ครูผู้ดูแลเด็ก	ครูผู้ช่วย	๖๑-๒-๐๑๗๒	ครูผู้ดูแลเด็ก	ครูผู้ช่วย	๖๑-๒-๐๑๗๒	๑๘๙,๖๐๐	-	-	๑๘๙,๖๐๐
๗๕	งานกีฬาและนันทนาการ -	-	-	-	-	-	-	-	-	-	-	-
๗๖	พนักงานจ้างตามภารกิจ -----ว่าง-----	ปริญญาตรี	ผู้ช่วยนักวิชาการศึกษา	-	-	ผู้ช่วยนักวิชาการศึกษา	-	-	๑๘๐,๐๐๐	-	-	๑๘๐,๐๐๐
๗๗	นางสาริณี ทองคำดี	ปวช.	ผู้ช่วยครูผู้ดูแลเด็ก	-	-	ผู้ช่วยครูผู้ดูแลเด็ก	-	-	๑๓๐,๖๘๐	-	-	๑๓๐,๖๘๐
๗๘	นางอุไรวรรณ สัมพันธ์อภัย	ปวช.	ผู้ช่วยครูผู้ดูแลเด็ก	-	-	ผู้ช่วยครูผู้ดูแลเด็ก	-	-	๑๓๐,๙๒๐	-	๒๔,๐๐๐	๑๕๔,๙๒๐
๗๙	-----ว่าง-----	-	ผู้ช่วยครูผู้ดูแลเด็ก	-	-	ผู้ช่วยครูผู้ดูแลเด็ก	-	-	๑๑๒,๘๐๐	-	-	๑๑๒,๘๐๐

ที่	ชื่อ-สกุล	คุณวุฒิการศึกษา	กรอบอัตราค่าจ้างเดิม			กรอบอัตราค่าจ้างใหม่			เงินเดือน			หมายเหตุ
			ตำแหน่ง	ระดับ	เลขที่ตำแหน่ง	ตำแหน่ง	ระดับ	เลขที่ตำแหน่ง	เงินเดือน	เงินประจำตำแหน่ง	เงินเพิ่มอื่น/ ค่าตอบแทน	
พนักงานจ้างทั่วไป												
๘๐	นางสาววิพร แก้วเม่น	ปวช.	ผู้ดูแลเด็ก	-	-	ผู้ดูแลเด็ก	-	-	๑๐๘,๐๐๐	-	-	๑๐๘,๐๐๐
๘๑	-----ว่าง-----	-	-	-	-	คนงาน	-	-	๑๐๘๐๐๐	-	-	๑๐๘,๐๐๐ (กำหนดเพิ่ม)
๖. หน่วยตรวจสอบภายใน												
๘๒	-----ว่าง-----	-	เจ้าหน้าที่ตรวจสอบภายใน	๓-๕/๖	๐๑-๐๓๐๑-๐๐๑	นักวิชาการตรวจสอบภายใน	ปฏิบัติการ	๗๕-๒-๑๒-๓๒๐๕-๐๐๑	๒๔๒,๗๐๐	-	-	๒๔๒,๗๐๐ (ว่างเดิม)

๑๒. แนวทางการพัฒนาพนักงานเทศบาล ลูกจ้างประจำ และพนักงานจ้างเทศบาล

กล่าวได้ว่า ในปัจจุบันได้มีการตื่นตัวอย่างมากในการพัฒนาคุณภาพบุคลากรในองค์กรต่าง ๆ ทั้งภาครัฐและเอกชน โดยใช้การฝึกอบรมเป็นกลยุทธ์ที่สำคัญ เนื่องจากได้มีการพิสูจน์กันแล้วว่าองค์กรใดที่มีการฝึกอบรมอย่างเป็นระบบและต่อเนื่องตามกาลเวลาที่เหมาะสม องค์กรนั้นจะประสบผลสำเร็จและเจริญรุดหน้ากว่าองค์กรอื่น ๆ อย่างเห็นได้ชัด

เทศบาลตำบลเขาบางแกรก ได้ให้ความสำคัญกับการพัฒนาคุณภาพบุคลากรของเทศบาลมาโดยตลอด เพื่อเพิ่มพูนความรู้ ทักษะ ทักษะ ทักษะที่ดี มีคุณธรรมและจริยธรรม อันจะทำให้การปฏิบัติหน้าที่ของพนักงานเป็นไปอย่างมีประสิทธิภาพ โดยให้พนักงานเทศบาล ลูกจ้างประจำ และพนักงานจ้างเทศบาลทุกคน ทุกตำแหน่ง ได้มีโอกาสเข้ารับการฝึกอบรม สัมมนาทางวิชาการ การประชุมเชิงปฏิบัติการ รวมทั้งการทัศนศึกษาดูงาน ณ สถานที่ต่าง ๆ ซึ่งได้กำหนดไว้อย่างชัดเจน ทั้งในแผนพัฒนาเทศบาล ระยะ ๕ ปี และแผนพัฒนาเทศบาลประจำปี ดังนี้

๑. จัดการอบรมสัมมนาคณะเทศมนตรี สมาชิกสภาเทศบาล พนักงานเทศบาล ลูกจ้างประจำ และพนักงานจ้างเทศบาล ทัศนศึกษาดูงาน ปีละ ๑ ครั้ง
๒. จัดส่งบุคลากรเข้ารับการฝึกอบรม สัมมนาทางวิชาการ การประชุมเชิงปฏิบัติการ ที่หน่วยงานอื่นเป็นผู้จัด อย่างน้อยตำแหน่งละ ๑ ครั้งต่อปี
๓. จัดฝึกอบรมพัฒนาประสิทธิภาพของพนักงานดับเพลิง ปีละ ๑ ครั้ง และจัดให้มีการฝึกทบทวนทุกเดือน

๑๓. ประกาศคุณธรรม จริยธรรมของพนักงานเทศบาล ลูกจ้างประจำ และพนักงานจ้างเทศบาล

โดยที่พนักงานเทศบาล ลูกจ้างประจำ และพนักงานจ้างเทศบาลตำบลเขาบางแกรก มีหน้าที่และความรับผิดชอบสำคัญในการพัฒนาท้องถิ่น รวมทั้งการให้บริการแก่ประชาชน หลักปฏิบัติหรือคุณธรรมในการปฏิบัติงานแก่ส่วนรวม จึงมีความจำเป็นที่ทุกคนในหน่วยงานต้องยึดถือไว้ประจำใจ อันจะช่วยรักษาไว้ซึ่งศักดิ์ศรีและส่งเสริมชื่อเสียง เกียรติคุณ เกียรติฐานะ จนเป็นที่เลื่อมใส ศรัทธาและยกย่องของบุคคลทั่วไป ดังนั้น เทศบาลตำบลเขาบางแกรก จึงไว้กำหนดจริยธรรมของพนักงานเทศบาล ลูกจ้างประจำ และพนักงานจ้างเทศบาลเทศบาลตำบลเขาบางแกรก ไว้ดังต่อไปนี้

๑. ต้องเป็นผู้ที่มีศีลธรรมและประพฤติตนให้เหมาะสมกับการเป็นบุคลากรของรัฐ
๒. ต้องปฏิบัติหน้าที่ด้วยความซื่อสัตย์สุจริต เต็มกำลังความสามารถ ไม่แสวงหาผลประโยชน์โดยมิชอบ
๓. ต้องเป็นผู้มีคุณธรรมประจำใจ โดยเฉพาะการเป็นผู้มีสำนึกและความสำนึกสำหรับปฏิบัติงานในหน้าที่
๔. ต้องปฏิบัติงานโดยคำนึงถึงประโยชน์ของราชการและประชาชนเป็นสำคัญ ไม่เบียดเบียนเอาทรัพย์สินหรือเวลาของราชการเพื่อประโยชน์แก่ตนเอง
๕. ต้องดูแลรักษาและใช้ทรัพย์สินของทางราชการอย่างประหยัด คุ่มค่า
๖. ต้องไม่มีการกระทำในลักษณะที่ก่อให้เกิดความขัดแย้งระหว่างผลประโยชน์ของราชการกับประโยชน์ส่วนตัว (Conflict of Interest) ต้องสละประโยชน์ส่วนตัวเพื่อประโยชน์ของส่วนรวม
๗. ต้องเป็นผู้ที่มีจิตใจของการให้บริการแก่คนทั่วไปอย่างเต็มกำลังความสามารถ เอื้อเฟื้อ มีน้ำใจ สุภาพอ่อนโยน
๘. ต้องประพฤติและปฏิบัติตนให้เป็นที่ยอมรับ เชื่อถือของบุคคลทั่วไป
๙. ต้องรวมพลังในอันที่จะช่วยพัฒนา แก้ไขปัญหา เพื่อประโยชน์ของส่วนรวม

ภาคผนวก