



แผนอัตรากำลัง ๓ ปี
ประจำปีงบประมาณ พ.ศ. ๒๕๖๑ - ๒๕๖๓
ปรับปรุง ครั้งที่ ๑

ของ
เทศบาลตำบลเนินขาม
อำเภอเนินขาม จังหวัดชัยนาท

สารบัญ

	หน้า
๑. หลักการและเหตุผล	๑
๒. วัตถุประสงค์	๑
๓. ขอบเขตและแนวทางในการจัดทำแผนอัตรากำลัง ๓ ปี	๒
๔. สภาพปัญหาของพื้นที่และความต้องการของประชาชน	๒
๕. ภารกิจ อำนาจหน้าที่ของเทศบาล	๓
๖. ภารกิจหลัก และภารกิจรองที่เทศบาลจะดำเนินการ	๕
๗. สรุปปัญหาและแนวทางในการกำหนดโครงสร้างส่วนราชการและกรอบอัตรากำลัง	๕
๘. โครงสร้างการกำหนดส่วนราชการ	๖
๙. ภาระค่าใช้จ่ายเกี่ยวกับเงินเดือนและประโยชน์ตอบแทนอื่น	๙
๑๐. แผนภูมิโครงสร้างการแบ่งส่วนราชการตามแผนอัตรากำลัง ๓ ปี	๑๓
๑๑. บัญชีแสดงจัดคนลงสู่ตำแหน่งและการกำหนดเลขที่ตำแหน่งในส่วนราชการ	๑๗
๑๒. แนวทางการพัฒนาข้าราชการหรือพนักงานส่วนท้องถิ่น และลูกจ้างประจำ	๒๓
๑๓. ประกาศคุณธรรม จริยธรรมของข้าราชการหรือพนักงานส่วนท้องถิ่น และลูกจ้างประจำ	๒๓

๑. หลักการและเหตุผล

กรมส่งเสริมการปกครองท้องถิ่น มีนโยบายยกระดับมาตรฐานการจัดการศึกษาปฐมวัย ศูนย์พัฒนาเด็กเล็กขององค์กรปกครองส่วนท้องถิ่นให้มีมาตรฐาน เพื่อให้เด็กปฐมวัยได้รับการส่งเสริม พัฒนาการ ทั้งด้านร่างกาย จิตใจ วินัย อารมณ์ สังคม และสติปัญญา ให้เหมาะสมจากบุคลากรที่มีความรู้ ความสามารถและประกอบวิชาชีพครู กรมส่งเสริมการปกครองท้องถิ่นจึงได้จัดสรรอัตรากำลังพนักงานครู ตำแหน่งครูผู้ดูแลเด็ก จำนวน ๑ อัตรา เลขที่ตำแหน่ง ๐๙-๒-๐๘-๒๒๒๗-๙๒๗ เพื่อปฏิบัติหน้าที่ในศูนย์พัฒนาเด็กเล็กของเทศบาลตำบลเนินขาม ประจำปีงบประมาณ พ.ศ. ๒๕๖๑

คณะกรรมการพนักงานเทศบาลจังหวัดชัยนาท (ก.ท.จ.ชัยนาท) ในการประชุม ครั้งที่ ๕/๒๕๖๑ เมื่อวันที่ ๒๔ พฤษภาคม ๒๕๖๑ ได้มีมติเห็นชอบให้เทศบาลตำบลเนินขาม ปรับปรุงแผนอัตรากำลัง ๓ ปี (พ.ศ. ๒๕๖๑ - ๒๕๖๓) โดยได้กำหนดตำแหน่งครูผู้ดูแลเด็ก จำนวน ๑ อัตรา เลขที่ตำแหน่ง ๐๙-๒-๐๘-๒๒๒๗-๙๒๗ ไว้ในแผนอัตรากำลัง ๓ ปี (พ.ศ. ๒๕๖๑ - ๒๕๖๓)

ดังนั้น เพื่อให้การกำหนดกรอบอัตรากำลังที่ได้รับการจัดสรรมาใหม่ เป็นไปตามที่คณะกรรมการพนักงานเทศบาลจังหวัดชัยนาท (ก.ท.จ.ชัยนาท) ให้ความเห็นชอบ และสอดคล้องกับแผนอัตรากำลัง ๓ ปี ประจำปีงบประมาณ พ.ศ. ๒๕๖๑ - ๒๕๖๓ เดิม เทศบาลตำบลเนินขาม จึงได้จัดทำแผนอัตรากำลัง ๓ ปี ประจำปีงบประมาณ พ.ศ. ๒๕๖๑ - ๒๕๖๓ ปรับปรุง ครั้งที่ ๑ นี้ขึ้นมา

๒. วัตถุประสงค์

๒.๑ เพื่อให้เทศบาลตำบลเนินขามมีโครงสร้างการแบ่งงานและระบบงานที่เหมาะสม ไม่ซ้ำซ้อน

๒.๒ เพื่อให้เทศบาลตำบลเนินขาม มีการกำหนดตำแหน่งการจัดอัตรากำลัง โครงสร้างให้เหมาะสมกับอำนาจหน้าที่ของเทศบาล ตามพระราชบัญญัติเทศบาล พ.ศ. ๒๔๙๖ และตามพระราชบัญญัติกำหนดแผนและขั้นตอนการกระจายอำนาจแก่องค์กรปกครองส่วนท้องถิ่น พ.ศ. ๒๕๔๒ และกฎหมายอื่นที่เกี่ยวข้อง

๒.๓ เพื่อให้คณะกรรมการพนักงานเทศบาล (ก.ท.จ.) สามารถตรวจสอบการกำหนดตำแหน่ง และการใช้ตำแหน่งข้าราชการหรือพนักงานส่วนท้องถิ่น และลูกจ้างว่าถูกต้องเหมาะสมหรือไม่

๒.๔ เพื่อเป็นแนวทางในการดำเนินการวางแผนการใช้อัตรากำลังการพัฒนาบุคลากรของเทศบาลตำบลเนินขาม

๒.๕ เพื่อให้เทศบาลตำบลเนินขาม สามารถวางแผนอัตรากำลัง ในการบรรจุแต่งตั้ง ข้าราชการ เพื่อให้การบริหารงานของเทศบาล เกิดประโยชน์ต่อประชาชน เกิดผลสัมฤทธิ์ต่อภารกิจ ตามอำนาจหน้าที่ มีประสิทธิภาพ มีความคุ้มค่า สามารถลดขั้นตอนการปฏิบัติงาน และมีการลดภารกิจ และยุบเลิกหน่วยงานที่ไม่จำเป็น การปฏิบัติภารกิจสามารถตอบสนองความต้องการของประชาชนได้เป็นอย่างดี

๒.๖ เพื่อให้เทศบาลตำบลเนินขาม สามารถควบคุมภาระค่าใช้จ่ายด้านการบริหารงานบุคคล ให้เป็นไปตามที่กฎหมายกำหนด

๓. ขอบเขตและแนวทางในการจัดทำแผนอัตรากำลัง ๓ ปี

คณะกรรมการจัดทำแผนอัตรากำลังของเทศบาลตำบลเนินขาม ซึ่งมีนายกเทศมนตรีตำบลเนินขาม เป็นประธานปลัดเทศบาล และหัวหน้าส่วนราชการทุกสำนัก/กอง เป็นกรรมการ และมีข้าราชการหรือพนักงานส่วนท้องถิ่น ๑ คน เป็นเลขานุการ จัดทำแผนอัตรากำลัง ๓ ปี โดยให้มีขอบเขตนี้อาครอบคลุมในเรื่องต่างๆ ดังต่อไปนี้

๓.๑ วิเคราะห์ภารกิจ อำนาจหน้าที่ ความรับผิดชอบ ของเทศบาลตำบลเนินขามตามพระราชบัญญัติเทศบาล พ.ศ. ๒๔๙๖ พระราชบัญญัติกำหนดแผนและขั้นตอนการกระจายอำนาจให้แก่องค์กรปกครองส่วนท้องถิ่น พ.ศ. ๒๕๔๒ ตลอดจนกฎหมายอื่น ให้สอดคล้องกับแผนพัฒนาเศรษฐกิจและสังคมแห่งชาติ แผนพัฒนาจังหวัด แผนพัฒนาอำเภอ แผนพัฒนาตำบล นโยบายของรัฐบาล นโยบายผู้บริหาร และสภาพปัญหาของเทศบาลตำบลเนินขาม

๓.๒ กำหนดโครงสร้างการแบ่งส่วนราชการภายในและการจัดระบบงานเพื่อรองรับภารกิจตามอำนาจหน้าที่ความรับผิดชอบ ให้สามารถแก้ปัญหาของเทศบาลตำบลเนินขาม จังหวัดชัยนาท ได้อย่างมีประสิทธิภาพ

๓.๓ กำหนดตำแหน่งในสายงานต่างๆ จำนวนตำแหน่งและระดับตำแหน่งให้เหมาะสมกับภาระหน้าที่ความรับผิดชอบ ปริมาณงานและคุณภาพของงาน รวมทั้งสร้างความก้าวหน้าในสายอาชีพของกลุ่มงานต่างๆ

๓.๔ จัดทำกรอบอัตรากำลัง ๓ ปี โดยภาระค่าใช้จ่ายด้านการบริหารงานบุคคลต้องไม่เกินร้อยละ ๔๐ ของงบประมาณรายจ่าย

๓.๕ ให้ข้าราชการหรือพนักงานส่วนท้องถิ่นทุกคน ได้รับการพัฒนาความรู้ความสามารถอย่างน้อยปีละ ๑ ครั้ง

๔. สภาพปัญหาความต้องการของประชาชนในพื้นที่ของเทศบาลตำบลเนินขาม

เทศบาลตำบลเนินขาม เป็นเทศบาลขนาดเล็กมีพื้นที่รับผิดชอบ ๑๑๘ ตารางกิโลเมตร หรือ ๗๓,๗๕๐ ไร่ ประกอบด้วย ๑๙ หมู่บ้าน ประชากรปัจจุบัน ๖,๑๒๙ คน แยกเป็นชาย ๒,๙๒๘ คน หญิง ๓,๒๐๑ คน จำนวนครัวเรือน ๒,๓๘๙ ครัวเรือน การให้บริการสาธารณะในปัจจุบันยังไม่ครบถ้วนและไม่ทั่วถึงตามความต้องการของประชาชนในพื้นที่ ประชากรส่วนใหญ่ประกอบอาชีพเกษตรกรรม สภาพปัญหาในเขตพื้นที่รับผิดชอบและความต้องการของประชาชนโดยแบ่งออกเป็นด้านต่างๆ เพื่อสะดวกในการดำเนินการแก้ไขให้ตรงกับความต้องการประชาชนอย่างแท้จริงดังนี้

๔.๑ ปัญหาโครงสร้างพื้นฐาน

- (๑) ปัญหาการคมนาคม การก่อสร้าง ปรับปรุง บำรุงรักษา ซ่อมแซม พัฒนาระบบจราจร
- (๒) ปัญหาขยายเขตไฟฟ้า ควรจัดหาไฟฟ้าสาธารณะและหม้อแปลงบริเวณชุมชน
จัดหาไฟฟ้าเข้าบ้าน

๔.๒ ปัญหาด้านเศรษฐกิจ

- (๑) ปัญหาหนี้สินประชาชน ควรมีการปลดปล่อยหนี้สินให้กับประชาชน
- (๒) ปัญหาผลผลิตต่ำ ควรเพิ่มคุณภาพผลผลิต ควบคุมปริมาณการผลิต พื้นที่การเกษตร
ลดต้นทุนการผลิต การปรับปรุงพันธุ์สัตว์

๔.๓ ปัญหาด้านสังคม

- (๑) ปัญหายาเสพติด ควรมีการป้องกันและควบคุมเยาวชนให้ห่างไกลยาเสพติด
บำบัดรักษาฟื้นฟู
- (๒) ปัญหาการว่างงาน ควรมีการส่งเสริมอาชีพให้มีรายได้ จัดสวัสดิการและสังคม
สงเคราะห์
- (๓) ปัญหาการบุกรุกที่สาธารณะ ควรมีการกำหนดพื้นที่ชัดเจน
- (๔) ปัญหาความปลอดภัยในชีวิตและทรัพย์สิน ของประชาชน
- (๕) ปัญหาการบรรเทาสาธารณะภัยและอุบัติเหตุ

๔.๔ ปัญหาด้านการเมืองการบริหาร

- (๑) ประชาชนไม่สนใจการเมืองมีส่วนร่วมไม่รับบทบาทอำนาจหน้าที่ที่พึงมี
- (๒) ประชาชนไม่สนใจการใช้สิทธิ ใช้เสียงในการเลือกตั้ง

๔.๕ ปัญหาด้านทรัพยากรธรรมชาติและสิ่งแวดล้อม

- ประชาชน เยาวชน ไม่สนใจการอนุรักษ์ทรัพยากรธรรมชาติและ ควรมีการประชาสัมพันธ์
เพื่อให้เกิดความหวงแหนในคุณค่าของทรัพยากรธรรมชาติ

๕. การกิจ อำนาจหน้าที่ของเทศบาล

เทศบาลตำบลเนินขาม มีภารกิจอำนาจหน้าที่ตามพระราชบัญญัติเทศบาล พ.ศ.๒๕๖๖
มาตรา ๕๐ และ ๕๒ พระราชบัญญัติกำหนดแผนและขั้นตอนการกระจายอำนาจให้แก่องค์กรปกครองส่วน
ท้องถิ่น พ.ศ.๒๕๕๒ และรวมทั้งกฎหมายอื่นที่เกี่ยวข้องของเทศบาลตำบลเนินขามวิเคราะห์ภารกิจ อำนาจหน้าที่
ขององค์กรปกครองส่วนท้องถิ่นในด้านต่างๆ เช่น

๕.๑ ด้านโครงสร้างพื้นฐาน มีภารกิจที่เกี่ยวข้อง ดังนี้

- (๑) การจัดการและดูแลสถานีขนส่งทางบกและทางน้ำ
- (๒) การสร้างและบำรุงรักษาทางบกและทางน้ำที่เชื่อมต่อระหว่างองค์กรปกครองส่วน
ท้องถิ่นอื่น
- (๓) การขนส่งมวลชนและการวินาศกรรมจราจร
- (๔) การสาธารณสุขอุปการ
- (๕) การจัดให้มีและการบำรุงทางน้ำและทางบก
- (๖) การจัดให้มีและบำรุงทางระบายน้ำ
- (๗) การจัดให้มีน้ำสะอาดหรือการประปา
- (๘) การจัดให้มีตลาด ท่าเทียบเรือและท่าข้าม
- (๙) การจัดให้มีและการบำรุงการไฟฟ้าหรือแสงสว่างโดยวิธีอื่น

๕.๒ ด้านส่งเสริมคุณภาพชีวิต มีภารกิจที่เกี่ยวข้อง ดังนี้

- (๑) การจัดการศึกษา
- (๒) การจัดให้มีโรงพยาบาลจังหวัด การรักษาพยาบาล การป้องกันและการควบคุม
โรคติดต่อ
- (๓) การป้องกัน การบำบัดโรค และการจัดตั้งและบำรุงสถานพยาบาล
- (๔) การสังคมสงเคราะห์ และการพัฒนาคุณภาพชีวิตเด็ก สตรี คนชราและผู้ด้อยโอกาส
- (๕) การรักษาความสะอาดของถนน ทางเดิน และที่สาธารณะ

(๖) การจัดให้...

- (๖) การจัดให้มีโรงฆ่าสัตว์
 - (๗) การจัดให้มีสุสานและฌาปนสถาน
 - (๘) การจัดให้มีการบำรุงสถานที่สำหรับนักกีฬา การพักผ่อนหย่อนใจ สวนสาธารณะ สวนสัตว์ ตลอดจนสถานที่ประชุมอบรมราษฎร
 - (๙) การบำรุงและส่งเสริมการทำมาหากินของราษฎร
- ๕.๓ ด้านการจัดระเบียบชุมชน สังคม และการรักษาความสงบเรียบร้อย

มีภารกิจที่เกี่ยวข้อง ดังนี้

- (๑) การส่งเสริมประชาธิปไตย ความเสมอภาค และสิทธิเสรีภาพของประชาชน
- (๒) การป้องกันและบรรเทาสาธารณภัย
- (๓) การจัดให้ระบบรักษาความสงบเรียบร้อยในจังหวัด
- (๔) การรักษาความสงบเรียบร้อยและศีลธรรมอันดีของประชาชนในเขตสภาพตำบล

๕.๔ ด้านการวางแผน การส่งเสริมการลงทุน พาณิชยกรรมและการท่องเที่ยว

มีภารกิจที่เกี่ยวข้อง ดังนี้

- (๑) การจัดทำแผนพัฒนาองค์การบริหารส่วนจังหวัด และประสานการจัดทำแผนพัฒนาจังหวัดตามระเบียบที่คณะรัฐมนตรีกำหนด
- (๒) การจัดตั้งและดูแลตลาดกลาง
- (๓) การส่งเสริมการท่องเที่ยว
- (๔) การพาณิชย์ การส่งเสริมการลงทุนและการทำกิจกรรมไม่ว่าจะดำเนินการเองหรือร่วมกับบุคคลอื่นหรือจากสหการ

๕.๕ ด้านการบริหารจัดการและการอนุรักษ์ทรัพยากรธรรมชาติและสิ่งแวดล้อม

มีภารกิจที่เกี่ยวข้อง ดังนี้

- (๑) การคุ้มครอง ดูแลและบำรุงรักษาป่าไม้ ที่ดิน ทรัพยากรธรรมชาติและสิ่งแวดล้อม
- (๒) การจัดตั้งและการดูแลระบบบำบัดน้ำเสียรวม
- (๓) การกำจัดมูลฝอยและสิ่งปฏิกูลรวม
- (๔) การกำจัดมูลฝอยและสิ่งปฏิกูล
- (๕) การจัดการสิ่งแวดล้อมและมลพิษต่างๆ

๕.๖ ด้านการศาสนา ศิลปวัฒนธรรม จารีตประเพณี และภูมิปัญญาท้องถิ่น

มีภารกิจที่เกี่ยวข้อง ดังนี้

- (๑) การจัดการศึกษา
- (๒) บำรุงรักษาศิลปะ จารีตประเพณี ภูมิปัญญาท้องถิ่น และวัฒนธรรมอันดีของท้องถิ่น
- (๓) การส่งเสริมการกีฬา จารีตประเพณี และวัฒนธรรมอันดีงามของท้องถิ่น
- (๔) การจัดให้มีพิพิธภัณฑ์และหอจดหมายเหตุ
- (๕) การศึกษา การทำนุบำรุงศาสนา และการส่งเสริมวัฒนธรรม

๕.๗ ด้านการบริหารจัดการและการสนับสนุนการปฏิบัติการกิจของส่วนราชการ

และองค์กรปกครองส่วนท้องถิ่น มีภารกิจที่เกี่ยวข้อง ดังนี้

- (๑) สนับสนุนสภาพตำบลและองค์กรปกครองส่วนท้องถิ่นอื่นในการพัฒนาท้องถิ่น สนับสนุนหรือช่วยเหลือส่วนราชการหรือองค์กรปกครองส่วนท้องถิ่นอื่นในการพัฒนาท้องถิ่น

- (๒) ประสานและให้ความร่วมมือในการปฏิบัติหน้าที่ของสภาตำบล และองค์กรปกครองส่วนท้องถิ่นอื่น
- (๓) การแบ่งสรรเงินซึ่งตามกฎหมายจะต้องแบ่งให้แก่สภาตำบลและองค์กรปกครองส่วนท้องถิ่นอื่น
- (๔) การให้บริการแก่เอกชน ส่วนราชการ หน่วยงานของรัฐ รัฐวิสาหกิจ หรือองค์กรปกครองส่วนท้องถิ่นอื่น

๖. ภารกิจหลัก และภารกิจรอง ที่เทศบาลจะดำเนินการ

เทศบาลตำบลเนินขาม วิเคราะห์แล้วพิจารณาเห็นว่าภารกิจหลักและภารกิจรอง ที่ต้องดำเนินการ ได้แก่ **ภารกิจหลัก**

- (๑) การดูแลคุณภาพชีวิตของประชาชน
- (๒) การรักษาความสงบเรียบร้อยของประชาชน
- (๓) การให้มีและบำรุงทางบกและทางน้ำ
- (๔) การรักษาความสะอาดของถนนหรือทางเดินและที่สาธารณะ รวมทั้งการกำจัดมูลฝอยและสิ่งปฏิกูล
- (๕) การป้องกันและระงับโรคติดต่อ
- (๖) การให้มีเครื่องใช้ในการดับเพลิง
- (๗) การให้ราษฎรได้รับการศึกษาอบรม
- (๘) การส่งเสริมการพัฒนาสตรี เด็ก เยาวชน ผู้สูงอายุ ผู้พิการและผู้ด้อยโอกาส
- (๙) การบำรุงศิลปะ จารีตประเพณี ภูมิปัญญาท้องถิ่น และวัฒนธรรมอันดีของท้องถิ่น

ภารกิจรอง

- (๑) การให้มีน้ำสะอาดหรือการประปา
- (๒) การฟื้นฟูวัฒนธรรมและส่งเสริมประเพณีท้องถิ่น
- (๓) การส่งเสริมและปรับปรุงแหล่งท่องเที่ยว
- (๔) การพัฒนาการเมืองและการบริหาร
- (๕) บำรุงและส่งเสริมการทำมาหากินของราษฎร
- (๖) การให้มีและบำรุงสถานที่ทำการพิทักษ์รักษาคนเจ็บไข้
- (๗) การให้มีและบำรุงการไฟฟ้าหรือแสงสว่างโดยวิธีอื่น
- (๘) การให้มีและบำรุงทางระบายน้ำ
- (๙) การเทศพาณิชย์

๗. สรุปปัญหาและแนวทางในการกำหนดโครงสร้างส่วนราชการและกรอบอัตรากำลัง

เทศบาลตำบลเนินขาม ตามโครงสร้างกำหนดให้เป็นเทศบาลขนาดกลาง ในแผนอัตรากำลัง ๓ ปี (๒๕๖๐-๒๕๖๓) ได้มีการกำหนดส่วนราชการเป็น ๑ สำนัก และ ๒ กอง ได้แก่ สำนักปลัดเทศบาล กองคลัง และกองช่าง มีการกำหนดกรอบอัตรากำลังพนักงานเทศบาล จำนวน ๒๒ อัตรာ พนักงานจ้าง จำนวน ๔๑ อัตรာ จึงจำเป็นต้องมีการกำหนดกรอบอัตรากำลังที่ได้รับการจัดสรรมาใหม่ จำนวน ๑ อัตรာ คือ ตำแหน่งครูผู้ดูแลเด็ก ไว้ในโครงสร้างส่วนราชการ เพื่อให้สอดคล้องกับภารกิจและอำนาจหน้าที่ สามารถแก้ไขปัญหาของเทศบาลตำบลเนินขาม ได้อย่างมีประสิทธิภาพและประสิทธิผลยิ่งขึ้น

๘. โครงสร้างการกำหนดส่วนราชการ

๘.๑ จากสภาพปัญหาของเทศบาลตำบลเนินขามดังกล่าว เทศบาลตำบลเนินขาม มีภารกิจอำนาจหน้าที่ ซึ่งจะต้องดำเนินการแก้ไขปัญหาดังกล่าวภายใต้อำนาจหน้าที่ ที่กำหนดไว้ในพระราชบัญญัติเทศบาล พ.ศ. ๒๔๙๖ พระราชบัญญัติกำหนดแผนและขั้นตอนการกระจายอำนาจให้แก่องค์กรปกครองส่วนท้องถิ่น พ.ศ. ๒๕๔๒ โดยมีโครงสร้างกำหนดตำแหน่ง ดังนี้

โครงสร้างตามแผนอัตรากำลังปัจจุบัน	โครงสร้างตามแผนอัตรากำลังใหม่	หมายเหตุ
<p>๑. สำนักปลัดเทศบาล</p> <p>๑.๑ ฝ่ายอำนวยการ</p> <ul style="list-style-type: none"> -งานธุรการ -งานการเจ้าหน้าที่ -งานอำนวยการ <p>๑.๒ ฝ่ายธุรการ</p> <ul style="list-style-type: none"> -งานบริหารทั่วไป -งานกิจการสภาเทศบาล -งานเลือกตั้ง <p>๑.๓ งานนโยบายและแผน</p> <p>๑.๔ งานพัฒนาชุมชนและสวัสดิการสังคม</p> <p>๑.๕ งานป้องกันและบรรเทาสาธารณภัย</p> <p>๑.๖ งานสาธารณสุขและสิ่งแวดล้อม</p> <p>๑.๗ งานทะเบียนราษฎร</p> <p>๑.๘ งานการศึกษา ศาสนาและวัฒนธรรม</p> <p>๑.๙ งานกฎหมายและคดี</p> <p>๑.๑๐ งานรักษาความสะอาด</p> <p>๑.๑๑ งานกิจการประปา</p> <p>๒. กองคลัง</p> <ul style="list-style-type: none"> - ฝ่ายบริหารงานคลัง <p>๒.๑ งานการเงินและบัญชี</p> <p>๒.๒ งานจัดเก็บและพัฒนารายได้</p> <p>๒.๓ งานพัสดุและทรัพย์สิน</p> <p>๒.๔ งานแผนที่ภาษีและทะเบียนทรัพย์สิน</p> <p>๒.๕ งานธุรการ</p> <p>๓. กองช่าง</p> <ul style="list-style-type: none"> - ฝ่ายการโยธา <p>๓.๑ งานวิศวกรรม</p> <p>๓.๒ งานผังเมือง</p> <p>๓.๓ งานสาธารณูปโภค</p> <p>๓.๔ งานธุรการ</p>	<p>๑. สำนักปลัดเทศบาล</p> <p>๑.๑ ฝ่ายอำนวยการ</p> <ul style="list-style-type: none"> -งานธุรการ -งานการเจ้าหน้าที่ -งานอำนวยการ <p>๑.๒ ฝ่ายธุรการ</p> <ul style="list-style-type: none"> -งานบริหารทั่วไป -งานกิจการสภาเทศบาล -งานเลือกตั้ง <p>๑.๓ งานนโยบายและแผน</p> <p>๑.๔ งานพัฒนาชุมชนและสวัสดิการสังคม</p> <p>๑.๕ งานป้องกันและบรรเทาสาธารณภัย</p> <p>๑.๖ งานสาธารณสุขและสิ่งแวดล้อม</p> <p>๑.๗ งานทะเบียนราษฎร</p> <p>๑.๘ งานการศึกษา ศาสนาและวัฒนธรรม</p> <p>๑.๙ งานกฎหมายและคดี</p> <p>๑.๑๐ งานรักษาความสะอาด</p> <p>๑.๑๑ งานกิจการประปา</p> <p>๒. กองคลัง</p> <ul style="list-style-type: none"> - ฝ่ายบริหารงานคลัง <p>๒.๑ งานการเงินและบัญชี</p> <p>๒.๒ งานจัดเก็บและพัฒนารายได้</p> <p>๒.๓ งานพัสดุและทรัพย์สิน</p> <p>๒.๔ งานแผนที่ภาษีและทะเบียนทรัพย์สิน</p> <p>๒.๕ งานธุรการ</p> <p>๓. กองช่าง</p> <ul style="list-style-type: none"> - ฝ่ายการโยธา <p>๓.๑ งานวิศวกรรม</p> <p>๓.๒ งานผังเมือง</p> <p>๓.๓ งานสาธารณูปโภค</p> <p>๓.๔ งานธุรการ</p>	

๘.๒ เทศบาลตำบลเนินขาม ได้ทำการวิเคราะห์ภารกิจและปริมาณงาน และได้จัดทำกรอบโครงสร้างอัตรากำลังใหม่แล้ว ได้ทำการวิเคราะห์เพื่อประมาณการ การใช้อัตรากำลังข้าราชการ พนักงานส่วนท้องถิ่นและลูกจ้างในอนาคตว่าในระยะเวลา ๓ ปี ต่อไปข้างหน้าจะมีการใช้จำนวนข้าราชการ พนักงานส่วนท้องถิ่น และลูกจ้างจำนวนเท่าใด จึงจะเหมาะสมกับภารกิจและปริมาณงาน และเพื่อให้คุ้มค่าต่อการใช้จ่ายงบประมาณของเทศบาลตำบลเนินขามด้วย ทั้งนี้ เพื่อให้สามารถบริหารงานเป็นไปอย่างมีประสิทธิภาพ ประสิทธิผล โดยนำผลการวิเคราะห์ตำแหน่งมากรอกข้อมูลลงในกรอบอัตรากำลัง ๓ ปี ดังนี้

กรอบอัตรากำลัง...

กรอบอัตรากำลัง ๓ ปี (พ.ศ.๒๕๖๑- ๒๕๖๓)

๗

ปรับปรุง ครั้งที่ ๑

ส่วนราชการ	กรอบ อัตรา กำลังเดิม	กรอบอัตรากำลังใหม่			เพิ่ม/ลด			หมายเหตุ
		๒๕๖๑	๒๕๖๒	๒๕๖๓	๒๕๖๑	๒๕๖๒	๒๕๖๓	
๑. ปลัดเทศบาล (นักบริหารงานท้องถิ่น ระดับกลาง)	๑	๑	๑	๑	-	-	-	
๒. รองปลัดเทศบาล (นักบริหารงานท้องถิ่น ระดับต้น)	๑	๑	๑	๑	-	-	-	
สำนักปลัดเทศบาล								
๓. หัวหน้าสำนักปลัด (นักบริหารงานทั่วไป ระดับต้น)	๑	๑	๑	๑	-	-	-	ว่าง
๔. หัวหน้าฝ่ายอำนวยการ (นักบริหารงานทั่วไป ระดับต้น)	๑	๑	๑	๑	-	-	-	ว่าง
๕. หัวหน้าฝ่ายธุรการ (นักบริหารงานทั่วไป ระดับต้น)	๑	๑	๑	๑	-	-	-	ว่าง
๖. นักวิเคราะห์นโยบายและแผน (ปก./ชก.)	๑	๑	๑	๑	-	-	-	
๗. นักทรัพยากรบุคคลากร (ปก./ชก.)	๑	๑	๑	๑	-	-	-	
๘. นักพัฒนาชุมชน (ชก.)	๑	๑	๑	๑	-	-	-	
๙. เจ้าพนักงานทะเบียน (ปง./ชง.)	๑	๑	๑	๑	-	-	-	ว่าง
๑๐. เจ้าพนักงานสาธารณสุข (ปง./ชง.)	๑	๑	๑	๑	-	-	-	ว่าง
๑๑. เจ้าพนักงานธุรการ (ชง.)	๑	๑	๑	๑	-	-	-	
๑๒. เจ้าพนักงานป้องกันและบรรเทาสาธารณภัย (ชง.)	๑	๑	๑	๑	-	-	-	
*๑๓. ครูผู้ดูแลเด็ก	-	-	-	-	+๑	-	-	เพิ่มใหม่
พนักงานจ้างตามภารกิจ								
๑๔. พนักงานผลิตน้ำประปา	๑	๑	๑	๑	-	-	-	
๑๕. ผู้ช่วยเจ้าพนักงานทะเบียน	๑	๑	๑	๑	-	-	-	
๑๖. พนักงานขับรถยนต์ ส่วนกลาง	๑	๑	๑	๑	-	-	-	
๑๗. ผู้ช่วยนักวิเคราะห์นโยบายและแผน	๑	๑	๑	๑	-	-	-	
๑๘. ผู้ช่วยนักพัฒนาชุมชน	๑	๑	๑	๑	-	-	-	
๑๙. ผู้ช่วยเจ้าพนักงานธุรการ	๑	๑	๑	๑	-	-	-	ว่าง
๒๐. ผู้ดูแลเด็ก	๑	๑	๑	๑	-	-	-	
พนักงานจ้างทั่วไป								
๒๑. ผู้ดูแลเด็ก	๒	๒	๒	๒	-	-	-	
๒๒. พนักงานขับรถยนต์	๑	๑	๑	๑	-	-	-	ว่าง
๒๓. พนักงานจดมาตรวัดน้ำ	๓	๒	๒	๒	-	-	-	
๒๔. พนักงานดับเพลิง	๔	๔	๔	๔	-	-	-	ว่าง ๑
๒๕. พนักงานขับรถบรรทุกน้ำ	๒	๒	๒	๒	-	-	-	
๒๖. คนงานประจำรถขยะ	๖	๖	๖	๖	-	-	-	ว่าง ๒
๒๗. พนักงานขับรถบรรทุกขยะ	๒	๑	๑	๑	-	-	-	
๒๘. คนงานทั่วไป	๖	๖	๖	๖	-	-	-	
กองคลัง								
๒๙. ผู้อำนวยการกองคลัง (นักบริหารงานการคลัง ระดับต้น)	๑	๑	๑	๑	-	-	-	
๓๐. หัวหน้าฝ่ายบริหารงานคลัง (นักบริหารงานการคลัง ระดับต้น)	๑	๑	๑	๑	-	-	-	ว่าง
๓๑. นักวิชาการเงินและบัญชี (ปก.)	๑	๑	๑	๑	-	-	-	
๓๒. เจ้าพนักงานจัดเก็บรายได้ (ปง./ชง.)	๑	๑	๑	๑	-	-	-	ว่าง
๓๓. เจ้าพนักงานพัสดุ (ปง./ชง.)	๑	๑	๑	๑	-	-	-	ว่าง
๓๔. เจ้าพนักงานการเงินและบัญชี (ปง./ชง.)	๑	๑	๑	๑	-	-	-	ว่าง
พนักงานจ้างตามภารกิจ								
๓๕. ผู้ช่วยเจ้าพนักงานพัสดุ	๑	๑	๑	๑	-	-	-	
๓๖. ผู้ช่วยเจ้าพนักงานจัดเก็บรายได้	๑	๑	๑	๑	-	-	-	ว่าง
๓๗. ผู้ช่วยเจ้าพนักงานการเงินและบัญชี	๑	๑	๑	๑	-	-	-	
พนักงานจ้างทั่วไป								
๓๘. คนงานทั่วไป	๓	๒	๒	๒	-	-	-	ว่าง ๑

กรอบอัตรากำลัง ๓ ปี (พ.ศ.๒๕๖๑- ๒๕๖๓)
ปรับปรุง ครั้งที่ ๑ (ต่อ)

ส่วนราชการ	กรอบ อัตรากำลังเดิม	กรอบอัตรากำลังใหม่			เพิ่ม/ลด			หมายเหตุ
		๒๕๖๑	๒๕๖๒	๒๕๖๓	๒๕๖๑	๒๕๖๒	๒๕๖๓	
กองช่าง								
๓๙. ผู้อำนวยการกองช่าง (นักบริหารงานช่าง ระดับต้น)	๑	๑	๑	๑	-	-	-	ว่าง
๔๐. หัวหน้าการฝ่ายโยธา (นักบริหารงานช่าง ระดับต้น)	๑	๑	๑	๑	-	-	-	ว่าง
๔๑. นายช่างโยธา (ปง./ชง.)	๒	๒	๒	๒	-	-	-	ว่าง ๒
พนักงานจ้างตามภารกิจ								
๔๒. ผู้ช่วยนายช่างโยธา	๒	๒	๒	๒	-	-	-	ว่าง ๑
๔๓. ผู้ช่วยเจ้าพนักงานธุรการ	๑	๑	๑	๑	-	-	-	
พนักงานจ้างทั่วไป								
๔๔. คนงานทั่วไป	๓	๒	๒	๒	-	-	-	ว่าง ๑

ภาวะค่าใช้จ่ายเกี่ยวกับเงินเดือนและประโยชน์ตอบแทน
แผนอัตรากำลัง ๓ ปี พ.ศ. ๒๕๖๑ - ๒๕๖๓ ปรับปรุงครั้งที่ ๑/๒๕๖๑

ที่	ชื่อสายงาน	ระดับ ตำแหน่ง	จำนวน ทั้งหมด	จำนวนที่มีอยู่ปัจจุบัน		อัตราตำแหน่งที่คาดว่าจะต้องใช้			อัตรากำลังคน			ภาวะที่ใช้จ่ายที่เพิ่มขึ้น(๒)			ค่าใช้จ่ายรวม (๓)			หมายเหตุ
				จำนวน (คน)	เงินเดือน (๑)	ในช่วงระยะ ๓ ปีข้างหน้า			เพิ่ม/ลด			๒๕๖๑	๒๕๖๒	๒๕๖๓	๒๕๖๑	๒๕๖๒	๒๕๖๓	
						๒๕๖๑	๒๕๖๒	๒๕๖๓	๒๕๖๑	๒๕๖๒	๒๕๖๓							
๑	ปลัดเทศบาล (นักบริหารงานท้องถิ่น)	กลาง	๑	๑	๖๓๐,๐๐๐	๑	๑	๑	-	-	-	๑๖,๕๖๐	๑๖,๕๖๐	๑๖,๕๖๐	๖๕๖,๕๖๐	๖๖๓,๐๐๐	๖๗๙,๕๖๐	(๓๘,๕๐๐)
๒	รองปลัดเทศบาล (นักบริหารงานท้องถิ่น)	ต้น	๑	๑	๔๗๑,๒๔๐	๑	๑	๑	-	-	-	๑๓,๐๘๐	๑๓,๒๐๐	๑๓,๕๔๐	๔๘๔,๓๒๐	๔๙๗,๕๒๐	๕๑๐,๙๖๐	(๓๕,๗๗๐)
๓	<u>สำนักปลัด (๐๑)</u> หัวหน้าสำนักงานปลัดเทศบาล (นักบริหารงานทั่วไป)	ต้น	๑	-	๔๑๑,๖๐๐	๑	๑	๑	-	-	-	๑๓,๖๒๐	๑๓,๖๒๐	๑๓,๖๒๐	๔๒๕,๒๒๐	๔๓๘,๘๔๐	๔๕๒,๔๖๐	ว่างเต็ม
๔	หัวหน้าฝ่ายอำนวยการ (นักบริหารงานทั่วไป)	ต้น	๑	-	๔๑๑,๖๐๐	๑	๑	๑	-	-	-	๑๓,๖๒๐	๑๓,๖๒๐	๑๓,๖๒๐	๔๒๕,๒๒๐	๔๓๘,๘๔๐	๔๕๒,๔๖๐	ว่างเต็ม
๕	หัวหน้าฝ่ายธุรการ (นักบริหารงานทั่วไป)	ต้น	๑	-	๔๑๑,๖๐๐	๑	๑	๑	-	-	-	๑๓,๖๒๐	๑๓,๖๒๐	๑๓,๖๒๐	๔๒๕,๒๒๐	๔๓๘,๘๔๐	๔๕๒,๔๖๐	ว่างเต็ม
๖	นักทรัพยากรบุคคล	ปก.	๑	๑	๑๘๐,๗๒๐	๑	๑	๑	-	-	-	๙,๓๖๐	๙,๑๒๐	๘,๒๘๐	๑๙๐,๐๘๐	๑๙๙,๒๐๐	๒๐๗,๔๘๐	(๑๕,๐๖๐)
๗	นักวิเคราะห์นโยบายและแผน	ปก.	๑	๑	๑๘๐,๗๒๐	๑	๑	๑	-	-	-	๙,๓๖๐	๙,๑๒๐	๘,๒๘๐	๑๙๐,๐๘๐	๑๙๙,๒๐๐	๒๐๗,๔๘๐	(๑๕,๐๖๐)
๘	นักพัฒนาชุมชน	ชก.	๑	๑	๓๑๑,๖๔๐	๑	๑	๑	-	-	-	๑๒,๑๒๐	๑๒,๖๐๐	๑๒,๙๖๐	๓๒๓,๗๖๐	๓๓๖,๓๖๐	๓๔๙,๓๒๐	(๒๕,๙๗๐)
๙	เจ้าพนักงานธุรการ	ชง.	๑	๑	๓๔๖,๕๖๐	๑	๑	๑	-	-	-	๑๑,๑๖๐	๑๑,๕๒๐	๑๑,๘๘๐	๓๕๗,๗๒๐	๓๖๙,๒๔๐	๓๘๑,๑๒๐	(๒๘,๘๘๐)
๑๐	เจ้าพนักงานป้องกันและบรรเทาสาธารณภัย	ชง.	๑	๑	๓๑๓,๔๔๐	๑	๑	๑	-	-	-	๑๐,๙๒๐	๑๑,๑๖๐	๑๑,๐๔๐	๓๒๔,๓๖๐	๓๓๕,๕๒๐	๓๔๖,๕๖๐	(๒๖,๑๒๐)
๑๑	เจ้าพนักงานทะเบียน	ปง./ชง.	๑	-	๒๙๗,๙๐๐	๑	๑	๑	-	-	-	๙,๗๒๐	๙,๗๒๐	๙,๗๒๐	๓๐๗,๖๒๐	๓๑๗,๓๔๐	๓๒๗,๐๖๐	ว่างเต็ม
๑๒	เจ้าพนักงานสาธารณสุข	ปง./ชง.	๑	-	๒๙๗,๙๐๐	๑	๑	๑	-	-	-	๙,๗๒๐	๙,๗๒๐	๙,๗๒๐	๓๐๗,๖๒๐	๓๑๗,๓๔๐	๓๒๗,๐๖๐	ว่างเต็ม
๑๓	ศูนย์พัฒนาเด็กเล็ก ครูผู้ดูแลเด็ก	-	๑	-	-	๑	๑	๑	+๑	-	-	๒๙๖,๑๖๐	๑๐,๗๔๐	๑๐,๗๔๐	๒๙๖,๑๖๐	๓๐๖,๙๐๐	๓๑๗,๖๔๐	กำหนดเพิ่ม ใช้เงิน อุดหนุน
๑๔	ผู้ดูแลเด็ก	(คุณวุฒิ)	๑	๑	๑๒๙,๖๐๐	๑	๒	๓	-	-	-	๕,๒๘๐	๕,๔๐๐	๕,๖๔๐	๑๓๔,๘๘๐	๑๔๐,๒๘๐	๑๔๕,๙๒๐	(๑๐,๘๐๐) ใช้เงิน อุดหนุน

ร.ก.	ชื่อสายงาน	ระดับตำแหน่ง	จำนวนทั้งหมด	จำนวนที่มีอยู่ปัจจุบัน		อัตราตำแหน่งที่คาดว่าจะต้องใช้			อัตรากำลังคน			ภาระที่ใช้จ่ายที่เพิ่มขึ้น(๒)			ค่าใช้จ่ายรวม (๓)			หมายเหตุ
				จำนวน	เงินเดือน	ในช่วงระยะ ๓ ปีข้างหน้า			เพิ่ม/ลด			๒๕๖๑	๒๕๖๒	๒๕๖๓	๒๕๖๑	๒๕๖๒	๒๕๖๓	
						(คน)	(๑)	๒๕๖๑	๒๕๖๒	๒๕๖๓	๒๕๖๑							
๑๕	ผู้ดูแลเด็ก	(ทั่วไป)	๑	๑	๑๐๘,๐๐๐	๑	๑	๑	-	-	-	๐	๐	๐	๑๐๘,๐๐๐	๑๐๘,๐๐๐	๑๐๘,๐๐๐	งบท้องถิ่น
๑๖	ผู้ดูแลเด็ก	(ทั่วไป)	๑	๑	๑๐๘,๐๐๐	๑	๑	๑	-	-	-	๐	๐	๐	๑๐๘,๐๐๐	๑๐๘,๐๐๐	๑๐๘,๐๐๐	งบท้องถิ่น
	พนักงานจ้างตามภารกิจ																	
๑๗	ผู้ช่วยนักวิเคราะห์นโยบายและแผน	(คุณวุฒิ)	๑	๑	๒๑๕,๐๒๘	๑	๑	๑	-	-	-	๘,๖๔๐	๙,๐๐๐	๙,๓๖๐	๒๒๓,๖๖๘	๒๓๒,๖๖๘	๒๔๒,๐๒๘	(๑๗,๙๑๙)
๑๘	ผู้ช่วยนักพัฒนาชุมชน	(คุณวุฒิ)	๑	๑	๑๘๐,๐๐๐	๑	๑	๑	-	-	-	๗,๒๐๐	๗,๕๖๐	๗,๙๒๐	๑๘๗,๒๐๐	๑๙๔,๗๖๐	๒๐๒,๕๖๐	(๑๕,๐๐๐)
๑๙	ผู้ช่วยเจ้าพนักงานธุรการ	(คุณวุฒิ)	๑	-	๑๓๘,๐๐๐	๑	๑	๑	-	-	-	๐	๕,๕๒๐	๕,๗๖๐	๑๓๘,๐๐๐	๑๔๓,๕๒๐	๑๔๙,๒๘๐	ว่างเดิม
๒๐	ผู้ช่วยเจ้าพนักงานทะเบียน	(คุณวุฒิ)	๑	๑	๑๔๔,๕๑๖	๑	๑	๑	-	-	-	๕,๘๘๐	๖,๑๒๐	๖,๓๖๐	๑๕๐,๓๙๖	๑๕๖,๕๑๖	๑๖๒,๘๗๖	(๑๒,๐๔๓)
๒๑	พนักงานขับรถยนต์	(คุณวุฒิ)	๑	๑	๑๔๑,๙๐๐	๑	๑	๑	-	-	-	๕,๗๖๐	๖,๐๐๐	๖,๒๔๐	๑๔๗,๖๖๐	๑๕๓,๖๖๐	๑๕๙,๙๐๐	(๑๓,๘๒๕)
๒๒	พนักงานผลิตน้ำประปา	(คุณวุฒิ)	๑	๑	๑๔๔,๕๑๖	๑	๑	๑	-	-	-	๕,๘๘๐	๖,๑๒๐	๖,๓๖๐	๑๕๐,๓๙๖	๑๕๖,๕๑๖	๑๖๒,๘๗๖	(๑๒,๐๔๓)
	พนักงานจ้างทั่วไป																	
๒๓	พนักงานจตมাত্রน้ำ	(ทั่วไป)	๑	๑	๑๐๘,๐๐๐	๑	๑	๑	-	-	-	๐	๐	๐	๑๐๘,๐๐๐	๑๐๘,๐๐๐	๑๐๘,๐๐๐	
๒๔	พนักงานจตมাত্রน้ำ	(ทั่วไป)	๑	๑	๑๐๘,๐๐๐	๑	๑	๑	-	-	-	๐	๐	๐	๑๐๘,๐๐๐	๑๐๘,๐๐๐	๑๐๘,๐๐๐	
๒๕	พนักงานดับเพลิง	(ทั่วไป)	๑	๑	๑๐๘,๐๐๐	๑	๑	๑	-	-	-	๐	๐	๐	๑๐๘,๐๐๐	๑๐๘,๐๐๐	๑๐๘,๐๐๐	
๒๖	พนักงานดับเพลิง	(ทั่วไป)	๑	๑	๑๐๘,๐๐๐	๑	๑	๑	-	-	-	๐	๐	๐	๑๐๘,๐๐๐	๑๐๘,๐๐๐	๑๐๘,๐๐๐	
๒๗	พนักงานดับเพลิง	(ทั่วไป)	๑	๑	๑๐๘,๐๐๐	๑	๑	๑	-	-	-	๐	๐	๐	๑๐๘,๐๐๐	๑๐๘,๐๐๐	๑๐๘,๐๐๐	
๒๘	พนักงานดับเพลิง	(ทั่วไป)	๑	-	๑๐๘,๐๐๐	๑	๑	๑	-	-	-	๐	๐	๐	๑๐๘,๐๐๐	๑๐๘,๐๐๐	๑๐๘,๐๐๐	ว่างเดิม
๒๙	พนักงานขับรถบรรทุกน้ำ	(ทั่วไป)	๑	๑	๑๐๘,๐๐๐	๑	๑	๑	-	-	-	๐	๐	๐	๑๐๘,๐๐๐	๑๐๘,๐๐๐	๑๐๘,๐๐๐	
๓๐	พนักงานขับรถบรรทุกน้ำ	(ทั่วไป)	๑	๑	๑๐๘,๐๐๐	๑	๑	๑	-	-	-	๐	๐	๐	๑๐๘,๐๐๐	๑๐๘,๐๐๐	๑๐๘,๐๐๐	
๓๑	คนงานทั่วไป	(ทั่วไป)	๑	๑	๑๐๘,๐๐๐	๑	๑	๑	-	-	-	๐	๐	๐	๑๐๘,๐๐๐	๑๐๘,๐๐๐	๑๐๘,๐๐๐	
๓๒	คนงานทั่วไป	(ทั่วไป)	๑	๑	๑๐๘,๐๐๐	๑	๑	๑	-	-	-	๐	๐	๐	๑๐๘,๐๐๐	๑๐๘,๐๐๐	๑๐๘,๐๐๐	
๓๓	คนงานทั่วไป	(ทั่วไป)	๑	๑	๑๐๘,๐๐๐	๑	๑	๑	-	-	-	๐	๐	๐	๑๐๘,๐๐๐	๑๐๘,๐๐๐	๑๐๘,๐๐๐	
๓๔	คนงานทั่วไป	(ทั่วไป)	๑	๑	๑๐๘,๐๐๐	๑	๑	๑	-	-	-	๐	๐	๐	๑๐๘,๐๐๐	๑๐๘,๐๐๐	๑๐๘,๐๐๐	
๓๕	คนงานทั่วไป	(ทั่วไป)	๑	๑	๑๐๘,๐๐๐	๑	๑	๑	-	-	-	๐	๐	๐	๑๐๘,๐๐๐	๑๐๘,๐๐๐	๑๐๘,๐๐๐	
๓๖	คนงานทั่วไป	(ทั่วไป)	๑	๑	๑๐๘,๐๐๐	๑	๑	๑	-	-	-	๐	๐	๐	๑๐๘,๐๐๐	๑๐๘,๐๐๐	๑๐๘,๐๐๐	
๓๗	คนงานประจำรถขยะ	(ทั่วไป)	๑	๑	๑๐๘,๐๐๐	๑	๑	๑	-	-	-	๐	๐	๐	๑๐๘,๐๐๐	๑๐๘,๐๐๐	๑๐๘,๐๐๐	
๓๘	คนงานประจำรถขยะ	(ทั่วไป)	๑	๑	๑๐๘,๐๐๐	๑	๑	๑	-	-	-	๐	๐	๐	๑๐๘,๐๐๐	๑๐๘,๐๐๐	๑๐๘,๐๐๐	
๓๙	คนงานประจำรถขยะ	(ทั่วไป)	๑	๑	๑๐๘,๐๐๐	๑	๑	๑	-	-	-	๐	๐	๐	๑๐๘,๐๐๐	๑๐๘,๐๐๐	๑๐๘,๐๐๐	
๔๐	คนงานประจำรถขยะ	(ทั่วไป)	๑	๑	๑๐๘,๐๐๐	๑	๑	๑	-	-	-	๐	๐	๐	๑๐๘,๐๐๐	๑๐๘,๐๐๐	๑๐๘,๐๐๐	
๔๑	คนงานประจำรถขยะ	(ทั่วไป)	๑	๑	๑๐๘,๐๐๐	๑	๑	๑	-	-	-	๐	๐	๐	๑๐๘,๐๐๐	๑๐๘,๐๐๐	๑๐๘,๐๐๐	

ที่	ชื่อสายงาน	ระดับตำแหน่ง	จำนวนทั้งหมด	จำนวนที่มีอยู่ปัจจุบัน		อัตราตำแหน่งที่คาดว่าจะต้องใช้			อัตรากำลังคน			ภาระที่ใช้จ่ายที่เพิ่มขึ้น(๒)			ค่าใช้จ่ายรวม (๓)			หมายเหตุ
				จำนวน	เงินเดือน	ในช่วงระยะ ๓ ปีข้างหน้า			๒๕๖๑	๒๕๖๒	๒๕๖๓	๒๕๖๑	๒๕๖๒	๒๕๖๓	๒๕๖๑	๒๕๖๒	๒๕๖๓	
						(คน)	(๑)	๒๕๖๑										
๔๒	คนงานประจำรถขยะ	(ทั่วไป)	๑	๑	๑๐๘,๐๐๐	๑	๑	๑	-	-	-	๐	๐	๐	๑๐๘,๐๐๐	๑๐๘,๐๐๐	๑๐๘,๐๐๐	
๔๓	พนักงานขับรถบรรทุกขยะ	(ทั่วไป)	๑	-	๑๐๘,๐๐๐	๑	๑	๑	-	-	-	๐	๐	๐	๑๐๘,๐๐๐	๑๐๘,๐๐๐	๑๐๘,๐๐๐	ว่างเต็ม
๔๔	พนักงานขับรถยนต์	(ทั่วไป)	๑	-	๑๐๘,๐๐๐	๑	๑	๑	-	-	-	๐	๐	๐	๑๐๘,๐๐๐	๑๐๘,๐๐๐	๑๐๘,๐๐๐	ว่างเต็ม
๔๕	กองคลัง (๑๔)																	
๔๕	ผู้อำนวยการกองคลัง (นักบริหารงานการคลัง)	ต้น	๑	๑	๔๓๘,๐๐๐	๑	๑	๑	-	-	-	๑๓,๓๒๐	๑๓,๓๒๐	๑๓,๐๘๐	๔๕๑,๓๒๐	๔๖๔,๖๔๐	๔๗๗,๗๒๐	(๓๓,๐๐๐)
๔๖	หัวหน้าฝ่ายบริหารงานคลัง (นักบริหารงานการคลัง)	ต้น	๑	-	๔๑๑,๖๐๐	๑	๑	๑	-	-	-	๑๓,๖๒๐	๑๓,๖๒๐	๑๓,๖๒๐	๔๒๕,๒๒๐	๔๓๘,๘๔๐	๔๕๒,๔๖๐	ว่างเต็ม
๔๗	นักวิชาการเงินและบัญชี	ปก.	๑	๑	๒๒๒,๒๔๐	๑	๑	๑	-	-	-	๗,๖๘๐	๗,๖๘๐	๗,๖๘๐	๒๒๙,๙๒๐	๒๓๗,๖๐๐	๒๔๕,๒๘๐	(๑๘,๕๒๐)
๔๘	เจ้าพนักงานการเงินและบัญชี	ปง./ขง.	๑	-	๒๙๗,๙๐๐	๑	๑	๑	-	-	-	๙,๗๒๐	๙,๗๒๐	๙,๗๒๐	๓๐๗,๖๒๐	๓๑๕,๓๔๐	๓๒๓,๐๖๐	ว่างเต็ม
๔๙	เจ้าพนักงานพัสดุ	ปง./ขง.	๑	-	๒๙๗,๙๐๐	๑	๑	๑	-	-	-	๙,๗๒๐	๙,๗๒๐	๙,๗๒๐	๓๐๗,๖๒๐	๓๑๕,๓๔๐	๓๒๓,๐๖๐	ว่างเต็ม
๕๐	เจ้าพนักงานจัดเก็บรายได้	ปง./ขง.	๑	-	๒๙๗,๙๐๐	๑	๑	๑	-	-	-	๙,๗๒๐	๙,๗๒๐	๙,๗๒๐	๓๐๗,๖๒๐	๓๑๕,๓๔๐	๓๒๓,๐๖๐	ว่างเต็ม
๕๑	พนักงานจ้างตามภารกิจ																	
๕๑	ผู้ช่วยเจ้าพนักงานการเงินและบัญชี	(คุณวุฒิ)	๑	๑	๑๓๓,๕๓๖	๑	๑	๑	-	-	-	๕,๔๐๐	๕,๖๔๐	๕,๘๘๐	๑๓๘,๙๓๖	๑๔๔,๕๗๖	๑๕๐,๔๕๖	(๑๑,๑๒๘)
๕๒	ผู้ช่วยเจ้าพนักงานพัสดุ	(คุณวุฒิ)	๑	๑	๑๓๐,๙๒๐	๑	๑	๑	-	-	-	๕,๒๘๐	๕,๕๒๐	๕,๗๖๐	๑๓๖,๒๐๐	๑๔๑,๗๒๐	๑๔๗,๔๘๐	(๑๐,๙๑๐)
๕๓	ผู้ช่วยเจ้าพนักงานจัดเก็บ	(คุณวุฒิ)	๑	-	๑๓๘,๐๐๐	๑	๑	๑	-	-	-	๐	๕,๕๒๐	๕,๗๖๐	๑๓๘,๐๐๐	๑๔๓,๕๒๐	๑๔๙,๒๘๐	ว่างเต็ม
๕๔	พนักงานจ้างทั่วไป																	
๕๔	คนงานทั่วไป	(ทั่วไป)	๑	๑	๑๐๘,๐๐๐	๑	๑	๑	-	-	-	๐	๐	๐	๑๐๘,๐๐๐	๑๐๘,๐๐๐	๑๐๘,๐๐๐	
๕๕	คนงานทั่วไป	(ทั่วไป)	๑	-	๑๐๘,๐๐๐	๑	๑	๑	-	-	-	๐	๐	๐	๑๐๘,๐๐๐	๑๐๘,๐๐๐	๑๐๘,๐๐๐	ว่างเต็ม
๕๖	กองช่าง (๑๕)																	
๕๖	ผู้อำนวยการกองช่าง (นักบริหารงานช่าง)	ต้น	๑	-	๔๓๕,๖๐๐	๑	๑	๑	-	-	-	๑๓,๖๒๐	๑๓,๖๒๐	๑๓,๖๒๐	๔๔๙,๒๒๐	๔๖๒,๘๔๐	๔๗๖,๔๖๐	ว่างเต็ม
๕๗	หัวหน้าฝ่ายการโยธา (นักบริหารงานช่าง)	ต้น	๑	-	๔๑๑,๖๐๐	๑	๑	๑	-	-	-	๑๓,๖๒๐	๑๓,๖๒๐	๑๓,๖๒๐	๔๒๕,๒๒๐	๔๓๘,๘๔๐	๔๕๒,๔๖๐	ว่างเต็ม
๕๘	นายช่างโยธา	ปง./ขง.	๑	-	๒๙๗,๙๐๐	๑	๑	๑	-	-	-	๙,๗๒๐	๙,๗๒๐	๙,๗๒๐	๓๐๗,๖๒๐	๓๑๕,๓๔๐	๓๒๓,๐๖๐	ว่างเต็ม
๕๙	นายช่างโยธา	ปง./ขง.	๑	-	๒๙๗,๙๐๐	๑	๑	๑	-	-	-	๙,๗๒๐	๙,๗๒๐	๙,๗๒๐	๓๐๗,๖๒๐	๓๑๕,๓๔๐	๓๒๓,๐๖๐	ว่างเต็ม
๖๐	พนักงานจ้างตามภารกิจ																	
๖๐	ผู้ช่วยเจ้าพนักงานธุรการ	(คุณวุฒิ)	๑	๑	๑๔๔,๕๑๖	๑	๑	๑	-	-	-	๕,๘๘๐	๖,๑๒๐	๖,๓๖๐	๑๕๐,๓๙๖	๑๕๖,๕๑๖	๑๖๒,๘๗๖	(๑๒,๐๔๓)

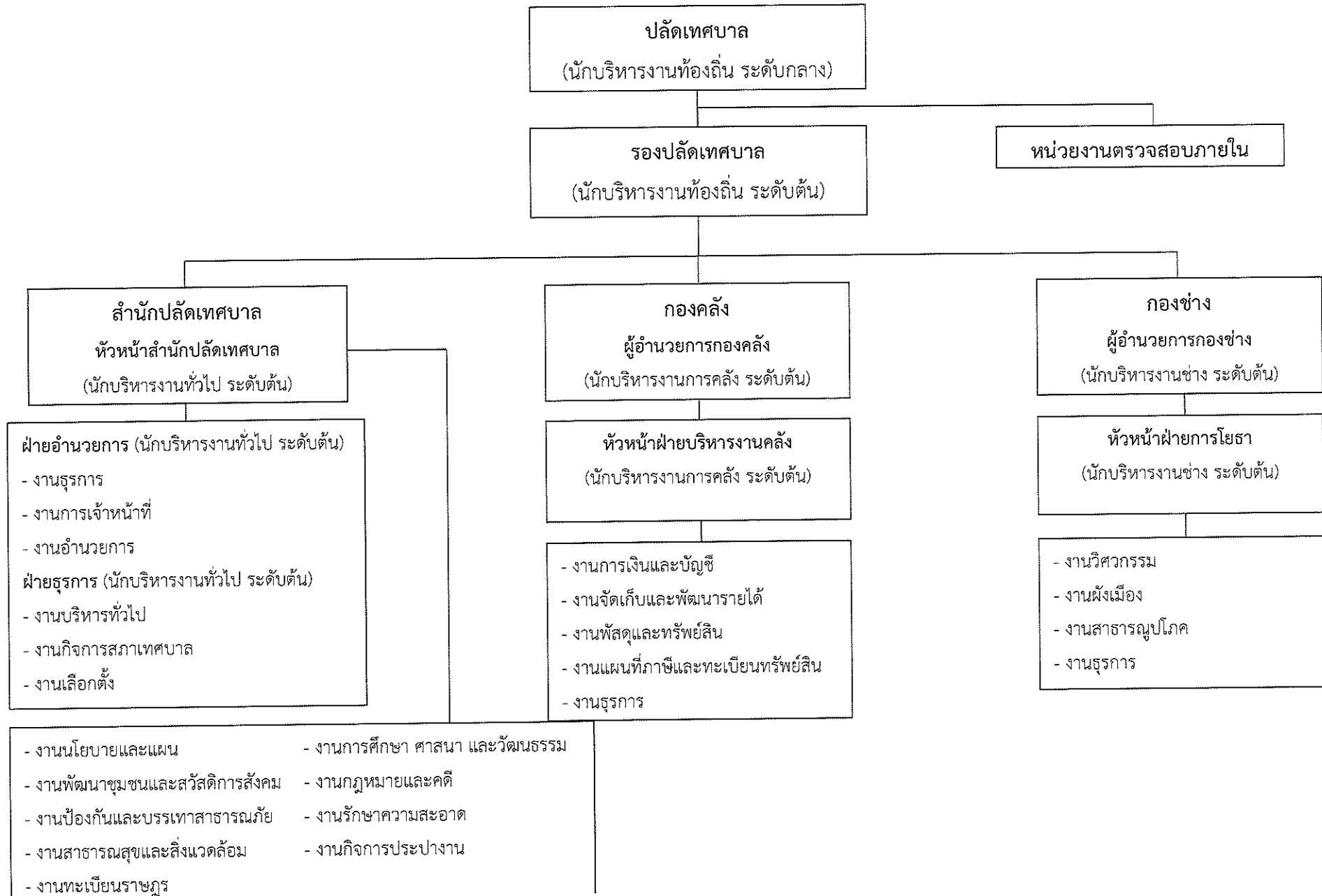
ที่	ชื่อสายงาน	ระดับตำแหน่ง	จำนวนทั้งหมด	จำนวนที่มีอยู่ปัจจุบัน		อัตราตำแหน่งที่คาดว่าจะต้องใช้ในช่วงระยะ ๓ ปีข้างหน้า			อัตรากำลังคนเพิ่ม/ลด			ภาระที่ใช้จ่ายที่เพิ่มขึ้น(๒)			ค่าใช้จ่ายรวม (๓)			หมายเหตุ
				จำนวน(คน)	เงินเดือน(๑)	๒๕๖๑	๒๕๖๒	๒๕๖๓	๒๕๖๑	๒๕๖๒	๒๕๖๓	๒๕๖๑	๒๕๖๒	๒๕๖๓	๒๕๖๑	๒๕๖๒	๒๕๖๓	
๖๑	ผู้ช่วยนายช่างโยธา	(คุณวุฒิ)	๑	๑	๑๓๘,๐๐๐	๑	๑	๑	-	-	-	๕,๕๒๐	๕,๗๖๐	๖,๐๐๐	๑๔๓,๕๒๐	๑๔๙,๒๘๐	๑๕๕,๒๘๐	(๑๑,๕๐๐)
๖๒	ผู้ช่วยนายช่างโยธา	(คุณวุฒิ)	๑	-	๑๓๘,๐๐๐	๑	๑	๑	-	-	-	๐	๕,๕๒๐	๕,๗๖๐	๑๓๘,๐๐๐	๑๔๓,๕๒๐	๑๔๙,๒๘๐	ว่างเต็ม
๖๓	คนงานทั่วไป	(ทั่วไป)	๑	-	๑๐๘,๐๐๐	๑	๑	๑	-	-	-	๐	๐	๐	๑๐๘,๐๐๐	๑๐๘,๐๐๐	๑๐๘,๐๐๐	ว่างเต็ม
๖๔	คนงานทั่วไป	(ทั่วไป)	๑	-	๑๐๘,๐๐๐	๑	๑	๑	-	-	-	๐	๐	๐	๑๐๘,๐๐๐	๑๐๘,๐๐๐	๑๐๘,๐๐๐	ว่างเต็ม
(๔) รวม			๖๔	๔๑		๖๔	๖๔	๖๔	๑	-	-				๑๒,๗๙๓,๑๕๒	๑๓,๑๒๑,๔๗๒	๑๓,๔๕๑,๗๑๒	
(๕) ประมาณการประโยชน์ตอบแทนอื่น ๒๐ %															๒,๕๕๘,๖๓๐	๒,๖๒๔,๒๙๔	๒,๖๙๐,๓๔๒	
(๖) รวมเป็นค่าใช้จ่ายทั้งสิ้น															๑๕,๓๕๑,๗๘๒	๑๕,๗๔๕,๗๖๖	๑๖,๑๔๒,๐๕๔	
(๗) คิดเป็นร้อยละ ๔๐ ของงบประมาณรายจ่ายประจำปี															๓๔.๓๘	๓๓.๕๘	๓๒.๗๘	
งบประมาณรายจ่ายประจำปี พ.ศ. ๒๕๖๐															เพิ่ม ๕ %			
๔๒,๕๒๕,๗๘๓.-บาท															๔๔,๖๒๕,๐๗๒	๔๖,๘๘๔,๖๗๖	๔๙,๒๒๘,๙๑๐	

ข้าราชการ มีคนครอง	๙	
ข้าราชการ มีครอบครัว	๑๓	๒๓
ข้าราชการ เพิ่มใหม่	๑	
ลูกจ้างประจำ	-	-
พนจ.ภารกิจ มีคนครอง	๑๐	
พนจ.ภารกิจ มีครอบครัว	๓	๑๓
พนจ.ภารกิจ เพิ่มใหม่	-	
พนจ.ทั่วไป มีคนครอง	๒๒	
พนจ.ทั่วไป มีครอบครัว	๖	๒๘
พนจ.ทั่วไป เพิ่มใหม่	-	
เงินอุดหนุน	๑๑	๑๑
	๗๔	๗๕

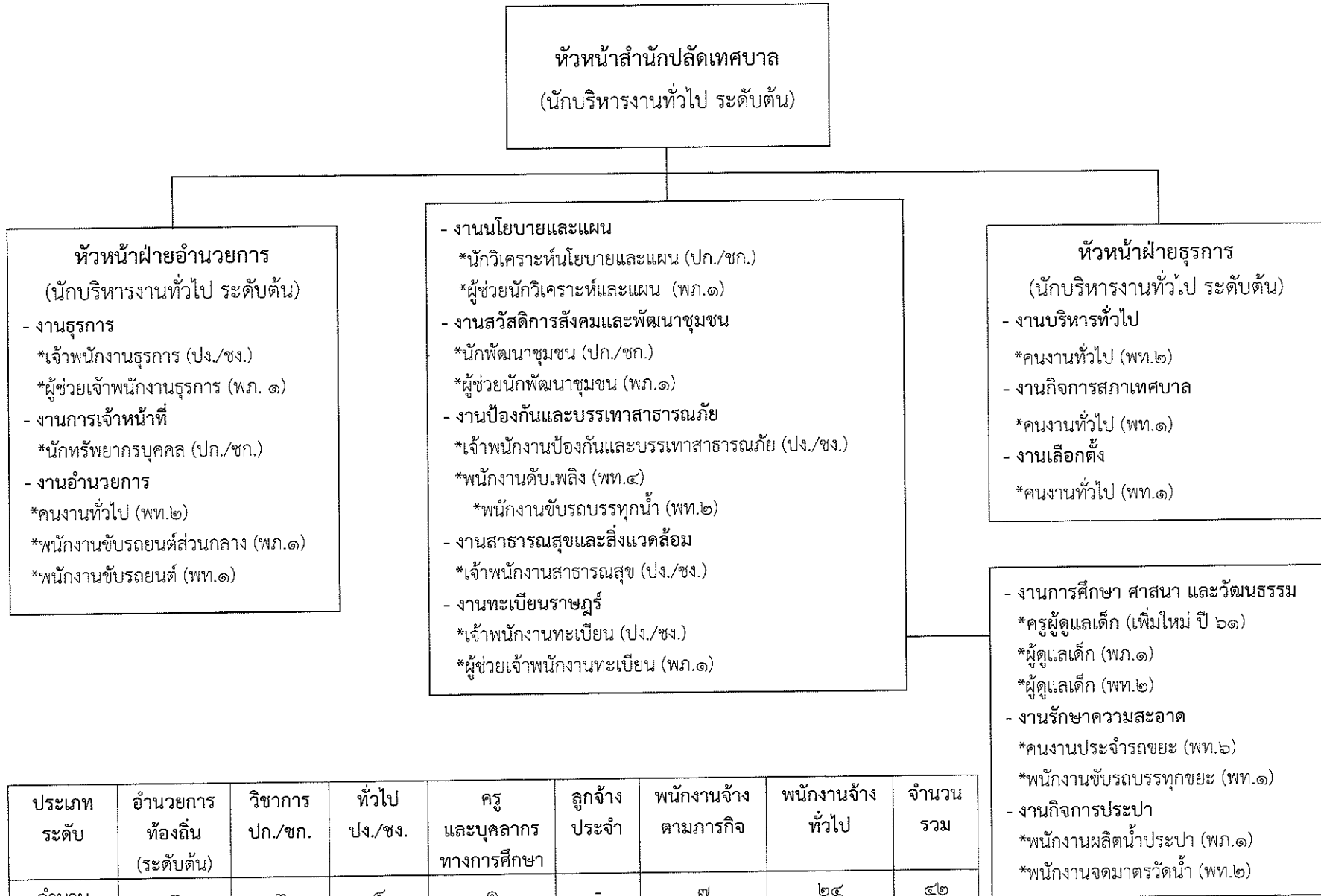
มีครอบครัว	๔๑
ครอบครัว	๒๒
เพิ่มใหม่	๑
เงินอุดหนุน	๑๑
	๗๕

๑๐. แผนภูมิโครงสร้างการแบ่งส่วนราชการตามแผนอัตรากำลัง ๓ ปี

โครงสร้างเทศบาลตำบลเนินขาม

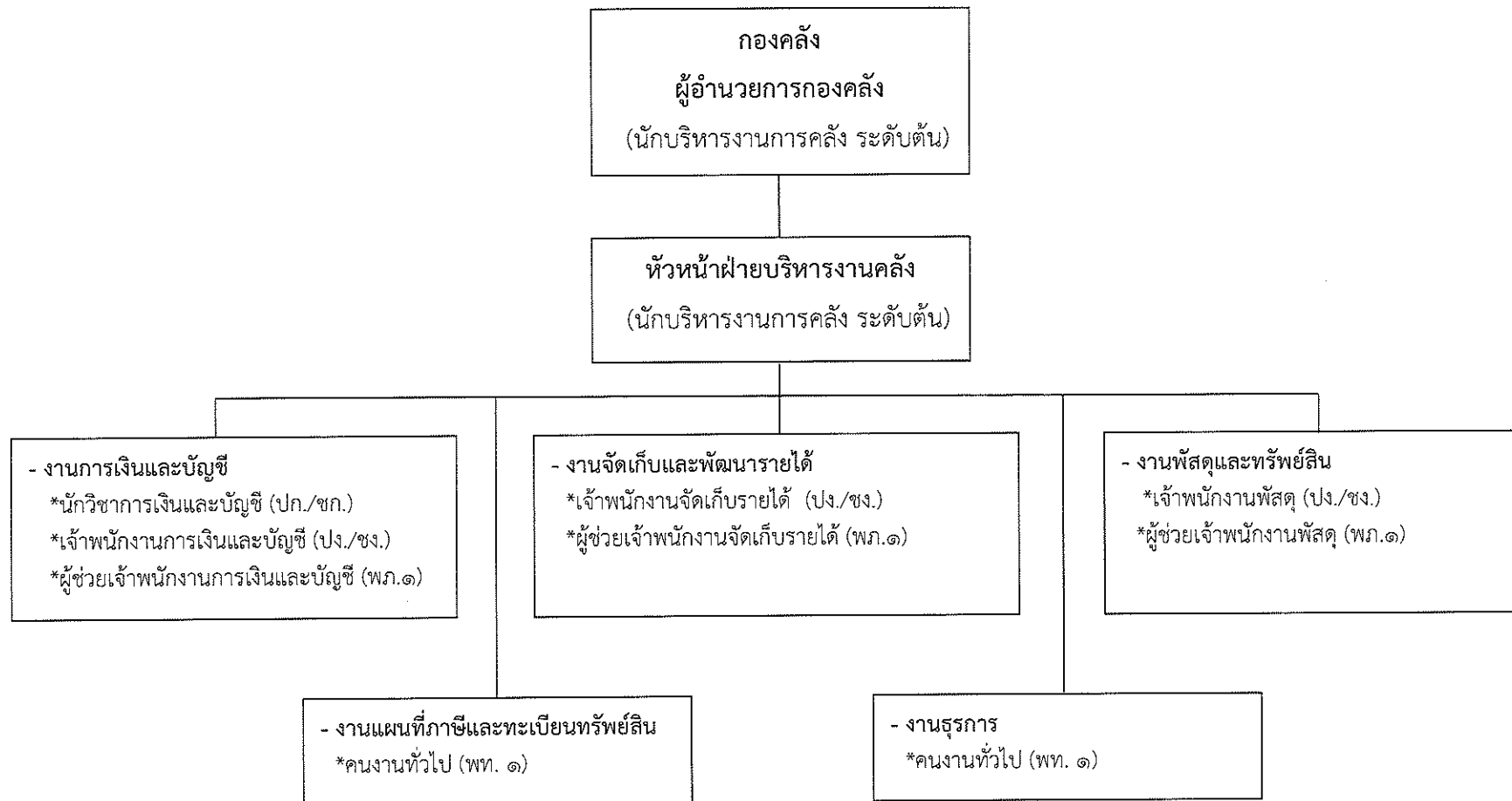


โครงสร้างสำนักปลัดเทศบาล



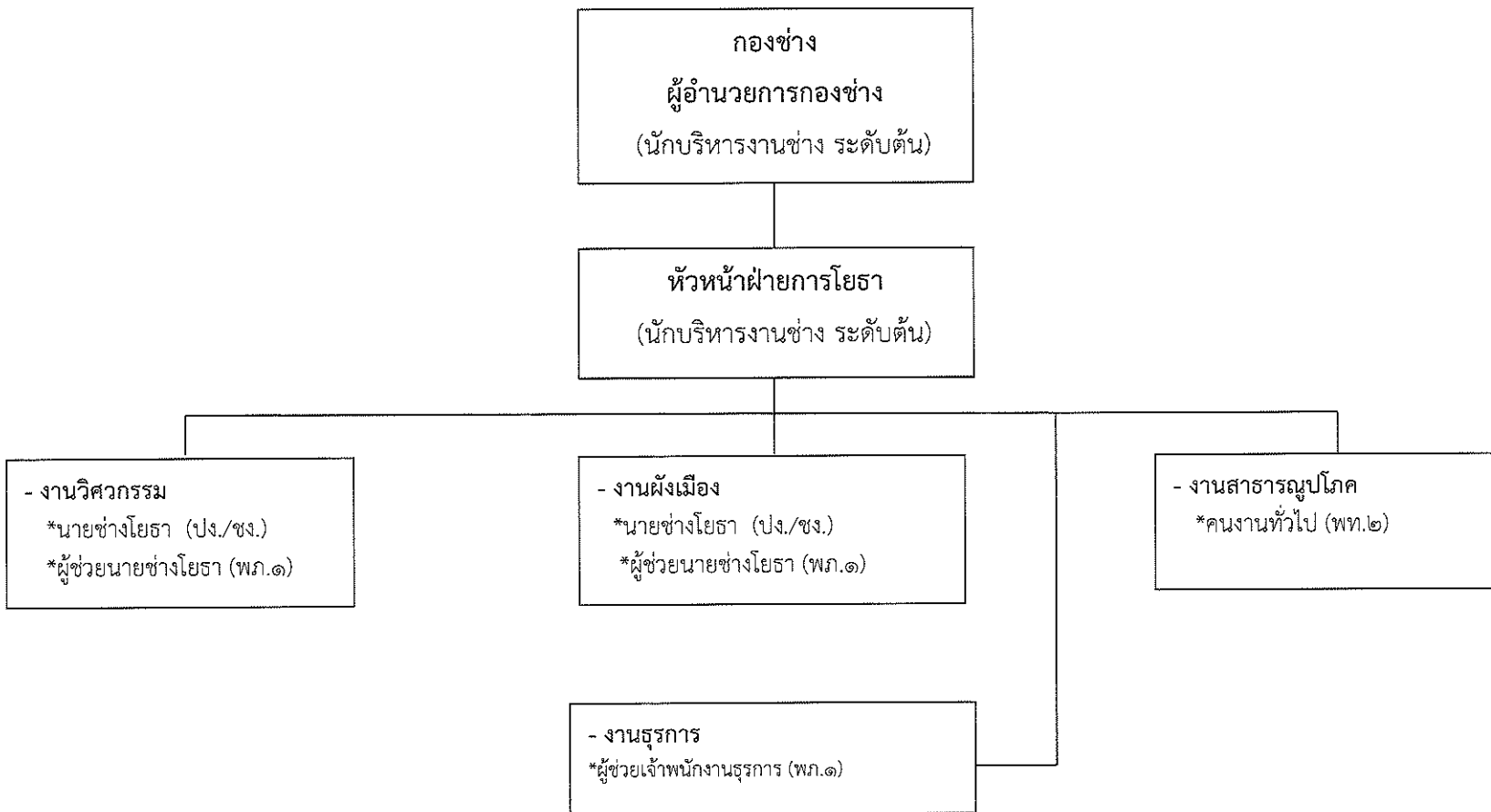
ประเภท ระดับ	อำนวยการ ท้องถิ่น (ระดับต้น)	วิชาการ ปก./ชก.	ทั่วไป ปง./ชง.	ครู และบุคลากร ทางการศึกษา	ลูกจ้าง ประจำ	พนักงานจ้าง ตามภารกิจ	พนักงานจ้าง ทั่วไป	จำนวน รวม
จำนวน (คน)	๓	๓	๔	๑	-	๗	๒๔	๔๒

โครงสร้างองค์กร



ประเภท ระดับ	อำนาจการท้องถิ่น (ระดับต้น)	วิชาการ ปก./ชก.	ทั่วไป พง./ชง.	ลูกจ้างประจำ	พนักงานจ้าง ตามภารกิจ	พนักงานจ้าง ทั่วไป	จำนวน รวม
จำนวน (คน)	๒	๑	๓	-	๓	๒	๑๑

โครงสร้างกองช่าง



ประเภท ระดับ	อำนาจการท้องถิ่น (ระดับต้น)	วิชาการ ปก./ชก.	ทั่วไป ปง./ชง.	ลูกจ้างประจำ	พนักงานจ้าง ตามภารกิจ	พนักงานจ้าง ทั่วไป	จำนวน รวม
จำนวน (คน)	๒	-	๒	-	๓	๒	๙

๑๒. แนวทางการพัฒนาพนักงานเทศบาลลูกจ้างประจำและพนักงานจ้าง

กำหนดแนวทางการพัฒนาข้าราชการหรือพนักงานส่วนท้องถิ่นและลูกจ้างประจำ โดยการจัดทำแผนพัฒนาพนักงานเทศบาล ๓ ปี เพื่อเพิ่มพูนความรู้ ทักษะ ทักษะทัศนคติที่ดี มีคุณธรรมและจริยธรรม อันจะทำให้การปฏิบัติหน้าที่ของข้าราชการหรือพนักงานส่วนท้องถิ่นและลูกจ้างประจำ เป็นไปอย่างมีประสิทธิภาพประสิทธิผล โดยกำหนดให้ข้าราชการหรือพนักงานส่วนท้องถิ่นและลูกจ้างประจำทุกคนทุกตำแหน่ง ได้มีโอกาสได้รับการพัฒนา โดยกำหนดแนวทางการพัฒนาข้าราชการหรือพนักงานส่วนท้องถิ่นและลูกจ้างประจำไว้ในแผนพัฒนาพนักงานเทศบาล ๓ ปี โดยมีวิธีการพัฒนา ดังต่อไปนี้

๑. การปฐมนิเทศ
๒. การฝึกอบรม
๓. การศึกษาดูงาน
๔. การประชุมเชิงปฏิบัติการ

๑๓. ประกาศคุณธรรม จริยธรรมของพนักงานเทศบาลลูกจ้างประจำ และพนักงานจ้าง

พนักงานเทศบาล ลูกจ้างประจำ และพนักงานจ้างของเทศบาล มีหน้าที่ดำเนินการให้เป็นไปตามกฎหมายเพื่อรักษาประโยชน์ส่วนรวมประเทศชาติ อำนวยความสะดวก และให้บริการแก่ประชาชนตามหลักธรรมาภิบาล โดยจะต้องยึดมั่นในค่านิยมหลักของมาตรฐานจริยธรรม ดังนี้

๑. การยึดมั่นในคุณธรรมและจริยธรรม
๒. การมีจิตสำนึกที่ดี ซื่อสัตย์ สุจริต และรับผิดชอบ
๓. การยึดถือประโยชน์ของประเทศชาติเหนือกว่าประโยชน์ส่วนตัว และไม่มีผลประโยชน์ทับซ้อน
๔. การยืนหยัดทำในสิ่งที่ถูกต้อง เป็นธรรม และถูกกฎหมาย
๕. การให้บริการแก่ประชาชนด้วยความรวดเร็ว มีอัธยาศัยดี และไม่เลือกปฏิบัติ
๖. การให้ข้อมูลข่าวสารแก่ประชาชนอย่างครบถ้วน ถูกต้อง ละไม่บิดเบือนข้อเท็จจริง
๗. การมุ่งผลสัมฤทธิ์ของงาน รักษามาตรฐาน มีคุณภาพโปร่งใส และตรวจสอบได้
๘. การยึดมั่นในระบบประชาธิปไตยอันมีพระมหากษัตริย์ทรงเป็นประมุข
๙. การยึดมั่นในหลักจรรยาวิชาชีพขององค์กร
