



แผนบริหารความต่อเนื่อง
(Continuity management plan)
ประจำปีงบประมาณ พ.ศ. ๒๕๖๓

องค์การบริหารส่วนตำบลหนองฉาง
อำเภอหนองฉาง จังหวัดอุทัยธานี

คำนำ

จากการที่ประเทศไทยประสบกับปัญหาการระบาดของโรคติดเชื้อไวรัสโคโรนา ๒๐๑๙ (COVID-๑๙) ซึ่งองค์การบริหารส่วนตำบลหนองฉาง ได้รับผลกระทบเช่นกัน ตลอดเวลาที่ผ่านมาพบว่าระบบและกลไกการทำงานของหน่วยงานของรัฐและภายในขององค์การบริหารส่วนตำบลหนองฉาง หลายประการมีปัญหาโดยไม่สามารถดำเนินภารกิจในสภาวะวิกฤตได้อย่างมีประสิทธิภาพ ส่งผลให้การแก้ไขปัญหาความเดือดร้อนของประชาชนเป็นไปโดยขาดระบบการบริหารจัดการที่ดี ซึ่งสถานการณ์ที่เกิดขึ้นดังกล่าว เป็นบทเรียนอันสำคัญที่ทุกส่วนราชการภายในองค์กรต้องนำมาปรับกระบวนการทำงานใหม่ โดยเฉพาะอย่างยิ่งเรื่องการบริการประชาชน เพื่อให้มั่นใจว่าภารกิจหลักของราชการหรืองานบริการประชาชนที่สำคัญ สามารถดำเนินงานหรือให้บริการได้อย่างต่อเนื่อง ไม่สะดุดหยุดลงแม้ว่าจะประสบกับวิกฤตการณ์หรือภัยพิบัติต่างๆ องค์การบริหารส่วนตำบลหนองฉาง จึงได้ดำเนินการทบทวนและปรับปรุง แผนดำเนินธุรกิจอย่างต่อเนื่อง (Business Continuity Plan : BCP) เพื่อให้หน่วยงาน เตรียมความพร้อมองค์กรและสามารถนำไปใช้ในการตอบสนองและปฏิบัติงานในสภาวะวิกฤต หรือเหตุการณ์ฉุกเฉินต่างๆ รวมทั้งแนวทางปฏิบัติในขณะเกิดเหตุสามารถแก้ไขเหตุการณ์ได้อย่างเหมาะสม รวดเร็ว และมีประสิทธิภาพและเพื่อลดการสูญเสียชีวิตและทรัพย์สินของข้าราชการ เจ้าหน้าที่ และของทางราชการ รวมทั้งเป็นการเตรียมความพร้อมโดยมุ่งหวังให้ข้าราชการ และเจ้าหน้าที่ขององค์การบริหารส่วนตำบลหนองฉาง มีความรู้ความเข้าใจในการป้องกัน และรู้วิธีปฏิบัติอย่างถูกต้องตามขั้นตอนสามารถเผชิญต่อสถานการณ์ฉุกเฉินที่เกิดขึ้นได้อย่างทันท่วงที รวดเร็ว และมีประสิทธิภาพ อันจะนำมาซึ่งประโยชน์สุขของประชาชนในจังหวัดอุทัยธานีได้ อย่างแท้จริงต่อไป

องค์การบริหารส่วนตำบลหนองฉาง

มิถุนายน ๒๕๖๓

สารบัญ

	หน้า
๑. บทนำ	๑
๒. วัตถุประสงค์	๑
๓. สมมติฐานของแผนความต่อเนื่อง (BCP Assumptions)	๑
๔. ขอบเขตของแผนความต่อเนื่อง (Scope of BCP)	๑
๕. การวิเคราะห์ทรัพยากรสำคัญ	๒
๖. สรุปเหตุการณ์ภัยคุกคามและผลกระทบจากเหตุการณ์	๓
๗. ทีมงานบริหารความต่อเนื่อง	๓
๘. กลยุทธ์ความต่อเนื่อง	๔
๙. ผลกระทบต่อกระบวนการทำงานหรือการให้บริการ	๖
๑๐. การวิเคราะห์เพื่อกำหนดความต้องการทรัพยากรที่สำคัญ	๗
๑๑. ขั้นตอนการบริหารความต่อเนื่องและกอบกู้กระบวนการ	๑๐
๑๒. โครงสร้างคณะกรรมการ BCM	๑๕
๑๓. กระบวนการแจ้งเหตุฉุกเฉิน (Call Tree)	๑๖

บทนำ

แผนบริหารความต่อเนื่อง หรือที่ต่อไปนี้จะเรียกว่า “Business Continuity Plan (BCP)” ฉบับนี้ จัดทำขึ้น เพื่อให้ส่วนราชการในองค์การบริหารส่วนตำบลหนองฉาง หรือที่ต่อไปนี้จะเรียกว่า “**สำนัก/กอง**” สามารถนำไปใช้ในการตอบสนองและปฏิบัติงานในสภาวะวิกฤติหรือเหตุการณ์ฉุกเฉินต่างๆ ไม่ว่าจะเกิดจากโรคระบาด ภัยธรรมชาติ อุบัติเหตุ หรือการมุ่งร้ายต่อองค์กร เช่น อุทกภัย อัคคีภัย การก่อการประท้วง การก่อการจลาจล การก่อวินาศกรรม การเกิดโรคระบาด เป็นต้น โดยสภาวะวิกฤติหรือเหตุการณ์ฉุกเฉินดังกล่าวส่งผลให้หน่วยงาน ต้องหยุดการดำเนินงานหรือไม่สามารถให้บริการได้อย่างต่อเนื่อง หากองค์การบริหารส่วนตำบลหนองฉาง ไม่มีกระบวนการรองรับการดำเนินธุรกิจอย่างต่อเนื่อง อาจส่งผลกระทบต่ออาจเกิดขึ้นต่อตำบลหนองฉาง และหน่วยงานในด้านต่างๆ เช่น ไม่ว่าจะเป็นผลกระทบด้านเศรษฐกิจการเงิน การให้บริการ สังคม ชุมชน และสิ่งแวดล้อม ตลอดจนชีวิตและทรัพย์สินของประชาชน แผนความต่อเนื่องจึงเป็นสิ่งสำคัญที่จะช่วยให้ตำบลหนองฉางและหน่วยงาน สามารถรับมือกับเหตุการณ์ฉุกเฉินที่ไม่คาดคิด และทำให้กระบวนการที่สำคัญ (Critical Business Process) สามารถกลับมาดำเนินการได้อย่างปกติ หรือตามระดับการให้บริการที่กำหนดได้ในระยะเวลาที่เหมาะสมซึ่งจะช่วยให้สามารถลดระดับความรุนแรงของผลกระทบที่เกิดขึ้นต่อหน่วยงานได้

วัตถุประสงค์ (Objectives)

๑. เพื่อใช้เป็นแนวทางในการบริหารความต่อเนื่อง
๒. เพื่อให้หน่วยงานมีการเตรียมความพร้อมล่วงหน้าในการรับมือกับสภาวะวิกฤติและลดผลกระทบจากการหยุดชะงักในการดำเนินงานหรือการให้บริการ
๓. เพื่อบรรเทาความเสียหายให้อยู่ระดับที่ยอมรับได้ เช่น ผลกระทบด้านเศรษฐกิจการเงิน การให้บริการ สังคม ชุมชน และสิ่งแวดล้อม ตลอดจนชีวิตและทรัพย์สินของประชาชน
๔. เพื่อให้ประชาชน เกษตรกร เจ้าหน้าที่ หน่วยงานรัฐวิสาหกิจ หน่วยงานภาครัฐ และผู้มีส่วนได้ส่วนเสีย (Stakeholders) มีความเชื่อมั่นในศักยภาพของหน่วยงาน แม้หน่วยงานต้องเผชิญกับเหตุการณ์ร้ายแรงและส่งผลกระทบต่อจนทำให้การดำเนินธุรกิจต้องหยุดชะงัก

สมมติฐานของแผนความต่อเนื่อง (BCP Assumptions)

- เอกสารฉบับนี้จัดทำขึ้นภายใต้สมมติฐาน ดังต่อไปนี้
๑. เหตุการณ์ฉุกเฉินที่เกิดขึ้นในช่วงเวลาสำคัญต่างๆ แต่มิได้ส่งผลกระทบต่อสถานที่ปฏิบัติงานสำรองที่ได้มีการจัดเตรียมไว้
 ๒. หน่วยงานเทคโนโลยีสารสนเทศรับผิดชอบในการสำรองระบบสารสนเทศต่างๆ โดยระบบสารสนเทศสำรองนั้น มิได้รับผลกระทบจากเหตุการณ์ฉุกเฉินเดียวกันกับระบบสารสนเทศหลัก
 ๓. “บุคลากร” ที่ถูกระบุในเอกสารฉบับนี้ หมายถึง ข้าราชการ ลูกจ้างประจำ พนักงานราชการ และเจ้าหน้าที่ทั้งหมดขององค์การบริหารส่วนตำบลหนองฉาง

ขอบเขตของแผนความต่อเนื่อง (Scope of BCP)

แผนดำเนินธุรกิจอย่างความต่อเนื่อง (BCP) ฉบับนี้ ใช้รองรับสถานการณ์ กรณีเกิดสภาวะวิกฤตหรือเหตุการณ์ฉุกเฉิน บริเวณหน่วยงานที่ตั้งอยู่ภายในอาคารสำนักงานองค์การบริหารส่วนตำบลหนองฉางและหน่วยงานที่ตั้งอยู่นอกอาคารสำนักงานองค์การบริหารส่วนตำบลหนองฉาง ประกอบด้วยเหตุการณ์ต่อไปนี้

- เหตุการณ์อัคคีภัย
- เหตุการณ์อุทกภัย
- เหตุการณ์ชุมนุมประท้วง/ จลาจล
- เหตุการณ์โรคระบาด

การวิเคราะห์ทรัพยากรที่สำคัญ

สภาวะวิกฤตหรือเหตุการณ์ฉุกเฉินมีหลากหลายรูปแบบ ดังนั้นเพื่อให้หน่วยงานสามารถบริหารจัดการ การดำเนินงานขององค์กรให้มีความต่อเนื่อง การจัดหาทรัพยากรที่สำคัญจึงเป็นสิ่งจำเป็น และต้องระบุไว้ในแผนดำเนินธุรกิจอย่างต่อเนื่อง ซึ่งการเตรียมการทรัพยากรที่สำคัญ จะพิจารณาจากผลกระทบใน ๕ ด้าน ดังนี้

๑.ผลกระทบด้านอาคาร/สถานที่ปฏิบัติงานหลัก หมายถึง เหตุการณ์ที่เกิดขึ้นทำให้สถานที่ปฏิบัติงานหลักได้รับความเสียหายหรือไม่สามารถใช้สถานที่ปฏิบัติงานหลักได้ และส่งผลให้บุคลากรไม่สามารถเข้าไปปฏิบัติงานได้ชั่วคราวหรือระยะยาว ซึ่งรวมทั้งการที่ผู้รับบริการไม่สามารถเข้าถึงสถานที่ให้บริการของหน่วยงานด้วย

๒.ผลกระทบด้านวัสดุอุปกรณ์ที่สำคัญ/การจัดหาจัดส่งวัสดุอุปกรณ์ที่สำคัญ หมายถึง เหตุการณ์ที่เกิดขึ้นทำให้ไม่สามารถใช้งานวัสดุอุปกรณ์ที่สำคัญหรือไม่สามารถจัดหา/จัดส่งวัสดุอุปกรณ์ที่สำคัญได้

๓.ผลกระทบด้านเทคโนโลยีสารสนเทศและข้อมูลที่สำคัญ หมายถึง เหตุการณ์ที่เกิดขึ้นทำให้ระบบงานเทคโนโลยีหรือระบบสารสนเทศ หรือข้อมูลที่สำคัญไม่สามารถนำมาใช้ในการปฏิบัติงานได้ตามปกติ

๔.ผลกระทบด้านบุคลากรหลัก หมายถึง เหตุการณ์ที่เกิดขึ้นทำให้บุคลากรหลักไม่สามารถมาปฏิบัติงานได้ตามปกติ

๕.ผลกระทบด้านลูกค้า/ผู้ให้บริการที่สำคัญ หมายถึง เหตุการณ์ที่เกิดขึ้นทำให้ลูกค้า/ผู้ให้บริการ/ผู้มีส่วนได้ส่วนเสีย ไม่สามารถติดต่อหรือให้บริการหรือส่งมอบงานได้

สรุปเหตุการณ์ภัยคุกคามและผลกระทบจากเหตุการณ์

ความเสี่ยงและภัยคุกคาม	ผลกระทบ				
	ด้านอาคาร/ สถานที่ ปฏิบัติงานหลัก	ด้านวัสดุอุปกรณ์ที่ สำคัญ	ด้านเทคโนโลยี สารสนเทศและ ข้อมูลที่สำคัญ	ด้านบุคลากร หลัก	ด้านลูกค้า/ผู้ ให้บริการ/ผู้มีส่วนได้ ส่วนเสียที่สำคัญ
เหตุการณ์อัคคีภัย	✓	✓	✓	✓	✓
เหตุการณ์อุทกภัย	✓	✓	✓	✓	✓
เหตุการณ์ชุมนุมประท้วง/ จลาจล	✓	-	-	✓	✓
เหตุการณ์โรคระบาด	✓	✓	✓	✓	-

แผนดำเนินธุรกิจอย่างต่อเนื่อง (BCP) ฉบับนี้ ไม่รองรับการปฏิบัติงานในกรณีที่มีเหตุขัดข้องเกิดขึ้นจากการดำเนินงานปกติและเหตุขัดข้องดังกล่าวไม่ส่งผลกระทบในระดับสูงต่อการดำเนินงานและการให้บริการของหน่วยงาน และหน่วยงานยังสามารถจัดการหรือปรับปรุงแก้ไขได้ภายในระยะเวลาที่เหมาะสม โดยผู้บริหารหน่วยงานหรือผู้บริหารของแต่ละกอง สามารถรับผิดชอบและดำเนินการได้ด้วยตนเอง

ทีมงานบริหารความต่อเนื่อง (Business Continuity Plan Team)

เพื่อให้แผนดำเนินธุรกิจต่อเนื่อง (BCP) ของฝ่ายบริหารทั่วไปสามารถนำไปปฏิบัติได้อย่างมีประสิทธิภาพและเกิดประสิทธิผล จะต้องจัดตั้งทีมงานบริหารความต่อเนื่อง (BCP Team) ขึ้น โดย BCP Team ประกอบด้วยหัวหน้าทีมงานบริหารความต่อเนื่องและทีมงานบริหารความต่อเนื่อง โดยทุกตำแหน่งจะต้องร่วมมือกันดูแลติดตาม ปฏิบัติงานและกู้คืนเหตุการณ์ฉุกเฉินในฝ่ายงานของตนเองให้สามารถบริหารความต่อเนื่องและกลับสู่สภาวะปกติได้โดยเร็ว ตามบทบาทหน้าที่ที่กำหนดไว้ของทีมงานบริหารความต่อเนื่อง (BCP Team) และในกรณีที่บุคลากรหลักไม่สามารถปฏิบัติหน้าที่ได้ ให้บุคลากรสำรองรับผิดชอบทำหน้าที่ในบทบาทของบุคลากรหลักปรากฏดังตารางที่ ๑

ตารางที่ ๑ รายชื่อบุคลากรและบทบาทของทีมงานบริหารความต่อเนื่อง (BCP Team)

บุคลากรหลัก	หมายเลขโทรศัพท์	บทบาท	หัวหน้าทีม/บุคลากรสำรอง	หมายเลขโทรศัพท์
นายสมหมาย อ่ำภิน	๐๘๑-๙๕๓๘๔๘๘	หัวหน้าคณะ บริหารความ ต่อเนื่อง	นายสมบัติ ชัดเจน	๐๙๕-๗๖๑๐๘๐๕
นายสมพงษ์ ทองแท่ง	๐๙๔-๙๔๑๕๖๙๐	หัวหน้า คณะทำงาน สำนักปลัด อบต.	นายธวัช วงศ์สุวรรณ	๐๘๑-๕๒๖๒๙๗๘
นายพัลลภ คงไทย	๐๙๓-๐๑๐๗๕๕๔	หัวหน้า คณะทำงาน กองช่าง	นายสรารุช ทองคำขาว	๐๘๔-๕๗๗๖๒๖๖

บุคลากร	หมายเลขโทรศัพท์	บทบาท	หัวหน้าทีม/บุคลากรสำรอง	หมายเลขโทรศัพท์
นางนภา คุ่มโพธิ์	๐๘๑-๗๔๐๐๔๖๒	หัวหน้าคณะทำงาน กองคลัง	นางทิพวรรณ จินตกลีกรรม	๐๘๖-๐๓๕๒๒๔๙
นางมณฑาทิพย์ ธนะแสง	๐๘๑-๒๙๐๖๔๔๖	หัวหน้าคณะทำงาน กองการศึกษา	นางสาวชนิศา วงศ์ประเสริฐ	๐๘๘-๒๗๓๐๙๐๔

กลยุทธ์ความต่อเนื่อง (Business Continuity Strategy)

กลยุทธ์ความต่อเนื่องเป็นแนวทางในการจัดทําและบริหารทรัพยากรให้มีความพร้อมเมื่อเกิดสภาวะวิกฤต ซึ่งพิจารณาทรัพยากรใน ๕ ด้าน ดังตารางที่ ๒

ตารางที่ ๒ กลยุทธ์ความต่อเนื่อง (Business Continuity Strategy)

ทรัพยากร	กลยุทธ์ความต่อเนื่องทางธุรกิจ
อาคาร/ สถานที่ปฏิบัติงานหลัก	<ul style="list-style-type: none"> กำหนดให้ใช้พื้นที่ปฏิบัติงานสำรอง ภายในและภายนอกองค์การบริหารส่วนตำบลหนองฉาง โดยมีการสำรวจความเหมาะสมของสถานที่ ประสานงาน และการเตรียมความพร้อมกับหน่วยงานเจ้าของพื้นที่แล้ว กำหนดให้ใช้พื้นที่ปฏิบัติงานสำรอง ภายนอกองค์การบริหารส่วนตำบลหนองฉาง คือ อาคารอเนกประสงค์องค์การบริหารส่วนตำบลหนองฉาง
วัสดุอุปกรณ์ที่สำคัญ / การจัดหาจัดส่งวัสดุอุปกรณ์ที่สำคัญ	<ul style="list-style-type: none"> กำหนดให้มีการจัดหาคอมพิวเตอร์สำรอง ที่มีคุณลักษณะเหมาะสมกับการใช้งาน พร้อมอุปกรณ์ที่สามารถเชื่อมโยงต่อผ่านอินเทอร์เน็ตเข้าสู่ระบบเทคโนโลยีของจังหวัดหน่วยงานต้นสังกัด และกรมบัญชีกลางได้ กำหนดให้พิจารณาใช้คอมพิวเตอร์แบบพกพา (Laptop/Notebook) ของเจ้าหน้าที่ในหน่วยงานได้เป็นการชั่วคราว หากมีความจำเป็นเร่งด่วนในช่วงระหว่างการจัดหาคอมพิวเตอร์สำรอง ทั้งนี้ ต้องได้รับอนุญาตจากหัวหน้าคณะบริหารความต่อเนื่องในการกอบกู้คืน

ทรัพยากร	กลยุทธ์ความต่อเนื่องทางธุรกิจ
เทคโนโลยีสารสนเทศและข้อมูลที่สำคัญ	<ul style="list-style-type: none">• ระบบการบริหารเทคโนโลยีสารสนเทศและข้อมูลที่สำคัญของหน่วยงาน มีลักษณะแบบรวมศูนย์ที่ส่วนกลางและเชื่อมโยงระบบเครือข่ายอินเทอร์เน็ตทำให้หน่วยงาน/กอง ไม่มีระบบคอมพิวเตอร์สำรอง ดังนั้นหากเกิดภาวะฉุกเฉินต้องรองจนกว่าระบบการบริหารเทคโนโลยีสารสนเทศของส่วนกลางจะกอบกู้ให้สามารถใช้งานได้• จัดให้มีระบบงานเทคโนโลยีหรือระบบสารสนเทศสำรอง มีการ Back Up ข้อมูลและทดสอบความพร้อมใช้งานอย่างสม่ำเสมอ• กำหนดดำเนินงานด้วยมือ (Manual) โดยเฉพาะงานสำคัญๆ ในกรณี ที่ระบบการบริหารเทคโนโลยีสารสนเทศไม่สามารถกอบกู้ให้ใช้งานได้ภายในระยะเวลาที่กำหนด
บุคลากรหลัก	<ul style="list-style-type: none">• กำหนดให้ใช้บุคลากรสำรอง/ ทดแทนภายใน สำนัก/กอง• กำหนดให้ใช้บุคลากรนอกสำนัก / กอง ในกรณีที่บุคลากรไม่เพียงพอหรือขาดแคลน• กำหนดให้ร้องขอบุคลากรจากหน่วยงานอื่นในเขตตำบลหรืออำเภอ ในกรณีที่บุคลากรเฉพาะด้านไม่เพียงพอหรือขาดแคลน
คู่ค้า / ผู้ให้บริการที่สำคัญ/ผู้มีส่วนได้ส่วนเสีย	<ul style="list-style-type: none">• กำหนดให้มีคู่ค้า/ผู้ให้บริการ เพื่อเรียกใช้บริการได้ในกรณีที่เกิดสภาวะวิกฤต• พิจารณากระจายความเสี่ยง โดยจัดให้มีคู่ค้า/ผู้ให้บริการมากกว่า ๑ ราย• ระบบเทคโนโลยีสารสนเทศของจังหวัดกำหนดให้มีผู้ให้บริการเชื่อมโยงระบบเครือข่ายอินเทอร์เน็ต เพียงรายเดียวคือทีโอที หากผู้ให้บริการหลักไม่สามารถให้บริการได้ ระบบเชื่อมโยงปรับเปลี่ยนไปผู้ให้บริการสำรอง ภายใน ๑ ชั่วโมง• กำหนดให้จัดหาอุปกรณ์เชื่อมโยงระบบเครือข่ายอินเทอร์เน็ต แบบพกพา (Air Card) ของผู้ให้บริการโทรศัพท์มือถือ เชื่อมโยงการบริหารเทคโนโลยีสารสนเทศและข้อมูลที่สำคัญของส่วนกลางผ่านอินเทอร์เน็ต ในกรณีที่ผู้ให้บริการเชื่อมโยงระบบเครือข่ายอินเทอร์เน็ต เพียงรายเดียวไม่สามารถให้บริการได้ภายในระยะเวลาที่กำหนด

ผลกระทบต่อกระบวนการทำงานหรือการให้บริการ (Business Impact Analysis)

การวิเคราะห์ผลกระทบต่อกระบวนการทำงานหรือการให้บริการ (Business Impact Analysis) พบว่ากระบวนการทำงานที่ฝ่ายงานต้องให้ความสำคัญและกลับมาดำเนินงานหรือฟื้นคืนสภาพให้ได้ภายในระยะเวลาตามที่กำหนด ปรากฏดังตารางที่ ๓

ตารางที่ ๓ ผลกระทบต่อกระบวนการทำงานหรือการให้บริการ (Business Impact Analysis)

กระบวนการหลัก	ระดับความเร่งด่วน (สูง/ปานกลาง/ต่ำ)	ระยะเวลาเป้าหมายในการฟื้นคืนสภาพ				
		๔ ชั่วโมง	๑ วัน	๑ สัปดาห์	๒ สัปดาห์	๑ เดือน
๑.การประเมินความเสียหายจากสถานการณ์ภัยที่เกิดขึ้น ก่อนรับหน่วยงานภาคีเครือข่าย/ประชาชนผู้ประสบภัยที่มาติดต่อ	สูง		✓			
๒.การเตรียมความพร้อมด้านสถานที่และวัสดุอุปกรณ์/เครื่องมือที่จำเป็น ระบบสำรองฉุกเฉิน ยานพาหนะและเงินสด	สูง	✓				
๓.จัดตั้งศูนย์อำนวยการและสั่งการในภาวะวิกฤตการ เตรียมงานของทุกกลุ่มงาน/และทุกฝ่ายพร้อมจัดทำเวรประจำวัน ผลัดเวร และบูรณาการงานดูแลประชาชน/ติดต่อสื่อสาร ตลอด ๒๔ ชม.	สูง		✓			
๔.การรับแจ้งการรายงานสถานการณ์ภัยและการขอความช่วยเหลือของทุกหน่วยงานทั้งในระดับจังหวัด/อำเภอ/อปท. เพื่อประสานงานกับหน่วยงานที่เกี่ยวข้องเพื่อดำเนินการวิเคราะห์ประเมินผล เพิ่มเติม	สูง			✓		
๕.การติดตาม วิเคราะห์สภาพปัญหาและประเมินผล	สูง				✓	
๖.การเตรียมการประสานโรงพยาบาลข้างเคียงทั้งในและนอกเขตพื้นที่เพื่อการส่งต่อผู้ป่วย	สูง		✓			
๗.ประสานหน่วยงานภายนอกสนับสนุนช่วยเหลือทั้งด้านเครื่องจักรกลและกำลังพล	สูง			✓		
๘.การดูแลการปฏิบัติงานตามภารกิจของหน่วยงานที่ติดต่อประสานงานโดยตรงขององค์การบริหารส่วนตำบล	สูง			✓		

กระบวนการหลัก	ระดับความเร่งด่วน (สูง/ปานกลาง/ต่ำ)	ระยะเวลาเป้าหมายในการฟื้นคืนสภาพ				
		๔ ชั่วโมง	๑ วัน	๑ สัปดาห์	๒ สัปดาห์	๑ เดือน
๙.กิจกรรม รับงานการแจ้งเหตุสถานการณ์ภัยพิบัติต่างๆจากประชาชน/หมู่บ้าน/ชุมชน	สูง		✓			
๑๐.การเบิกจ่าย สิ่งของสำรองจ่าย/ถุงยังชีพ เรือ อุปกรณ์ต่างๆเพื่อให้บริการประชาชนและหน่วยงานที่ร้องขอ	สูง				✓	
๑๑.การแจ้งติดต่อประสานกับเจ้าหน้าที่กู้ชีพกู้ภัย/อปพร./ศูนย์ อปพร.อำเภอ,ศูนย์ อปพร. อบต และอปท.ทุกแห่ง	ปานกลาง		✓			
๑๒.การช่วยเหลือผู้ประสบภัย และลงพื้นที่สำรวจ	ปานกลาง			✓		
๑๓.จัดทำรายงานสรุปผลการช่วยเหลือและการรายงานเหตุด่วนสาธารณภัยให้กับประธาน/รองประธานคณะกรรมการ BCM	ปานกลาง				✓	

สำหรับกระบวนการอื่นๆ ที่ประเมินแล้ว อาจไม่ได้รับผลกระทบในระดับสูงถึงสูงมาก หรือมีความยืดหยุ่นสามารถชะลอการดำเนินงานและการให้บริการได้ โดยให้ผู้บริหารของฝ่ายงานประเมินความจำเป็นและเหมาะสม ทั้งนี้หากมีความจำเป็น ให้ปฏิบัติตามแนวทางการบริหารความต่อเนื่องเช่นเดียวกับกระบวนการหลัก

การวิเคราะห์เพื่อกำหนดความต้องการทรัพยากรที่สำคัญ

๑) ด้านสถานที่ปฏิบัติงานสำรอง (Working Space Requirement) ดังตารางที่ ๔

ตารางที่ ๔ การระบุพื้นที่การปฏิบัติงานสำรอง

ประเภททรัพยากร	สถานที่/ที่มา	๔ ชั่วโมง	๑ วัน	๑ สัปดาห์	๒ สัปดาห์	๑ เดือน
พื้นที่สำหรับสถานที่ปฏิบัติงานสำรอง	อาคารอเนกประสงค์องค์การบริหารส่วนตำบลหนองฉาง	๙๐ ตร.ม. (๑๐ คน)	๙๐ ตร.ม. (๑๐ คน)	๙๐ ตร.ม. (๒๐ คน)	๙๐ ตร.ม. (๕๐ คน)	-
ปฏิบัติงานที่บ้าน	ที่พักอาศัย	-	-	-	-	๑๖ ตร.ม. (๑๕ คน)
รวม		๙๐ ตร.ม. (๑๐ คน)	๙๐ ตร.ม. (๑๐ คน)	๙๐ ตร.ม. (๒๐ คน)	๙๐ ตร.ม. (๕๐ คน)	๑๖ ตร.ม. (๑๕ คน)

๒) ความต้องการด้านวัสดุอุปกรณ์ (Equipment & Supplies Requirement) ดังตารางที่ ๕

ตารางที่ ๕ การระบุจำนวนวัสดุอุปกรณ์

ประเภททรัพยากร	ที่มา	๔ ชั่วโมง	๑ วัน	๑ สัปดาห์	๒ สัปดาห์	๑ เดือน
คอมพิวเตอร์สำรอง (Notebook) ที่มีคุณลักษณะเหมาะสม	ร้านค้าผ่านกระบวนการจัดซื้อพิเศษ	๔ เครื่อง	๔ เครื่อง	๔ เครื่อง	๔ เครื่อง	๔ เครื่อง
GFMS Token Key	เจ้าหน้าที่ฝ่ายฯ ที่เก็บรักษา	๑ เครื่อง	๑ เครื่อง	๑ เครื่อง	๑ เครื่อง	๑ เครื่อง
EGP (ระบบจัดซื้อจัดจ้าง) (Token Key)	เจ้าหน้าที่ฝ่ายฯ ที่เก็บรักษา	๑ เครื่อง	๑ เครื่อง	๑ เครื่อง	๑ เครื่อง	๑ เครื่อง
เครื่องพิมพ์รองรับการใช้งานกับเครื่องคอมพิวเตอร์ (Notebook)	ร้านค้าผ่านกระบวนการจัดซื้อพิเศษ	๔ เครื่อง	๔ เครื่อง	๔ เครื่อง	๔ เครื่อง	๔ เครื่อง
โทรศัพท์พร้อมหมายเลข	ร้านค้าผ่านกระบวนการจัดซื้อพิเศษ	๑ เครื่อง	๑ เครื่อง	๑ เครื่อง	๑ เครื่อง	๑ เครื่อง
โทรสาร / เครื่องสแกน (Fax/Document Scan Machine) พร้อมหมายเลข	ร้านค้าผ่านกระบวนการจัดซื้อพิเศษ	๑ เครื่อง	๑ เครื่อง	๑ เครื่อง	๑ เครื่อง	๑ เครื่อง
เครื่องถ่ายเอกสาร	ร้านค้าผ่านกระบวนการจัดซื้อพิเศษ	๑ เครื่อง	๑ เครื่อง	๑ เครื่อง	๑ เครื่อง	๑ เครื่อง

๓) ความต้องการด้านเทคโนโลยีสารสนเทศและข้อมูล (IT & Information Requirement)

ตารางที่ ๖ ความต้องการด้านเทคโนโลยี

ประเภททรัพยากร	แหล่งข้อมูล	๔ ชั่วโมง	๑ วัน	๑ สัปดาห์	๒ สัปดาห์	๑ เดือน
Email			√	√	√	√
GFMS (ระบบเบิกจ่ายเงิน)	กองคลัง อบต.			√	√	√
EGP (ระบบจัดซื้อจัดจ้าง)	กองคลัง อบต.			√	√	√
หนังสือสั่งการต่างๆออกโดยหน่วยงาน	หน่วยงานต่าง ๆ ที่ได้รับ		√	√	√	√
หนังสือสั่งการต่างๆ	หน่วยงานต้นสังกัด/หน่วยงานผู้กำกับดูแล		√	√	√	√
เอกสารใบแจ้งหนี้	คู่ค้า/หน่วยงานต่าง ๆ			√	√	√
ข้อมูลประกอบการจัดทำแผนงบประมาณประจำปีงบประมาณ	หน่วยงานต่าง ๆ ในเขต อบต. และอำเภอ					√

๔) ความต้องการด้านบุคลากรเพื่อความต่อเนื่องเพื่อปฏิบัติงาน (Personnel Requirement)

ตารางที่ ๗ การระบุจำนวนบุคลากรหลักที่จำเป็น

ประเภททรัพยากร	๔ ชั่วโมง	๑ วัน	๑ สัปดาห์	๒ สัปดาห์	๑ เดือน
จำนวนบุคลากรปฏิบัติงานที่สำนักงาน /สถานที่ปฏิบัติงานสำรอง	๕	๕	๕	๑๐	๑๕
จำนวนบุคลากรปฏิบัติงานที่บ้าน	๑๐	๑๐	๑๐	๕	-
รวม	๑๕	๑๕	๑๕	๑๕	๑๕

๕) ความต้องการด้านผู้ให้บริการที่สำคัญ (Service Requirement)

ตารางที่ ๘ การระบุจำนวนผู้ให้บริการที่ต้องติดต่อหรือขอรับบริการ

ประเภททรัพยากร	๔ ชั่วโมง	๑ วัน	๑ สัปดาห์	๒ สัปดาห์	๑ เดือน
ผู้ให้บริการเชื่อมโยงระบบเครือข่ายอินเทอร์เน็ต	๑	๑	๑	๑	๑
รวม	๑	๑	๑	๑	๑

หมายเหตุ ให้จัดหาอุปกรณ์เชื่อมโยงระบบเครือข่ายผ่านอินเทอร์เน็ตแบบพกพา (Air Card) ของผู้ให้บริการโทรศัพท์มือถือเชื่อมโยงการบริหารเทคโนโลยีสารสนเทศและข้อมูลที่สำคัญของหน่วยงานกลางผ่านอินเทอร์เน็ตในกรณีผู้ให้บริการหลักและสำรองไม่สามารถให้บริการได้ภายในระยะเวลาที่กำหนด

ขั้นตอนการบริหารความต่อเนื่องและกอบกู้กระบวนการ

วันที่ ๑ การตอบสนองต่อเหตุการณ์ทันที (ภายใน ๒๔ ชั่วโมง) การปฏิบัติการใดๆ ให้บุคลากรของหน่วยงานทุกกลุ่ม คำนึงถึงความปลอดภัยในชีวิตของตนเองและบุคลากรอื่นและปฏิบัติตามแนวทาง แผนเผชิญเหตุ และขั้นตอนการปฏิบัติงานที่กำหนดอย่างเคร่งครัด

ขั้นตอนและกิจกรรม	บทบาทความรับผิดชอบ	ดำเนินการแล้วเสร็จ
-แจ้งเหตุฉุกเฉิน วิกฤติ ตามกระบวนการ/CallTree ให้กับบุคลากรหลักในหน่วยงาน และกลุ่มงาน	หัวหน้า ทีมบริหารความต่อเนื่องของหน่วยงาน	ภายใน ๑ ชั่วโมง
-จัดประชุมคณะบริหารความต่อเนื่องเพื่อรับทราบและประเมินความเสียหาย ผลกระทบต่อการดำเนินงานและให้บริการ และทรัพยากรสำคัญที่ต้องใช้ในการบริหารความต่อเนื่อง - ทบทวนกระบวนการงานที่มีความเร่งด่วนและ/ส่งผลกระทบต่ออย่างสูง จำเป็นต้องดำเนินการ	ทีมบริหารความต่อเนื่องของหน่วยงาน	ภายใน ๒ ชั่วโมง

ขั้นตอนและกิจกรรม	บทบาทความรับผิดชอบ	ดำเนินการแล้วเสร็จ
-รับทราบและพิจารณาอนุมัติ กระบวนการที่มี/ความเร่งด่วน และ ส่งผลกระทบอย่างสูงจำเป็นต้อง ดำเนินงานหรือปฏิบัติด้วยมือ (Manual Processing)	หัวหน้าคณะกรรมการต่อเนื่อง	ภายใน ๓ ชั่วโมง
- รับทราบรายงานจากหน่วยงาน ครอบคลุม ๑) สรุปจำนวนและรายชื่อบุคลากรที่ ได้รับบาดเจ็บ/ เสียชีวิต ๒) ความเสียหายและผลกระทบต่อ การดำเนินงานและให้บริการ ๓) ทรัพยากรสำคัญที่ต้องใช้ในการ บริหารความต่อเนื่อง ๔) กระบวนการงานที่มีความเร่งด่วน และส่งผล/กระทบอย่างสูง จำเป็นต้องดำเนินงานหรือปฏิบัติ ด้วยมือ (Manual Processing)	หัวหน้าคณะกรรมการต่อเนื่อง/ และหัวหน้าทีมงานบริหารความ ต่อเนื่อง	ภายใน ๔ ชั่วโมง
- พิจารณาและอนุมัติเนื้อหาและ ข้อความ เพื่อใช้ในการสื่อสารและ รายงานสถานการณ์แก่บุคลากรใน หน่วยงานให้ทราบ	หัวหน้าคณะกรรมการต่อเนื่อง/ และหัวหน้าทีมงานบริหารความ ต่อเนื่อง	ภายใน ๔ ชั่วโมง
- พิจารณาและอนุมัติจัดหา ทรัพยากรที่จำเป็นต้องใช้ในการ บริหารความต่อเนื่อง: ๑) สถานที่ปฏิบัติงานสำรอง ๒) วัสดุอุปกรณ์ที่สำคัญ ๓) เทคโนโลยีสารสนเทศและข้อมูล ที่สำคัญ ๔) บุคลากรหลัก ๕) คู่ค้า/ราษฎรผู้ประสพภัย	หัวหน้าคณะกรรมการต่อเนื่อง	ภายใน ๔ ชั่วโมง

ขั้นตอนและกิจกรรม	บทบาทความรับผิดชอบ	ดำเนินการแล้วเสร็จ
- พิจารณา ประสานงาน จัดสรรเงิน สำรอง - รายงานความคืบหน้าให้แก่หัวหน้า คณะ บริหารความต่อเนื่องของ จังหวัดอุทัยธานี และหน่วยงาน กำกับดูแลอย่างสม่ำเสมอหรือตามที่ ได้มีการกำหนด		ภายใน ๔ ชั่วโมง

วันที่ ๒ – ๗ การตอบสนองในระยะสั้น

การปฏิบัติการใด ๆ ให้บุคลากรของหน่วยงานทุกกลุ่ม คำนึงถึงความปลอดภัยในชีวิตของตนเองและบุคลากรอื่น และปฏิบัติตามแนวทางและแผนเผชิญเหตุและขั้นตอนการปฏิบัติงานที่กำหนดอย่างเคร่งครัด

ขั้นตอนและกิจกรรม	บทบาทความรับผิดชอบ	ดำเนินการแล้วเสร็จ
- ติดตามสถานะภาพการกอบกู้คืนมาของ ทรัพยากร ที่ได้รับผลกระทบ และประเมิน ความจำเป็นและระยะเวลาที่ต้องใช้ในการกอบ กู้คืน	หัวหน้าคณะบริหารความ ต่อเนื่อง/และหัวหน้าทีมงาน บริหารความต่อเนื่อง	ภายใน ๓ วัน
- รับทราบและกำหนดแนวทางการเตรียมความ พร้อมและข้อจำกัดในการจัดหาและทรัพยากร ที่จำเป็นต้องใช้ในการบริหารความต่อเนื่อง : ๑) สถานที่ปฏิบัติงานสำรอง ๒) วัสดุอุปกรณ์ที่สำคัญ ๓) เทคโนโลยีสารสนเทศและข้อมูลที่สำคัญ ๔) บุคลากรหลัก ๕) รายชื่อผู้ประสานภัย/ผู้ให้บริการที่สำคัญ สนับสนุนด้านการช่วยเหลือจาก ตำรวจ, สมาคม กู้ชีพกู้ภัย, อปพร., อสม.	หัวหน้าคณะบริหารความ ต่อเนื่อง/และหัวหน้าทีมงาน บริหารความต่อเนื่อง	ภายใน ๓ วัน
- รายงานความคืบหน้าให้แก่หัวหน้าคณะ บริหารความต่อเนื่อง ขององค์การบริหารส่วน ตำบลเขากวางทอง และหน่วยงานกำกับดูแล อย่างสม่ำเสมอ	คณะบริหารความต่อเนื่องของ องค์การบริหารส่วนตำบล หนองฉาง	ภายใน ๗ วัน

วันที่ ๘ การตอบสนองระยะกลาง (๑ สัปดาห์)

การปฏิบัติการใด ๆ ให้บุคลากรของหน่วยงานทุกกลุ่ม คำนึงถึงความปลอดภัยในชีวิตของตนเองและบุคลากรอื่น และปฏิบัติตามแนวทางและแผนเผชิญเหตุและขั้นตอนการปฏิบัติงานที่กำหนดอย่างเคร่งครัด

ขั้นตอนและกิจกรรม	บทบาทความรับผิดชอบ	ดำเนินการแล้วเสร็จ
- ติดตามสถานะภาพการกอบกู้คืนมาของทรัพยากรที่ได้รับผลกระทบ และประเมินและความจำเป็นและระยะเวลาที่ต้องใช้ในการกอบกู้คืน	หัวหน้าคณะบริหารความต่อเนื่อง/และหัวหน้าทีมงานบริหารความต่อเนื่อง	ภายใน ๓ วัน
- พิจารณาและอนุมัติการจัดหาทรัพยากรที่จำเป็นต้องใช้เพื่อดำเนินงานและให้บริการและตามปกติ: ๑) สถานที่ปฏิบัติงานสำรอง ๒) วัสดุอุปกรณ์ที่สำคัญ ๓) เทคโนโลยีสารสนเทศและข้อมูลที่สำคัญ ๔) บุคลากรหลัก ๕) รายชื่อผู้ประสพภัย/ผู้ให้บริการที่สำคัญ สนับสนุนด้านการช่วยเหลือจาก ตำรวจ, กู้ชีพกู้ภัย, อปพร., อสม.	หัวหน้าคณะบริหารความต่อเนื่อง/และหัวหน้าทีมงานบริหารความต่อเนื่อง	ภายใน ๓ วัน
- รายงานความคืบหน้าให้แก่หัวหน้าคณะบริหารความต่อเนื่อง และหน่วยงานกำกับดูแลอย่างสม่ำเสมอหรือตามที่ได้มีการกำหนด	คณะบริหารความต่อเนื่องขององค์การบริหารส่วนตำบลหนองฉาง	ภายใน ๗ วัน

การตอบสนองระยะยาว (มากกว่า ๑ เดือน)

การปฏิบัติการใดให้บุคลากรของหน่วยงานทุกกลุ่ม คำนึงถึงความปลอดภัยในชีวิตของตนเองและบุคลากรอื่น และปฏิบัติตามแนวทางและแผนเผชิญเหตุและขั้นตอนการปฏิบัติงานที่กำหนดอย่างเคร่งครัด

ขั้นตอนและกิจกรรม	บทบาทความรับผิดชอบ	ดำเนินการแล้วเสร็จ
- ติดตามสถานะภาพการกอบกู้คืนมาของทรัพยากรที่ได้รับผลกระทบ และประเมินและความจำเป็นและระยะเวลาที่ต้องใช้ในการกอบกู้คืน	หัวหน้าคณะบริหารความต่อเนื่อง/และหัวหน้าทีมงานบริหารความต่อเนื่อง	ภายใน ๑๔ วัน

ขั้นตอนและกิจกรรม	บทบาทความรับผิดชอบ	ดำเนินการแล้วเสร็จ
<p>- พิจารณาและอนุมัติการจัดหาทรัพยากรที่จำเป็นต้อง ใช้เพื่อดำเนินงานและให้บริการและตามปกติ:</p> <p>๑) สถานที่ปฏิบัติงานสำรอง ๒) วัสดุอุปกรณ์ที่สำคัญ ๓) เทคโนโลยีสารสนเทศและข้อมูลที่สำคัญ ๔) บุคลากรหลัก ๕) รายชื่อผู้ประสพภัย/ผู้ให้บริการที่สำคัญ</p> <p>สนับสนุนด้านการช่วยเหลือจาก ตำรวจ, กู้ชีพกู้ภัย, อปพร., อสม.</p>	<p>หัวหน้าคณะบริหารความ ต่อเนื่อง/และหัวหน้าทีมงาน บริหารความต่อเนื่อง</p>	<p>ภายใน ๑๔ วัน</p>
<p>- รายงานความคืบหน้าให้แก่หัวหน้าคณะ บริหารความต่อเนื่อง และหน่วยงานกำกับ ดูแลอย่างสม่ำเสมอหรือตามที่ได้มีการ กำหนด</p>	<p>หัวหน้าและทีมงานความ ต่อเนื่องขององค์การบริหาร ส่วนตำบลหนองฉาง</p>	<p>ภายใน ๑๔ วัน</p>
<p>- ติดตามประเมินผลเพื่อค้นหาข้อบกพร่อง ปัญหาอุปสรรคในการดำเนินงานเพื่อหาแนว ทางแก้ไขปรับปรุงเพื่อให้แผนบริหารความ ต่อเนื่องมีประสิทธิภาพ ประสิทธิผลมาก ยิ่งขึ้น</p>	<p>หัวหน้าคณะบริหารความ ต่อเนื่อง/และหัวหน้าทีมงาน บริหารความต่อเนื่อง</p>	<p>ภายใน ๑๕ วัน</p>

การทดสอบ ปรับปรุง และทบทวนแผน (Exercising Maintaining and Reviewing)

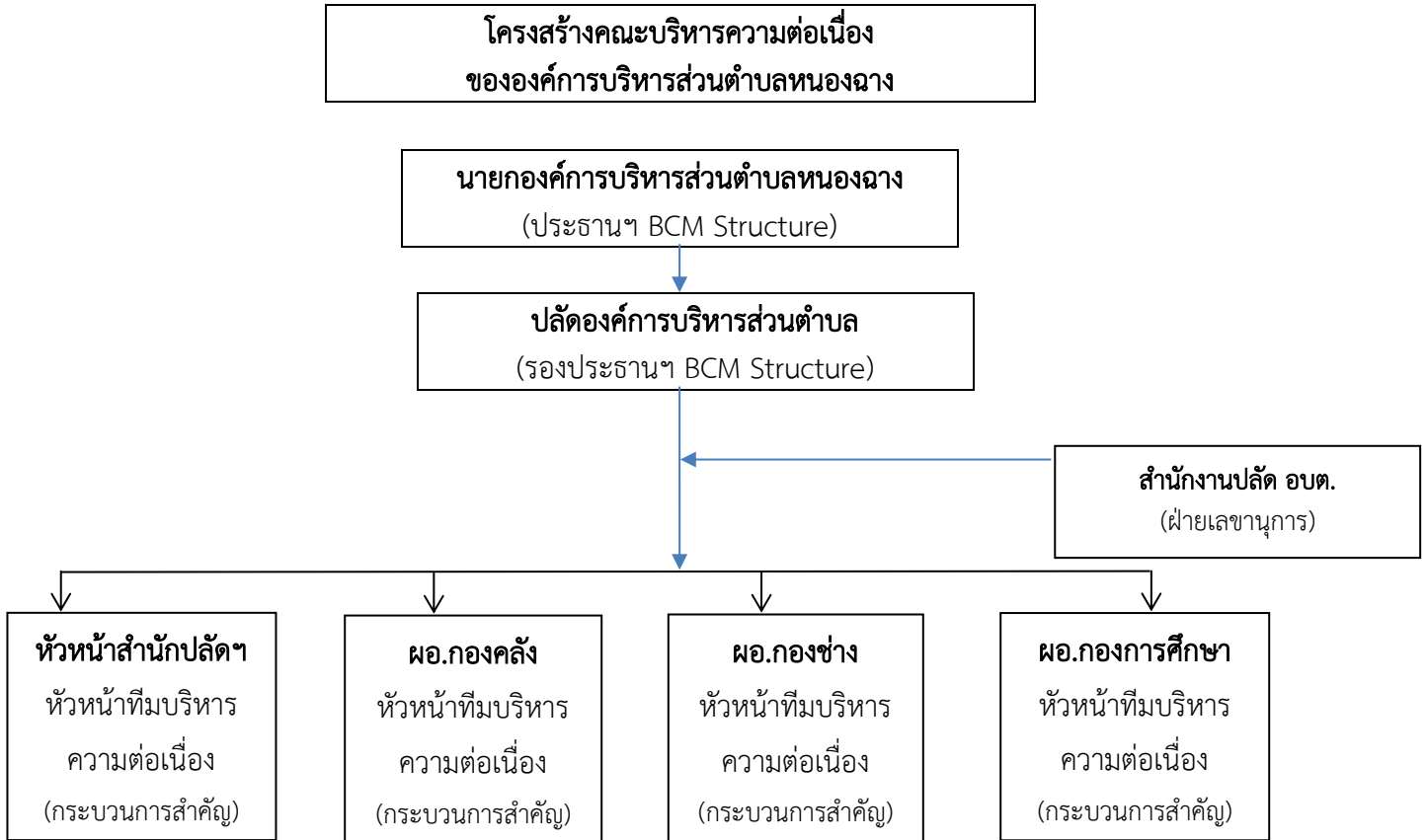
เพื่อให้แน่ใจได้ว่าการบริหารความพร้อมต่อสภาวะวิกฤต (BCM) ที่ได้จัดทำขึ้นสามารถใช้ได้จริง รวมทั้งเพื่อเตรียมความพร้อม ตลอดจนตรวจสอบความสามารถของบุคลากรและประสิทธิภาพของแผนในการตอบสนองต่อวิกฤตการณ์ ได้แก่ การซ้อมการแจ้งเหตุฉุกเฉินให้กับสมาชิกทีมงานที่เกี่ยวข้องตามผังรายชื่อทางโทรศัพท์การประชุมแลกเปลี่ยนความคิดเห็นกับทุกหน่วยที่เกี่ยวข้อง โดยจำลองโจทก์สถานการณ์ขึ้นมา การทดสอบโดยจำลองสถานการณ์เสมือนจริง หรือการทดสอบเต็มรูปแบบและใกล้เคียงสถานการณ์จริงมากที่สุด

การปลูกฝัง BCM ให้เป็นส่วนหนึ่งของวัฒนธรรมองค์กร

ซึ่งเป็นเรื่องที่ต้องใช้เวลาและจิตวิทยาที่จะทำให้บุคลากรทุกคนได้รับรู้ และเข้าใจถึงความสำคัญของ BCM ตลอดจนบทบาทหน้าที่ที่ทุกคนพึงมีเพื่อให้การปฏิบัติการกิจหรือการให้บริการประชาชนที่สำคัญสามารถดำเนินต่อไปได้ในยามที่เกิดเหตุวิกฤต

**คณะกรรมการบริหารความต่อเนื่อง ขององค์การบริหารส่วนตำบลหนองฉาง
(BCM Structure) ประกอบด้วย**

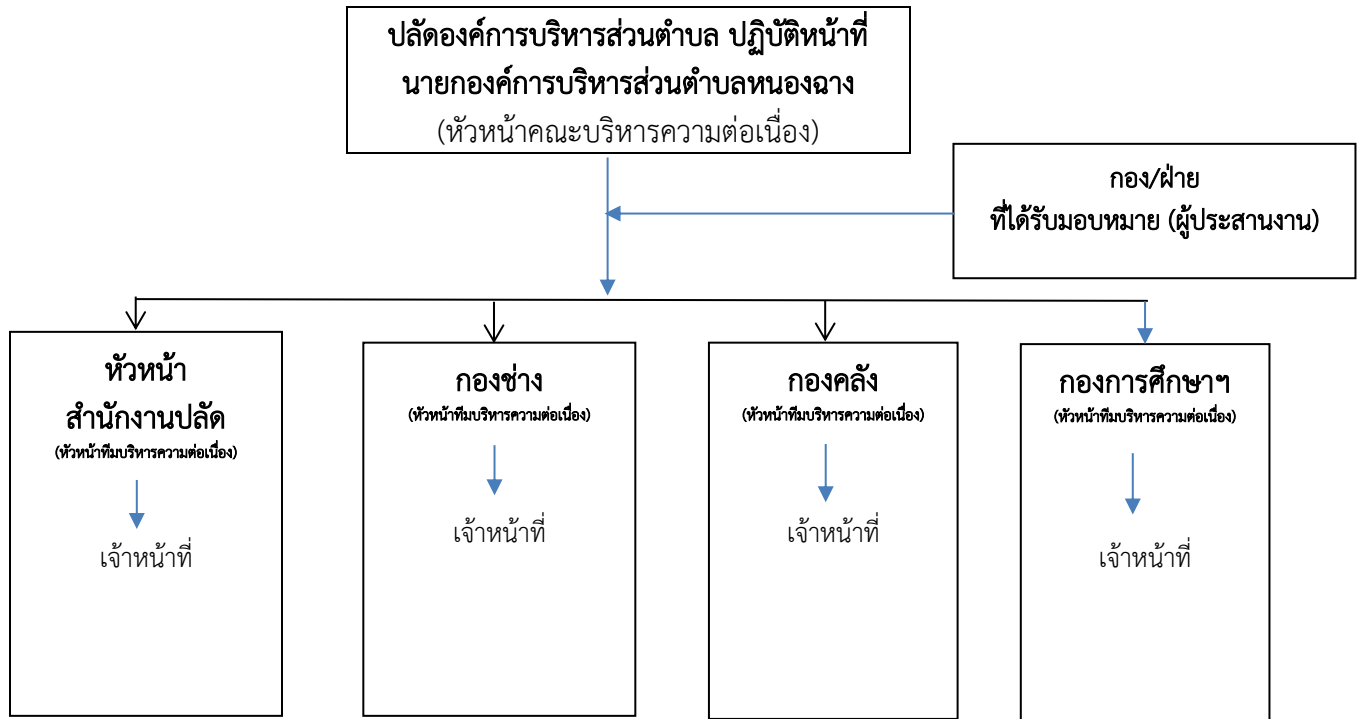
- ๑) ประธาน/รองประธานคณะกรรมการ (BCM Structure)
- ๒) หัวหน้าทีมบริหารความต่อเนื่อง
- ๓) ฝ่ายเลขานุการคณะกรรมการ (BCM Structure)



คณะกรรมการบริหารความต่อเนื่อง (BCM Structure) มีอำนาจและหน้าที่ดังนี้

- ๑. ผลักดันให้การสนับสนุนให้แต่ละสำนัก/กอง มีการจัดทำแผนบริหารความต่อเนื่องและนำเสนอกรอบดำเนินการในสภาวะวิกฤตต่าง ๆ
- ๒. จัดตั้งทีมบริหารความต่อเนื่อง กำหนดตัวชี้วัด ผลการดำเนินงานของเจ้าหน้าที่ ขั้นตอนการปรับระดับของเหตุการณ์ และวิธีการบริหารความพร้อมต่อสภาวะวิกฤต
- ๓. รวบรวมกระบวนการงานตลอดจนตัวชี้วัดต่าง ๆ ที่ทีมงานแต่ละสำนัก/กอง นำเสนอเพื่อวิเคราะห์ประมวลผลจัดทำเป็นแผนในระดับองค์กร
- ๔. ติดตาม ประเมินผล พร้อมทั้งรายงานความคืบหน้าต่อนายกองค์การบริหารส่วนตำบลหนองฉาง

กระบวนการแจ้งเหตุฉุกเฉิน Call Tree



เพื่อให้แผนดำเนินธุรกิจอย่างต่อเนื่อง (BCP) สามารถนำไปปฏิบัติใช้ได้อย่างมีประสิทธิภาพและเกิดประสิทธิผล กำหนดให้มีกระบวนการแจ้งเหตุฉุกเฉิน Call Tree ขององค์การบริหารส่วนตำบลเขากวางทอง ขึ้น โดยกระบวนการ Call Tree คือ กระบวนการแจ้งเหตุฉุกเฉินให้กับสมาชิกในคณะกรรมการความต่อเนื่องและทีมบริหารความต่อเนื่อง มีวัตถุประสงค์เพื่อให้สามารถบริหารจัดการในการติดต่อบุคคลากรของหน่วยงาน ภายหลังจากมีการประกาศเหตุการณ์ฉุกเฉินหรือสภาวะวิกฤต

กระบวนการ Call Tree เริ่มต้นที่หัวหน้าคณะกรรมการความต่อเนื่องแจ้งให้ผู้ประสานงานคณะกรรมการความต่อเนื่องทราบถึงเหตุการณ์ฉุกเฉิน เพื่อให้ผู้ประสานงานฯ แจ้งให้หัวหน้าทีมบริหารความต่อเนื่องรับทราบเหตุการณ์ฉุกเฉิน และการประกาศใช้แผนดำเนินธุรกิจอย่างต่อเนื่องฯ จากนั้นทีมบริหารความต่อเนื่องของแต่ละสำนัก/กอง มีหน้าที่แจ้งไปยังบุคลากรภายใต้การบังคับบัญชาเพื่อรับทราบ โดยมีรายชื่อบุคลากร ดังนี้

ตารางที่ ๑ รายชื่อบุคลากรในกระบวนการแจ้งเหตุฉุกเฉินของสำนักงานปลัด

บุคลากรหลัก	หมายเลขโทรศัพท์	บทบาท	หัวหน้าทีม/บุคลากรสำรอง	หมายเลขโทรศัพท์
นายสมพงษ์ ทองแท่ง	๐๙๔-๙๔๑๕๖๙๐	หัวหน้าคณะทำงาน สำนักปลัด อบต.	นายธวัช วงศ์สุวรรณ นางชนิษฐา พรหมสุพันธ์ สิบโทอาทิตย์ แถมพยัคฆ์ นายฉัตรมงคล สุวรรณเศรษฐ์ นางสาวเบญจพร มณีเสวตร์ นายเฉลิมวุฒิ เหล่าเข้ม นางสาวนันทรัตน์ มณีเสวตร์	๐๘๑-๕๒๖๒๙๗๘ ๐๙๔-๒๓๕๑๙๖๖ ๐๘๑-๐๔๐๔๘๔๗ ๐๘๗-๑๙๗๐๐๒๐ ๐๙๑-๐๒๖๕๑๕๗ ๐๘๓-๒๑๕๓๒๙๙ ๐๘๐-๔๖๕๙๙๖๖

ตารางที่ ๒ รายชื่อบุคลากรในกระบวนการแจ้งเหตุฉุกเฉินของกองช่าง

บุคลากรหลัก	หมายเลขโทรศัพท์	บทบาท	หัวหน้าทีม/บุคลากรสำรอง	หมายเลขโทรศัพท์
นายพัลลภ คงไทย	๐๙๓-๐๑๐๗๕๕๔	หัวหน้าคณะทำงาน กองช่าง	นายสรารุช ทองคำขาว นายไพโรจน์ ทุ่งทอง	๐๘๔-๕๗๖๒๖๖ ๐๘๑-๘๘๗๔๙๖๘

ตารางที่ ๓ รายชื่อบุคลากรในกระบวนการแจ้งเหตุฉุกเฉินของกองคลัง

บุคลากร	หมายเลขโทรศัพท์	บทบาท	หัวหน้าทีม/บุคลากรสำรอง	หมายเลขโทรศัพท์
นางนภา คุ่มโพธิ์	๐๘๑-๗๔๐๐๔๖๒	หัวหน้าคณะทำงาน กองคลัง	นางทิพวรรณ จินตกลีกรรม นางพิมพ์นภา แก้วเชิงคำ นางกัจจา แม่นศรี นางสาวยอดข้าว ไยบัว	๐๘๖-๐๓๕๒๒๔๙ ๐๙๕-๙๕๑๕๔๙๖ ๐๘๖-๖๕๖๔๒๕๒ ๐๘๒-๑๖๙๒๔๒๘

ตารางที่ ๔ รายชื่อบุคลากรในกระบวนการแจ้งเหตุฉุกเฉินของกองการศึกษา ศาสนา และวัฒนธรรม

บุคลากร	หมายเลขโทรศัพท์	บทบาท	หัวหน้าทีม/บุคลากรสำรอง	หมายเลขโทรศัพท์
นางมณฑาทิพย์ ธนะแสง	๐๘๑-๒๙๐๖๔๔๖	หัวหน้าคณะทำงาน กองการศึกษาฯ	นางสาวชนิศา วงศ์ประเสริฐ นางสาววิไลพร เชื้อวงศ์ นางอัมไพ สุดฤทธิ์	๐๘๘-๒๗๓๐๙๐๔ ๐๖๓-๕๔๙๖๕๕ ๐๘๗-๘๕๐๑๖๘๘

แบบตรวจสอบความครบถ้วนของแผนดำเนินธุรกิจอย่างต่อเนื่องของหน่วยงานภาครัฐ (BCP Checklist)

หน่วยงาน ..องค์การบริหารส่วนตำบลหนองฉาง...

แบบฟอร์มนี้มีวัตถุประสงค์เพื่อให้หน่วยงานใช้ในการสำรวจตนเอง เพื่อให้มั่นใจว่าแผนมีความครบถ้วนและสมบูรณ์ตามแนวทางของการจัดทำ BCP รวมทั้งสำรวจความพร้อมของระบบ e-Service และระบบเทคโนโลยีดิจิทัลที่รองรับการบริหารงานภายในและงานบริการของหน่วยงานได้อย่างต่อเนื่องแม้ประสบภาวะวิกฤต

รายการตรวจสอบ	มี	ไม่มี
ส่วนที่ ๑ ข้อมูลพื้นฐาน		
๑.๑ ก่อนหน้านี้มีแผนเดิมอยู่	<input type="checkbox"/>	<input checked="" type="checkbox"/>
๑.๒ แผน BCP ที่จัดทำขึ้นในครั้งนี้อาจรองรับเหตุการณ์ ดังต่อไปนี้		
● เหตุการณ์อัคคีภัย	<input checked="" type="checkbox"/>	<input type="checkbox"/>
● เหตุการณ์อุทกภัย	<input checked="" type="checkbox"/>	<input type="checkbox"/>
● เหตุการณ์ชุมนุมประท้วง/จลาจล	<input type="checkbox"/>	<input checked="" type="checkbox"/>
● เหตุการณ์โรคระบาด	<input checked="" type="checkbox"/>	<input type="checkbox"/>
ส่วนที่ ๒ องค์ประกอบตามแนวทางของการจัดทำ BCP		
๒.๑ ทีมงานแผนดำเนินธุรกิจอย่างต่อเนื่อง	<input checked="" type="checkbox"/>	<input type="checkbox"/>
๒.๒ ผลกระทบต่อกระบวนการทำงานหรือการให้บริการ (BIA)	<input checked="" type="checkbox"/>	<input type="checkbox"/>
๒.๓ ความต้องการทรัพยากรที่สำคัญ	<input checked="" type="checkbox"/>	<input type="checkbox"/>
๒.๔ กลยุทธ์และแนวทางในการบริหารความต่อเนื่อง		
● ด้านอาคาร/สถานที่ปฏิบัติงานสำรอง	<input checked="" type="checkbox"/>	<input type="checkbox"/>
● ด้านวัสดุอุปกรณ์ที่สำคัญ	<input checked="" type="checkbox"/>	<input type="checkbox"/>
● ด้านเทคโนโลยีสารสนเทศและข้อมูลที่สำคัญ	<input checked="" type="checkbox"/>	<input type="checkbox"/>
● ด้านบุคลากร	<input checked="" type="checkbox"/>	<input type="checkbox"/>
● ด้านลูกค้า /ผู้ให้บริการ/ผู้ที่มีส่วนได้ส่วนเสียที่สำคัญ	<input checked="" type="checkbox"/>	<input type="checkbox"/>
๒.๕ กระบวนการแจ้งเหตุฉุกเฉิน (Call Tree)	<input checked="" type="checkbox"/>	<input type="checkbox"/>
๒.๖ ขั้นตอนการบริหารความต่อเนื่องและกอบกู้กระบวนการ	<input checked="" type="checkbox"/>	<input type="checkbox"/>