



แผนการดำเนินงาน  
ประจำปีงบประมาณ พ.ศ. ๒๕๖๓

ของ

เทศบาลตำบลหนองขาหย่าง  
อำเภอหนองขาหย่าง จังหวัด  
อุทัยธานี

## คำนำ

ตามระเบียบกระทรวงมหาดไทยว่าด้วยการจัดทำแผนพัฒนาขององค์กรปกครองส่วนท้องถิ่น พ.ศ. ๒๕๔๘ (ฉบับที่ ๒) พ.ศ. ๒๕๕๙ และ (ฉบับที่ ๓) พ.ศ. ๒๕๖๑ กำหนดให้ดำเนินการจัดทำแผนพัฒนาท้องถิ่น และแผนดำเนินงาน เพื่อเป็นการกำหนดทิศทางในการพัฒนาให้สอดคล้องกันกับแผนพัฒนาท้องถิ่น และงบประมาณรายจ่ายประจำปี เพื่อให้การดำเนินการพัฒนาเป็นไปตามยุทธศาสตร์การพัฒนาที่ได้วางไว้ สำหรับแผนการดำเนินงาน ที่มีจุดมุ่งหมายเพื่อแสดงถึงรายละเอียดของแผนงาน/โครงการพัฒนาและกิจกรรมการพัฒนา ที่ดำเนินการจริงทั้งหมดในพื้นที่ของเทศบาลตำบลหนองขาหย่าง ประจำปีงบประมาณ ๒๕๖๓ ลดความซ้ำซ้อนของโครงการ มีการประสานและบูรณาการทำงานกับหน่วยงานและจำแนกรายละเอียดต่าง ๆ ของแผนงาน/โครงการในแผนการดำเนินงาน

เทศบาลตำบลหนองขาหย่าง ได้จัดทำการดำเนินงานขึ้นโดยความร่วมมือของคณะกรรมการสนับสนุนการจัดทำแผนเทศบาลตำบลหนองขาหย่าง และหวังเป็นอย่างยิ่งว่าแผนการดำเนินงาน ประจำปี ๒๕๖๓ ของเทศบาลตำบลหนองขาหย่าง ฉบับนี้ เป็นเครื่องมือสำคัญในการบริหารงาน เพื่อควบคุมการดำเนินงานให้ เป็นไปอย่างเหมาะสมและมีประสิทธิภาพ สามารถขับเคลื่อนไปได้ตามวัตถุประสงค์ และเป้าหมายที่กำหนดไว้

## สารบัญ

		หน้า
ส่วนที่ ๑	บทนำ	๑
ส่วนที่ ๒	บัญชีโครงการและกิจกรรม	๔

ส่วนที่ ๑

บทนำ

## ส่วนที่ ๑ บทนำ

แผนการดำเนินงาน หมายถึง แผนการดำเนินงานขององค์กรปกครองส่วนท้องถิ่นที่แสดงถึงรายละเอียดของแผนงาน/โครงการพัฒนาและกิจกรรมที่ดำเนินการจริงทั้งหมดในพื้นที่ขององค์กรปกครองส่วนท้องถิ่น ประจำปีงบประมาณ นั้น

โครงการพัฒนา เป็นโครงการที่มีวัตถุประสงค์สนองต่อการพัฒนาขององค์กรปกครองส่วนท้องถิ่น และดำเนินการเพื่อให้การพัฒนาบรรลุตามวิสัยทัศน์ขององค์กรปกครองส่วนท้องถิ่นที่กำหนดไว้ แผนการดำเนินงานจะกำหนดรายละเอียดของโครงการ/กิจกรรมการพัฒนา ที่จะบรรจุในแผนการดำเนินงานจะมีที่มาจาก

๑. งบประมาณรายจ่ายประจำปีขององค์กรปกครองส่วนท้องถิ่น (รวมทั้งเงินอุดหนุนที่องค์กรปกครองส่วนท้องถิ่นอุดหนุนให้หน่วยงานอื่นดำเนินการ)
๒. โครงการ/กิจกรรมการพัฒนาที่องค์กรปกครองส่วนท้องถิ่นดำเนินการเองไม่ใช้งบประมาณ (ถ้ามี)
๓. โครงการ/กิจกรรมการพัฒนาของหน่วยราชการ ส่วนกลาง ส่วนภูมิภาค หรือหน่วยงานอื่นๆ ที่ดำเนินการในพื้นที่ โดยให้ตรวจสอบจากแผนปฏิบัติราชการประจำปีของจังหวัด หรืออาจสอบถามไปยังหน่วยงานที่เกี่ยวข้อง
๔. โครงการ/กิจกรรมการพัฒนาอื่นๆ ที่องค์กรปกครองส่วนท้องถิ่นตรวจสอบจากแผนปฏิบัติราชการประจำปีของจังหวัดหรือสอบถามไปยังหน่วยงานต่างๆที่เกี่ยวข้อง

### วัตถุประสงค์ของแผนการดำเนินงาน

๑. เพื่อแสดงถึงรายละเอียดของโครงการที่จะดำเนินการในปีงบประมาณ ๒๕๖๓
๒. เพื่อแสดงถึงรายละเอียดของโครงการ/กิจกรรมการพัฒนา ของเทศบาลตำบลหนองขาหย่าง ที่ดำเนินการเอง รวมทั้งอุดหนุนให้หน่วยงานอื่นดำเนินการ
๓. เพื่อทราบถึงงบประมาณประมาณการที่จะดำเนินการในปีงบประมาณ ๒๕๖๒
๔. เพื่อลดความซ้ำซ้อนของโครงการ
๕. เพื่อแสดงให้เห็นถึงข้อมูลจากทุกหน่วยงานที่จะเข้ามาดำเนินการในเขตพื้นที่เทศบาลตำบลหนองขาหย่าง ภายในปีงบประมาณ ๒๕๖๓
๖. เป็นเครื่องมือสำคัญในการบริหารงานของผู้บริหารท้องถิ่น เพื่อควบคุมการดำเนินงานให้ เป็นไปอย่างเหมาะสม และมีประสิทธิภาพ

## ขั้นตอนการจัดทำแผนดำเนินงาน

๑. คณะกรรมการสนับสนุนการพัฒนา เก็บรวบรวมข้อมูลโครงการ/กิจกรรม ที่จะมีการดำเนินการจริงในพื้นที่เทศบาลตำบลหนองขาหย่าง ซึ่งรวมถึงโครงการ/กิจกรรม ที่หน่วยงานอื่นจะเข้ามาดำเนินการในพื้นที่ โดยข้อมูลดังกล่าวตรวจสอบจากแผนดำเนินการพัฒนาจังหวัด/อำเภอ

๒. คณะกรรมการพัฒนาเทศบาล พิจารณาร่างแผนการดำเนินงาน แล้วเสนอผู้บริหารท้องถิ่น ประกาศเป็นแผนการดำเนินงาน ทั้งนี้ให้ปิดประกาศภายในสิบห้าวันนับแต่วันที่ประกาศเพื่อให้ประชาชนในท้องถิ่นทราบโดยทั่วกัน และต้องปิดประกาศอย่างน้อยสามสิบวัน

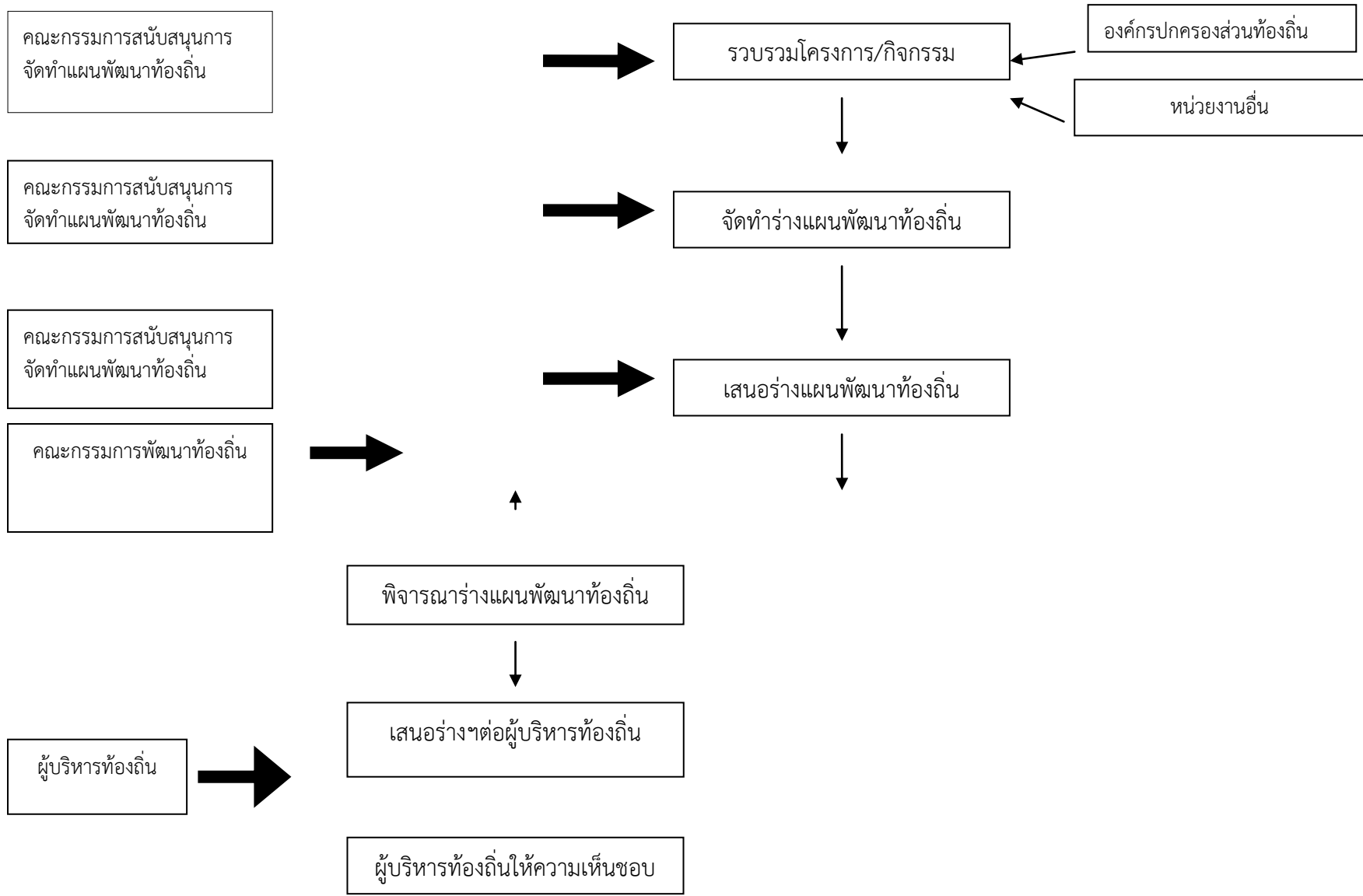
## ประโยชน์ของแผนการดำเนินงาน

๑. เพื่อแสดงถึงรายละเอียดของโครงการ/กิจกรรมการพัฒนา ของเทศบาลตำบลหนองขาหย่าง ที่ดำเนินการเอง รวมทั้งอุดหนุนให้หน่วยงานอื่นดำเนินการ

๒. เพื่อลดความซ้ำซ้อนของโครงการ

๓. เป็นเครื่องมือสำคัญในการบริหารงานของผู้บริหารท้องถิ่น เพื่อควบคุมการดำเนินงานให้ เป็นไปอย่างเหมาะสม และมีประสิทธิภาพ

### แผนภูมิการจัดทำแผนพัฒนาท้องถิ่น



## ส่วนที่ ๒

บัญชีโครงการ/กิจกรรม



**บัญชีสรุปจำนวนโครงการและงบประมาณ  
แผนการดำเนินงาน ประจำปีงบประมาณ พ.ศ. ๒๕๖๓  
เทศบาลตำบลหนองขาหย่าง**

ยุทธศาสตร์/แนวทาง	จำนวนโครงการ ที่ดำเนินการ	คิดเป็น ร้อยละของ โครงการ ทั้งหมด	จำนวน งบประมาณ	คิดเป็นร้อยละ ของงบประมาณ ทั้งหมด	หน่วย ดำเนินการ
๑. ยุทธศาสตร์การพัฒนาด้านโครงสร้างพื้นฐาน <u>แนวทางการพัฒนา</u> ปรับปรุงระบบรางระบายน้ำ					
- แผนงานอุตสาหกรรมและการโยธา <u>แนวทางการพัฒนา</u> เส้นทางคมนาคม	๖	๗.๓๒	๒,๔๕๐,๐๐๐	๙.๖๐	กองช่าง
- แผนงานอุตสาหกรรมและการโยธา <u>แนวทางการพัฒนา</u> ปรับปรุงแหล่งน้ำเพื่อการเกษตร	๑๔	๑๗.๐๗	๕,๖๙๖,๐๐๐	๒๒.๓๓	กองช่าง
- แผนงานอุตสาหกรรมและการโยธา <u>แนวทางการพัฒนา</u> การขยายเขตไฟฟ้าสาธารณะ	๑	๑.๒๒	๑๒๐,๐๐๐	๐.๔๗	กองช่าง
- แผนงานอุตสาหกรรมและการโยธา	๑	๑.๒๒	๑๐๐,๐๐๐	๐.๓๙	กองช่าง
<b>รวม</b>	<b>๒๒</b>	<b>๒๖.๘๓</b>	<b>๘,๓๖๖,๐๐๐</b>	<b>๓๒.๗๙</b>	
๒. ยุทธศาสตร์การพัฒนาศักยภาพธรรมชาติและสิ่งแวดล้อมอย่างมีส่วนร่วม <u>แนวทาง</u> การจัดการขยะมูลฝอยของเสียอันตราย					
๒.๑ แผนงานสร้างความเข้มแข็งของชุมชน <u>แนวทาง</u> อนุรักษ์และฟื้นฟูทรัพยากรธรรมชาติและสิ่งแวดล้อมเพื่อสร้างความสมดุล	๓	๓.๖๖	๔๕๐,๐๐๐	๑.๗๖	สำนักปลัด
๒.๒ แผนงานสาธารณสุข	๒	๒.๔๔	๔๐,๐๐๐	๐.๑๖	สำนักปลัด
๒.๓ แผนงานรักษาความสงบภายใน	๑	๑.๒๒	๑๓๐,๐๐๐	๐.๕๑	สำนักปลัด
<u>แนวทาง</u> ร่วมมือกับทุกภาคส่วนในการอนุรักษ์ฟื้นฟูป่าไม้และป่าชุมชน					
๒.๑ แผนงานสร้างความเข้มแข็งของชุมชน	๒	๒.๔๔	๑๕๐,๐๐๐	๐.๕๙	สำนักปลัด
<b>รวม</b>	<b>๘</b>	<b>๙.๗๖</b>	<b>๗๗๐,๐๐๐</b>	<b>๓.๐๒</b>	

ยุทธศาสตร์/แนวทาง	จำนวนโครงการ ที่ดำเนินการ	คิดเป็นร้อยละ ของโครงการ ทั้งหมด	จำนวน งบประมาณ	คิดเป็นร้อยละ ขอ งบประมาณ ทั้งหมด	หน่วย ดำเนินการ
๓. ยุทธศาสตร์การพัฒนาด้านเศรษฐกิจ <u>แนวทาง ส่งเสริมและพัฒนารายได้ให้กับชุมชน</u> ๓.๑ แผนงานสร้างความเข้มแข็งของชุมชน	๓	๓.๖๖	๑๖๐,๐๐๐	๐.๖๓	สำนักปลัด
รวม	๓	๓.๖๖	๑๖๐,๐๐๐	๐.๖๓	
๔. ยุทธศาสตร์การพัฒนาคคนและสังคมที่มีคุณภาพ <u>แนวทางการพัฒนาส่งเสริมคุณภาพชีวิตของประชาชนให้อยู่ดีมีสุข</u> ๔.๑ แผนงานสาธารณสุข ๔.๒ แผนงานการศึกษา <u>แนวทางส่งเสริมศาสนา ศิลปวัฒนธรรม ประเพณี ภูมิปัญญาท้องถิ่นตามเทศกาล</u> ๔.๓ แผนงานการศาสนา วัฒนธรรมและนันทนาการ	๖ ๑๕ ๕	๗.๓๒ ๑๘.๒๙ ๖.๑๐	๑,๐๐๐,๐๐๐ ๓,๖๖๐,๐๐๐ ๑,๑๐๐,๐๐๐	๓.๙๒ ๑๔.๓๕ ๔.๓๑	กองสาธารณสุข กองการศึกษา สำนักปลัด
รวม	๒๖	๓๑.๗๑	๕,๗๖๐,๐๐๐	๒๒.๕๘	
๕. ยุทธศาสตร์การพัฒนา การเมืองการบริหาร <u>แนวทางการพัฒนาคุณภาพในการทำงานของบุคลากร</u> ๕.๑ แผนงานบริหารงานทั่วไป <u>แนวทางเพิ่มประสิทธิภาพในการบริการประชาชน</u> ๕.๑ แผนงานบริหารงานทั่วไป <u>แนวทางการพัฒนาประสิทธิภาพการป้องกันและบรรเทาสาธารณภัย</u> ๕.๒ แผนงานการรักษาความสงบภายใน	๔ ๑๓ ๖	๔.๘๘ ๑๕.๘๕ ๗.๓๒	๑,๐๗๕,๐๐๐ ๘,๖๙๐,๐๐๐ ๖๙๐,๐๐๐	๔.๒๑ ๓๔.๐๖ ๒.๗๐	สำนักปลัด สำนักปลัด,กองช่าง สำนักปลัด
รวม	๒๓	๒๘.๐๕	๑๐,๔๕๕,๐๐๐	๔๐.๙๗	
รวมทั้งสิ้น	๘๒	๑๐๐	๒๕,๕๑๑,๐๐๐	๑๐๐	

