



แผนอัตรากำลัง ๓ ปี

ของ

องค์การบริหารส่วนตำบลหนองหลวง
อำเภอสว่างอารมณ์ จังหวัดอุทัยธานี

ประจำปีงบประมาณ พ.ศ. ๒๕๖๔ – ๒๕๖๖



ประกาศองค์การบริหารส่วนตำบลหนองหลวง
เรื่อง กำหนดโครงสร้างส่วนราชการองค์การบริหารส่วนตำบลหนองหลวง

.....

อาศัยอำนาจตามข้อ ๒๒๕ ข้อ ๒๒๖ ข้อ ๒๒๗ ข้อ ๒๒๘ ข้อ ๒๒๙ ข้อ ๒๓๐ และข้อ ๒๓๑ หมวด ๑๑ ระเบียบเกี่ยวกับการบริหารและปฏิบัติงานตามนัยประกาศคณะกรรมการพนักงานส่วนตำบล จังหวัดอุทัยธานี เรื่องหลักเกณฑ์และเงื่อนไขเกี่ยวกับการบริหารงานบุคคลขององค์การบริหารส่วนตำบล ประกอบกับมติคณะกรรมการพนักงานส่วนตำบลจังหวัดอุทัยธานี ครั้งที่ ๙/๒๕๖๓ วันที่ ๒๘ กันยายน ๒๕๖๓ องค์การบริหารส่วนตำบลหนองหลวงจึงประกาศโครงสร้างส่วนราชการไว้ดังนี้

๑. สำนักงานปลัดองค์การบริหารส่วนตำบล

มีหน้าที่ความรับผิดชอบเกี่ยวกับราชการทั่วไปขององค์การบริหารส่วนตำบลและราชการที่มีได้ กำหนดให้เป็นหน้าที่ของส่วนราชการใดในองค์การบริหารส่วนตำบลโดยเฉพาะ รวมทั้งกำกับและเร่งรัด การปฏิบัติราชการของส่วนราชการในองค์การบริหารส่วนตำบลให้เป็นไปตามนโยบาย แนวทางและ เป็นการปฏิบัติราชการขององค์การบริหารส่วนตำบล โดยมีการแบ่งงานในสำนักงานปลัดองค์การบริหาร ส่วนตำบล ดังนี้

๑.๑ งานบริหารงานทั่วไป มีหน้าที่รับผิดชอบเกี่ยวกับการควบคุมดูแล การปฏิบัติงานใน หน้าที่ดังนี้

- ด้านสารบรรณ รับผิดชอบ จัดทำหนังสือ รับ-ส่งหนังสือต่าง ๆ และงานอื่น ๆ ที่ได้รับ มอบหมาย
- ด้านบริหารงานบุคคล มีหน้าที่รับผิดชอบเกี่ยวกับบุคคลของพนักงานส่วนตำบล พนักงานจ้าง เช่น การกำหนดตำแหน่งและอัตราเงินเดือน การคัดเลือก การบรรจุแต่งตั้ง การโอน การ รับโอน การเลื่อนระดับ การเลื่อนขั้นเงินเดือน การขอพระราชทานเครื่องราชอิสริยาภรณ์ การประเมิน ประสิทธิภาพ และประสิทธิผลการปฏิบัติงาน การวางแผนอัตรากำลัง งานพิจารณาบุคลากร การออก จากราชการ การขอรับบำเหน็จบำนาญ และงานอื่น ๆ ที่ได้รับมอบหมาย
- ด้านการเลือกตั้ง มีหน้าที่รับผิดชอบเกี่ยวกับจัดทำเอกสารต่าง ๆ เอกสารการเลือกตั้ง จัดเก็บทะเบียนข้อมูลต่าง ๆ เกี่ยวกับการเลือกตั้ง การประชาสัมพันธ์การเลือกตั้ง จัดให้มีการเลือกตั้ง การ ประสานงาน การเลือกตั้ง กับหน่วยงานที่เกี่ยวข้อง และงานอื่น ๆ ที่ได้รับมอบหมาย
- ด้านการตรวจสอบภายใน มีหน้าที่รับผิดชอบเกี่ยวกับ การตรวจสอบบัญชี เอกสาร เบิกจ่าย เอกสารการรับจ่ายเงินทุกประเภท ตรวจสอบการเก็บรักษาหลักฐานการบัญชีการตรวจสอบพัสดุ และการเก็บรักษา ตรวจสอบทรัพย์สินขององค์การบริหารส่วนตำบลและงานอื่น ๆ ที่ได้รับมอบหมาย

- ด้านอำนวยการ มีหน้าที่รับผิดชอบเกี่ยวกับ งานอำนวยการ อำนวยการความสะดวก
หน่วยงานต่าง ๆ สาธารณะกุศล งานรัฐพิธี และงานอื่น ๆ ที่ได้รับมอบหมาย

๑.๒ งานนโยบายและแผน มีหน้าที่รับผิดชอบเกี่ยวกับการควบคุมดูแลปฏิบัติงานในหน้าที่ ดังนี้

- ด้านวิชาการวิเคราะห์นโยบายและแผน มีหน้าที่รับผิดชอบเกี่ยวกับ การวิเคราะห์
ประกอบการกำหนดนโยบาย การรวมประมวลผลการดำเนินงาน โครงการด้านเศรษฐกิจ สังคม
การเมือง บริหาร เศรษฐกิจ ทางวิชาการ การจัดทำแผนพัฒนา การประสานแผนในทุกระดับและงานอื่น ๆ
ที่ได้รับมอบหมาย

- ด้านข้อมูลและประชาสัมพันธ์ มีหน้าที่รับผิดชอบเกี่ยวกับ การรวบรวมข้อมูลสถิติ
ต่าง ๆ ของหมู่บ้าน ตำบล เพื่อใช้เป็นหลักฐานข้อมูลในการวิเคราะห์การวางแผนพัฒนาต่าง ๆ
การเผยแพร่ข้อมูลข่าวสารต่าง ๆ ให้ประชาชนในพื้นที่รับทราบ และงานอื่น ๆ ที่ได้รับมอบหมาย

- ด้านงบประมาณ มีหน้าที่รับผิดชอบการจัดเตรียมเอกสารต่าง ๆ ในการจัดทำข้อบัญญัติ
งบประมาณรายจ่ายประจำปี ข้อบัญญัติงบประมาณรายจ่ายเพิ่มเติม ข้อบัญญัติเฉพาะการ และงานอื่น ๆ
ที่ได้รับมอบหมาย

๑.๓ งานสวัสดิการและพัฒนาชุมชน มีหน้าที่รับผิดชอบควบคุมดูแลและปฏิบัติงาน ดังนี้

- ด้านการส่งเสริมและเผยแพร่ความรู้ด้านวิชาชีพต่าง ๆ แก่เยาวชนและประชาชนทั่วไป
งานพัฒนาชุมชนสำรวจและจัดตั้งคณะกรรมการชุมชน เพื่อรับผิดชอบในการปรับปรุงชุมชนตนเอง งาน
ฝึกอบรมและเผยแพร่ความรู้เกี่ยวกับการพัฒนาชุมชน งานจัดทำโครงการช่วยเหลือในด้านต่าง ๆ ให้แก่
ชุมชน งานดำเนินการพัฒนาชุมชนทางด้านเศรษฐกิจ สังคม วัฒนธรรม และส่งเสริมงานประเพณี
ท้องถิ่น การศึกษา การอนามัยและสุขภาพ และงานอื่น ๆ ที่เกี่ยวข้องหรือที่ได้รับมอบหมาย

- ด้านการสังคมสงเคราะห์ประชาชนทั่วไป การส่งเสริมเด็กและเยาวชน สตรี และ
ผู้ด้อยโอกาสหรือขาดแคลน ไร้ที่พึ่ง งานสงเคราะห์ผู้ประสบภัยธรรมชาติต่าง ๆ งานส่งเสริมและสนับสนุน
องค์กรสังคมสงเคราะห์ภาคเอกชนงานสำรวจวิจัยสภาพปัญหาสังคมต่าง ๆ งานประสานความร่วมมือกับ
หน่วยงานที่เกี่ยวข้อง เพื่อการสังคมสงเคราะห์ และงานอื่น ๆ ที่เกี่ยวข้องหรือที่ได้รับมอบหมาย

๑.๔ งานป้องกันและบรรเทาสาธารณภัย มีหน้าที่รับผิดชอบควบคุมดูแลและปฏิบัติงาน
ดังนี้

- ด้านการป้องกันและบรรเทาสาธารณภัย ปฏิบัติงานเกี่ยวกับการป้องกันและระงับ
อัคคีภัย ภัยธรรมชาติ ซึ่งมีลักษณะงานที่ต้องปฏิบัติก่อนข้างยากภายใต้การกำกับตรวจสอบโดยทั่วไป หรือ
ตามคำสั่งตามแบบ หรือตามแนวทางปฏิบัติที่มีอยู่อย่างกว้างๆ ที่จำเป็นต้องปฏิบัติโดยผู้มีความรู้
ความสามารถหรือความชำนาญงานค่อนข้างสูงและปฏิบัติงานอื่นตามที่ได้รับมอบหมาย

๒. กองคลัง

มีหน้าที่รับผิดชอบควบคุมดูแล ปฏิบัติงานการจ่ายเงิน การรับการนำส่งเงินและการเก็บรักษาเงิน
เอกสารด้านการเงิน การตรวจสอบงบใบสำคัญ ฎีกาเกี่ยวกับเงินเดือน ค่าจ้าง ค่าตอบแทน เงินบำเหน็จ

ชำนาญ จัดทำงบฐานะทางการเงิน การจัดทำบัญชี ทะเบียนคุมเงินรายได้และรายจ่าย ควบคุมการเบิกจ่าย ใช้งบตรงประจำปีและงานพัสดุ โดยแบ่งงานในส่วนการคลัง ดังนี้

๒.๑ งานการเงิน มีหน้าที่รับผิดชอบเกี่ยวกับ การจ่าย การรับ การส่งเงิน การเก็บรักษาเงิน การตรวจสอบในสำคัญ ฎีกา การเบิกจ่ายเงินเดือน ค่าจ้าง ค่าตอบแทน บำเหน็จบำนาญ จัดทำฐานะทางการเงิน และงานอื่น ๆ ที่ได้รับมอบหมาย

๒.๒ งานบัญชี มีหน้าที่รับผิดชอบเกี่ยวกับ การจัดทำบัญชีทุกประเภท ทะเบียนคุมเงินรายได้และรายจ่าย ควบคุม การเบิกจ่าย จัดทำรายงานทางการเงินประจำเดือน ประจำปี และงานอื่น ๆ ที่ได้รับมอบหมาย

๒.๓ งานพัฒนาและจัดเก็บรายได้ มีหน้าที่รับผิดชอบเกี่ยวกับ การเร่งรัดการจัดเก็บรายได้ให้มีประสิทธิภาพ ตามเป้าหมาย ปรับปรุงพัฒนารายได้ท้องถิ่นให้มีรายได้เพิ่มขึ้น ควบคุมการจัดเก็บให้ถูกต้อง โดยทำแผนที่ภาษีและทะเบียนทรัพย์สินมาใช้เพื่อให้เกิดความเป็นธรรมกับประชาชนและงานอื่น ๆ ที่ได้รับมอบหมาย

๒.๔ งานทะเบียนและพัสดุ มีหน้าที่รับผิดชอบเกี่ยวกับทะเบียนพัสดุ ให้เป็นไปตามระเบียบกระทรวงมหาดไทย ว่าด้วยพัสดุของท้องถิ่น ในการจัดซื้อจัดจ้าง จัดทำทะเบียนครุภัณฑ์ บัญชีพัสดุ เครื่องหมายต่าง ๆ จัดทำแผนที่ภาษีและงานอื่น ๆ ที่ได้รับมอบหมาย

๓. กองช่าง

มีหน้าที่รับผิดชอบควบคุมดูแลเกี่ยวกับการวางโครงการ การรวบรวมและสำรวจวิเคราะห์ข้อมูล เพื่อใช้ในการออกแบบวางผังหลัก ออกแบบสถาปัตยกรรม ครุภัณฑ์และออกแบบคำนวณด้านวิศวกรรมต่าง ๆ การควบคุมงานก่อสร้าง งานซ่อมแซมบูรณะฟื้นฟู บำรุงรักษา และติดตามผล การเขียนแบบรายการก่อสร้างการประมาณราคา การตรวจรับงาน โดยมีการแบ่งงานในกองช่างดังนี้

๓.๑ งานก่อสร้าง มีหน้าที่รับผิดชอบเกี่ยวกับ การสำรวจ ให้คำปรึกษาในการออกแบบการก่อสร้างและบูรณะถนนการสร้างสะพาน เขื่อนตลิ่งน้ำ และข้อมูลสถิติการก่อสร้างต่าง ๆ ให้คำปรึกษาแนะนำและบริการเกี่ยวกับงานวิศวกรรม การตรวจสอบแบบแปลน และงานอื่น ๆ ที่ได้รับมอบหมาย

๓.๒ งานออกแบบและควบคุมอาคาร มีหน้าที่รับผิดชอบเกี่ยวกับ ด้านการออกแบบ ด้านสถาปัตยกรรม มัณฑศิลป์ คำนวณราคา ควบคุมการก่อสร้างต่าง ๆ ตามพระราชบัญญัติควบคุมอาคารและการบริหารข้อมูล งานอนุญาตการก่อสร้างอาคารและงานอื่น ๆ ที่ได้รับมอบหมาย

๓.๓ งานประสานสาธารณูปโภค มีหน้าที่รับผิดชอบเกี่ยวกับ งานซ่อมแซมบำรุงรักษาดูแล ควบคุมพัสดุด้านโยธา การควบคุมการใช้ยานพาหนะ และเครื่องจักรกล การควบคุมและการใช้น้ำมันเชื้อเพลิงและหล่อลื่น ประสานงานการขยายเขตไฟฟ้า ช่วยบำรุงไฟฟ้าสาธารณะ จัดสถานที่ในพิธีต่าง ๆ และงานอื่น ๆ ที่ได้รับมอบหมาย

๔. กองการศึกษา ศาสนาและวัฒนธรรม

มีหน้าที่รับผิดชอบควบคุมดูแลการปฏิบัติงานต่าง ๆ ดังนี้

๔.๑ งานบริหารการศึกษา

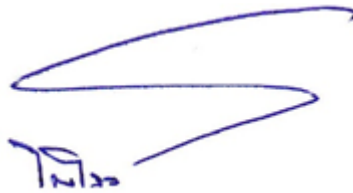
- ด้านบริหารการศึกษา มีหน้าที่รับผิดชอบดังนี้ งานพัฒนาและปรับปรุงคุณภาพการศึกษา งานวิชาการทั้งในและนอกโรงเรียน (ศูนย์พัฒนาเด็กเล็ก) และงานอื่น ๆ ที่ได้รับมอบหมาย

๔.๒ งานส่งเสริมการศึกษา ศาสนาและวัฒนธรรม

- ด้านส่งเสริมประเพณี ศิลปะและวัฒนธรรมมีหน้าที่รับผิดชอบ การเผยแพร่ ถ่ายทอดให้ประชาชนในพื้นที่มีความรัก ห่วงแหนและภาคภูมิใจในศิลปวัฒนธรรม จารีตประเพณีและภูมิปัญญาท้องถิ่น การอนุรักษ์ การดูแลรักษา การบูรณะศาสนาสถาน ศิลปกรรมท้องถิ่น จัดงานประเพณี วัฒนธรรมต่าง ๆ ของท้องถิ่นและงานอื่น ๆ ที่ได้รับมอบหมาย

- ด้านกีฬาและนันทนาการ มีหน้าที่รับผิดชอบ การจัดกิจกรรมนันทนาการ ให้กับเด็กและเยาวชน การจัดกีฬาต้านยาเสพติด ส่งเสริมการกีฬาทำให้เด็กและเยาวชน และงานอื่น ๆ ที่ได้รับมอบหมาย

ประกาศ ณ วันที่ ๒๕ เดือนกันยายน พ.ศ. ๒๕๖๓



(นายไพโรจน์ คงสุข)

นายกองค์การบริหารส่วนตำบลหนองหลวง

คำนำ

องค์การบริหารส่วนตำบลหนองหลวง ได้มีการจัดทำแผนอัตรากำลัง ๓ ปี โดยมีโครงสร้างการแบ่งงานและระบบงานที่เหมาะสมไม่ซ้ำซ้อน มีการกำหนดตำแหน่ง การจัดอัตรากำลัง โครงสร้างให้เหมาะสมกับอำนาจหน้าที่ขององค์การบริหารส่วนตำบล ตามพระราชบัญญัติสภาตำบลและองค์การบริหารส่วนตำบล พ.ศ. ๒๕๓๗ แก้ไขเพิ่มเติม (ฉบับที่ ๗) พ.ศ. ๒๕๖๒ และตามพระราชบัญญัติกำหนดแผนและขั้นตอนการกระจายอำนาจให้องค์กรปกครองส่วนท้องถิ่น พ.ศ. ๒๕๔๒ และเพื่อให้คณะกรรมการพนักงานส่วนตำบลจังหวัดอุทัยธานี (ก.อบต. จังหวัดอุทัยธานี) ตรวจสอบการกำหนดตำแหน่งและการใช้ตำแหน่งพนักงานส่วนตำบลให้เหมาะสมทั้งยังใช้เป็นแนวทางในการดำเนินการวางแผนการใช้อัตรากำลัง การพัฒนาบุคลากรขององค์การบริหารส่วนตำบลหนองหลวงให้เหมาะสมอีกด้วย

องค์การบริหารส่วนตำบลหนองหลวงจึงได้มีการวางแผนอัตรากำลังใช้ประกอบในการจัดสรรงบประมาณและบรรจุแต่งตั้งพนักงานส่วนตำบล เพื่อให้การบริหารงานขององค์การบริหารส่วนตำบลหนองหลวง บังเกิดประโยชน์ต่อประชาชน เกิดผลสัมฤทธิ์ต่อภารกิจตามอำนาจหน้าที่ มีประสิทธิภาพ มีความคุ้มค่า สามารถลดขั้นตอนการปฏิบัติงาน และมีการลดภารกิจและยุบเลิกหน่วยงานที่ไม่จำเป็นการปฏิบัติการกิจสามารถตอบสนองความต้องการของประชาชนได้เป็นอย่างดี

องค์การบริหารส่วนตำบลหนองหลวง

๗ สิงหาคม ๒๕๖๓

สารบัญ

เรื่อง	หน้า
๑. หลักการและเหตุผล	๑
๒. วัตถุประสงค์	๑
๓. กรอบแนวคิดในการจัดทำแผนอัตรากำลัง ๓ ปี	๒
๔. สภาพปัญหาความต้องการของประชาชนในเขตพื้นที่องค์การบริหารส่วนตำบล	๒๓
๕. ภารกิจอำนาจหน้าที่ขององค์การบริหารส่วนตำบล	๒๔
๖. ภารกิจหลักและภารกิจรองที่องค์การบริหารส่วนตำบลจะดำเนินการ	๓๒
๗. สรุปปัญหาและแนวทางในการกำหนดโครงสร้างส่วนราชการและกรอบอัตรากำลัง	๓๒
๘. โครงสร้างการกำหนดส่วนราชการ	๓๓
๙. ภาระค่าใช้จ่ายเกี่ยวกับเงินเดือนและประโยชน์ตอบแทนอื่น	๓๖
๑๐. แผนภูมิโครงสร้างการแบ่งส่วนราชการตามแผนอัตรากำลัง ๓ ปี	๓๘
๑๑. บัญชีแสดงจัดคนลงสู่ตำแหน่งและการกำหนดเลขที่ตำแหน่งในส่วนราชการ	๔๔
๑๒. แนวทางการพัฒนาข้าราชการหรือพนักงานส่วนท้องถิ่น	๔๖
๑๓. ประกาศคุณธรรม จริยธรรมของพนักงานส่วนตำบลและพนักงานจ้าง	๔๗

.....

แผนอัตรากำลัง ๓ ปี ประจำปีงบประมาณ พ.ศ. ๒๕๖๔ – ๒๕๖๖

.....

๑. หลักการและเหตุผล

ด้วยแผนอัตรากำลัง ๓ ปี พ.ศ. ๒๕๖๑ – ๒๕๖๓ จะครบกำหนดระยะเวลา ในวันที่ ๓๐ กันยายน ๒๕๖๓ องค์การบริหารส่วนตำบลหนองหลวงจึงมีความจำเป็นต้องจัดทำแผนอัตรากำลัง ๓ ปี ขึ้น

๑.๑ ประกาศคณะกรรมการกลางข้าราชการหรือพนักงานส่วนท้องถิ่น (ก.กลาง) เรื่อง มาตรฐานทั่วไปเกี่ยวกับอัตราตำแหน่งและมาตรฐานของตำแหน่ง ลงวันที่ ๒๒ พฤศจิกายน ๒๕๔๔ และ (ฉบับที่ ๒) พ.ศ. ๒๕๕๘ ลงวันที่ ๔ กันยายน ๒๕๕๘ กำหนดให้คณะกรรมการข้าราชการหรือพนักงานส่วนท้องถิ่น (ก.จังหวัด) พิจารณากำหนดตำแหน่งข้าราชการหรือพนักงานส่วนท้องถิ่นว่า จะมีตำแหน่งใด ระดับใด อยู่ในส่วนราชการใด จำนวนเท่าใด ให้คำนึงถึงภาระหน้าที่ความรับผิดชอบ ลักษณะงานที่ต้องปฏิบัติ ความยาก ปริมาณและคุณภาพของงานตลอดจนทั้งภาระค่าใช้จ่ายด้านบุคคลขององค์กรปกครองส่วนท้องถิ่น (อบจ. ,เทศบาล.,อบต. และเมืองพัทยา) โดยให้องค์กรปกครองส่วนท้องถิ่น (อบจ.,เทศบาล.,อบต. และเมืองพัทยา) จัดทำแผนอัตรากำลังของข้าราชการหรือพนักงานส่วนท้องถิ่นเพื่อใช้ในการกำหนดตำแหน่ง โดยความเห็นชอบของคณะกรรมการข้าราชการหรือพนักงานส่วนท้องถิ่น (ก.จังหวัด) ทั้งนี้ให้เป็นไปตามหลักเกณฑ์และวิธีการที่คณะกรรมการกลางข้าราชการหรือพนักงานส่วนท้องถิ่น (ก.กลาง) กำหนด

๑.๒ คณะกรรมการกลางข้าราชการหรือพนักงานส่วนท้องถิ่น (ก.กลาง) ได้มีมติเห็นชอบประกาศการกำหนดตำแหน่งข้าราชการหรือพนักงานส่วนท้องถิ่น โดยกำหนดแนวทางให้องค์กรปกครองส่วนท้องถิ่นจัดทำแผนอัตรากำลังขององค์กรปกครองส่วนท้องถิ่นเพื่อเป็นกรอบในการกำหนดตำแหน่งและการใช้ตำแหน่งข้าราชการหรือพนักงานท้องถิ่น โดยเสนอให้คณะกรรมการข้าราชการหรือพนักงานส่วนท้องถิ่น(ก.จังหวัด) พิจารณาให้ความเห็นชอบ โดยกำหนดให้องค์การบริหารส่วนตำบล แต่งตั้งคณะกรรมการจัดทำแผนอัตรากำลัง เพื่อวิเคราะห์อำนาจหน้าที่และภารกิจขององค์การบริหารส่วนตำบลวิเคราะห์ความต้องการกำลังคนวิเคราะห์การวางแผนการใช้กำลังคน จัดทำกรอบอัตรากำลังและกำหนดหลักเกณฑ์และเงื่อนไขในการกำหนดตำแหน่งข้าราชการหรือพนักงานส่วนท้องถิ่นตามแผนอัตรากำลัง ๓ ปี

๑.๓ จากหลักการและเหตุผลดังกล่าว องค์การบริหารส่วนตำบลหนองหลวงจึงได้จัดทำแผนอัตรากำลัง ๓ ปี ประจำปีงบประมาณ พ.ศ. ๒๕๖๔ – ๒๕๖๖ ขึ้น

๒. วัตถุประสงค์

๒.๑ เพื่อให้องค์การบริหารส่วนตำบลหนองหลวง มีโครงสร้างการแบ่งงานและระบบงานที่เหมาะสมไม่ซ้ำซ้อน

๒.๒ เพื่อให้องค์การบริหารส่วนตำบลหนองหลวง มีการกำหนดประเภทตำแหน่ง สายงาน การจัดอัตรากำลัง โครงสร้างส่วนราชการให้เหมาะสมกับอำนาจหน้าที่ขององค์การบริหารส่วนตำบลหนองหลวง ตามพระราชบัญญัติสภาตำบลและองค์การบริหารส่วนตำบล พ.ศ. ๒๕๓๗ แก้ไขเพิ่มเติม (ฉบับที่ ๗) พ.ศ. ๒๕๖๒ และตามพระราชบัญญัติกำหนดแผนและขั้นตอนการกระจายอำนาจให้องค์กรปกครองส่วนท้องถิ่น พ.ศ. ๒๕๔๒

๒.๓ เพื่อให้คณะกรรมการข้าราชการหรือพนักงานส่วนท้องถิ่น (ก.จังหวัด) สามารถตรวจสอบการกำหนดตำแหน่งและการใช้ตำแหน่งข้าราชการหรือพนักงานส่วนท้องถิ่น ข้าราชการครู บุคลากรทางการศึกษา ลูกจ้างประจำ และพนักงานจ้างว่าถูกต้องเหมาะสมกับภารกิจ อำนาจหน้าที่ ความรับผิดชอบของส่วนราชการนั้นหรือไม่

๒.๔ เพื่อเป็นแนวทางในการดำเนินการวางแผนการพัฒนาบุคลากรขององค์การบริหารส่วนตำบลหนองหลวง

๒.๕ เพื่อให้องค์การบริหารส่วนตำบลหนองหลวงสามารถวางแผนอัตรากำลัง ในการบรรจุแต่งตั้งข้าราชการหรือพนักงานส่วนท้องถิ่น ข้าราชการครู บุคลากรทางการศึกษา ลูกจ้างประจำ และพนักงานจ้าง เพื่อให้การบริหารงานขององค์การบริหารส่วนตำบลหนองหลวงเกิดประโยชน์ต่อประชาชน เกิดผลสัมฤทธิ์ต่อภารกิจตามอำนาจหน้าที่ ความรับผิดชอบอย่างมีประสิทธิภาพ มีความคุ้มค่า สามารถลดขั้นตอนการปฏิบัติงาน มีการลดภารกิจและยุบเลิกภารกิจงานหรือหน่วยงานที่ไม่จำเป็น การปฏิบัติภารกิจสามารถให้บริการสาธารณะ แก้ไขปัญหา และตอบสนองความต้องการของประชาชนได้เป็นอย่างดี

๒.๖ เพื่อให้องค์การบริหารส่วนตำบลหนองหลวง สามารถควบคุมภาระค่าใช้จ่ายด้านการบริหารงาน บุคคลให้เป็นไปตามที่กฎหมายกำหนด

๓. กรอบแนวคิดในการจัดทำแผนอัตรากำลัง ๓ ปี

คณะกรรมการจัดทำแผนอัตรากำลังขององค์การบริหารส่วนตำบลหนองหลวง ซึ่งประกอบด้วย นายกองการบริหารส่วนตำบลหนองหลวง เป็นประธานกรรมการ ปลัดองค์การบริหารส่วนตำบลหนองหลวง หัวหน้าส่วนราชการเป็นกรรมการ หัวหน้าส่วนราชการที่รับผิดชอบการบริหารงานบุคคล เป็นกรรมการและเลขานุการ และข้าราชการหรือพนักงานส่วนท้องถิ่นที่ได้รับมอบหมายไม่เกิน ๒ คน เป็นผู้ช่วยเลขานุการ มีหน้าที่จัดทำแผนอัตรากำลัง ๓ ปี โดยมีขอบเขตเนื้อหาครอบคลุมในเรื่องต่าง ๆ ดังต่อไปนี้

๓.๑ การวิเคราะห์ภารกิจ อำนาจหน้าที่ความรับผิดชอบขององค์การบริหารส่วนตำบลหนองหลวงตาม พระราชบัญญัติสภาตำบลและองค์การบริหารส่วนตำบล พ.ศ. ๒๕๓๗ แก้ไขเพิ่มเติม (ฉบับที่ ๗) พ.ศ. ๒๕๖๒ และตามพระราชบัญญัติแผนและขั้นตอนการกระจายอำนาจให้องค์กรปกครองส่วนท้องถิ่น พ.ศ. ๒๕๔๒ ตลอดจนกฎหมายอื่นให้สอดคล้องกับแผนพัฒนาเศรษฐกิจและสังคมแห่งชาติ แผนพัฒนาจังหวัด แผนพัฒนาอำเภอ แผนพัฒนาตำบล นโยบายของรัฐบาล นโยบายผู้บริหารและสภาพปัญหาในพื้นที่ของ องค์การบริหารส่วนตำบลเพื่อให้การดำเนินการขององค์การบริหารส่วนตำบลบรรลุผลตามพันธกิจที่ตั้งไว้จึง จำเป็นต้องจัดสรรอัตรากำลัง ตามหน่วยงานต่าง ๆ ให้เหมาะสมกับเป้าหมายการดำเนินการโดยมุมมองนี้เป็น การพิจารณาว่างานในปัจจุบันที่ดำเนินการอยู่นั้นครบถ้วนและตรงตามภารกิจอำนาจหน้าที่ ความรับผิดชอบ หรือไม่อย่างไรหากลักษณะงานที่อยู่ปัจจุบันไม่ตรงกับภารกิจ อำนาจหน้าที่ ความรับผิดชอบ จึงต้อง พิจารณาวางแผนกรอบอัตรากำลังให้ปรับเปลี่ยนไปตามทิศทางในอนาคต รวมถึงหากงานในปัจจุบัน บางส่วน ไม่ต้องดำเนินการแล้ว อาจทำให้การจัดสรรกำลังคนของบางส่วนราชการเปลี่ยนแปลงไป ทั้งนี้ เพื่อให้เกิดการ เตรียมความพร้อมในเรื่องแผนอัตรากำลังคนให้สามารถรองรับสถานการณ์ที่อาจเปลี่ยนแปลงไปในอนาคต

๓.๒ การกำหนดโครงสร้างการแบ่งส่วนราชการภายในและการจัดระบบงาน เพื่อรองรับภารกิจตาม อำนาจหน้าที่ความรับผิดชอบ ให้สามารถแก้ปัญหาของจังหวัดอุทัยธานี ได้อย่างมีประสิทธิภาพ

๓.๓ การวิเคราะห์ต้นทุนค่าใช้จ่ายของกำลังคน : Supply pressure เป็นการนำประเด็น ค่าใช้จ่าย บุคลากรเข้ามาร่วมในการพิจารณา เพื่อการจัดการทรัพยากรบุคคลที่มีอยู่เป็นไปอย่างมีประสิทธิภาพสูงสุด กำหนดตำแหน่งในสายงานต่าง ๆ จำนวนตำแหน่ง และรับตำแหน่งให้เหมาะสมกับภาระหน้าที่ความรับผิดชอบ ปริมาณงาน และคุณภาพของงาน รวมทั้งสร้างความก้าวหน้าในสายอาชีพของกลุ่มงานต่าง ๆ โดยในส่วนนี้จะ คำนึงถึง

๓.๓.๑ การจัดระดับชั้นงานที่เหมาะสม ให้พิจารณาถึงต้นทุนต่อการกำหนดระดับชั้นงานใน แต่ละประเภท เพื่อให้การกำหนดตำแหน่งและการปรับระดับชั้นงานเป็นไปอย่างประหยัดและมีประสิทธิภาพ สูงสุด

๓.๓.๒ การจัดสรรประเภทของบุคลากรส่วนท้องถิ่น(ข้าราชการหรือพนักงานส่วนท้องถิ่น ข้าราชการครู บุคลากรทางการศึกษา ลูกจ้างประจำ และพนักงานจ้าง) โดยหลักการแล้ว การจัดประเภท

ลักษณะงานผิดจะมีผลกระทบต่อประสิทธิภาพ และต้นทุนในการทำงานขององค์กร ดังนั้นในการกำหนดอัตราค่าจ้างราชการหรือพนักงานส่วนท้องถิ่นในแต่ละส่วนราชการจะต้องมีการพิจารณาว่าตำแหน่งที่กำหนดในปัจจุบันมีความเหมาะสมหรือไม่หรือควรเปลี่ยนลักษณะการกำหนดตำแหน่งเพื่อให้การทำงานเป็นไปอย่างมีประสิทธิภาพมากขึ้น โดยภาระค่าใช้จ่ายด้านการบริหารงานบุคคลต้องไม่เกินร้อยละสี่สิบของงบประมาณรายจ่าย ๓๕ แห่งพระราชบัญญัติระเบียบบริหารงานบุคคลส่วนท้องถิ่น พ.ศ. ๒๕๕๒

๓.๔ การวิเคราะห์กระบวนการและเวลาที่ใช้ในการปฏิบัติงาน เป็นการนำข้อมูลเวลาที่ใช้ในการปฏิบัติงานตามกระบวนการจริง (Work process) ในอดีต เพื่อวิเคราะห์ปริมาณงานต่อบุคคลจริงโดยสมมติฐานที่ว่า งานใดที่ต้องมีกระบวนการและเวลาที่ใช้มากกว่าโดยเปรียบเทียบย่อมต้องใช้อัตราค่าจ้างคนมากกว่าอย่างไรก็ดีในภาคส่วนราชการส่วนท้องถิ่นนั้นงานบางลักษณะ เช่น งานกำหนดนโยบาย งานมาตรฐานงานเทคนิคด้านช่าง หรืองานบริการบางประเภทไม่สามารถกำหนดเวลามาตรฐานได้ ดังนั้น การคำนวณเวลาที่ใช้ในกรณีของภาคราชการส่วนท้องถิ่นนั้นจึงทำได้เพียงเป็นข้อมูลเปรียบเทียบ (Relative Information) มากกว่าจะเป็นข้อมูลที่ใช้ในการกำหนดคำนวณอัตราค่าจ้างต่อหน่วยงานจริงเหมือนในภาคเอกชน นอกจากนี้ก่อนจะคำนวณเวลาที่ใช้ในการปฏิบัติงานแต่ละส่วนราชการจะต้องพิจารณาปริมาณงาน ลักษณะงานที่ปฏิบัติว่ามีความสอดคล้องกับภารกิจของหน่วยงานหรือไม่ เพราะในบางครั้งอาจเป็นไปได้ว่างานที่ปฏิบัติอยู่ในปัจจุบันมีลักษณะเป็นงานโครงการพิเศษ หรืองานของหน่วยงานอื่น ก็มีความจำเป็นมาใช้ประกอบการพิจารณาด้วย

๓.๕ การวิเคราะห์ผลงานที่ผ่านมาเพื่อประกอบการกำหนดกรอบอัตราค่าจ้าง เป็นการนำผลลัพธ์ที่พึงประสงค์ของแต่ละส่วนราชการและพันธกิจขององค์กรมายึดโยงกับจำนวนกรอบอัตราค่าจ้างที่ต้องใช้สำหรับการสร้างผลลัพธ์ที่พึงประสงค์ให้ได้ตามเป้าหมาย โดยสมมติฐานที่ว่า หากผลงานที่ผ่านมา เปรียบเทียบกับผลงานในปัจจุบันและในอนาคตมีความแตกต่างกันอย่างมีนัยสำคัญ อาจต้องมีการพิจารณาแนวทางในการกำหนด/แก้ไขอัตราค่าจ้างใหม่ เพื่อให้เกิดการทำงานที่มีประสิทธิภาพและสนับสนุนการทำงานตามภารกิจของส่วนราชการและองค์กรอย่างสูงสุด

๓.๖ การวิเคราะห์ข้อมูลจากความคิดเห็นแบบ ๓๖๐ องศา เป็นการสอบถามความคิดเห็นจากผู้มีส่วนได้เสียหรือนำประเด็นต่าง ๆ อย่างเรื่องการบริหารงาน งบประมาณ คน มาพิจารณาอย่างน้อยใน ๓ ประเด็น ดังนี้

๓.๖.๑ เรื่องพื้นที่และการจัดโครงสร้างองค์กร เนื่องจากการจัดโครงสร้างองค์กรและการแบ่งงานในพื้นที่นั้นจะมีผลต่อการกำหนดกรอบอัตราค่าจ้างเป็นอย่างมาก เช่น หากกำหนดโครงสร้างที่มากเกินไปจะทำให้เกิดตำแหน่งงานขึ้นตามมาอีกไม่ว่าจะเป็นงานหัวหน้าฝ่าย งานธุรการ สารบรรณและบริหารทั่วไปในส่วนราชการนั้น ซึ่งอาจมีความจำเป็นต้องทบทวนว่าการกำหนดโครงสร้างในปัจจุบันของแต่ละส่วนราชการนั้นมีความเหมาะสมมากน้อยเพียงใด

๓.๖.๒ เรื่องการเกษียณอายุราชการ เนื่องจากหลาย ๆ ส่วนราชการในปัจจุบันมีข้าราชการสูงอายุจำนวนมาก ดังนั้น อาจต้องมีการพิจารณาถึงการเตรียมการเรื่องกรอบอัตราค่าจ้างที่จะรองรับการเกษียณอายุราชการ ทั้งนี้ ไม่ว่าจะเป็นการถ่ายทอดองค์ความรู้ การปรับตำแหน่งที่เหมาะสมขึ้นทดแทนตำแหน่งที่จะเกษียณอายุไป เป็นต้น

๓.๖.๓ ความคิดเห็นของผู้มีส่วนได้ส่วนเสีย เป็นการสอบถามจากเจ้าหน้าที่ภายในส่วนราชการ และผู้ที่มีส่วนเกี่ยวข้องกับส่วนราชการนั้นๆ ผ่านการส่งแบบสอบถามหรือการสัมภาษณ์ซึ่งมุมมองต่าง ๆ อาจทำให้การกำหนดกรอบอัตราค่าจ้างเป็นไปอย่างมีประสิทธิภาพมากขึ้น

๓.๗ การพิจารณาเปรียบเทียบกับกรอบอัตราค่าจ้างขององค์กรอื่นๆ กระบวนการนี้เป็นกระบวนการนำข้อมูลของอัตราค่าจ้างในหน่วยงานที่มีลักษณะงานใกล้เคียงกัน เช่น การเปรียบเทียบจำนวนกรอบอัตราค่าจ้าง

ของงานการเจ้าหน้าที่ใน อบต. ก.และงานการเจ้าหน้าที่ใน อบต. ข. ซึ่งมีหน้าที่รับผิดชอบคล้ายกัน โดยสมมติฐานที่ว่าแนวโน้มของการใช้อัตรากำลังของแต่ละองค์กรในลักษณะงานและปริมาณงานแบบเดียวกันน่าจะมีจำนวนและการกำหนดตำแหน่งคล้ายคลึงกันได้

๓.๘ ให้องค์กรปกครองส่วนท้องถิ่นมีแผนการพัฒนาข้าราชการหรือพนักงานส่วนท้องถิ่นทุกคน โดยต้องได้รับการพัฒนาความรู้ความสามารถอย่างน้อยปีละ ๑ ครั้ง

การวิเคราะห์ข้อมูลเพื่อกำหนดกรอบอัตรากำลังไม่มุ่งเน้นในการเพิ่ม เกลี้ย หรือลดจำนวนกรอบอัตรากำลังเป็นสำคัญ แต่มีจุดมุ่งหมายเพื่อให้ส่วนราชการมีแนวทางในการพิจารณากำหนดกรอบอัตรากำลังที่เป็นระบบมากขึ้น นอกจากนี้ยังมีจุดมุ่งเน้นให้ส่วนราชการพิจารณากำหนดตำแหน่งที่เหมาะสม (Right Jobs) มากกว่าการเพิ่ม/ลดจำนวนตำแหน่ง ตัวอย่างเช่น การวิเคราะห์ต้นทุนค่าใช้จ่ายแล้วพบว่าการกำหนดกรอบตำแหน่งในประเภททั่วไปอาจมีความเหมาะสมน้อยกว่าการกำหนดตำแหน่งประเภทวิชาการในบางลักษณะงาน ทั้ง ๆ ที่ใช้ต้นทุนไม่แตกต่างกันมาก รวมถึงในการพิจารณาที่กระบวนการทำงานก็พบว่า เป็นลักษณะงานในเชิงการวิเคราะห์ในสายอาชีพมากกว่างานในเชิงปฏิบัติงานและส่วนราชการอื่นก็กำหนดตำแหน่งในงานลักษณะนี้เป็นตำแหน่งประเภทวิชาการ ถ้าเกิดกรณีเช่นนี้ก็ไม่น่าจะมีเหตุผลเพียงพอที่จะกำหนดกรอบอัตรากำลังในลักษณะงานนี้เป็นตำแหน่งประเภทวิชาการ โดยไม่ได้เพิ่มจำนวนตำแหน่งของส่วนราชการเลย โดยสรุปอาจกล่าวได้ว่า กรอบแนวคิดการวิเคราะห์อัตรากำลัง (Effective Man Power Planning Framework) นี้จะเป็นแนวทางให้ส่วนราชการสามารถมีข้อมูลเชิงวิเคราะห์อย่างเพียงพอในการที่จะอธิบายเหตุผลเชิงวิชาการสำหรับการวางแผนกรอบอัตรากำลังที่เหมาะสมตามภารกิจงานของแต่ละส่วนราชการ นอกจากนี้การรวบรวมข้อมูลโดยวิธีการดังกล่าวจะทำให้ส่วนราชการ สามารถนำข้อมูลเหล่านี้ไปใช้ประโยชน์ในเรื่องอื่น ๆ เช่น

-การใช้ข้อมูลที่หลากหลายจะทำให้เกิดการยอมรับได้มากกว่าโดยเปรียบเทียบหากจะต้องมีการเกลี้ยอัตรากำลังระหว่างหน่วยงาน

-การจัดทำกระบวนการจริง (Work process) จะทำให้ได้เวลามาตรฐานที่จะสามารถนำไปใช้วัดประสิทธิภาพในการทำงานของบุคคลได้อย่างถูกต้อง รวมถึงในระยะยาวส่วนราชการสามารถนำผลการจัดทำกระบวนการและเวลามาตรฐานนี้ไปวิเคราะห์เพื่อการปรับปรุงกระบวนการ (Process Re-engineer) อันจะนำไปสู่การใช้อัตรากำลังที่เหมาะสมและมีประสิทธิภาพมากขึ้น

-การเก็บข้อมูลผลงาน จะทำให้สามารถพยากรณ์แนวโน้มของภาระงาน ซึ่งจะประโยชน์ในอนาคตต่อส่วนราชการในการเตรียมปรับยุทธศาสตร์ในการทำงาน เพื่อรองรับภารกิจที่จะเพิ่ม/ลดลง

๑.๑ แผนยุทธศาสตร์ชาติ ๒๐ ปี (พ.ศ. ๒๕๖๑ - ๒๕๘๐)

วิสัยทัศน์ “ประเทศไทยมีความมั่นคง มั่งคั่ง ยั่งยืนเป็นประเทศพัฒนาแล้ว ด้วยการพัฒนาตามหลักปรัชญาของเศรษฐกิจพอเพียง” หรือคติพจน์ประจำชาติ “มั่นคง มั่งคั่ง ยั่งยืน”

๑. ยุทธศาสตร์ แนวทางดำเนินงาน

ด้านความมั่นคง

- (๑) การเสริมสร้างความมั่นคงของสถาบันหลักของชาติและการปกครองระบอบประชาธิปไตยอันมีพระมหากษัตริย์ทรงเป็นประมุข
- (๒) การปฏิรูปกลไกการบริหารประเทศ
- (๓) การป้องกันและแก้ไขการก่อความไม่สงบในจังหวัดชายแดนภาคใต้
- (๔) การบริหารจัดการความมั่นคงชายแดนและชายฝั่งทะเล

- (๕) การพัฒนาระบบ กลไก มาตรการและความร่วมมือระหว่างประเทศทุกระดับ
- (๖) การพัฒนาเสริมสร้างศักยภาพการฉีกกำลังป้องกันประเทศและกองทัพ
- (๗) การพัฒนาระบบการเตรียมพร้อมแห่งชาติ รักษาความมั่นคงของฐานทรัพยากรธรรมชาติ สิ่งแวดล้อม และการปกป้องรักษาผลประโยชน์แห่งชาติทางทะเล รวมทั้งเสริมสร้างความมั่นคงทางอาหารพลังงานและน้ำ
- (๘) การปรับกระบวนการการทำงานของกลไกที่เกี่ยวข้องจากแนวตั้งสู่แนวระนาบมากขึ้น

๒. ยุทธศาสตร์ด้าน

แนวทางดำเนินงาน

การสร้างควม

- (๑) สมรรถนะทางเศรษฐกิจ

สามารถในการแข่งขัน

- (๒) การพัฒนาภาคการผลิตและบริการภาคเกษตร
- (๓) การพัฒนาผู้ประกอบการและเศรษฐกิจชุมชน
- (๔) การพัฒนาพื้นที่เศรษฐกิจพิเศษและเมือง
- (๕) การลงทุนพัฒนาโครงสร้างพื้นฐาน
- (๖) การเชื่อมโยงกับภูมิภาคและเศรษฐกิจโลก

๓. ยุทธศาสตร์ด้าน

แนวทางดำเนินงาน

การพัฒนาและ

- (๑) พัฒนาศักยภาพคนตลอดช่วงชีวิต

**เสริมสร้างศักยภาพคน
และทั่วถึง**

- (๒) การยกระดับคุณภาพการศึกษาและการเรียนรู้ให้มีคุณภาพเท่าเทียม
- (๓) การสร้างเสริมให้คนมีสุขภาวะที่ดี
- (๔) การสร้างความอยู่ดีมีสุขของครอบครัวไทยให้เอื้อต่อการพัฒนาคน

๔. ยุทธศาสตร์ด้าน

แนวทางดำเนินงาน

การสร้างโอกาส

- (๑) การสร้างความมั่นคงและการลดความเหลื่อมล้ำทางเศรษฐกิจและสังคม

ความเสมอภาคและ

- (๒) การพัฒนาระบบบริการและระบบบริหารจัดการสุขภาพ

เท่าเทียมกันทางสังคม

- (๓) การสร้างสภาพแวดล้อมและนวัตกรรมที่เอื้อต่อการดำรงชีวิตในสังคมสูงวัย
- (๔) การสร้างความเข้มแข็งของสถาบันทางสังคม ทูทางวัฒนธรรมและความเข้มแข็งของชุมชน

๕. ยุทธศาสตร์ด้าน

แนวทางดำเนินงาน

การสร้างการเติบโตบน

- (๑) จัดระบบอนุรักษ์ พื้นฟูและป้องกันการทำลายทรัพยากรธรรมชาติ

**คุณภาพชีวิตที่เป็นมิตร
กับสิ่งแวดล้อม**

- (๒) การวางระบบบริหารจัดการน้ำให้มีประสิทธิภาพทั้ง ๒๕ ลุ่มน้ำ
เน้นการปรับระบบการบริหารจัดการอุทกภัยอย่างบูรณาการ
- (๓) การพัฒนาและใช้พลังงานที่เป็นมิตรกับสิ่งแวดล้อมในทุกภาคเศรษฐกิจ

- (๔) การพัฒนาเมืองอุตสาหกรรมเชิงนิเวศและเมืองที่เป็นมิตรกับสิ่งแวดล้อม
- (๕) การร่วมลดปัญหาโลกร้อนและปรับตัวให้พร้อมกับการเปลี่ยนแปลงสภาพภูมิอากาศ
- (๖) การใช้เครื่องมือทางเศรษฐศาสตร์และนโยบายการคลัง เพื่อสิ่งแวดล้อม

๖. ยุทธศาสตร์ด้าน แนวทางดำเนินงาน

- การปรับสมดุลและพัฒนา**
- (๑) การปรับปรุงการบริหารจัดการรายได้และรายจ่ายของภาครัฐ
 - ระบบการบริหารจัดการ** (๒) การพัฒนาระบบการให้บริการประชาชนของหน่วยงานภาครัฐ
 - ภาครัฐ** (๓) การปรับปรุงบทบาท ภารกิจ และโครงสร้างของหน่วยงานภาครัฐ ให้มีขนาดที่เหมาะสม
 - (๔) การวางระบบบริหารงานราชการแบบบูรณาการ
 - (๕) การพัฒนาระบบบริหารจัดการกำลังคนและพัฒนาบุคลากรภาครัฐในการปฏิบัติราชการ
 - (๖) การต่อต้านการทุจริตและประพฤติมิชอบ
 - (๗) ปรับปรุงแก้ไขกฎหมาย ระเบียบ และข้อบังคับ

๑.๒ แผนพัฒนาเศรษฐกิจและสังคมแห่งชาติ ฉบับที่ ๑๒

วิสัยทัศน์ “มั่นคง มั่งคั่ง ยั่งยืน”

เป้าหมาย

๑. การหลุดพ้นจากกับดักประเทศรายได้ปานกลางสู่รายได้สูง
๒. การพัฒนาศักยภาพคนให้สนับสนุนการเจริญเติบโตของประเทศและการสร้างสังคมสูงวัยอย่างมีคุณภาพ
๓. การลดความเหลื่อมล้ำในสังคม
๔. การสร้างความเจริญเติบโตทางเศรษฐกิจและสังคมที่เป็นมิตรกับสิ่งแวดล้อม
๕. การบริหารราชการแผ่นดินที่มีประสิทธิภาพ

แนวทางการพัฒนา

๑. การยกระดับศักยภาพการแข่งขันและการหลุดพ้นกับดักรายได้ปานกลางสู่รายได้สูง
๒. การพัฒนาศักยภาพคนตามช่วงวัยและการปฏิรูประบบเพื่อสร้างสังคมสูงวัยอย่างมีคุณภาพ
๓. การลดความเหลื่อมล้ำทางสังคม
๔. การรองรับการเชื่อมโยงภูมิภาคและความเป็นเมือง
๕. การสร้างความเจริญเติบโตทางเศรษฐกิจและสังคมอย่างเป็นมิตรกับสิ่งแวดล้อม

๖. การบริหารราชการแผ่นดินที่มีประสิทธิภาพ
ยุทธศาสตร์พัฒนาประเทศ มีทั้งหมด ๑๐ ยุทธศาสตร์ ดังนี้

ยุทธศาสตร์ที่ ๑ การเสริมสร้างและพัฒนาศักยภาพทุนมนุษย์

- (๑) ส่งเสริมให้เด็กปฐมวัยมี การพัฒนาทักษะทางสมอง และทักษะทางสังคมที่เหมาะสมพัฒนาทักษะการคิดวิเคราะห์ คิดสร้างสรรค์ ทักษะการทำงานและการใช้ชีวิตที่พร้อม
- (๒) เข้าสู่ตลาดงาน
- (๓) ลดปัจจัยเสี่ยงด้านสุขภาพและให้ทุกภาคส่วนคำนึงถึงผลกระทบต่อสุขภาพ
- (๔) ผลักดันให้สถาบัน ทางสังคมมีส่วนร่วม พัฒนาประเทศอย่างเข้มแข็ง

ยุทธศาสตร์ที่ ๒ การสร้างความเป็นธรรมลดความเหลื่อมล้ำในสังคม

- (๑) เพิ่มโอกาสให้กับกลุ่มประชากรร้อยละ ๔๐ ที่มี รายได้ต่ำสุดให้เข้าถึงบริการที่มีคุณภาพของรัฐ
- (๒) กระจายการให้บริการภาครัฐ ทั้งด้านการศึกษา สาธารณสุข และสวัสดิการที่มีคุณภาพให้ครอบคลุมและทั่วถึง
- (๓) การเสริมสร้างชุมชนเข้มแข็งตามหลักปรัชญาของเศรษฐกิจพอเพียง

ยุทธศาสตร์ที่ ๓ การสร้างความเข้มแข็งทางเศรษฐกิจและแข่งขันได้อย่างยั่งยืน

- (๑) ยกระดับการผลิตสินค้าเกษตรและอาหารเข้าสู่ระบบมาตรฐาน
- (๒) ต่อยอดความเข้มแข็งของอุตสาหกรรมที่มีศักยภาพปัจจุบันเพื่อยกระดับไปสู่อุตสาหกรรมที่ใช้เทคโนโลยีขั้นสูง
- (๓) วางอนาคตรากฐานการพัฒนาอุตสาหกรรม
- (๔) เสริมสร้างขีดความสามารถการแข่งขันใน เชิงธุรกิจของภาคบริการ
- (๕) ปรับปรุงแก้ไขกฎหมายและกฎระเบียบเพื่อส่งเสริมการค้าที่เป็นธรรมและอำนวยความสะดวกการค้าการลงทุน
- (๖) เพิ่มประสิทธิภาพของระบบการเงินและสถาบันการเงินทั้งในตลาดเงินและตลาดทุนให้สามารถสนับสนุนการขยายตัวทางเศรษฐกิจ ลดต้นทุนในการให้บริการ

ยุทธศาสตร์ที่ ๔ การเติบโตที่เป็นมิตรกับสิ่งแวดล้อมเพื่อพัฒนาอย่างยั่งยืน

- (๑) พัฒนาหลักเกณฑ์การปรับปรุงแผนที่แนว เขตที่ดินของรัฐแบบบูรณาการ (One Map)
- (๒) เพิ่มพื้นที่ป่าเศรษฐกิจเพื่อให้บรรลุเป้าหมาย ร้อยละ ๑๕ ของพื้นที่ประเทศ โดยส่งเสริม การปลูกไม้มีค่าทางเศรษฐกิจระยะยาว
- (๓) เร่งรัดให้มีการประกาศใช้ร่างพระราชบัญญัติ ทรัพยากรน้ำ พ.ศ..... และแผนบริหารจัดการทรัพยากรน้ำ

(๔) ผลักดันกฎหมายและกลไกเพื่อการตัดแยก ชยะ สนับสนุนการแปรรูปเป็น
พลังงาน

**ยุทธศาสตร์ที่ ๕ การเสริมสร้างความมั่นคงแห่งชาติเพื่อการพัฒนา ประเทศ คู่ความมั่งคั่ง
และยั่งยืน**

(๑) ประเทศไทยมีความสัมพันธ์และความร่วมมือ ด้านความมั่นคงในกลุ่มประเทศ
นานาชาติ

(๒) ปกป้องและเชิดชูสถาบันพระมหากษัตริย์

(๓) สังคมมีความสมานฉันท์

(๔) ประชาชนในจังหวัดชายแดนภาคใต้มีความ ปลอดภัยในชีวิตและทรัพย์สิน

(๕) ประเทศไทยมีความพร้อมต่อการรับมือภัย คุกคามทางทหาร

(๖) อันดับความเสี่ยงจากการก่อการร้ายต่ำกว่า อันดับที่ ๒๐ ของโลก

**ยุทธศาสตร์ที่ ๖ การบริหารจัดการในภาครัฐ การป้องกันการทุจริตประพฤติมิชอบ
และธรรมาภิบาลในสังคมไทย**

(๑) ปรับปรุงโครงสร้างหน่วยงาน

(๒) ปรับปรุงกระบวนการงบประมาณ

(๓) ป้องกันและปราบปราม

(๔) ปฏิรูปกฎหมาย

ยุทธศาสตร์ที่ ๗ การพัฒนาโครงสร้างพื้นฐานและระบบโลจิสติกส์

(๑) การพัฒนาโครงสร้างพื้นฐาน คมนาคมขนส่ง พัฒนาขนส่งทาง ราง ขนส่ง
สาธารณะ โครงข่ายถนน ขนส่งทางอากาศ ขนส่งทางน้ำ

(๒) การพัฒนาระบบโลจิสติกส์ พัฒนามาตรฐานการบริหาร จัดการโลจิสติกส์ การ
อำนวยความสะดวกทางการค้า

(๓) การพัฒนาด้านพลังงาน เพิ่มประสิทธิภาพการใช้พลังงาน การใช้พลังงานทดแทน
ส่งเสริม ไทยเป็นศูนย์กลางพลังงาน

(๔) การพัฒนาเศรษฐกิจดิจิทัล ส่งเสริมการใช้เทคโนโลยีดิจิทัล ทางธุรกิจ สร้าง
ความมั่นคง ปลอดภัยทางไซเบอร์

ยุทธศาสตร์ที่ ๘ การพัฒนาวิทยาศาสตร์ เทคโนโลยี วิจัย และนวัตกรรม

(๑) ส่งเสริมการลงทุน R & D ผลักดันในเชิงพาณิชย์และเชิงสังคมลงทุนวิจัยและพัฒนา
กลุ่มเทคโนโลยีที่ไทยมีศักยภาพ พัฒนาตลาดเทคโนโลยีและนวัตกรรม ไทย
เสริมสร้างระบบการบริหารจัดการทรัพย์สินทางปัญญา

(๒) พัฒนาให้เป็นผู้ประกอบการทางเทคโนโลยีส่งเสริมการสร้างสรรค่นวัตกรรมด้านการ
ออกแบบและการจัดการธุรกิจ

(๓) พัฒนาสภาวะแวดล้อมของ วทน. ทั้งด้านบุคลากรโครงสร้างพื้นฐานทาง
วิทยาศาสตร์และ เทคโนโลยีและการบริหารจัดการ

ยุทธศาสตร์ที่ ๙ การพัฒนาภาค เมือง และพื้นที่เศรษฐกิจ

- (๑) ภาคเหนือ เป็นฐานเศรษฐกิจมูลค่าสูง
- (๒) ภาคตะวันออกเฉียงเหนือ หลุดพ้นจากความยากจน สู่เป้าหมายการพึ่งตนเอง
- (๓) ภาคกลาง เป็นศูนย์กลางอุตสาหกรรมสีเขียว ชัยนำศูนย์กลางการผลิต อาหารและ
สินค้าเกษตรปลอดภัยได้ มาตรฐานโลก และศูนย์รวมการ ท่องเที่ยวของเอเชีย
- (๔) ภาคใต้ เป็นฐานเศรษฐกิจสีเขียว ได้มาตรฐาน สากลและแหล่ง ท่องเที่ยวระดับโลก
- (๕) พัฒนาสภาพแวดล้อมเมือง ศูนย์กลางของจังหวัด ให้เป็นเมืองน่าอยู่ เอื้อต่อการ
ขยายตัวทางเศรษฐกิจและสังคม
- (๖) พัฒนาพื้นที่พื้นที่บริเวณ ชายฝั่งทะเลตะวันออก เป็นฐานการผลิตอุตสาหกรรม
หลัก ของประเทศที่ขยายตัวมีสมดุล
- (๗) พัฒนาพื้นที่เศรษฐกิจใหม่บริเวณชายแดน เป็นประตูเศรษฐกิจเชื่อมโยงกับ
ประเทศเพื่อนบ้าน

ยุทธศาสตร์ที่ ๑๐ ความร่วมมือระหว่างประเทศเพื่อการพัฒนา

- (๑) การพัฒนาความเชื่อมโยงในด้านต่างๆ
- (๒) ส่งเสริมให้ไทยเป็นฐาน ของการประกอบธุรกิจ การบริการ และการลงทุน
- (๓) การส่งเสริมการลงทุน ไทยในต่างประเทศ
- (๔) การสร้างความเป็นหุ้นส่วนการ พัฒนากับประเทศในอนุภูมิภาค ภูมิภาค และ
นานาชาติ

- ยุทธศาสตร์และนโยบายของคณะกรรมการความสงบแห่งชาติ(คสช.) และรัฐบาล

๑. ยุทธศาสตร์หลัก

- ๑) ยุทธศาสตร์การสร้างความเป็นธรรมในสังคม
- ๒) ยุทธศาสตร์การพัฒนาคนสู่สังคมแห่งการเรียนรู้ตลอดชีวิตอย่างยั่งยืน
- ๓) ยุทธศาสตร์สร้างความเข้มแข็งภาคการเกษตร ความมั่นคงของอาหาร และ

พลังงาน

- ๔) ยุทธศาสตร์การปรับโครงสร้างเศรษฐกิจสู่การเติบโตอย่างมีคุณภาพและยั่งยืน
- ๕) ยุทธศาสตร์การสร้างเชื่อมโยงกับประเทศในภูมิภาคเพื่อความมั่นคงทาง

เศรษฐกิจ และสังคม

- ๖) ยุทธศาสตร์การจัดการทรัพยากรธรรมชาติและสิ่งแวดล้อมอย่างยั่งยืน
- ๗) ยุทธศาสตร์ในการปรับปรุง เปลี่ยนแปลงโครงสร้างการบริหารงานของ

รัฐวิสาหกิจให้เกิดประโยชน์กับประชาชน ในการใช้บริการอย่างแท้จริง

- ๘) ยุทธศาสตร์ในเรื่องการปรับปรุงระบบโทรคมนาคม เทคโนโลยีของชาติให้เกิด
ความมั่นคงและยั่งยืนในอนาคตให้ทัดเทียมอาเซียน และประชาคมโลก

- ๙) ยุทธศาสตร์ในการป้องกันและปราบปรามการทุจริต คอร์รัปชันอย่างยั่งยืน

๒. การจัดทำงบประมาณในลักษณะบูรณาการเชิงยุทธศาสตร์ ที่สอดคล้องตามกรอบยุทธศาสตร์ชาติ

- ๑) การสร้างความปรองดองและสมานฉันท์
- ๒) การขับเคลื่อนการแก้ไขปัญหาจังหวัดชายแดนภาคใต้
- ๓) การจัดการปัญหาแรงงานต่างด้าวและการค้ามนุษย์
- ๔) การป้องกัน ปราบปราม และบำบัดรักษาผู้ติดยาเสพติด
- ๕) การจัดการปัญหาที่ดินทำกิน
- ๖) การสร้างรายได้จากการท่องเที่ยวและบริการ
- ๗) การพัฒนาอุตสาหกรรมศักยภาพ
- ๘) การพัฒนาเศรษฐกิจดิจิทัล
- ๙) การพัฒนาเศรษฐกิจรากฐานและวิสาหกิจขนาดกลางและขนาดย่อม
- ๑๐) การพัฒนาพื้นที่เศรษฐกิจพิเศษ
- ๑๑) การพัฒนาโครงสร้างพื้นฐานและระบบโลจิสติกส์
- ๑๒) การส่งเสริมวิจัยและพัฒนา
- ๑๓) การพัฒนาศักยภาพคนตามช่วงวัย
- ๑๔) การบริหารจัดการทรัพยากรน้ำ
- ๑๕) การพัฒนาและเพิ่มประสิทธิภาพการใช้พลังงานที่เป็นมิตรกับสิ่งแวดล้อม
- ๑๖) การบริหารจัดการขยะและของเสียอันตราย
- ๑๗) การป้องกัน ปราบปรามการทุจริตและประพฤติมิชอบ

๓. ค่านิยมหลักของคนไทย ๑๒ ประการ ตามนโยบายของ คสช.

- ๑) มีความรักชาติ ศาสนา พระมหากษัตริย์
- ๒) ซื่อสัตย์ เสียสละ อดทน มีอุดมการณ์ในสิ่งที่ดีงามเพื่อส่วนรวม
- ๓) กตัญญูต่อพ่อแม่ ผู้ปกครอง ครูบาอาจารย์
- ๔) ใฝ่หาความรู้ หมั่นศึกษาเล่าเรียนทั้งทางตรง และทางอ้อม
- ๕) รักษาวัฒนธรรมประเพณีไทยอันงดงาม
- ๖) มีศีลธรรม รักษาความสัตย์ หวังดีต่อผู้อื่น เผื่อแผ่และแบ่งปัน
- ๗) เข้าใจเรียนรู้การเป็นประชาธิปไตย อันมีพระมหากษัตริย์ทรงเป็นประมุขที่

ถูกต้อง

- ๘) มีระเบียบวินัย เคารพกฎหมาย ผู้น้อยรู้จักการเคารพผู้ใหญ่
- ๙) มีสติรู้ตัว รู้คิด รู้ทำ รู้ปฏิบัติตามพระราชดำรัสของพระบาทสมเด็จพระเจ้าอยู่หัว
- ๑๐) รู้จักดำรงตนอยู่โดยใช้หลักปรัชญาเศรษฐกิจพอเพียงตามพระราชดำรัสของพระบาทสมเด็จพระเจ้าอยู่หัว รู้จักอดออมไว้ใช้เมื่อยามจำเป็น มีไว้พอกินพอใช้ ถ้าเหลือก็แจกจ่ายจำหน่าย และพร้อมที่จะขยายกิจการเมื่อมีความพร้อม เมื่อมีภูมิคุ้มกันที่ดี
- ๑๑) มีความเข้มแข็งทั้งร่างกาย และจิตใจ ไม่ยอมแพ้ต่ออำนาจฝ่ายต่ำ หรือกิเลส มีความละอายเกรงกลัวต่อบาปตามหลักของศาสนา
- ๑๒) คำนึงถึงผลประโยชน์ของส่วนรวม และของชาติมากกว่าผลประโยชน์ของตนเอง

๔. นโยบายหรือยุทธศาสตร์ประชารัฐ

พลเอกประยุทธ์ จันทร์โอชา นายกรัฐมนตรี ได้กำหนดนโยบายหรือยุทธศาสตร์ประชารัฐขึ้น เพื่อเป็นแนวนโยบายในการสร้างความสามัคคีรวมพลังของผู้คนในสังคมไทยโดยไม่แยกฝักแยกฝ่ายและไม่กันใครออกไปจากสังคม อีกทั้งยังเป็นสำนึกและหน้าที่คนไทยทุกคนจะต้องร่วมมือกันในการปกป้องแผ่นดินแม่จากภัยอันตรายทั้งปวงและร่วมกันพัฒนาชุมชนท้องถิ่นและประเทศชาติให้เจริญก้าวหน้ามั่นคงและยั่งยืน ประสานพลังการสร้างชาติที่ต้องเติบโตแบบเศรษฐกิจฐานรากเพื่อให้เกิดความยั่งยืน นโยบายหรือยุทธศาสตร์ประชารัฐ จึงมีแนวคิดในเรื่องความร่วมมือร่วมใจของรัฐและประชาสังคมเพื่อร่วมแก้ปัญหาเศรษฐกิจและขับเคลื่อนการพัฒนาชาติทุกมิติที่เกิดขึ้น เพราะว่าประชารัฐเปิดโอกาสให้ประชาชนเข้ามามีส่วนร่วมในการพัฒนาประเทศที่มีรูปแบบเครือข่ายโยงใยสัมพันธ์กัน เสริมสร้างการมีส่วนร่วมของทุกภาคส่วน เป็นแนวทางการบริหารราชการแผ่นดินยุคปัจจุบันที่เกิดจากการหล่อหลอมรวมพลังของคนไทยทุกคนทุกหมู่เหล่า เห็นได้จากเพลงชาติไทย ซึ่งมีใจความว่า “ประเทศไทยร่วมเลือดเนื้อชาติเชื้อไทย เป็นประชารัฐ ไผทของไทยทุกส่วน อยู่ดำรงคงไว้ได้ทั้งมวล ด้วยไทยล้วนหมายรักสามัคคี”

จุดยืนทางยุทธศาสตร์(Positioning) ขององค์การบริหารส่วนตำบล

จุดยืนทางยุทธศาสตร์(Positioning) ขององค์การบริหารส่วนตำบลกำหนดโดยสอดคล้องตามหนังสือกระทรวงมหาดไทย ด่วนที่สุด ที่มท ๐๘๑๐.๒/ว ๔๘๓๐ ลงวันที่ ๒๒ พฤศจิกายน ๒๕๕๖ เรื่อง แนวทางและหลักเกณฑ์การจัดทำและประสานแผนพัฒนาสามปี(พ.ศ.๒๕๕๘-๒๕๖๐) ขององค์กรปกครองส่วนท้องถิ่น ควรคำนึงถึงยุทธศาสตร์ในการพัฒนาตามสภาพพื้นที่ของตนตามอำนาจหน้าที่ โดยกลุ่มจังหวัดภาคเหนือตอนล่าง ๑ ประกอบด้วย กำแพงเพชร นครสวรรค์ พิจิตร และอุทัยธานี ควรเน้นพัฒนาข้าวและผลิตภัณฑ์แปรรูปการเกษตรอย่างครบวงจร สร้างมูลค่าเพิ่มจากผลผลิตและวัสดุทางการเกษตร พัฒนาให้เป็นศูนย์กลางกระจายสินค้า พัฒนาแหล่งท่องเที่ยวที่มีความโดดเด่น และการอนุรักษ์ทรัพยากรธรรมชาติและสิ่งแวดล้อม เร่งแก้ไขปัญหาการขาดแคลนน้ำจากภาวะฝนแล้ง

๑.๓ แผนพัฒนาภาค/แผนพัฒนากลุ่มจังหวัด/แผนพัฒนาจังหวัด

๑. แผนพัฒนาภาคเหนือ

(๑) ปรับปรุงโครงสร้างการผลิตสู่การพึ่งตนเองตามแนวปรัชญาเศรษฐกิจพอเพียง และปรับระบบการผลิตที่สร้างมูลค่าเพิ่มอย่างสมดุล เพื่อคงความเป็นฐานเศรษฐกิจอย่างยั่งยืน เช่น การพัฒนาประสิทธิภาพการผลิตและสร้างมูลค่าเพิ่มให้ผลิตภัณฑ์การเกษตร

(๒) ยกกระดับการค้าและบริการให้ได้มาตรฐาน ทันต่อการเปลี่ยนแปลงของกระแสตลาดเน้นการพัฒนาบุคลากร โครงสร้างพื้นฐาน และสิ่งอำนวยความสะดวกต่าง ๆ เช่น ระบบโลจิสติกส์เพื่อสนับสนุนการค้าการพัฒนาแหล่งท่องเที่ยว

(๓) พัฒนาเมืองศูนย์กลางความเจริญและเมืองชายแดนเพื่อรองรับการเชื่อมโยงในระดับนานาชาติ

(๔) พัฒนาคนและสังคมให้พร้อมรับการเปลี่ยนแปลง มีความมั่นคงและอยู่เย็นเป็นสุขร่วมกัน เช่น ด้านสุขภาพ ด้านการศึกษา แรงงาน ฯลฯ

(๕) พัฒนาศักยภาพของสถาบันครอบครัวและชุมชนให้มีความเข้มแข็งในการพัฒนาที่นำไปสู่การพึ่งตนเองมีภูมิคุ้มกันตามหลักปรัชญาเศรษฐกิจพอเพียง

(๖) บริหารจัดการทรัพยากรธรรมชาติและสิ่งแวดล้อมอย่างยั่งยืน เน้นการอนุรักษ์ฟื้นฟูและใช้ประโยชน์อย่างสมดุล และเตรียมการป้องกันและรับมือภัยธรรมชาติ

๒. แผนพัฒนากลุ่มจังหวัด ๔ ปี (พ.ศ.๒๕๖๑-๒๕๖๔) ภาคเหนือตอนล่าง ๒

กลุ่มจังหวัดภาคเหนือตอนล่าง ๒ มีที่ตั้งอยู่บริเวณตอนล่างของภาคเหนือ ประกอบด้วย ๔ จังหวัด ได้แก่ นครสวรรค์ กำแพงเพชร พิจิตร อุทัยธานี

วิสัยทัศน์ “เป็นศูนย์กลางธุรกิจข้าว สินค้าเกษตร การท่องเที่ยวธรรมชาติและวัฒนธรรมล้ำค่า”

พันธกิจ

๑. ผลิตข้าวและสินค้าเกษตรที่ปลอดภัย มีคุณภาพตามมาตรฐาน
๒. ส่งเสริมการแปรรูปข้าวและสินค้าเกษตรโดยใช้นวัตกรรมเทคโนโลยีที่เหมาะสม
๓. พัฒนาตลาดและช่องทางการค้าข้าวและสินค้าเกษตรสู่ตลาดเป้าหมายทั้งในและต่างประเทศ
๔. พัฒนาการท่องเที่ยวธรรมชาติ ประวัติศาสตร์ และวัฒนธรรม เพื่อให้ได้มาตรฐานเป็นที่ยอมรับของชาวไทย และชาวต่างประเทศ

เป้าประสงค์

๑. ผลผลิตข้าวและสินค้าเกษตรที่ปลอดภัย มีคุณภาพตามมาตรฐาน
๒. ผลิตภัณฑ์แปรรูปจากข้าวและสินค้าเกษตรที่เกิดจากการใช้นวัตกรรมผ่านกระบวนการผลิตที่ได้มาตรฐานและสร้างมูลค่าเพิ่ม
๓. ธุรกิจข้าวและสินค้าเกษตรปลอดภัยมีช่องทางและการตลาดเพิ่มขึ้นทั้งในประเทศและต่างประเทศ
๔. การเชื่อมโยงการท่องเที่ยวธรรมชาติ ประวัติศาสตร์ และวัฒนธรรมการท่องเที่ยวเชิงเกษตรเป็นที่รู้จักและยอมรับของนักท่องเที่ยว ทั้งชาวไทยและชาวต่างประเทศ

ประเด็นยุทธศาสตร์

ยุทธศาสตร์ที่ ๑ พัฒนาโครงสร้าง กระบวนการผลิตข้าว และสินค้าเกษตรปลอดภัยที่ได้มาตรฐานเพื่อตอบสนองความต้องการของผู้บริโภคทั้งในประเทศและต่างประเทศ

กลยุทธ์

- ๑.๑ พัฒนาแหล่งน้ำและระบบบริหารจัดการน้ำเพื่อสนับสนุนการผลิตด้านการเกษตร
- ๑.๒ พัฒนา/ฟื้นฟูทรัพยากรดินที่เสื่อมคุณภาพให้มีคุณภาพเหมาะสมกับผลิตสินค้าเกษตร
- ๑.๓ พัฒนาระบบการผลิตข้าวและสินค้าเกษตรปลอดภัยตามความเหมาะสมของพื้นที่ (Zoning)

๑.๔ ส่งเสริมการผลิตข้าว และสินค้าเกษตรที่ปลอดภัยตามมาตรฐาน GAP เพื่อมุ่งสู่
เกษตรอินทรีย์

๑.๕ พัฒนาโครงสร้างพื้นฐานทางคมนาคมขนส่ง และระบบโลจิสติกส์รองรับ การค้า

ตัวชี้วัด

๑.๑ ผลผลิตข้าว อ้อย มันสำปะหลัง และสินค้าเกษตรที่เพิ่มขึ้น (ปีละ ๒%)

๑.๒ รายได้จากการจำหน่ายที่เพิ่มขึ้น (ปีละ ๒%)

**ยุทธศาสตร์ที่ ๒ ส่งเสริมการแปรรูป การตลาด และการกระจายสินค้าเกษตร เพื่อสร้าง
มูลค่าเพิ่มและสร้างขีดความสามารถในการแข่งขัน**

กลยุทธ์

๒.๑ ส่งเสริม/พัฒนาการแปรรูปข้าว/สินค้าเกษตรที่ได้มาตรฐาน

๒.๒ ส่งเสริมและสนับสนุนการใช้นวัตกรรมและพัฒนาเพื่อแปรรูปข้าวและสินค้า
เกษตรไปสู่ผลิตภัณฑ์ที่มีมูลค่าสูง

๒.๓ เพิ่มขีดความสามารถการแข่งขันทางการค้าของกลุ่มจังหวัด

๒.๔ พัฒนาสถานประกอบการแปรรูปข้าวและสินค้าเกษตรให้ได้มาตรฐานสากล

ตัวชี้วัด

๒.๑ ร้อยละที่เพิ่มขึ้นจำนวนเกษตรที่เข้าร่วมเครือข่ายสินค้าเกษตรปลอดภัย (ปีละ ๒%)

๒.๒ ร้อยละมูลค่าข้าวและสินค้าเกษตรปลอดภัยที่เพิ่มขึ้น (ปีละ ๒%)

**ยุทธศาสตร์ที่ ๓ พัฒนาศักยภาพการท่องเที่ยวตามมาตรฐานเพื่อดึงดูดนักท่องเที่ยวทั้ง
ชาวไทยและชาวต่างประเทศ**

กลยุทธ์

๓.๑ พัฒนา/ฟื้นฟูแหล่งท่องเที่ยวตามมาตรฐานการท่องเที่ยว

๓.๒ พัฒนาสินค้า บริการ และปัจจัยสนับสนุนการท่องเที่ยว

๓.๓ พัฒนาการตลาดการท่องเที่ยว

ตัวชี้วัด

๓.๑ ร้อยละของจำนวนนักท่องเที่ยวที่เพิ่มขึ้น (ปีละ ๓%)

๓.๒ ร้อยละของรายได้จากการท่องเที่ยวที่เพิ่มขึ้น (ปีละ ๓%)

๓. แผนพัฒนาจังหวัดอุทัยธานี พ.ศ. ๒๕๖๑-๒๕๖๔

วิสัยทัศน์ “การท่องเที่ยวเชิงนิเวศ วิถีเกษตร ธรรมชาติอุทัย แหล่งผลิตอาหารปลอดภัย สังคมอุทัยมั่นคงผาสุก”

เป้าประสงค์รวม

๑. การเติบโตทางเศรษฐกิจ ภาคเกษตรและการท่องเที่ยวเพิ่มขึ้น

๒. ผลผลิตทางการเกษตรมีคุณภาพ มูลค่าผลผลิตเพิ่มขึ้น

๓. ประชาชนมีคุณภาพชีวิตที่ดี มีความมั่นคงและปลอดภัยในการดำรงชีวิต

๔. อนุรักษ์ฟื้นฟูทรัพยากรธรรมชาติ และป้องกันแก้ไขสิ่งแวดล้อมที่มีผลกระทบต่อ
ชีวิตความเป็นอยู่ของประชาชนอย่างยั่งยืน

ประเด็นยุทธศาสตร์จังหวัดอุทัยธานี :

ยุทธศาสตร์ที่ ๑ ส่งเสริมการท่องเที่ยวเชิงนิเวศ ธรรมชาติ ควบคู่วิถีชีวิตเอกลักษณ์และวัฒนธรรม
ของจังหวัดสู่สากล

เป้าประสงค์ : สถานที่/แหล่งท่องเที่ยวของจังหวัดมีเอกลักษณ์ คุณค่า และการเติบโตทางเศรษฐกิจ
ตัวชี้วัดและค่าเป้าหมาย

๑. ร้อยละที่เพิ่มขึ้นของจำนวนผู้เยี่ยมชม (เพิ่มขึ้นร้อยละ ๑๕%)
๒. ร้อยละที่เพิ่มขึ้นของรายได้จากการท่องเที่ยว (เพิ่มขึ้นปีละ ๑๕%)
๓. รายได้จากการจำหน่ายสินค้า OTOP เพิ่มขึ้น (ปีละ ๑๒%)

กลยุทธ์

๑. พัฒนาศักยภาพการท่องเที่ยวโดยชุมชน และส่งเสริมผู้ประกอบการด้านการท่องเที่ยวให้มีศักยภาพสามารถบริหารจัดการท่องเที่ยวอย่างยั่งยืน
๒. พัฒนาสิ่งอำนวยความสะดวกด้านการท่องเที่ยว ให้ได้มาตรฐาน ปลอดภัย และเหมาะสม
๓. ประชาสัมพันธ์ ส่งเสริมเอกลักษณ์ด้านการท่องเที่ยวเชื่อมโยงผู้ประกอบการและจัดตลาด ด้านการท่องเที่ยว

ยุทธศาสตร์ที่ ๒ ส่งเสริม พัฒนาผลิตภัณฑ์การเกษตร เกษตรแปรรูปให้มีคุณภาพและเพิ่มมูลค่า
เป้าประสงค์

๑. ผลผลิตการเกษตรมีความปลอดภัยได้มาตรฐาน GPA
๒. มูลค่าผลผลิตทางการเกษตรเพิ่มขึ้น
๓. เพิ่มประสิทธิภาพการบริหารจัดการน้ำเพื่อการเกษตร

ตัวชี้วัดและค่าเป้าหมาย

๑. จำนวนแปลง/ฟาร์มที่ได้รับรองมาตรฐาน GAP (แปลงต่อปี)
๒. ปริมาณผลผลิตทางการเกษตรเฉลี่ยต่อไร่เพิ่มสูงขึ้น (อ้อย ข้าว มันสำปะหลัง)
๓. มูลค่าผลผลิตทางการเกษตรเพิ่มขึ้น (โคเนื้อ ไก่พื้นเมือง) (เพิ่มขึ้น)
๔. จำนวนผลิตภัณฑ์เกษตรแปรรูปที่ได้รับการส่งเสริม/พัฒนา
๕. ปริมาณของพื้นที่กักเก็บน้ำเพื่อการเกษตร (เพิ่มขึ้น)

กลยุทธ์

๑. ส่งเสริมการลดต้นทุนการผลิต และเพิ่มประสิทธิภาพการผลิต โดยใช้ปุ๋ยอินทรีย์ลดการใช้ สารเคมีในการควบคุมป้องกัน กำจัดโรค และศัตรูผลผลิตทางการเกษตร
๒. ส่งเสริมระบบการแปรรูปสินค้าทางการเกษตรทั้งระบบชุมชนและระบบอุตสาหกรรมให้เป็นมิตร กับสิ่งแวดล้อม
๓. สร้างการเชื่อมโยงเครือข่ายการรวมกลุ่มของเกษตรกรให้เข้มแข็งและเพิ่มอำนาจการต่อรองใน ตลาดสินค้าเกษตร
๔. พัฒนาแหล่งน้ำ อย่างมีแบบแผนและเกิดประสิทธิภาพสูงสุด

๕. การพัฒนาสายพันธุ์ พืช ปศุสัตว์ ประมง รวมถึงปัจจัยการผลิตที่ได้คุณภาพและเพิ่มมูลค่า

ยุทธศาสตร์ที่ ๓ ส่งเสริมและพัฒนาคุณภาพชีวิต ความมั่นคง การดำรงชีวิตตามหลักปรัชญาเศรษฐกิจพอเพียง

เป้าประสงค์

๑. ประชาชนมีคุณภาพชีวิตที่ดีความมั่นคงและปลอดภัย
๒. ประชาชนมีรายได้จากการประกอบอาชีพอย่างพอเพียงและยั่งยืน
๓. ประชาชนเข้าถึงสวัสดิการของภาครัฐอย่างมีคุณภาพและทั่วถึง

ตัวชี้วัดและค่าเป้าหมาย

๑. จำนวนผู้ติดยาเสพติดไม่เกิน ๓ คน ต่อประชากร ๑,๐๐๐ คน (ลดลง)
๒. ร้อยละที่ลดลงของสัดส่วนจำนวนคดีที่จับกุมได้ต่อคดีที่รับแจ้ง (คดีอาญา ๓ กลุ่ม:คดีอุกฉกรรจ์ และสะเทือนขวัญ คดีชีวิต ร่างกาย และเพศ คดีประทุษร้ายต่อทรัพย์สิน)
๓. จำนวนผู้เสียชีวิตจากอุบัติเหตุจราจรทางบก (ไม่เกิน ๓๐ รายต่อปี)
๔. จำนวนศูนย์เรียนรู้ชุมชน/ปราชญ์หรือเกษตรกรต้นแบบด้านเศรษฐกิจพอเพียง (เพิ่มขึ้นต่อปี)
๕. ร้อยละจำนวนครัวเรือนที่มีรายได้ต่ำกว่าเกณฑ์ จปฐ. ลดลง
๖. ร้อยละ ๘๐ ของผู้สูงอายุเข้าถึงสิทธิบริการทางสังคม และสามารถช่วยเหลือตนเองได้
๗. ระดับคะแนนเฉลี่ย O-Net (ป.๖, ม.๓, ม.๖)

กลยุทธ์

๑. เสริมสร้างการอำนวยความสะดวก สวัสดิการชุมชนความปลอดภัยในชีวิตและทรัพย์สินและความมั่นคง
๒. เสริมสร้างการนำทุนทางศาสนา ศิลปวัฒนธรรม มาสร้างคุณค่าทางสังคมและเพิ่มมูลค่าทางเศรษฐกิจ
๓. สร้างเสริมสุขภาวะของประชาชน
๔. พัฒนาโครงสร้างพื้นฐานเสริมความปลอดภัยทางถนนและระบบการขนส่งสาธารณะให้ได้มาตรฐานรวมถึงจิตสำนึกในการลดอุบัติเหตุภัยให้กับประชาชน
๕. พัฒนาโครงสร้างพื้นฐานแหล่งน้ำเพื่อการอุปโภค – บริโภคให้มีคุณภาพ
๖. ส่งเสริมการมีงานทำ การคุ้มครองแรงงานนอกระบบและพัฒนาฝีมือแรงงานในสาขาที่ขาดแคลน
๗. พัฒนาคุณภาพการศึกษาและการเรียนรู้ตลอดชีวิต
๘. การพัฒนาศูนย์เรียนรู้ชุมชน/ปราชญ์หรือเกษตรกรต้นแบบด้านเศรษฐกิจพอเพียง

ประเด็นยุทธศาสตร์ที่ ๔ ส่งเสริมการบริหารจัดการทรัพยากรธรรมชาติและสิ่งแวดล้อมอย่างเป็นระบบบนพื้นฐานการมีส่วนร่วมของทุกภาคส่วน

เป้าประสงค์

๑. ทรัพยากรธรรมชาติและสิ่งแวดล้อม มีความสมบูรณ์และยั่งยืน
๒. ประชาชนมีจิตสำนึกและมีส่วนร่วมในการดูแลรักษา ฟื้นฟู ป้องกัน และอนุรักษ์

ทรัพยากร ธรรมชาติ

ตัวชี้วัดและค่าเป้าหมาย

๑. สัดส่วนจำนวนพื้นที่ป่าไม้ต่อพื้นที่จังหวัดเพิ่มขึ้น
๒. คุณภาพสิ่งแวดล้อม (น้ำ ขยะ) อยู่ในเกณฑ์มาตรฐานที่กรมควบคุมมลพิษกำหนด

กลยุทธ์

๑. พัฒนาระบบเฝ้าระวังรักษาคุณภาพสิ่งแวดล้อม และระบบแจ้งเตือนภัยให้ครอบคลุมพื้นที่เสี่ยง
๒. พัฒนาแหล่งน้ำเพิ่มพื้นที่สีเขียวและอนุรักษ์ เพื่อรักษาความมั่นคงของฐานทรัพยากรธรรมชาติ ของจังหวัด
๓. ส่งเสริมการสร้างเครือข่ายด้านการอนุรักษ์ทรัพยากรธรรมชาติและสิ่งแวดล้อม โดยการมีส่วนร่วมของทุกภาคส่วน
๔. ส่งเสริมการจัดการขยะมูลฝอยและของเสียอันตราย รวมถึงการลดปริมาณขยะมูลฝอยและการนำกลับมาใช้ตามหลัก ๓R (Reduce reuse recycle)

๑.๔ ยุทธศาสตร์การพัฒนาขององค์กรปกครองส่วนท้องถิ่นในเขตจังหวัด

❖ วิสัยทัศน์ขององค์กรปกครองส่วนท้องถิ่นในเขตจังหวัดอุทัยธานี

“จังหวัดอุทัยธานี กินดี อยู่ดี สิ่งแวดล้อมดี ภายใต้หลักธรรมาภิบาล ประสานความร่วมมือกับทุกท้องถิ่น”

❖ เป้าประสงค์รวม

- (๑) พัฒนาโครงสร้างพื้นฐาน
- (๒) สร้างความสมดุลและฟื้นฟูทรัพยากรธรรมชาติและสิ่งแวดล้อม
- (๓) พัฒนาเศรษฐกิจและส่งเสริมการท่องเที่ยว
- (๔) พัฒนาคุณภาพชีวิตและส่งเสริมอาชีพตามแนวทางปรัชญาเศรษฐกิจพอเพียง
- (๕) พัฒนาองค์กรสู่ธรรมาภิบาล และสร้างความร่วมมือกับทุกท้องถิ่น
- (๖) ส่งเสริมการศึกษา ศาสนาและวัฒนธรรมอันดีงามของท้องถิ่น
- (๗) ส่งเสริมการมีส่วนร่วมของประชาชนและองค์กรปกครองส่วนท้องถิ่น

๙ เป้าประสงค์เชิงยุทธศาสตร์

- (๑) เพื่อให้จังหวัดอุทัยธานีมีโครงสร้างพื้นฐานที่สมบูรณ์ครอบคลุมทุกพื้นที่
- (๒) เพื่อระบบป้องกันภัยธรรมชาติควบคู่กับการรักษา ฟื้นฟูทรัพยากรธรรมชาติและสิ่งแวดล้อม เพื่อสร้างความสมดุล
- (๓) เพื่อให้ประชาชนมีรายได้เพิ่มขึ้น
- (๔) เพื่อให้ประชาชนในจังหวัดอุทัยธานีมีคุณภาพชีวิตที่ดีตามหลักแนวทางปรัชญาเศรษฐกิจพอเพียง
- (๕) เพื่อให้ อปท. ในเขตจังหวัดมีการบูรณาการทำงานร่วมกันโดยยึดหลักธรรมาภิบาล
- (๖) เพื่อส่งเสริมสนับสนุนการจัดการศึกษาและสาธารณสุขในท้องถิ่น
- (๗) เพื่อส่งเสริมและพัฒนากการท่องเที่ยวจังหวัดอุทัยธานี
- (๘) เพื่ออนุรักษ์และส่งเสริมศาสนา ศิลปะ วัฒนธรรม ประเพณี และอัตลักษณ์ของชุมชน

๑๐ ประเด็นยุทธศาสตร์

ยุทธศาสตร์ที่ ๑ การพัฒนาโครงสร้างพื้นฐาน

กลยุทธ์

๑. ก่อสร้าง ปรับปรุง บำรุงรักษาเส้นทางคมนาคมและสาธารณูปโภคโดยบูรณาการความร่วมมือกับองค์กรปกครองส่วนท้องถิ่น
๒. พัฒนาแหล่งน้ำ เพื่อการอุปโภคบริโภค ให้มีคุณภาพ และน้ำเพื่อการเกษตร
๓. บูรณาการทำงานร่วมกับทุกหน่วยงานที่เกี่ยวข้องเป็นเครือข่ายการบริหารจัดการน้ำอย่างมีส่วนร่วม

ยุทธศาสตร์ที่ ๒ การบริหารและพัฒนาทรัพยากรธรรมชาติและสิ่งแวดล้อมอย่างมีส่วนร่วม

กลยุทธ์

๑. สร้างระบบป้องกัน อนุรักษ์ และฟื้นฟูทรัพยากรธรรมชาติและสิ่งแวดล้อม
๒. ส่งเสริมและร่วมมือกับทุกภาคส่วนในการอนุรักษ์ฟื้นฟูพื้นที่ต้นน้ำ ป่าไม้ และป่าชุมชน
๓. จัดการขยะ มลพิษ ของเสียอันตราย สิ่งปฏิกูล และมีระบบการจัดการขยะตั้งแต่ต้นทาง
๔. ส่งเสริมพัฒนา และสนับสนุนการเกษตรและอาหารปลอดภัยให้เป็นมิตรกับสิ่งแวดล้อม
๕. ส่งเสริมและสนับสนุนการใช้พลังงานทดแทน

ยุทธศาสตร์ที่ ๓ การพัฒนาเศรษฐกิจและการท่องเที่ยว

กลยุทธ์

๑. พัฒนาและส่งเสริมอาชีพให้แก่ประชาชนควบคู่ไปกับการส่งเสริมการตลาดเชื่อมโยงสู่ภูมิภาค
๒. ส่งเสริมการท่องเที่ยวเชิงนิเวศ ศาสนา ศิลปะ วัฒนธรรม และเชิงอนุรักษ์โดยชุมชน
๓. พัฒนาแหล่งท่องเที่ยวและมีกลไกการเชื่อมโยงธุรกิจการท่องเที่ยวเชิงนิเวศโดยชุมชน
๔. ส่งเสริมแนวความคิดเศรษฐกิจพอเพียง และแก้ไขปัญหาความยากจน
๕. ส่งเสริมอาชีพการเกษตร และผลิตภัณฑ์ด้านการเกษตรปลอดภัย

๖. ส่งเสริมสนับสนุน และพัฒนาสินค้า OTOP
๗. ส่งเสริมและสนับสนุนระบบสหกรณ์และวิสาหกิจชุมชน
๘. ส่งเสริมและสนับสนุนเพื่อให้สินค้าและบริการของชุมชนได้รับการรับรองมาตรฐาน

ยุทธศาสตร์ที่ ๔ การพัฒนาคนและสังคมที่มีคุณภาพ

กลยุทธ์

๑. ส่งเสริมคุณภาพชีวิตประชาชนให้อยู่ดีมีสุขปราศจากยาเสพติดลดปัญหาการใช้ความรุนแรงในชุมชนครอบครัวและสังคม
๒. ส่งเสริมการกีฬาและนันทนาการ
๓. ส่งเสริมและสนับสนุนการจัดการศึกษาและสาธารณสุขในท้องถิ่น
๔. ส่งเสริมสนับสนุน อนุรักษ์ และฟื้นฟูขนบธรรมเนียม ประเพณี ศิลปวัฒนธรรม และภูมิปัญญาท้องถิ่นและอัตลักษณ์ของชุมชน
๕. ส่งเสริมและพัฒนาศักยภาพเด็ก สตรี ผู้สูงอายุ คนพิการ ผู้ป่วยเอดส์ และผู้ด้อยโอกาส
๖. ส่งเสริมให้ความรู้ด้านภาษาให้แก่ประชาชนในท้องถิ่นในการเป็นประชาคมอาเซียน
๗. ส่งเสริมและปลูกฝังการรักษาวินัย หน้าที่ มีจิตสำนึกและความรับผิดชอบต่อสังคม

ยุทธศาสตร์ที่ ๕ การเมือง การบริหาร

กลยุทธ์

๑. พัฒนาสมรรถนะและขีดความสามารถในการทำงานของบุคลากรองค์กรปกครองส่วนท้องถิ่น
๒. ส่งเสริมบทบาทการมีส่วนร่วมของภาคประชาชน
๓. การพัฒนาระบบสารสนเทศ (IT) เพื่อการบริหารและบริการ
๔. ส่งเสริมการบริหารกิจการบ้านเมืองตามหลักธรรมาภิบาล
๕. พัฒนาประสิทธิภาพการเฝ้าระวังและระบบการป้องกันและบรรเทาสาธารณภัย
๖. ส่งเสริมการทำงานแบบบูรณาการขององค์กรปกครองส่วนท้องถิ่น
๗. ส่งเสริมกระบวนการทำงานเพื่อนำไปสู่นโยบายไทยแลนด์ ๔.๐

๒. ยุทธศาสตร์ขององค์กรปกครองส่วนท้องถิ่น

ยุทธศาสตร์การพัฒนาขององค์การบริหารส่วนตำบลหนองหลวง

การวางแผนเป็นการพิจารณาและกำหนดแนวทางปฏิบัติงานให้บรรลุเป้าหมายที่ปรารถนาเปรียบเสมือนเป็นสะพานเชื่อมโยงปัจจุบันและอนาคต เป็นการคาดการณ์สิ่งที่ยังไม่เกิดขึ้น การวางแผนจึงมีความเกี่ยวข้องกับการคาดการณ์ต่างๆ ในอนาคตและตัดสินใจเลือกแนวทางปฏิบัติที่ดีที่สุดโดยผ่านกระบวนการคิดก่อนทำฉะนั้นจึงกล่าวได้ว่าการวางแผน คือความพยายามที่เป็นระบบเพื่อตัดสินใจเลือกแนวทางปฏิบัติที่ดีที่สุดสำหรับอนาคตเพื่อให้บรรลุผลที่ปรารถนา

องค์การบริหารส่วนตำบลหนองหลวง จึงจำเป็นต้องมีการวางแผนเพื่อใช้เป็นกรอบทิศทางในการพัฒนาโดยกำหนดให้สอดคล้องกับแผนพัฒนาระดับต่างๆ ได้แก่ แผนพัฒนาชาติ ๒๐ ปี

๒.๑ วิสัยทัศน์

แผนพัฒนาเศรษฐกิจและสังคมแห่งชาติ ซึ่งเป็นแผนระดับชาติ แผนพัฒนาภาคเหนือ แผนพัฒนา
กลุ่มจังหวัด แผนพัฒนาจังหวัดอุทัยธานี

“หนองหลวงปลอดภัยเสพติด คุณภาพชีวิตดีเยี่ยม
เปี่ยมล้นคุณธรรม นำเศรษฐกิจชุมชนแบบยั่งยืน”

๒.๒ ยุทธศาสตร์

- ยุทธศาสตร์ที่ ๑ การพัฒนาคนและสังคมที่มีคุณภาพ
- ยุทธศาสตร์ที่ ๒ การพัฒนาบริหารทรัพยากรธรรมชาติและสิ่งแวดล้อม
- ยุทธศาสตร์ที่ ๓ การพัฒนาโครงสร้างพื้นฐาน
- ยุทธศาสตร์ที่ ๔ การพัฒนาการเมือง การบริหาร
- ยุทธศาสตร์ที่ ๕ การพัฒนาเศรษฐกิจและการท่องเที่ยว

๒.๓ เป้าประสงค์

- ๑) เพื่อให้ประชาชนในเขตตำบลหนองหลวงมีคุณภาพชีวิตที่ดี สังคมชุมชนที่เข้มแข็ง
เพื่อสร้าง ภูมิคุ้มกันจากปัญหาเสพติด
- ๒) เพื่อส่งเสริม สนับสนุนการมีส่วนร่วมอนุรักษ์ พื้นฟู ทรัพยากรธรรมชาติและ
สิ่งแวดล้อม
- ๓) เพื่อให้มีและพัฒนาระบบโครงสร้างพื้นฐานอย่างเพียงพอ ครอบคลุม และมี
คุณภาพ
- ๔) เพื่อให้ประชาชนมีบทบาทและมีส่วนร่วมต่อการพัฒนา การทำงานแบบบูรณาการ
และพัฒนาองค์กรตามหลักธรรมาภิบาล
- ๕) เพื่อให้ประชาชนมีความเป็นอยู่ที่ดีอย่างยั่งยืน สามารถพึ่งตนเองได้
ภายใต้หลักเศรษฐกิจแบบพอเพียง

๒.๔ ตัวชี้วัด

ร้อยละของความสำเร็จของเป้าหมาย/ผลผลิตโครงการ

๒.๕ ค่าเป้าหมาย

ค่าที่แสดงความก้าวหน้าของเป้าหมาย

๒.๖ กลยุทธ์

ยุทธศาสตร์ที่ ๑ การพัฒนาคนและสังคมที่มีคุณภาพ

แนวทางที่ ๑ : ส่งเสริมและพัฒนาคุณภาพชีวิตของประชาชนให้อยู่ดีมีสุขปราศจากยาเสพติด และลดปัญหาการใช้ความรุนแรงในครอบครัวและสังคม

แนวทางที่ ๒ : ส่งเสริมการกีฬาและนันทนาการเพื่อพัฒนาคุณภาพชีวิตของประชาชนปราศจากยาเสพติด

แนวทางที่ ๓ : ส่งเสริมและสนับสนุนการจัดการศึกษาในท้องถิ่น

แนวทางที่ ๔ : ส่งเสริมสนับสนุน อนุรักษ์และฟื้นฟูชนบทธรรมเนียมประเพณี ศิลปะวัฒนธรรม ภูมิปัญญา และอัตลักษณ์ของท้องถิ่น

แนวทางที่ ๕ : ส่งเสริมและพัฒนาศักยภาพเด็ก เยาวชน สตรี ผู้สูงอายุ ผู้พิการ ผู้ป่วยเอดส์และ ผู้ด้อยโอกาส

แนวทางที่ ๖ : ส่งเสริมและปลูกฝังการรักษาวินัย หน้าที่และความรับผิดชอบต่อสังคม

แนวทางที่ ๗ : ส่งเสริมและพัฒนาศักยภาพของบุคลากรและประชาชน เพื่อรองรับการเข้าสู่ประชาคมอาเซียน

ยุทธศาสตร์ที่ ๒ การพัฒนาบริหารทรัพยากรธรรมชาติและสิ่งแวดล้อม

แนวทางที่ ๑ : ส่งเสริมสนับสนุนการมีส่วนร่วมการเฝ้าระวัง อนุรักษ์ ฟื้นฟูทรัพยากรธรรมชาติและสิ่งแวดล้อม

แนวทางที่ ๒ : ส่งเสริมและร่วมมือกับทุกภาคส่วนในการอนุรักษ์ ฟื้นฟูป่าต้นน้ำและป่าไม้และพัฒนามรดกโลกห้วยขาแข้ง

แนวทางที่ ๓ : บริหารจัดการน้ำอย่างเป็นระบบ

ยุทธศาสตร์ที่ ๓ การพัฒนาโครงสร้างพื้นฐาน

แนวทางที่ ๑ : พัฒนาแหล่งน้ำเพื่อการอุปโภค บริโภค และแหล่งน้ำเพื่อการเกษตร โดยจัดให้มีปรับปรุงซ่อมแซม และบำรุงรักษาให้มีคุณภาพ พร้อมบูรณาการร่วมกับหน่วยงานที่เกี่ยวข้องเพื่อเป็นเครือข่ายการบริหารจัดการน้ำอย่างมีส่วนร่วม

แนวทางที่ ๒ : พัฒนาการคมนาคม โดยจัดให้มี ปรับปรุง และบำรุงรักษาให้มีความสะดวกปลอดภัยต่อชีวิตและทรัพย์สินของประชาชน

แนวทางที่ ๓ : ซ่อมแซมและบำรุงรักษาไฟฟ้าสาธารณะหมู่บ้าน เพื่อให้เกิดความปลอดภัยในชีวิตและทรัพย์สินของประชาชน

ยุทธศาสตร์ที่ ๔ การพัฒนาการเมือง

แนวทางที่ ๑ : พัฒนาสมรรถนะและขีดความสามารถในการทำงานของบุคลากร

แนวทางที่ ๒ : ส่งเสริมสนับสนุนการมีส่วนร่วมของภาคประชาชน

แนวทางที่ ๓ : พัฒนาระบบเทคโนโลยีสารสนเทศและการสื่อสาร(IT) เพื่อบริหารงาน

แนวทางที่ ๔ : พัฒนาประสิทธิภาพการป้องกันและบรรเทาสาธารณภัย

แนวทางที่ ๕ : ส่งเสริมสนับสนุนการบริหารจัดการบ้านเมืองที่ดี และการทำงานแบบบูรณาการ

ยุทธศาสตร์ที่ ๕ การพัฒนาเศรษฐกิจและการ

แนวทางที่ ๑ : พัฒนาและส่งเสริมอาชีพ ควบคุมส่งเสริมการตลาดให้แก่ประชาชน เพื่อสร้างรายได้ และพึ่งตนเองตามแนวทางเศรษฐกิจพอเพียง

แนวทางที่ ๒ : ส่งเสริมและพัฒนาคุณภาพชีวิตของประชาชนเพื่อแก้ไขปัญหาความยากจนตามแนวทางเศรษฐกิจพอเพียง

แนวทางที่ ๓ : ส่งเสริมสนับสนุนการท่องเที่ยวเชิงนิเวศ ศาสนา ศิลปะ วัฒนธรรม และเชิงอนุรักษ์

คำแถลงนโยบาย

นายไพโรจน์ คงสุข นายกองค์การบริหารส่วนตำบลหนองหลวง

แถลงต่อสภาองค์การบริหารส่วนตำบลหนองหลวง

วันที่ ๒๕ เดือนพฤศจิกายน พ.ศ. ๒๕๕๖

วิสัยทัศน์

“พัฒนาตำบลทุกภารกิจ เพิ่มประสิทธิภาพการบริหาร บนพื้นฐานการมีส่วนร่วม ถนนพัฒนา น้ำประปามาตรฐาน สร้างงานทั้งตำบล เยาวชนมีการศึกษา พัฒนาแหล่งน้ำ”

จุดมุ่งหมายเพื่อการพัฒนา

จุดมุ่งหมายเพื่อการพัฒนา มี ๑๑ ข้อ ดังนี้

๑. การคมนาคม มีความสะดวก รวดเร็ว
๒. มีน้ำ เพื่อการอุปโภคบริโภค และการเกษตร
๓. มีไฟฟ้าและแสงสว่างอย่างทั่วถึง
๔. มีการบรรเทาสาธารณภัยอย่างทั่วถึง
๕. ป้องกันโรคติดต่อ
๖. ส่งเสริมการศึกษา ศาสนา วัฒนธรรมประเพณี
๗. เยาวชนได้รับการส่งเสริมสนับสนุนกีฬาและนันทนาการด้านยาเสพติด
๘. ผู้สูงอายุ ผู้พิการและผู้ด้อยโอกาส ได้รับการสงเคราะห์
๙. ส่งเสริมเศรษฐกิจชุมชน การประกอบอาชีพ
๑๐. พัฒนาประสิทธิภาพการบริหารจัดการขององค์การบริหารส่วนตำบล ให้มีศักยภาพ
๑๑. ส่งเสริมการออกกำลังกาย เพื่อสุขภาพอนามัยที่แข็งแรง

ยุทธศาสตร์การพัฒนา

ยุทธศาสตร์การพัฒนา มี ๕ ยุทธศาสตร์ ดังนี้

๑. ยุทธศาสตร์การพัฒนาโครงสร้างพื้นฐาน

- (๑) ให้น้ำเพื่อการอุปโภค บริโภคและการเกษตร
- (๒) ให้มีและบำรุงไฟฟ้าหรือแสงสว่างโดยวิธีอื่น
- (๓) การคมนาคม มีความสะดวก รวดเร็ว

(๔) จัดให้มีและบำรุงรักษาทั้งทางน้ำและทางบก

(๕) ให้มีและบำรุงรักษาทางระบายน้ำ

๒. ยุทธศาสตร์การพัฒนาเศรษฐกิจและการท่องเที่ยว

(๑) บำรุงและส่งเสริมการประกอบอาชีพของราษฎร

(๒) ให้มีและส่งเสริมกลุ่มเกษตรกร และกิจการสหกรณ์

(๓) ส่งเสริมเศรษฐกิจชุมชน

(๔) ให้มีและส่งเสริมการตลาดในชุมชน

(๕) ส่งเสริมและสนับสนุนการท่องเที่ยว

(๖) ส่งเสริมให้มีอุตสาหกรรมในครอบครัว

(๗) ส่งเสริมกิจการเกี่ยวกับการพาณิชย์

๓. ยุทธศาสตร์การพัฒนาคนและสังคมที่มีคุณภาพ

(๑) ส่งเสริมการศึกษา ศาสนาและวัฒนธรรม

(๒) ส่งเสริมการพัฒนาสตรี เด็กและเยาวชน ผู้สูงอายุและผู้พิการ

(๓) บำรุงรักษาศิลปะ จารีตประเพณี ภูมิปัญญาท้องถิ่นและวัฒนธรรมอันดีของท้องถิ่น

(๔) ส่งเสริมการกีฬาและนันทนาการด้านยาเสพติด

(๕) ป้องกันโรคและระงับโรคติดต่อ

(๖) ส่งเสริมการสาธารณสุขและอนามัยชุมชน

(๗) ให้มีและบำรุงสถานที่ประชุม การกีฬา การพักผ่อนหย่อนใจและสวนสาธารณะ

๔. ยุทธศาสตร์การพัฒนาการเมือง การบริหาร

(๑) พัฒนาประสิทธิภาพการบริหารจัดการขององค์กร

(๒) ป้องกันและบรรเทาสาธารณภัย

(๓) การคุ้มครองดูแลและรักษาทรัพย์สินอันเป็นสาธารณสมบัติของแผ่นดิน

(๔) การผังเมือง

๕. ยุทธศาสตร์การพัฒนา บริหารทรัพยากรธรรมชาติและสิ่งแวดล้อม

(๑) การรักษาความสะอาดของถนน ทางน้ำ ทางเดิน และที่สาธารณะ รวมทั้งการกำจัดขยะมูลฝอยและสิ่งปฏิกูล

(๒) คุ้มครอง ดูแลและบำรุงรักษาทรัพยากรธรรมชาติและสิ่งแวดล้อม

๒.๗ จุดยืนทางยุทธศาสตร์

จุดยืนทางยุทธศาสตร์(Positioning) ขององค์การบริหารส่วนตำบล

จุดยืนทางยุทธศาสตร์(Positioning) ขององค์การบริหารส่วนตำบลกำหนดโดย สอดคล้องตามหนังสือกระทรวงมหาดไทย ด่วนที่สุด ที่มท ๐๘๑๐.๒/ว ๐๖๐๐ ลงวันที่ ๒๙ มกราคม ๒๕๕๙ เรื่อง แนวทางและหลักเกณฑ์การจัดทำและประสานแผนพัฒนาท้องถิ่นขององค์กรปกครองส่วนท้องถิ่น ควรคำนึงถึงยุทธศาสตร์ในการพัฒนาตามสภาพพื้นที่ของตนตามอำนาจหน้าที่ โดยกลุ่มจังหวัดภาคเหนือตอนล่าง ๑ ประกอบด้วย กำแพงเพชร นครสวรรค์ พิจิตร และอุทัยธานี ควรเน้นพัฒนาข้าวและผลิตภัณฑ์แปรรูปการเกษตรอย่างครบวงจร สร้างมูลค่าเพิ่มจากผลผลิตและวัสดุทางการเกษตร พัฒนาให้เป็นศูนย์กลางกระจายสินค้า พัฒนาแหล่งท่องเที่ยวที่มีความโดดเด่น และการอนุรักษ์ทรัพยากรธรรมชาติและสิ่งแวดล้อม เร่งแก้ไขปัญหาคาราคาซังจากภาวะฝนแล้ง

ดังนั้น องค์การบริหารส่วนตำบลหนองหลวง จึงได้จัดทำแผนยุทธศาสตร์พัฒนาเพื่อเป็นการเตรียมการสำหรับการพัฒนาในอนาคต โดยได้ดำเนินการจัดทำให้สอดคล้องกับแผนพัฒนาอำเภอ แผนพัฒนาจังหวัด แผนพัฒนากลุ่มจังหวัด แผนพัฒนาชาติทั้งในด้านเนื้อหาสาระ กระบวนการ ขั้นตอนและระยะเวลาดำเนินการ ตลอดทั้งแนวทางในการพัฒนาที่กำหนดไว้ให้สำเร็จลุล่วงบรรลุตามวัตถุประสงค์

๔. สภาพปัญหาของพื้นที่องค์การบริหารส่วนตำบลและความต้องการของประชาชน

เพื่อให้การวางแผนอัตรากำลัง ๓ ปี ขององค์การบริหารส่วนตำบลหนองหลวง มีความครบถ้วน องค์การบริหารส่วนตำบลหนองหลวงสามารถดำเนินการตามอำนาจหน้าที่ได้อย่างมีประสิทธิภาพองค์การบริหารส่วนตำบลหนองหลวง วิเคราะห์สภาพปัญหาในเขตพื้นที่ขององค์การบริหารส่วนตำบลหนองหลวง ว่ามีปัญหาคืออะไรและความจำเป็นพื้นฐานและความต้องการของประชาชนในเขตพื้นที่ที่สำคัญ ดังนี้

สภาพปัญหาของเขตพื้นที่ที่รับผิดชอบและความต้องการของประชาชน โดยแบ่งออกเป็นด้านต่าง ๆ ดังนี้

๑. ปัญหาด้านโครงสร้างพื้นฐาน

๑.๑ การคมนาคมขนส่งระหว่างหมู่บ้านไม่สะดวก

๑.๒ ไฟฟ้าสาธารณะไม่เพียงพอ

๑.๓ มีแหล่งน้ำไม่เพียงพอสำหรับการทำการเกษตร เนื่องจากขาดระบบชลประทาน ทำให้การทำการเกษตรมีปัญหาในกรณีฝนทิ้งช่วง

๒. ปัญหาการผลิต การตลาด รายได้และการมีงานทำ

๒.๑ การประกอบอาชีพในหมู่บ้าน

- ปัญหาการขาดความรู้โอกาสในการประกอบอาชีพ

- ปัญหาการขาดการร่วมกลุ่มอาชีพ

๒.๒ ความรู้ทางด้านเทคโนโลยี การพัฒนาการเกษตร

๓. ปัญหาสาธารณสุข และการอนามัย

๓.๑ ปัญหาแหล่งข้อมูลข่าวสารด้านสาธารณสุขและอนามัย

๓.๒ ปัญหาการแพร่ระบาดของยาเสพติด

๓.๓ ปัญหาการให้บริการสุขภาพของผู้สูงอายุ , เด็ก , สตรี และคนพิการ ไม่ทั่วถึง

๓.๔ ปัญหาการแพร่ระบาดและการป้องกันยุ่งลาย โรคพิษสุนัขบ้า

๔. ปัญหาน้ำกิน - น้ำใช้ เพื่อการเกษตร

๔.๑ การขาดแคลนน้ำสำหรับอุปโภค - บริโภคในฤดูแล้ง

๔.๒ ระบบประปาหมู่บ้านและประปาส่วนภูมิภาคไม่เพียงพอ

๕. ปัญหาขาดความรู้เพื่อการปรับปรุงคุณภาพชีวิต

๕.๑ ปัญหาการขาดแหล่งข้อมูลข่าวสาร

๕.๒ การขาดโอกาสในการศึกษาและการศึกษานอกระบบ

๖. ปัญหาทรัพยากรธรรมชาติ

๖.๑ น้ำในคลองชลประทาน / คลองธรรมชาติไม่สามารถเก็บกักไว้ในฤดูแล้งได้

๖.๒ คลองน้ำตื้นเขิน มีวัชพืชขึ้นปกคลุมทำให้การระบายน้ำไม่สะดวก

๗. ปัญหาการบริหารและการจัดการขององค์การบริหารส่วนตำบล

๗.๑ ความเข้มแข็งขององค์กรภาคประชาชน

๗.๒ บุคลากรภาคปฏิบัติไม่เพียงพอ

ความต้องการของประชาชน

๑. ความต้องการด้านโครงสร้างพื้นฐาน

- ๑.๑ ขุดลอกคลอง , สร้างสะพาน คสล. วางท่อระบายน้ำ
- ๑.๒ ติดตั้งไฟฟ้าสาธารณะเพิ่มขึ้น
- ๑.๓ ปรับปรุงซ่อมแซมถนนลูกรัง หินคลุกและ คสล.

๒. ความต้องการด้านการผลิต การตลาด รายได้ และการมีงานทำ

- ๒.๑ จัดตั้งศูนย์ข้อมูลในการผลิตทางการเกษตร
- ๒.๒ ฝึกอบรมความรู้ ด้านวิชาการ และการศึกษาดูงาน
- ๒.๓ สนับสนุนเงินทุนพร้อมอุปกรณ์
- ๒.๔ ให้ความรู้ทางด้านเทคโนโลยีที่ทันสมัย

๓. ความต้องการด้านสาธารณสุข และอนามัย

- ๓.๑ ฝึกอบรมให้ความรู้ทางโภชนาการอนามัยแม่และเด็ก
- ๓.๒ ให้ความรู้ด้านสุขศึกษา
- ๓.๓ ให้มีการป้องกันและแก้ไขปัญหาเสพติด กำจัดยุงลายและรณรงค์โรคพิษสุนัข
- ๓.๔ ต้องการดูแลสุขภาพผู้สูงอายุ , เด็ก , สตรี และคนพิการ สงเคราะห์ผู้สูงอายุ

๔. ความต้องการด้านน้ำกิน - น้ำใช้ เพื่อการเกษตร

- ๔.๑ ให้มีการขุดลอกคลองส่งน้ำและกำจัดวัชพืช
- ๔.๒ ให้มีการขยายเขตประปาหมู่บ้านทุกหมู่บ้าน

๕. ความต้องการด้านความรู้ เพื่อการปรับปรุงคุณภาพชีวิต

- ๕.๑ ฝึกอบรมให้ความรู้ด้านอาชีพ มีศูนย์ข้อมูล ห้องสมุดชุมชน
- ๕.๒ ให้ความรู้ด้านการจัดศึกษา การศึกษานอกระบบ
- ๕.๓ ให้ความรู้เกี่ยวกับการป้องกัน และแก้ไขปัญหาเสพติดต่าง ๆ
- ๕.๔ ฟื้นฟูและส่งเสริมศิลปวัฒนธรรม และภูมิปัญญาท้องถิ่น

๖. ความต้องการด้านทรัพยากรธรรมชาติ

- ๖.๑ ฝึกอบรมจัดตั้งเยาวชนด้านการอนุรักษ์
- ๖.๒ ขุดลอกคลองที่ตื้นเขินและกำจัดวัชพืช

๗. ความต้องการด้านบริหาร และจัดการขององค์การบริหารส่วนตำบล

- ๗.๑ จัดประชุมประชาคมสร้างความเข้มแข็งให้กับองค์กรภาคประชาชน กลุ่มสตรี , กลุ่มอาสาสมัครอื่น ๆ
- ๗.๒ จัดหาบุคลากรให้เพียงพอในการปฏิบัติงาน

๕. ภารกิจ อำนาจหน้าที่ขององค์การบริหารส่วนตำบล

การพัฒนาท้องถิ่นขององค์การบริหารส่วนตำบลหนองหลวง นั้น เป็นการสร้างความเข้มแข็งของชุมชนในการร่วมคิด ร่วมแก้ไขปัญหา ร่วมสร้างร่วมจัดทำ ส่งเสริมความเข้มแข็งของชุมชน ในเขตพื้นที่ขององค์การบริหารส่วนตำบลหนองหลวง ให้มีส่วนร่วมในการพัฒนาท้องถิ่น ในทุกด้าน การพัฒนาองค์การบริหารส่วนตำบลหนองหลวง จะสมบูรณ์ได้จำเป็นต้องอาศัยความร่วมมือของชุมชน ในพื้นที่ให้เกิดความตระหนักร่วมกันแก้ไขปัญหาและความเข้าใจในแนวทางแก้ไขปัญหากันอย่างจริงจัง องค์การบริหารส่วนตำบลหนองหลวง ยังได้เน้นให้คนเป็นศูนย์กลางของการพัฒนาในทุกกลุ่มทุกวัยของประชากร นอกจากนั้นยังได้ เน้นการส่งเสริมและสนับสนุนให้การศึกษาเด็กก่อนวัยเรียน และพัฒนาเยาวชนให้พร้อมที่จะเป็นบุคลากร ที่มีคุณภาพโดยยึด

กรอบแนวทางในการจัดระเบียบการศึกษา ส่วนด้านพัฒนาอาชีพนั้น จะเน้นพัฒนาเศรษฐกิจชุมชนพึ่งตนเองในท้องถิ่น และยังจัดให้ตั้งเศรษฐกิจแบบพอเพียงโดยส่วนรวม

การวิเคราะห์ภารกิจ อำนาจหน้าที่ขององค์การบริหารส่วนตำบล ตามพระราชบัญญัติสภาตำบล และองค์การบริหารส่วนตำบล พ.ศ. ๒๕๓๗ แก้ไขเพิ่มเติมฉบับที่ ๗ พ.ศ. ๒๕๖๒ และตามพระราชบัญญัติกำหนดแผนและขั้นตอนการกระจายอำนาจให้องค์กรปกครองส่วนท้องถิ่น พ.ศ. ๒๕๔๒ และรวบรวมกฎหมายอื่นของ อบต. ใช้เทคนิค SWOT เข้ามาช่วย ทั้งนี้เพื่อให้ทราบว่าองค์การบริหารส่วนตำบลมีอำนาจหน้าที่ที่จะเข้าไปดำเนินการแก้ไขปัญหาในเขตพื้นที่ให้ตรงกับความต้องการของประชาชนได้อย่างไร โดยวิเคราะห์จุดแข็ง จุดอ่อน โอกาส ภัยคุกคาม ในการดำเนินการตามภารกิจตามหลัก SWOT องค์การบริหารส่วนตำบลหนองหลวง กำหนดวิธีการดำเนินการตามภารกิจสอดคล้องกับแผนพัฒนาเศรษฐกิจและสังคมแห่งชาติ แผนพัฒนาจังหวัด แผนพัฒนาอำเภอ แผนพัฒนาตำบล นโยบายของรัฐบาล และนโยบายของผู้บริหารท้องถิ่น ทั้งนี้สามารถวิเคราะห์ภารกิจให้ตรงกับสภาพปัญหา โดยสามารถกำหนดแบ่งภารกิจได้ เป็น ๗ ด้าน ซึ่งภารกิจดังกล่าวถูกกำหนดอยู่ในพระราชบัญญัติสภาตำบลและองค์การบริหารส่วนตำบล พ.ศ. ๒๕๓๗ แก้ไขเพิ่มเติมฉบับที่ ๗ พ.ศ. ๒๕๖๒ และตามพระราชบัญญัติกำหนดแผนและขั้นตอน กระจายอำนาจให้องค์กรปกครองส่วนท้องถิ่น พ.ศ. ๒๕๔๒ ดังนี้

๕.๑ ด้านโครงสร้างพื้นฐาน มีภารกิจที่เกี่ยวข้อง ดังนี้

- (๑) การจัดการและดูแลสถานีขนส่งทางบกและทางน้ำ
- (๒) การสร้างและบำรุงรักษาทางบกและทางน้ำที่เชื่อมต่อระหว่างองค์กรปกครอง

ส่วนท้องถิ่นอื่น

- (๓) การขนส่งมวลชนและการวินาศกรรมจราจร
- (๔) การสาธารณสุขการ
- (๕) การจัดให้มีและการบำรุงทางน้ำและทางบก
- (๖) การจัดให้มีและบำรุงทางระบายน้ำ
- (๗) การจัดให้มีน้ำสะอาดหรือการประปา
- (๘) การจัดให้มีตลาด ท่าเทียบเรือ ท่าข้าม และที่จอดรถ
- (๙) การจัดให้มีและการบำรุงการไฟฟ้าหรือแสงสว่างโดยวิธีอื่น
- (๑๐) การสาธารณสุขโรคและก่อสร้างอื่นๆ

๕.๒ ด้านส่งเสริมคุณภาพชีวิต มีภารกิจที่เกี่ยวข้อง ดังนี้

- (๑) การจัดการศึกษา
- (๒) การจัดให้มีโรงพยาบาล การรักษาพยาบาล การป้องกันและการควบคุมโรคติดต่อ
- (๓) การป้องกัน การบำบัดโรค และการจัดตั้งและบำรุงสถานพยาบาล
- (๔) การสังคมสงเคราะห์ และการพัฒนาคุณภาพชีวิตเด็ก สตรี คนชราและผู้ด้อยโอกาส
- (๕) การรักษาความสะอาดของถนน ทางเดิน และที่สาธารณะ
- (๖) การจัดให้มีโรงฆ่าสัตว์ การควบคุมการเลี้ยงสัตว์
- (๗) การส่งเสริมการฝึกและประกอบอาชีพ
- (๘) ให้ราษฎรได้รับการศึกษาอบรม
- (๙) การจัดให้มีสุสานและฌาปนสถาน
- (๑๐) การจัดให้มีการบำรุงสถานที่สำคัญนักกีฬา การพักผ่อนหย่อนใจ สวนสาธารณะ

สวนสัตว์ ตลอดจนสถานที่ประชุมอบรมราษฎร

- (๑๑) การบำรุงและส่งเสริมการทำมาหากินของราษฎร

- (๑๒) การปรับปรุงแหล่งชุมชนแออัด และการจัดการที่อยู่อาศัย
- (๑๓) การส่งเสริมกีฬา
- (๑๔) ส่งเสริมการมีส่วนร่วมของราษฎรในการพัฒนาท้องถิ่น
- (๑๕) การรักษาความสะอาดและความเป็นระเบียบเรียบร้อยของบ้านเมือง
- (๑๖) การดูแลรักษาสถานที่สาธารณะ

๕.๓ ด้านการจัดระเบียบชุมชน สังคม และการรักษาความสงบเรียบร้อย มีภารกิจที่เกี่ยวข้อง

ดังนี้

- (๑) การส่งเสริมประชาธิปไตย ความเสมอภาค และสิทธิเสรีภาพของประชาชน
- (๒) การป้องกันและบรรเทาสาธารณภัย
- (๓) การรักษาความสงบเรียบร้อยของประชาชนในเขตพื้นที่
- (๔) การจัดให้มีเครื่องใช้ในการดับเพลิง
- (๕) การรักษาความสงบเรียบร้อยและศีลธรรมอันดีของประชาชนในเขตองค์การบริหาร

ส่วนตำบล

- (๖) การรักษาความปลอดภัย ความเป็นระเบียบเรียบร้อย และการอนามัยของโรงแรม มหรสพสาธารณะสถานอื่น ๆ
- (๗) การผังเมือง
- (๘) การควบคุมอาคาร
- (๙) การรักษาความสงบเรียบร้อย การส่งเสริมและสนับสนุนการป้องกันและรักษาความปลอดภัยในชีวิตและทรัพย์สิน

๕.๔ ด้านการวางแผน การส่งเสริมการลงทุน พาณิชยกรรมและการท่องเที่ยว มีภารกิจที่

เกี่ยวข้อง ดังนี้

- (๑) การจัดทำแผนพัฒนาท้องถิ่นและประสานการจัดทำแผนพัฒนาจังหวัดตามระเบียบที่ คณะรัฐมนตรีกำหนด
- (๒) การส่งเสริมการท่องเที่ยว
- (๓) การพาณิชย์ การส่งเสริมการลงทุน และการทำกิจกรรมไม่ว่าจะดำเนินการเองหรือ ร่วมกับบุคคลอื่นหรือจากสหการ

๕.๕ ด้านการบริหารจัดการและการอนุรักษ์ทรัพยากรธรรมชาติและสิ่งแวดล้อม มีภารกิจที่

เกี่ยวข้อง ดังนี้

- (๑) การคุ้มครอง ดูแลและบำรุงรักษาป่าไม้ ที่ดิน ทรัพยากรธรรมชาติและสิ่งแวดล้อม
- (๒) การจัดตั้งและการดูแลระบบบำบัดน้ำเสียรวม
- (๓) การกำจัดมูลฝอยและสิ่งปฏิกูลรวม
- (๔) การกำจัดมูลฝอยและสิ่งปฏิกูล
- (๕) การจัดการสิ่งแวดล้อมและมลพิษต่าง ๆ
- (๖) การจัดการบำรุงรักษา และการใช้ประโยชน์จากป่าไม้ ที่ดิน ทรัพยากรธรรมชาติและสิ่งแวดล้อม

๕.๖ ด้านการศาสนา ศิลปวัฒนธรรม จารีตประเพณี และภูมิปัญญาท้องถิ่น มีภารกิจที่

เกี่ยวข้อง ดังนี้

- (๑) การจัดการศึกษา
- (๒) บำรุงรักษาศิลปะ จารีตประเพณี ภูมิปัญญาท้องถิ่น และวัฒนธรรมอันดีของท้องถิ่น
- (๓) การส่งเสริมการกีฬา จารีตประเพณีและวัฒนธรรมอันดีงามของท้องถิ่น

(๔) การศึกษา การทำนุบำรุงศาสนา และการส่งเสริมวัฒนธรรม

๕.๗ ด้านการบริหารจัดการและการสนับสนุนการปฏิบัติการกิจของส่วนราชการและองค์กรปกครองส่วนท้องถิ่น มีภารกิจที่เกี่ยวข้อง ดังนี้

(๑) สนับสนุนองค์การบริหารส่วนตำบลและองค์กรปกครองส่วนท้องถิ่นอื่นในการพัฒนาท้องถิ่นสนับสนุนหรือช่วยเหลือส่วนราชการหรือองค์กรปกครองส่วนท้องถิ่นอื่นในการพัฒนาท้องถิ่น

(๒) ประสานและให้ความร่วมมือในการปฏิบัติหน้าที่ขององค์การบริหารส่วนตำบลและองค์กรปกครองส่วนท้องถิ่น

(๓) การแบ่งสรรเงินซึ่งตามกฎหมายจะต้องแบ่งให้องค์การบริหารส่วนตำบลและองค์กรปกครองส่วนท้องถิ่นอื่น

(๔) การให้บริการแก่เอกชน ส่วนราชการ หน่วยงานของรัฐ รัฐวิสาหกิจ หรือองค์กรปกครองส่วนท้องถิ่นอื่น

ภารกิจทั้ง ๗ ด้านตามที่กฎหมายกำหนดให้อำนาจองค์การบริหารส่วนตำบลสามารถจะแก้ไขปัญหาขององค์การบริหารส่วนตำบลหนองหลวง ได้เป็นอย่างดี มีประสิทธิภาพและประสิทธิผล โดยคำนึงถึงความต้องการของประชาชนในเขตพื้นที่ประกอบด้วย การดำเนินการขององค์การบริหารส่วนตำบล จะต้องสอดคล้องกับแผนพัฒนาเศรษฐกิจและสังคมแห่งชาติ แผนพัฒนาจังหวัด แผนพัฒนาอำเภอ แผนพัฒนาตำบล นโยบายของผู้บริหารขององค์การบริหารส่วนตำบลเป็นสำคัญ

การวิเคราะห์เพื่อพัฒนาท้องถิ่น

ในการจัดทำแผนพัฒนาท้องถิ่นสี่ปีขององค์การบริหารส่วนตำบลได้ใช้การวิเคราะห์ SWOT Analysis/Demand (Demand Analysis)/Global Demand และ Trend ปัจจุบันและสถานการณ์การเปลี่ยนแปลงที่มีผลต่อการพัฒนา อย่างน้อยต้องประกอบด้วย การวิเคราะห์ศักยภาพด้านเศรษฐกิจ ด้านสังคม ด้านทรัพยากรธรรมชาติและสิ่งแวดล้อม ซึ่งมีรายละเอียดดังนี้

การวิเคราะห์กรอบการจัดทำยุทธศาสตร์ขององค์กรปกครองส่วนท้องถิ่นจุดยืน

เพื่อประเมินสถานภาพการพัฒนาในปัจจุบันและโอกาสการพัฒนาในอนาคตขององค์การบริหารส่วนตำบลหนองหลวง

ประเด็นการพัฒนาที่ ๑ ด้านการพัฒนาคนและสังคมที่มีคุณภาพ

▲ จุดแข็ง ได้แก่

๑. ผู้บริหารมีนโยบายและให้ความสำคัญในการพัฒนาคนและสังคมที่ชัดเจน
๒. บุคลากรมีความตั้งใจจริงในการทำงานด้านการพัฒนาคนและสังคมในตำบล
๓. มีหน่วยงานของรัฐมีนโยบายให้ความช่วยเหลือหลายหน่วยงาน
๔. มีศูนย์พัฒนาเด็กเล็ก จำนวน ๑ แห่ง ในเขตองค์การบริหารส่วนตำบล

▲ จุดอ่อน ได้แก่

๑. ขาดหน่วยงานที่ให้คำปรึกษาในการบริหารจัดการฐานข้อมูลชุมชนโดยตรง

▲ โอกาส ได้แก่

๑. นโยบายของรัฐบาลที่ส่งเสริมสนับสนุนด้านการจัดเก็บข้อมูล

๒. หน่วยงานราชการในพื้นที่ให้การสนับสนุนและให้ความร่วมมือช่วยเหลือ
๓. ชุมชนให้ความร่วมมือในการร่วมกิจกรรม/โครงการ
๔. มีหน่วยงานราชการ เช่น รพ.สต. วัด โรงเรียน อยู่ในชุมชน

▲ อุปสรรค ได้แก่

๑. ขาดเทคโนโลยีที่ทันสมัยในการจัดเก็บและประมวลผลข้อมูลชุมชน
๒. ประชาชนบางส่วนมีฐานะยากจนเนื่องจากไม่มีที่ดินทำกินเป็นของตนเอง
๓. เกณฑ์ในการให้ความช่วยเหลือของหน่วยงานภาครัฐต่างๆ มีการตั้งเกณฑ์ไม่เหมาะสม/มีองค์ประกอบมากเกินไปทำให้ประชาชนส่วนมากที่ไม่ได้รับความเดือดร้อนไม่ได้รับความช่วยเหลือเพราะมีองค์ประกอบไม่ครบตามเกณฑ์ที่หน่วยงานต่างๆ กำหนด

ผลการวิเคราะห์ สรุปได้ว่า ประเด็นการพัฒนาคนและสังคมที่มีคุณภาพ สามารถดำเนินการได้ตามสมควร ซึ่งจะก่อให้เกิดการพัฒนา ไม่ว่าจะเป็นด้านสาธารณสุข การศึกษา ศาสนา ศิลปวัฒนธรรม กีฬาและนันทนาการ ทำให้ประชาชนมีคุณภาพชีวิตความเป็นอยู่ที่ดีขึ้น ขนบธรรมเนียมประเพณี ศิลปวัฒนธรรม และภูมิปัญญาท้องถิ่น ได้รับการอนุรักษ์ให้คงอยู่คู่ท้องถิ่น นั้น ต้องมีการกำหนดเกณฑ์ในการให้ความช่วยเหลือให้ครอบคลุมกลุ่มต่างๆ ให้เพิ่มมากขึ้น เพื่อเป็นการเพิ่มโอกาสในการพัฒนาคุณภาพชีวิตของประชาชนได้มากขึ้น

ประเด็นการพัฒนาที่ ๒ ด้านทรัพยากรธรรมชาติและสิ่งแวดล้อม

★ จุดแข็ง ได้แก่

๑. น้ำเสียจากแหล่งชุมชนมีปริมาณน้อย
๒. ผู้บริหารมีนโยบายที่ชัดเจนและให้การส่งเสริมสนับสนุนในการอนุรักษ์

ทรัพยากรธรรมชาติและสิ่งแวดล้อม

๓. มีผู้บริหารที่ให้ความสำคัญด้านการพัฒนาและอนุรักษ์ทรัพยากรธรรมชาติและสิ่งแวดล้อม โดยมีการกำหนดให้มีการดำเนินการโครงการเกี่ยวกับการพัฒนาทรัพยากรธรรมชาติและสิ่งแวดล้อมเป็นประจำทุกปี

๔. มีแหล่งทรัพยากรธรรมชาติคือป่าไม้ที่ได้รับการถ่ายโอนเป็นแหล่งต้นน้ำลำธารและการศึกษาระบบนิเวศน์เกี่ยวกับป่า

๕. มีหน่วยงานป้องกันและบรรเทาฯ ช่วยเกี่ยวกับดูแลการป้องกันปัญหาไฟป่าและหมอกควัน

★ จุดอ่อน ได้แก่

๑. ขาดงบประมาณในการพัฒนาด้านทรัพยากรธรรมชาติและสิ่งแวดล้อมแบบครบวงจร

๒. งบประมาณมีไม่เพียงพอเมื่อเทียบกับขนาดพื้นที่ที่รับผิดชอบครอบคลุมพื้นที่ทั้งตำบล

๓. ขาดการส่งเสริมและพัฒนาเกี่ยวกับด้านการกำจัดขยะอย่างจริงจัง
๔. มีกลุ่มเลี้ยงสุกรและร้านรับซื้อฟืนใกล้กับแหล่งน้ำผลิตประปาของหมู่บ้าน(หมู่

๑๐บ้านเกาะแฉง)

★ โอกาส ได้แก่

๑. ได้รับความร่วมมือจากหน่วยงานราชการอื่นๆ เป็นอย่างดี
๒. รัฐบาลมีนโยบายให้มีการอนุรักษ์ป่าและต้นน้ำลำธาร
๓. มีป่าชุมชนที่ได้รับการฟื้นฟูบ้างแล้ว
๔. ไม่มีสถานประกอบการที่ก่อให้เกิดมลพิษต่อทรัพยากรธรรมชาติและสิ่งแวดล้อม

★ อุปสรรค ได้แก่

๑. ความเจริญทำให้เกิดปัญหาด้านทรัพยากรธรรมชาติและสิ่งแวดล้อม
๒. ประชาชนยังไม่เข้าใจวิธีการอนุรักษ์ทรัพยากรธรรมชาติและสิ่งแวดล้อมที่ถูกต้อง
๓. งบประมาณในการบริหารจัดการด้านทรัพยากรธรรมชาติและสิ่งแวดล้อมไม่

เพียงพอ

ผลวิเคราะห์ สรุปได้ว่า ประเด็นในการพัฒนาด้านทรัพยากรธรรมชาติและสิ่งแวดล้อมหากสามารถดำเนินการได้จะทำให้องค์การบริหารส่วนตำบลหนองหลวงเป็นเมืองน่าอยู่ มีสภาพแวดล้อมที่ดีมีทรัพยากรธรรมชาติและสิ่งแวดล้อมที่สมบูรณ์จะเป็นแหล่งอาหาร ยารักษาโรค ขยายพันธุ์พืชและสัตว์ แหล่งพัฒนารายได้ หากประชาชนได้อาศัยอยู่ในสภาพแวดล้อมที่ดี ย่อมทำให้ประชาชนมีคุณภาพชีวิตที่ดีตามไปด้วย

ประเด็นการพัฒนาที่ ๓ ด้านโครงสร้างพื้นฐาน

★ จุดแข็ง ได้แก่

๑. องค์การบริหารส่วนตำบลหนองหลวง อยู่ห่างไกลจากอำเภอสว่างอารมณ์ และจังหวัดอุทัยธานี การคมนาคมสะดวก รวดเร็วพอสมควร
๒. ผู้บริหารมีนโยบายและให้ความสำคัญกับการพัฒนาด้านโครงสร้างพื้นฐาน
๓. มีถนนภายในหมู่บ้านครอบคลุมทั่วพื้นที่เขตองค์การบริหารส่วนตำบลหนองหลวง
๔. ผู้บริหารมีวิสัยทัศน์และมีมนุษยสัมพันธ์ที่ดีกับทุกหน่วยงาน

★ จุดอ่อน ได้แก่

๑. บุคลากรขาดทักษะ ความรู้ วิทยาการสมัยใหม่
๒. ขาดเครื่องมือ เครื่องใช้ อุปกรณ์ที่ทันสมัย
๓. งบประมาณมีจำกัดเมื่อเทียบกับขนาดพื้นที่ที่องค์การบริหารส่วนตำบลต้อง

รับผิดชอบ

★ โอกาส ได้แก่

๑. มีเส้นทางคมนาคมขนส่งและทางเชื่อมโยงต่อได้หลายเส้นทาง

๒. หน่วยงานราชการต่างๆให้ความร่วมมือเป็นอย่างดีในการพัฒนาด้านโครงสร้างพื้นฐานร่วมกัน

๓. สอดคล้องกับนโยบายของรัฐบาลและยุทธศาสตร์การพัฒนาจังหวัดอุทัยธานี โดยเฉพาะอย่างยิ่งในการพัฒนาแหล่งน้ำเพื่อการอุปโภค - บริโภคและน้ำเพื่อการเกษตร

★ อุปสรรค ได้แก่

๑. ระเบียบ กฎหมาย บางข้อยากที่จะนำไปปฏิบัติ มีความยุ่งยาก ซ้ำซ้อน
๒. มีปัญหาด้านภัยธรรมชาติ (โดยเฉพาะภัยแล้งและวาตภัยซึ่งเกิดขึ้นเป็นประจำทุกปี)
๓. งบประมาณที่ให้การสนับสนุนขาดความต่อเนื่อง

ผลการวิเคราะห์ สรุปได้ว่า ประเด็นในการพัฒนาด้านโครงสร้างพื้นฐาน สามารถดำเนินการพัฒนาแหล่งน้ำเพื่อการอุปโภค - บริโภค เพื่อการเกษตร ถนน ไฟฟ้าส่องสว่างได้เป็นบางส่วน เนื่องจากงบประมาณมี ไม่เพียงพอ เมื่อเทียบกับพื้นที่ขนาด ๖๙.๕๔ ตารางกิโลเมตร ถึงแม้ว่าหน่วยงานราชการอื่นจะให้ความช่วยเหลือร่วมมือเป็นอย่างดี และเมื่อมีการพัฒนาเรียบร้อยแล้ว คาดหวังว่าประชาชนจะมีความพึงพอใจได้รับความสะดวก ความปลอดภัยในด้านสาธารณสุข สาธารณูปการ

ประเด็นการพัฒนาที่ ๔ ด้านการเมือง - การบริหาร

★ จุดแข็ง ได้แก่

๑. มีคณะผู้บริหารที่มีความรู้ ความสามารถ และมีวิสัยทัศน์ก้าวไกล
๒. บุคลากรส่วนใหญ่มีความรู้ความสามารถ และมีความตั้งใจ อดทนในการทำงาน บริการด้วยใจ
๓. มีบุคลากรที่พร้อมในการทำงาน
๔. มีผู้นำชุมชน มีความพร้อมที่จะให้ความร่วมมือกับทางราชการในการพัฒนาท้องถิ่น

★ จุดอ่อน ได้แก่

๑. ระบบบริหารและการจัดการภายในองค์กรในภาพรวมยังขาดความชัดเจน/ความคล่องตัว
๒. ขาดการประชาสัมพันธ์ข่าวสารที่ดี
๓. ขาดระบบการเก็บข้อมูลที่ทันสมัย
๔. ขาดเครื่องมือ อุปกรณ์ที่ทันสมัย ในการปฏิบัติงานอย่างเพียงพอ

★ โอกาส ได้แก่

๑. รัฐบาลและจังหวัดให้การส่งเสริมสนับสนุนการดำเนินกิจการขององค์การบริหารส่วนตำบล
๒. หน่วยงานราชการอื่นและองค์กรปกครองส่วนท้องถิ่น ให้ความร่วมมือช่วยเหลือ

๓. มีระเบียบ กฎหมาย ข้อบังคับ กำหนดให้การบริหารงานองค์การบริหารส่วนตำบลเป็นไปอย่างมีประสิทธิภาพ

๕. ประชาชนเข้ามามีส่วนร่วมในการบริหารงานมากขึ้น

★อุปสรรค ได้แก่

๑. การสนับสนุนส่งเสริมจากภาครัฐ ขาดความคล่องตัวและต่อเนื่อง

๒. ประชาชนบางส่วนยังไม่เข้าใจในระบบการทำงานขององค์การบริหารส่วนตำบล และการมาติดต่อหน่วยงานต่างๆ ขององค์การบริหารส่วนตำบล

๓. ไม่ได้รับการสนับสนุนงบประมาณอย่างเพียงพอในการดำเนินโครงการ/กิจกรรม ตามภารกิจหน้าที่ขององค์การบริหารส่วนตำบลที่มีหน้าที่ต้องดำเนินการ

ผลการวิเคราะห์ สรุปได้ว่า ประเด็นในการพัฒนาด้านการเมือง - การบริหาร ขององค์การบริหารส่วนตำบลสามารถพัฒนาด้านการเมือง-การบริหารให้มีประสิทธิภาพได้อย่างต่อเนื่อง โดยจะเห็นได้ว่าบุคลากรขององค์การบริหารส่วนตำบลส่วนใหญ่ได้รับการพัฒนาอย่างต่อเนื่อง ทั้งในระดับผู้บริหาร พนักงานในส่วนต่างๆ ได้รับการพัฒนาครบตามเกณฑ์ มีการสนับสนุนให้มีการศึกษาในระดับอุดมศึกษาเพิ่มขึ้น สนับสนุนให้มีการศึกษาอบรมหลักสูตรต่างๆ ตามอำนาจหน้าที่ของแต่ละส่วน ซึ่งจะก่อให้เกิดองค์กรที่มีการบริหารงานเป็นไปอย่างมีประสิทธิภาพ โปร่งใส เป็นธรรม มีการบริหารจัดการที่ดีและให้บริการที่ดีแก่ประชาชน

ประเด็นการพัฒนาที่ ๕ ด้านเศรษฐกิจและการท่องเที่ยว

★ จุดแข็ง ได้แก่

๑. ผู้บริหารมีนโยบายที่ชัดเจนและมุ่งมั่นในการพัฒนาด้านเศรษฐกิจ

๒. ประชาชนขยันหมั่นเพียรในการประกอบอาชีพ

★ จุดอ่อน ได้แก่

๑. งบประมาณมีไม่เพียงพอ

๒. ประชาชนยังขาดความรู้ความเข้าใจในการพัฒนาการผลิต/เพิ่ม

มูลค่าการผลิต

๓. ต้นทุนการผลิตภาคเกษตรกรรมสูงขึ้น

★ โอกาส ได้แก่

๑. หน่วยงานราชการให้ความช่วยเหลือร่วมมือในการพัฒนาด้านเศรษฐกิจ

๒. ประชาชนให้ความร่วมมือร่วมกิจกรรมด้วยดีเสมอมา

๓. นโยบายของรัฐบาลที่ส่งเสริมสนับสนุนการพัฒนาด้านเศรษฐกิจ

★ อุปสรรค ได้แก่

๑. สภาพภูมิอากาศที่มีการเปลี่ยนแปลงค่อนข้างมาก

๒. ไม่มีตลาดรองรับสินค้าของกลุ่มอาชีพในชุมชน

๓. ราคาผลผลิตทางการเกษตรไม่แน่นอน

ผลการวิเคราะห์ สรุปได้ว่า ประเด็นการพัฒนาด้านเศรษฐกิจ สามารถดำเนินการได้ อย่างค่อยเป็นค่อยไป เนื่องเป็นปัญหาในภาพรวมขนาดใหญ่และส่งผลกระทบต่อภาพรวมของตำบล หมู่บ้าน รวมถึงภาคครัวเรือน ซึ่งการจะก่อให้เกิดรายได้ ลดรายจ่าย ในครัวเรือน ชุมชนมีชีวิตความเป็นอยู่ที่ดีขึ้นนั้น การแก้ไขปัญหาความยากจนทั้งนี้ทั้งนั้นหน่วยภาครัฐ ภาคเอกชน และประชาชน ต้องร่วมมือกันในการแก้ไขและพัฒนาด้านเศรษฐกิจ เพื่อสร้างคุณภาพชีวิตที่ดีให้กับคนในชุมชนโดยจากระดับบุคคล ครอบครัวยุคชน อันจะนำไปสู่การมีคุณภาพชีวิตที่ดีของคนในระดับประเทศชาติในลำดับต่อไป

หมายเหตุ : มาตรา ๖๗,๖๘ หมายถึง พ.ร.บ. สภาตำบลและองค์การบริหารส่วนตำบล พ.ศ.๒๕๓๗ และแก้ไขเพิ่มเติม (ฉบับที่ ๗) พ.ศ. ๒๕๖๒

มาตรา ๑๖,๑๗ และ ๔๕ หมายถึง พ.ร.บ. กำหนดแผนและขั้นตอนกระจายอำนาจให้แก่องค์กรปกครองส่วนท้องถิ่น พ.ศ. ๒๕๔๒

๖. การกิจหลักและภารกิจรองที่องค์กรปกครองส่วนท้องถิ่นจะดำเนินการ

ภารกิจหลัก

๑. การพัฒนาคนและสังคมที่มีคุณภาพ
๒. การพัฒนาโครงสร้างพื้นฐาน
๓. การพัฒนาการเมืองและการบริหาร

ภารกิจรอง

๑. การพัฒนาบริหารทรัพยากรธรรมชาติและสิ่งแวดล้อม
๒. การพัฒนาเศรษฐกิจและการท่องเที่ยว

๗. สรุปปัญหาและแนวทางในการกำหนดโครงสร้างส่วนราชการและกรอบอัตรากำลัง

องค์การบริหารส่วนตำบลหนองหลวง ได้กำหนดโครงสร้างการแบ่งส่วนราชการออกเป็น ๔ ส่วน ได้แก่ สำนักงานปลัด อบต. กองคลัง กองช่าง กองการศึกษา ศาสนาและวัฒนธรรม และกำหนดกรอบอัตรากำลัง จำนวนทั้งสิ้น ๓๓ อัตรา แต่เนื่องจากที่ผ่านมามองค์การบริหารส่วนตำบลมีภารกิจและปริมาณงานที่เพิ่มมากขึ้นจากเดิม จึงมีความต้องการใช้บุคลากรที่มีความชำนาญหรือเชี่ยวชาญเฉพาะด้านในการปฏิบัติภารกิจ เพื่อให้การบริการและการอำนวยความสะดวกแก่ประชาชน สำเร็จลุล่วงตามเป้าหมายที่กำหนดไว้ตามอำนาจหน้าที่ของกฎหมายได้รับความพึงพอใจ การบริหารงานมีประสิทธิภาพ

๘. โครงสร้างการกำหนดส่วนราชการ

จากสภาพปัญหาขององค์การบริหารส่วนตำบลหนองหลวง มีภารกิจ อำนาจหน้าที่ที่จะต้องดำเนินการแก้ไขปัญหาดังกล่าวภายใต้อำนาจหน้าที่ที่กำหนดไว้ใน พระราชบัญญัติสภาตำบลและองค์การบริหารส่วนตำบล พ.ศ. ๒๕๓๗ และแก้ไขเพิ่มเติม (ฉบับที่ ๗) พ.ศ. ๒๕๖๒ และตาม พ.ร.บ.กำหนดแผนและขั้นตอนการกระจายอำนาจ พ.ศ. ๒๕๔๒ จึงกำหนดให้มีงานเพื่อรองรับภารกิจขององค์การบริหารส่วนตำบลในกรอบโครงสร้าง ประกอบกับมีการกำหนดโครงสร้างส่วนราชการ ดังนี้

๘.๑ โครงสร้างแผนอัตรากำลัง ๓ ปี ประจำปีงบประมาณ พ.ศ. ๒๕๖๔ - ๒๕๖๖

โครงสร้างตามแผนอัตรากำลังปัจจุบัน	โครงสร้างตามแผนอัตรากำลังใหม่	หมายเหตุ
๑. สำนักงานปลัด อบต. ๑.๑ งานบริหารทั่วไป ๑.๒ งานนโยบายและแผน ๑.๓ งานสวัสดิการและพัฒนาชุมชน ๑.๔ งานป้องกันและบรรเทาสาธารณภัย	๑. สำนักงานปลัด อบต. ๑.๑ งานบริหารทั่วไป ๑.๒ งานนโยบายและแผน ๑.๓ งานสวัสดิการและพัฒนาชุมชน ๑.๔ งานป้องกันและบรรเทาสาธารณภัย	
๒. กองคลัง ๒.๑ งานการเงิน ๒.๒ งานบัญชี ๒.๓ งานพัฒนาและจัดเก็บรายได้ ๒.๔ งานทะเบียนทรัพย์สินและพัสดุ	๒. กองคลัง ๒.๑ งานการเงิน ๒.๒ งานบัญชี ๒.๓ งานพัฒนาและจัดเก็บรายได้ ๒.๔ งานทะเบียนทรัพย์สินและพัสดุ	
๓. กองช่าง ๓.๑ งานก่อสร้าง ๓.๒ งานออกแบบและควบคุมอาคาร ๓.๓ งานประสานสาธารณูปโภค	๓. กองช่าง ๓.๑ งานก่อสร้าง ๓.๒ งานออกแบบและควบคุมอาคาร ๓.๓ งานประสานสาธารณูปโภค	
๔. กองการศึกษา ศาสนา และวัฒนธรรม ๔.๑ งานบริหารการศึกษา ๔.๒ งานส่งเสริมการศึกษา ศาสนา และวัฒนธรรม	๔. กองการศึกษา ศาสนา และวัฒนธรรม ๔.๑ งานบริหารการศึกษา ๔.๒ งานส่งเสริมการศึกษา ศาสนา และวัฒนธรรม	

๘.๒ การวิเคราะห์การกำหนดตำแหน่ง

องค์การบริหารส่วนตำบลหนองหลวงได้วิเคราะห์การกำหนดตำแหน่งจากภารกิจ ปริมาณงานที่จะดำเนินการในแต่ละส่วนราชการในระยะเวลา ๓ ปี ข้างหน้า ซึ่งเป็นการสะท้อนให้เห็นว่าปริมาณงานในแต่ละส่วนราชการมีเท่าใด เพื่อนำมาวิเคราะห์ว่าจะใช้ ตำแหน่ง ประเภทใด สายงานใด จำนวนเท่าใด ในส่วนราชการนั้น จึงจะเหมาะสมกับภารกิจ ปริมาณงานเพื่อให้คุ้มค่าต่อการใช้จ่ายงบประมาณขององค์การบริหารส่วนตำบลหนองหลวงและเพื่อให้การบริหารงานขององค์การบริหารส่วนตำบลหนองหลวงเป็นไปอย่างมีประสิทธิภาพ ประสิทธิผล โดยนำผลการวิเคราะห์ตำแหน่งมาบันทึกข้อมูลลงในกรอบอัตรากำลัง ๓ ปี ดังนี้

กรอบอัตรากำลัง ๓ ปี ประจำปีงบประมาณ พ.ศ. ๒๕๖๔ - ๒๕๖๖
องค์การบริหารส่วนตำบลหนองหลวง อำเภอสว่างอารมณ์ จังหวัดอุทัยธานี

ลำดับที่	ส่วนราชการ	กรอบ อัตรากำลัง เดิม	อัตราตำแหน่งที่คาดว่าจะ ต้องใช้ในช่วง ระยะเวลา ๓ ปี ข้างหน้า			เพิ่ม - ลด			หมายเหตุ
			๒๕๖๔	๒๕๖๕	๒๕๖๖	๒๕๖๔	๒๕๖๕	๒๕๖๖	
๑	นักบริหารงานท้องถิ่น ระดับกลาง (ปลัดองค์การบริหารส่วนตำบล)	๑	๑	๑	๑	-	-	-	
๒	นักบริหารงานท้องถิ่น ระดับต้น (รองปลัดองค์การบริหารส่วนตำบล)	๑	๑	๑	๑	-	-	-	
๓	สำนักงานปลัด อบต. นักบริหารงานทั่วไป ระดับต้น (หัวหน้าสำนักปลัด อบต.)	๑	๑	๑	๑	-	-	-	
๔	นักทรัพยากรบุคคล (ปก./ชก.)	๑	๑	๑	๑	-	-	-	
๕	นักพัฒนาชุมชน (ปก./ชก.)	๑	๑	๑	๑	-	-	-	
๖	นักวิเคราะห์นโยบายและแผน(ปก./ชก.)	๑	๑	๑	๑	-	-	-	
๗	เจ้าพนักงานป้องกันและบรรเทาสาธารณภัย (ปง./ชง.)	๑	๑	๑	๑	-	-	-	
๘	เจ้าพนักงานธุรการ (ปง./ชง.)	๑	๑	๑	๑	-	-	-	
	พนักงานจ้าง								
๙	ผู้ช่วยเจ้าพนักงานธุรการ	๑	๑	๑	๑	-	-	-	
๑๐	ผู้ช่วยเจ้าพนักงานพัฒนาชุมชน	๑	๑	๑	๑	-	-	-	
๑๑	ผู้ช่วยเจ้าพนักงานป้องกันและบรรเทาสาธารณภัย	๑	๑	๑	๑	-	-	-	
๑๒	พนักงานขับรถยนต์	๑	๑	๑	๑	-	-	-	
๑๓	ภารโรง	๑	๑	๑	๑	-	-	-	
	กองคลัง								
๑๔	นักบริหารงานการคลัง ระดับต้น (ผู้อำนวยการกองคลัง)	๑	๑	๑	๑	-	-	-	
๑๕	นักวิชาการเงินและบัญชี (ปก./ชก.)	๑	๑	๑	๑	-	-	-	
๑๖	เจ้าพนักงานพัสดุ (ปง./ชง.)	๑	๑	๑	๑	-	-	-	
๑๗	เจ้าพนักงานจัดเก็บรายได้ (ปง./ชง.)	๑	๑	๑	๑	-	-	-	ว่างเดิม
	พนักงานจ้าง								
๑๘	ผู้ช่วยเจ้าพนักงานการเงินและบัญชี	๑	๑	๑	๑	-	-	-	
๑๙	ผู้ช่วยเจ้าพนักงานพัสดุ	๑	๑	๑	๑	-	-	-	
๒๐	พนักงานจดมาตรวัดน้ำ	๑	๑	๑	๑	-	-	-	
	กองช่าง								
๒๑	นักบริหารงานช่าง ระดับต้น (ผู้อำนวยการกองช่าง)	๑	๑	๑	๑	-	-	-	ว่างเดิม
๒๒	นายช่างโยธา (ปง./ชง.)	๑	๑	๑	๑	-	-	-	ว่างเดิม
	-พนักงานจ้าง								
๒๓	ผู้ช่วยนายช่างโยธา	๑	๑	๑	๑	-	-	-	
๒๔	พนักงานสูบน้ำ	๑	๑	๑	๑	-	-	-	
๒๕	พนักงานขับเครื่องจักรกลขนาดกลาง	๑	๑	๑	๑	-	-	-	
๒๖	ผู้ช่วยนายช่างไฟฟ้า	๑	๑	๑	๑	-	-	-	ว่างเดิม

ลำดับ ที่	ส่วนราชการ	กรอบ อัตรา กำลัง เดิม	อัตราตำแหน่งที่คาดว่าจะ ต้องใช้ในช่วง ระยะเวลา ๓ ปี ข้างหน้า			เพิ่ม - ลด			หมายเหตุ
			๒๕๖๔	๒๕๖๕	๒๕๖๖	๒๕๖๔	๒๕๖๕	๒๕๖๖	
๒๗	พนักงานสูบน้ำ	๑	๑	๑	๑	-	-	-	ว่างเดิม
๒๘	พนักงานผลิตน้ำประปา	๑	๑	๑	๑	-	-	-	
๒๙	กองการศึกษา ศาสนาและวัฒนธรรม								
๒๙	นักบริหารงานการศึกษา ระดับต้น (ผู้อำนวยการกองการศึกษา)	๑	๑	๑	๑	-	-	-	
๓๐	นักวิชาการศึกษา (ปก./ชป.)	๑	๑	๑	๑	-	-	-	
๓๑	ครู พนักงานจ้าง	๑	๑	๑	๑	-	-	-	เงินอุดหนุนฯ
๓๒	ผู้ดูแลเด็ก	๑	๑	๑	๑	-	-	-	เงินอุดหนุนฯ
๓๓	ผู้ดูแลเด็ก	๑	๑	๑	๑	-	-	-	เงินอุดหนุนฯ
	รวม	๓๓	๓๓	๓๓	๓๓	-	-	-	

๙. การวิเคราะห์การกำหนดอัตราค่าจ้างของพนักงานส่วนตำบล องค์การบริหารส่วนตำบลหนองหลวง

ที่	ชื่อสายงาน	ระดับตำแหน่ง	จำนวนทั้งหมด	จำนวนที่มีอยู่ปัจจุบัน			อัตราตำแหน่งที่คาดว่าจะต้องใช้ในช่วงระยะเวลา ๓ ปีข้างหน้า			อัตรากำลังคนเพิ่ม/ลด			ค่าใช้จ่ายที่เพิ่มขึ้น (๒)			ค่าใช้จ่ายรวม (๓)			หมายเหตุ
				จำนวน(คน)	เงินเดือน(๑)		๒๕๖๔	๒๕๖๕	๒๕๖๖	๒๕๖๔	๒๕๖๕	๒๕๖๖	๒๕๖๔	๒๕๖๕	๒๕๖๖	๒๕๖๔	๒๕๖๕	๒๕๖๖	
๑	ปลัด อบต.(นักบริหารงานท้องถิ่น)	ระดับกลาง	๑	๑	๖๓๐,๐๐๐	๑	๑	๑	-	-	-	๑๖,๕๖๐	๑๖,๔๔๐	๑๖,๔๔๐	๖๔๖,๕๖๐	๖๖๓,๐๐๐	๖๗๙,๔๔๐		
๒	รองปลัด อบต.(นักบริหารงานท้องถิ่น)	ระดับต้น	๑	๑	๔๗๗,๗๒๐	๑	๑	๑	-	-	-	๑๓,๒๐๐	๑๓,๓๒๐	๑๓,๓๒๐	๔๙๐,๙๒๐	๕๐๘,๒๔๐	๕๑๗,๕๖๐		
๓	สำนักงานปลัด อบต.																		
๓	หัวหน้าสำนักงานปลัด อบต.	ระดับต้น	๑	๑	๔๓๑,๔๐๐	๑	๑	๑	-	-	-	๑๓,๓๒๐	๑๓,๔๔๐	๑๓,๐๘๐	๔๔๔,๗๒๐	๔๕๘,๑๖๐	๔๗๑,๒๔๐		
๔	นักวิเคราะห์นโยบายและแผน	ชก.	๑	๑	๓๖๙,๔๘๐	๑	๑	๑	-	-	-	๑๓,๐๘๐	๑๓,๔๔๐	๑๓,๓๒๐	๓๘๒,๕๖๐	๓๙๖,๐๐๐	๔๐๙,๓๒๐		
๕	นักพัฒนาชุมชน	ชก.	๑	๑	๓๕๖,๑๖๐	๑	๑	๑	-	-	-	๑๓,๓๒๐	๑๓,๐๘๐	๑๓,๔๔๐	๓๖๙,๔๘๐	๓๘๒,๕๖๐	๓๙๖,๐๐๐		
๖	นักทรัพยากรบุคคล	ชก.	๑	๑	๓๑๗,๕๒๐	๑	๑	๑	-	-	-	๑๒,๒๔๐	๑๒,๙๖๐	๑๓,๔๔๐	๓๒๙,๗๖๐	๓๔๒,๗๒๐	๓๕๖,๑๖๐		
๗	เจ้าพนักงานป้องกันและบรรเทาสาธารณภัย	ชง.	๑	๑	๒๘๕,๘๔๐	๑	๑	๑	-	-	-	๑๐,๙๒๐	๑๑,๑๖๐	๑๑,๐๘๐	๒๙๖,๗๖๐	๓๐๗,๙๒๐	๓๑๙,๙๖๐		
๘	เจ้าพนักงานธุรการ	ปง./ชง.	๑	๑	๑๔๙,๖๔๐	๑	๑	๑	-	-	-	๖,๐๐๐	๖,๓๖๐	๖,๓๖๐	๑๕๕,๖๔๐	๑๖๒,๐๐๐	๑๖๘,๓๖๐		
	พนักงานจ้าง																		
๙	ผู้ช่วยเจ้าพนักงานธุรการ		๑	๑	๑๓๘,๐๐๐	๑	๑	๑	-	-	-	๕,๕๒๐	๕,๗๖๐	๖,๐๐๐	๑๔๓,๕๒๐	๑๔๙,๒๘๐	๑๕๕,๒๘๐		
๑๐	ผู้ช่วยเจ้าพนักงานพัฒนาชุมชน		๑	๑	๑๓๘,๐๐๐	๑	๑	๑	-	-	-	๕,๕๒๐	๕,๗๖๐	๖,๐๐๐	๑๔๓,๕๒๐	๑๔๙,๒๘๐	๑๕๕,๒๘๐		
๑๑	ผช.จพง.ป้องกันและบรรเทาสาธารณภัย		๑	๑	๑๔๘,๔๔๐	๑	๑	๑	-	-	-	๖,๐๐๐	๖,๒๔๐	๖,๔๘๐	๑๕๔,๔๔๐	๑๖๐,๖๘๐	๑๖๗,๑๖๐		
๑๒	พนักงานขับรถยนต์		๑	๑	๑๐๘,๐๐๐	๑	๑	๑	-	-	-	-	-	-	๑๐๘,๐๐๐	๑๐๘,๐๐๐	๑๐๘,๐๐๐		
๑๓	ภารโรง		๑	๑	๑๐๘,๐๐๐	๑	๑	๑	-	-	-	-	-	-	๑๐๘,๐๐๐	๑๐๘,๐๐๐	๑๐๘,๐๐๐		
	กองคลัง																		
๑๔	ผู้อำนวยการกองคลัง	ระดับต้น	๑	๑	๓๕๙,๕๒๐	๑	๑	๑	-	-	-	๑๒,๒๔๐	๑๒,๙๖๐	๑๓,๔๔๐	๓๗๑,๗๖๐	๓๘๔,๗๒๐	๓๙๘,๑๖๐		
๑๕	นักวิชาการเงินและบัญชี	ชก.	๑	๑	๓๑๗,๕๒๐	๑	๑	๑	-	-	-	๑๒,๒๔๐	๑๒,๙๖๐	๑๓,๔๔๐	๓๒๙,๗๖๐	๓๔๒,๗๒๐	๓๕๖,๑๖๐		
๑๖	เจ้าพนักงานพัสดุ	ปง./ชง.	๑	๑	๑๓๘,๑๒๐	๑	๑	๑	-	-	-	๕,๔๐๐	๖,๑๒๐	๖,๐๐๐	๑๔๓,๕๒๐	๑๔๙,๖๔๐	๑๕๕,๖๔๐		
๑๗	เจ้าพนักงานจัดเก็บรายได้	ปง./ชง.	๑	-	๒๙๗,๙๐๐	๑	๑	๑	-	-	-	๙,๗๒๐	๙,๗๒๐	๙,๗๒๐	๓๐๗,๖๒๐	๓๑๗,๓๔๐	๓๒๗,๐๖๐	ว่าง	
	พนักงานจ้าง																		
๑๘	ผู้ช่วยเจ้าพนักงานการเงินและบัญชี		๑	๑	๑๗๑,๙๖๐	๑	๑	๑	-	-	-	๖,๙๖๐	๗,๒๐๐	๗,๕๖๐	๑๗๘,๙๒๐	๑๘๖,๑๒๐	๑๙๓,๖๘๐		
๑๙	ผู้ช่วยเจ้าพนักงานพัสดุ		๑	๑	๑๒๖,๗๒๐	๑	๑	๑	-	-	-	๕,๑๖๐	๕,๒๘๐	๕,๕๒๐	๑๓๑,๘๘๐	๑๓๗,๑๖๐	๑๔๒,๖๘๐		
๒๐	พนักงานจดมาตรวัดน้ำ		๑	๑	๑๐๘,๐๐๐	๑	๑	๑	-	-	-	-	-	-	๑๐๘,๐๐๐	๑๐๘,๐๐๐	๑๐๘,๐๐๐		
	กองช่าง																		
๒๑	ผู้อำนวยการกองช่าง	ระดับต้น	๑	๑	๔๑๘,๐๘๐	๑	๑	๑	-	-	-	๑๓,๓๒๐	๑๓,๓๒๐	๑๓,๔๔๐	๔๓๑,๔๐๐	๔๔๔,๗๒๐	๔๕๘,๑๖๐		
๒๒	นายช่างโยธา	ปง./ชง.	๑	-	๒๙๗,๙๐๐	๑	๑	๑	-	-	-	๙,๗๒๐	๙,๗๒๐	๙,๗๒๐	๓๐๗,๖๒๐	๓๑๗,๓๔๐	๓๒๗,๐๖๐	ว่าง	
	พนักงานจ้าง																		
๒๓	พนักงานสูบน้ำ		๑	๑	๑๗๐,๖๔๐	๑	๑	๑	-	-	-	๖,๘๔๐	๗,๒๐๐	๗,๔๔๐	๑๗๗,๔๘๐	๑๘๔,๖๘๐	๑๙๑,๑๒๐		
๒๔	พนักงานขับเครื่องจักรกลขนาดกลาง		๑	๑	๑๖๔,๖๔๐	๑	๑	๑	-	-	-	๖,๖๐๐	๖,๙๖๐	๗,๒๐๐	๑๗๑,๒๔๐	๑๗๘,๒๐๐	๑๘๕,๔๐๐		
๒๕	ผู้ช่วยนายช่างโยธา		๑	๑	๑๓๘,๐๐๐	๑	๑	๑	-	-	-	๕,๕๒๐	๕,๗๖๐	๖,๐๐๐	๑๔๓,๕๒๐	๑๔๙,๒๘๐	๑๕๕,๒๘๐		
๒๖	ผู้ช่วยนายช่างไฟฟ้า		๑	-	๑๓๘,๐๐๐	๑	๑	๑	-	-	-	๐	๕,๕๒๐	๕,๗๖๐	๑๓๘,๐๐๐	๑๔๓,๕๒๐	๑๔๙,๒๘๐	ว่าง	
๒๗	พนักงานสูบน้ำ		๑	-	๑๐๘,๐๐๐	๑	๑	๑	-	-	-	-	-	-	๑๐๘,๐๐๐	๑๐๘,๐๐๐	๑๐๘,๐๐๐	ว่าง	
๒๘	พนักงานผลิตน้ำประปา		๑	๑	๑๐๘,๐๐๐	๑	๑	๑	-	-	-	-	-	-	๑๐๘,๐๐๐	๑๐๘,๐๐๐	๑๐๘,๐๐๐		

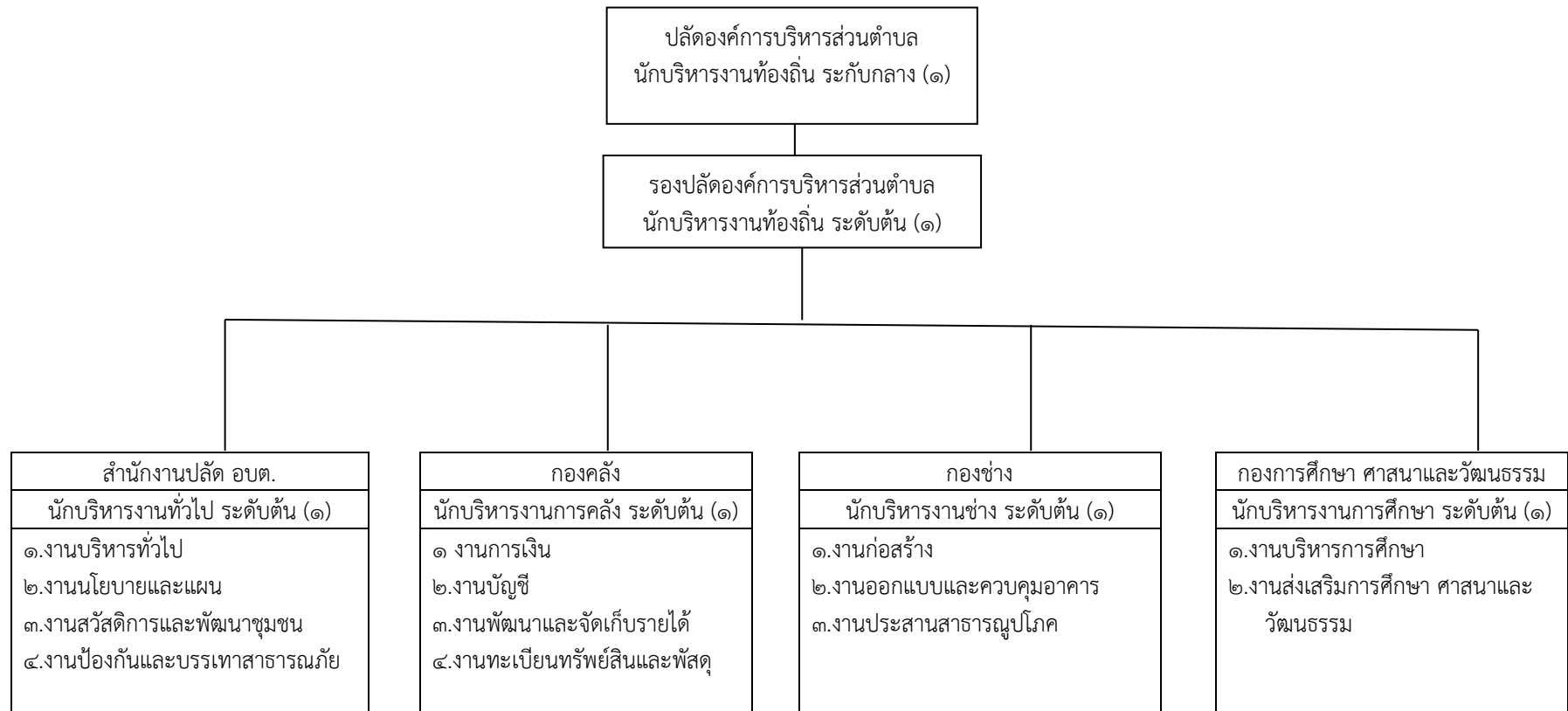
ที่	ชื่อสายงาน	ระดับตำแหน่ง	จำนวนทั้งหมด	จำนวนที่มีอยู่ปัจจุบัน		อัตราตำแหน่งที่คาดว่าจะต้องใช้ในช่วงระยะเวลา ๓ ปีข้างหน้า			อัตรากำลังคนเพิ่ม/ลด			ค่าใช้จ่ายที่เพิ่มขึ้น (๒)			ค่าใช้จ่ายรวม (๓)			หมายเหตุ
				จำนวน (คน)	เงินเดือน (๑)	๒๕๖๔	๒๕๖๕	๒๕๖๖	๒๕๖๔	๒๕๖๕	๒๕๖๖	๒๕๖๔	๒๕๖๕	๒๕๖๖	๒๕๖๔	๒๕๖๕	๒๕๖๖	
๒๙	กองการศึกษา ศาสนาและวัฒนธรรม	ระดับต้น ปก./ชก. คศ.๑	๑	๑	๔๐๔,๖๔๐	๑	๑	๑	-	-	-	๑๓,๔๔๐	๑๓,๓๒๐	๑๓,๓๒๐	๔๑๘,๐๘๐	๔๓๑,๔๐๐	๔๔๔,๗๒๐	เงินอุดหนุน
๓๐	ผอ.กองการศึกษา ศาสนาและวัฒนธรรม		๑	๑	๒๑๐,๘๔๐	๑	๑	๑	-	-	-	๗,๕๖๐	๗,๖๘๐	๗,๖๘๐	๒๑๘,๔๐๐	๒๒๖,๐๘๐	๒๓๓,๗๖๐	
๓๑	นักวิชาการศึกษา		๑	๑	-	๑	๑	๑	-	-	-	-	-	-	-	-	-	
๓๒	ครู		๑	๑	-	๑	๑	๑	-	-	-	-	-	-	-	-	-	
๓๓	พนักงานจ้าง ผู้ดูแลเด็ก		๑	๑	-	๑	๑	๑	-	-	-	-	-	-	-	-	-	
๓๓	ผู้ดูแลเด็ก	๑	๑	-	๑	๑	๑	-	-	-	-	-	-	-	-	-	เงินอุดหนุน	
(๔)	รวม		๓๓	๒๙	๗,๓๓๖,๖๘๐	๓๓	๓๓	๓๓	-	-	-	๒๓๐,๔๐๐	๒๔๑,๖๘๐	๒๔๕,๑๖๐	๗,๕๖๗,๐๘๐	๗,๘๐๘,๗๖๐	๘,๐๕๓,๙๒๐	
(๕)	ประมาณการประโยชน์ตอบแทนอื่น ๑๕%														๑,๑๓๕,๐๖๒	๑,๑๗๑,๓๑๔	๑,๒๐๘,๐๘๘	
(๖)	รวมเป็นค่าใช้จ่ายบุคคลทั้งสิ้น														๘,๗๐๒,๑๔๒	๘,๙๘๐,๐๗๔	๙,๒๖๒,๐๐๘	
(๗)	คิดเป็นร้อยละ ๔๐ ของงบประมาณรายจ่ายประจำปี														๒๗.๙๘	๒๗.๕๐	๒๗.๐๑	

ตารางEXCEL

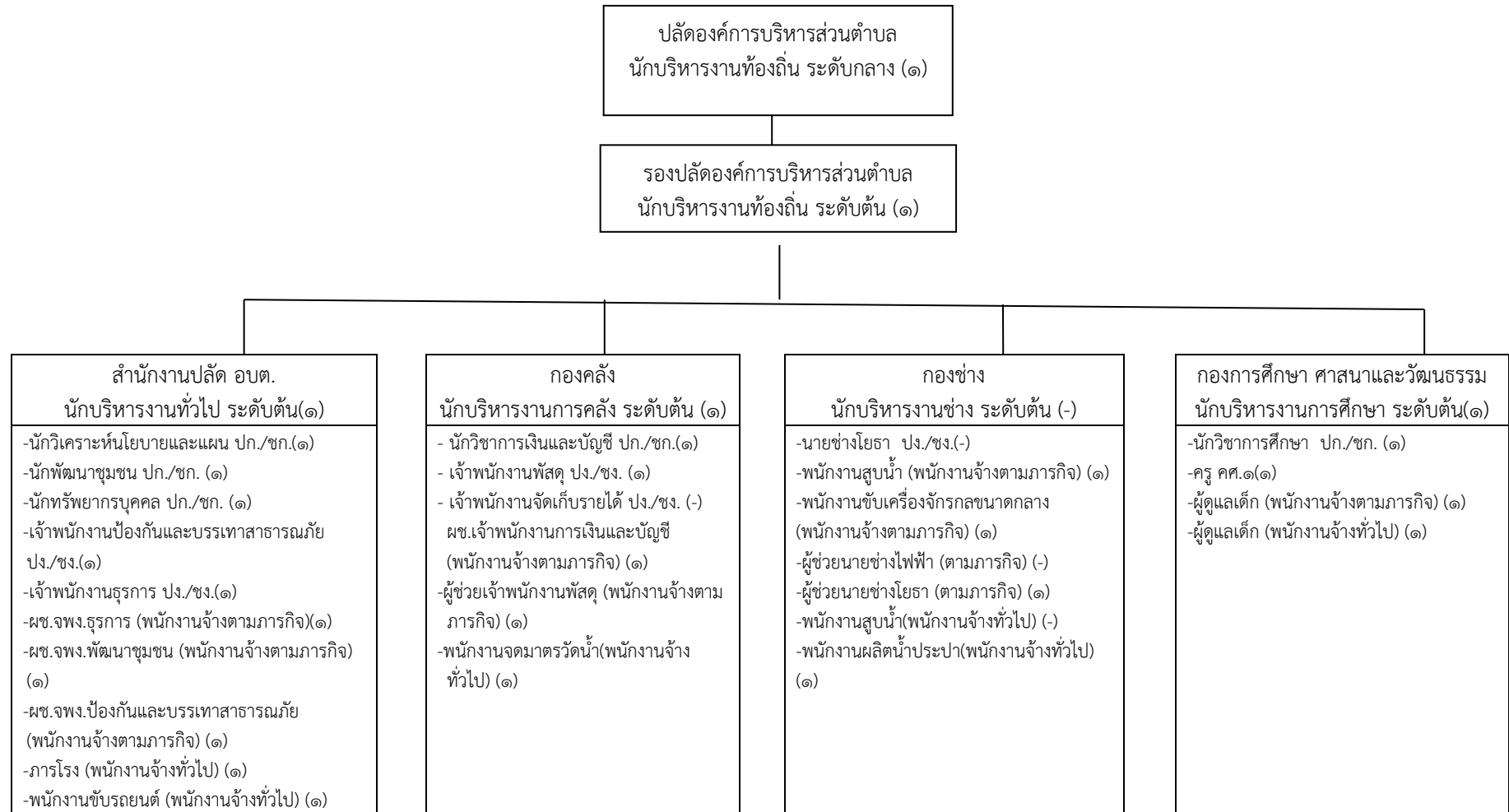
หมายเหตุ งบประมาณรายจ่ายประจำปี 2564 จำนวน 32,655,000 บาท
 งบประมาณรายจ่ายประจำปี 2565 จำนวน 34,287,750 บาท
 งบประมาณรายจ่ายประจำปี 2566 จำนวน 36,002,137.50 บาท (เพิ่ม 5 %)

๑๐.แผนภูมิโครงสร้างการแบ่งส่วนราชการตามแผนอัตรากำลัง ๓ ปี

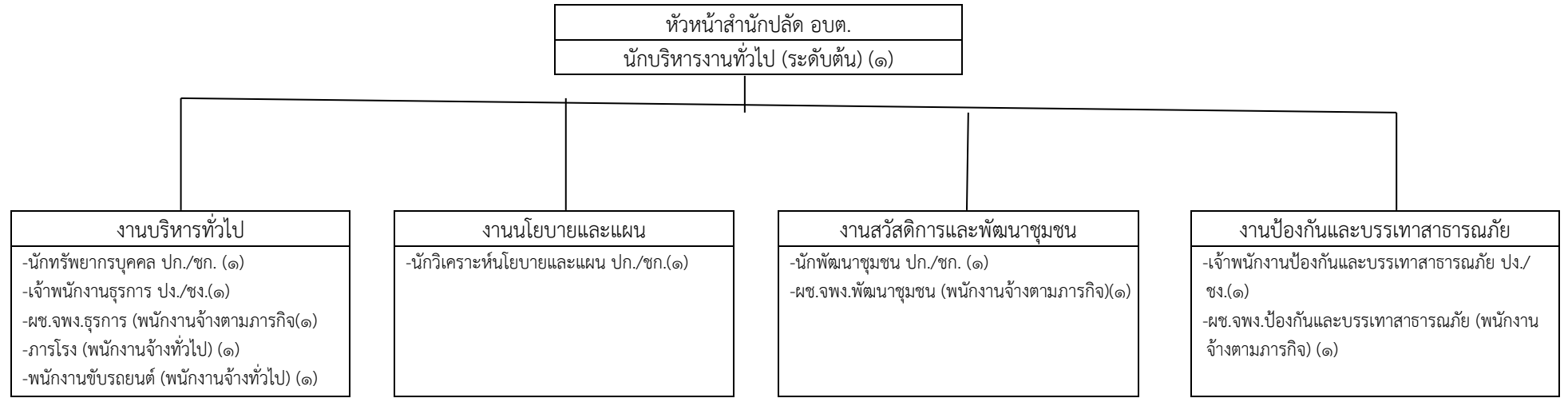
แผนภูมิโครงสร้างการแบ่งส่วนราชการและกำหนดระดับตำแหน่งพนักงานส่วนตำบล



โครงสร้างส่วนราชการขององค์การบริหารส่วนตำบลหนองหลวง

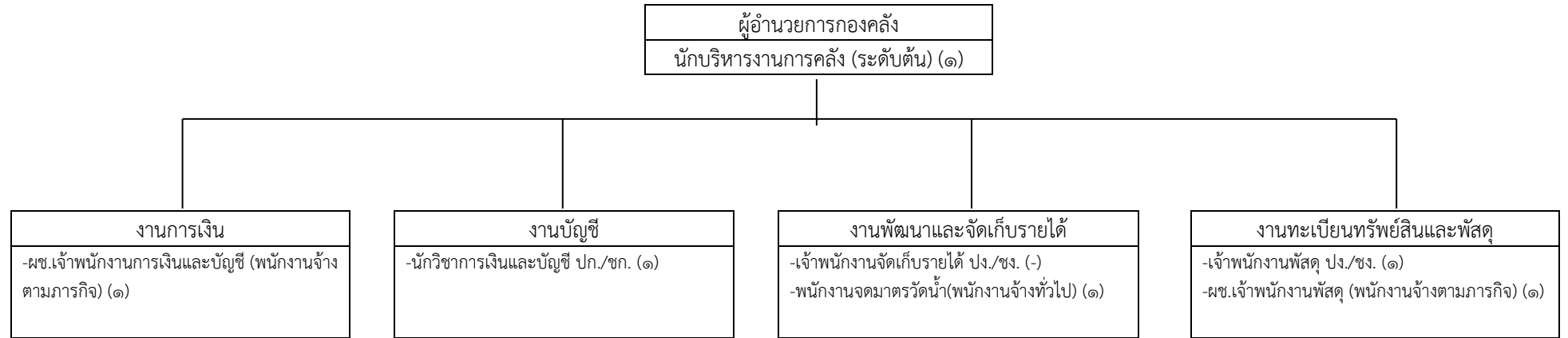


โครงสร้างของสำนักงานปลัด อบต.



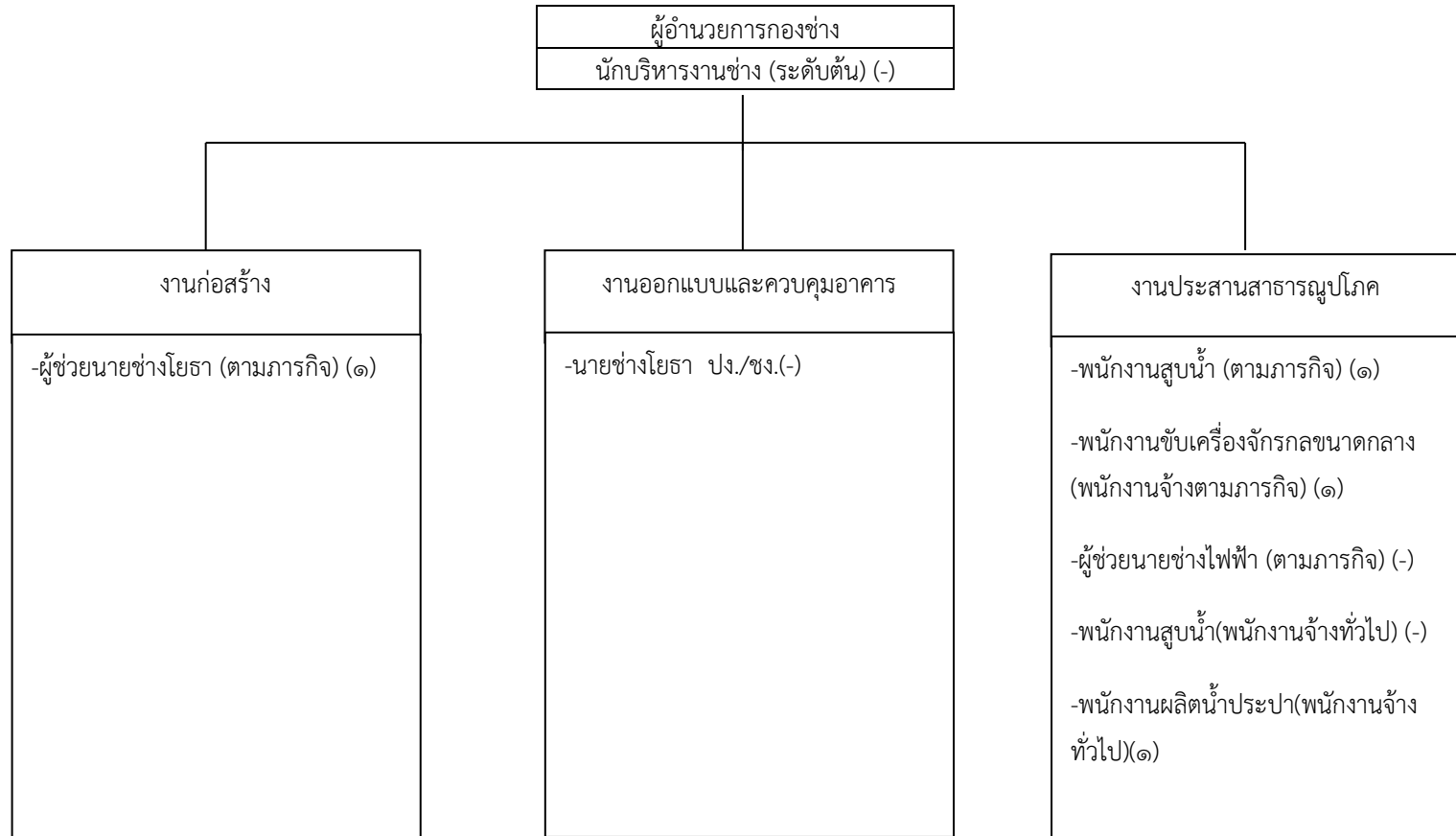
ระดับ	อำนวยการท้องถิ่น			วิชาการ				ทั่วไป			ลูกจ้างประจำ	พนักงานจ้าง		รวม
	ต้น	กลาง	สูง	ปฏิบัติการ	ชำนาญการ	ชำนาญการพิเศษ	เชี่ยวชาญ	ปฏิบัติงาน	ชำนาญงาน	อาวุโส		ภารกิจ	ทั่วไป	
จำนวน	๑	-	-	-	๓	-	-	๑	๑	-	-	๓	๒	๑๑

โครงสร้างกองคลัง



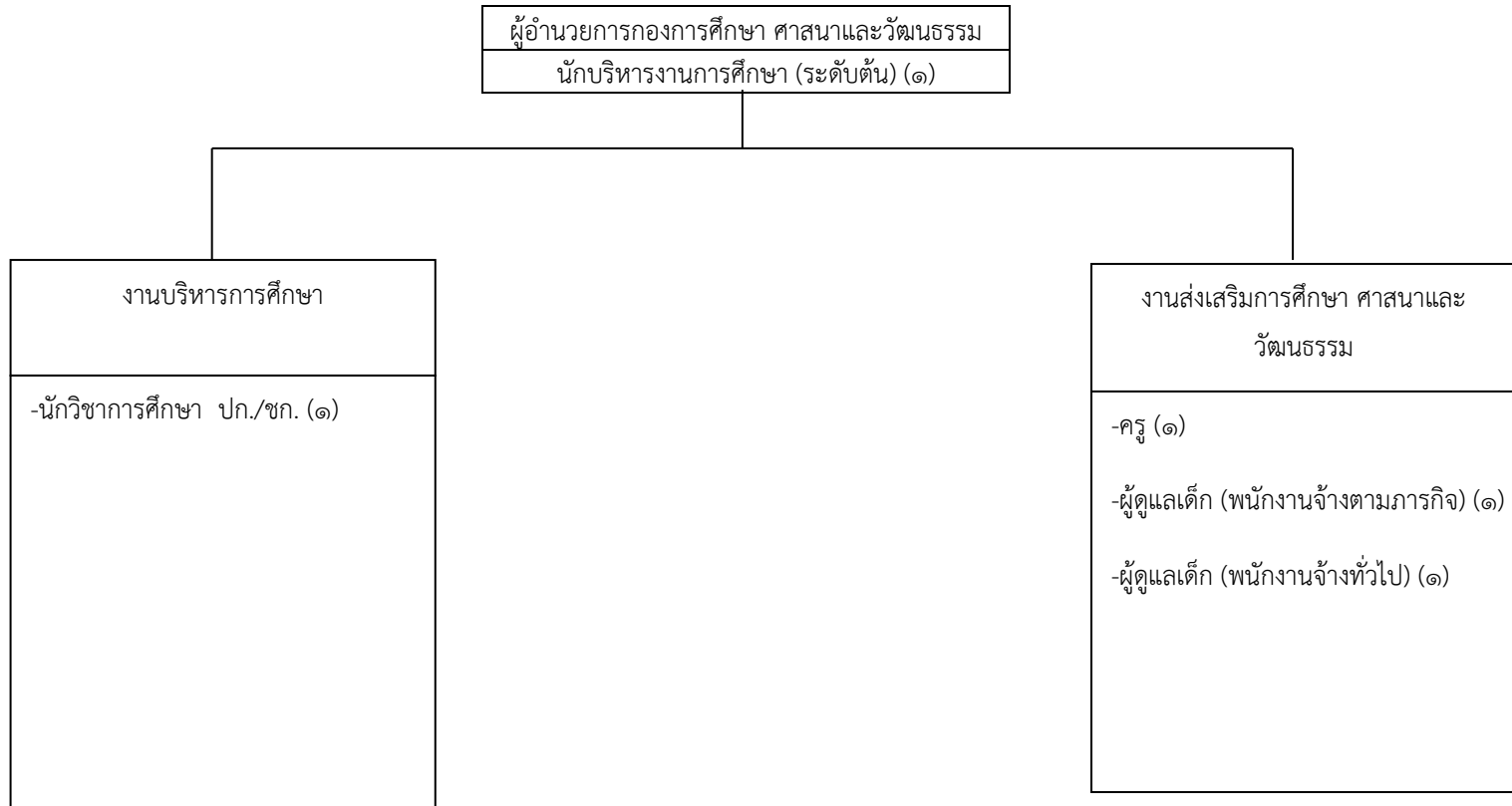
ระดับ	อำนวยการท้องถิ่น			วิชาการ				ทั่วไป			ลูกจ้างประจำ	พนักงานจ้าง		รวม
	ต้น	กลาง	สูง	ปฏิบัติการ	ชำนาญการ	ชำนาญการพิเศษ	เชี่ยวชาญ	ปฏิบัติงาน	ชำนาญงาน	อาวุโส		ภารกิจ	ทั่วไป	
จำนวน	๑	-	-	-	๑	-	-	๑	-	-	-	๒	๑	๖

โครงสร้างกองช่าง



ระดับ	อำนวยการท้องถิ่น			วิชาการ				ทั่วไป			ลูกจ้างประจำ	พนักงานจ้าง		รวม
	ต้น	กลาง	สูง	ปฏิบัติการ	ชำนาญการ	ชำนาญการพิเศษ	เชี่ยวชาญ	ปฏิบัติงาน	ชำนาญงาน	อาวุโส		ภารกิจ	ทั่วไป	
จำนวน	-	-	-	-	-	-	-	-	-	-	-	๓	๑	๔

โครงสร้างกองการศึกษา ศาสนาและวัฒนธรรม



ระดับ	อำนาจการท้องถิ่น			วิชาการ				ทั่วไป			ลูกจ้างประจำ	พนักงานจ้าง		รวม
	ต้น	กลาง	สูง	ปฏิบัติการ	ชำนาญการ	ชำนาญการพิเศษ	เชี่ยวชาญ	ปฏิบัติงาน	ชำนาญงาน	อาวุโส		ภารกิจ	ทั่วไป	
จำนวน	๑	-	-	๒	-	-	-	-	-	-	-	๑	๑	๕

๑๑.บัญชีแสดงจัดคนลงสู่ตำแหน่งและการกำหนดเลขที่ตำแหน่งในส่วนราชการ

สำนักงานปลัด อบต.

ที่	ชื่อ - สกุล	คุณวุฒิการศึกษา	กรอบอัตรากำลังเดิม			กรอบอัตรากำลังใหม่			เงินเดือน			หมายเหตุ
			เลขที่ตำแหน่ง	ตำแหน่ง	ระดับ	เลขที่ตำแหน่ง	ตำแหน่ง	ระดับ	เงินเดือน	เงินประจำตำแหน่ง	เงินค่าตอบแทน/เงินเพิ่มอื่น ๆ	
๑	นายประเสริฐ สิ้นสุข	ปริญญาโท (รัฐประศาสนศาสตร์)	๗๕-๓-๐๐-๑๑๐๑-๐๐๑	นักบริหารงานท้องถิ่น (ปลัด อบต.) สำนักงานปลัด อบต.	กลาง	๗๕-๓-๐๐-๑๑๐๑-๐๐๑	นักบริหารงานท้องถิ่น (ปลัด อบต.) สำนักงานปลัด อบต.	กลาง	๔๖๒,๐๐๐	๘๔,๐๐๐	๘๔,๐๐๐	๖๓๐,๐๐๐
๒	นายอดิศักดิ์ คชนิล	ปริญญาโท (รัฐศาสตร์)	๗๕-๓-๐๐-๑๑๐๑-๐๐๒	นักบริหารงานท้องถิ่น (รองปลัด อบต.) สำนักงานปลัด อบต.	ต้น	๗๕-๓-๐๐-๑๑๐๑-๐๐๒	นักบริหารงานท้องถิ่น (รองปลัด อบต.) สำนักงานปลัด อบต.	ต้น	๔๓๕,๗๒๐	๔๒,๐๐๐	-	๔๗๗,๗๒๐
๓	นายวิษ มานะพระ	ปริญญาโท (รัฐศาสตร์)	๗๕-๓-๐๑-๒๑๐๑-๐๐๑	นักบริหารงานทั่วไป สำนักงานปลัด อบต.	ต้น	๗๕-๓-๐๑-๒๑๐๑-๐๐๑	นักบริหารงานทั่วไป สำนักงานปลัด อบต.	ต้น	๓๘๙,๔๐๐	๔๒,๐๐๐	-	๔๓๑,๔๐๐
๔	นางนงลักษณ์ เย็นมนัส	ปริญญาโท (รัฐประศาสนศาสตร์)	๗๕-๓-๐๑-๓๑๐๓-๐๐๑	นักวิเคราะห์นโยบาย และแผน สำนักงานปลัด อบต.	ชก.	๗๕-๓-๐๑-๓๑๐๓-๐๐๑	นักวิเคราะห์นโยบาย และแผน สำนักงานปลัด อบต.	ชก.	๓๖๙,๔๘๐	-	-	
๕	นางนิลวรรณ มังคะโชติ	ปริญญาโท (รัฐศาสตร์)	๗๕-๓-๐๑-๓๑๐๒-๐๐๑	นักทรัพยากรบุคคล สำนักงานปลัด อบต.	ชก.	๗๕-๓-๐๑-๓๑๐๒-๐๐๑	นักทรัพยากรบุคคล สำนักงานปลัด อบต.	ชก.	๓๑๗,๕๒๐	-	-	
๖	นางสมพร อินทะนุ	ปริญญาโท (รัฐประศาสนศาสตร์)	๗๕-๓-๐๑-๓๘๐๑-๐๐๑	นักพัฒนาชุมชน สำนักงานปลัด อบต.	ชก.	๗๕-๓-๐๑-๓๘๐๑-๐๐๑	นักพัฒนาชุมชน สำนักงานปลัด อบต.	ชก.	๓๕๖,๑๖๐	-	-	
๗	นายอนุชา มังคะโชติ	ปวส.(ก่อสร้าง)	๗๕-๓-๐๑-๔๘๐๕-๐๐๑	เจ้าพนักงานป้องกันและบรรเทาสาธารณภัย สำนักงานปลัด อบต.	ชง.	๗๕-๓-๐๑-๔๘๐๕-๐๐๑	เจ้าพนักงานป้องกันและบรรเทาสาธารณภัย สำนักงานปลัด อบต.	ชง.	๒๘๕,๘๔๐	-	-	

สำนักงานปลัด อบต.

ที่	ชื่อ - สกุล	คุณวุฒิการศึกษา	กรอบอัตรากำลังเดิม			กรอบอัตรากำลังใหม่			เงินเดือน			หมายเหตุ
			เลขที่ตำแหน่ง	ตำแหน่ง	ระดับ	เลขที่ตำแหน่ง	ตำแหน่ง	ระดับ	เงินเดือน	เงินประจำตำแหน่ง	เงินค่าตอบแทน/เงินเพิ่มอื่น ๆ	
๘	น.ส.เสาวนีย์ กมลสิทธิ์	ปวส. (เลขานุการ)	๗๕-๓-๐๑-๔๑๐๑-๐๐๑	เจ้าพนักงานธุรการ สำนักงานปลัด อบต.	ปง./ขง.	๗๕-๓-๐๑-๔๑๐๑-๐๐๑	เจ้าพนักงานธุรการ สำนักงานปลัด อบต.	ปง./ขง.	๑๔๙,๖๔๐	-	-	
๙	น.ส.สุธิษา โสฬส	ปวส. (คอมพิวเตอร์)	-	ผู้ช่วยเจ้าพนักงานธุรการ สำนักงานปลัด อบต.	-	-	ผู้ช่วยเจ้าพนักงานธุรการ สำนักงานปลัด อบต.	-	๑๓๘,๐๐๐	-	-	
๑๐	นางสาวสุกัญญา คงสุข	ปริญญาตรี (ศิลปศาสตร บัณฑิต) (ผู้นำทางสังคม ธุรกิจและ การเมือง)	-	ผู้ช่วยเจ้าพนักงาน พัฒนาชุมชน สำนักงานปลัด อบต.	-	-	ผู้ช่วยเจ้าพนักงาน พัฒนาชุมชน สำนักงานปลัด อบต.	-	๑๓๘,๐๐๐	-	-	ว่าง
๑๑	นายไตรภพ ฤทธิธรา	ปวส. (ช่างยนต์)	-	ผู้ช่วยเจ้าพนักงานป้องกัน และบรรเทาสาธารณภัย สำนักงานปลัด อบต.	-	-	ผู้ช่วยเจ้าพนักงานป้องกัน และบรรเทาสาธารณภัย สำนักงานปลัด อบต.	-	๑๔๘,๔๔๐	-	-	
๑๒	นายฉนวนวัฒน์ ว่องวิทย์การ	ปริญญาตรี (คอมพิวเตอร์)	-	พนักงานขับรถยนต์ สำนักงานปลัด อบต.	-	-	พนักงานขับรถยนต์ สำนักงานปลัด อบต.	-	๑๐๘,๐๐๐	-	-	
๑๓	นางวันเพ็ญ สีอินทร์	ม.๖	-	การโรง สำนักงานปลัด อบต.	-	-	การโรง สำนักงานปลัด อบต.	-	๑๐๘,๐๐๐	-	-	

กองคลัง

ที่	ชื่อ - สกุล	คุณวุฒิการศึกษา	กรอบอัตรากำลังเดิม			กรอบอัตรากำลังใหม่			เงินเดือน			หมายเหตุ
			เลขที่ตำแหน่ง	ตำแหน่ง	ระดับ	เลขที่ตำแหน่ง	ตำแหน่ง	ระดับ	เงินเดือน	เงินประจำตำแหน่ง	เงินค่าตอบแทน/เงินเพิ่มอื่น ๆ	
๑๔	นางสาวทันตา เอกอิฐสินี	ปริญญาโท (การจัดการ ทั่วไป)	๗๕-๓-๐๔-๒๑๐๒-๐๐๑	นักบริหารงานการคลัง (กองคลัง)	ต้น	๗๕-๓-๐๔-๒๑๐๒-๐๐๑	นักบริหารงานการคลัง (กองคลัง)	ต้น	๓๑๗,๕๒๐	๔๒,๐๐๐	-	๓๕๙,๕๒๐

ที่	ชื่อ - สกุล	คุณวุฒิการศึกษา	กรอบอัตรากำลังเดิม			กรอบอัตรากำลังใหม่			เงินเดือน			หมายเหตุ
			เลขที่ตำแหน่ง	ตำแหน่ง	ระดับ	เลขที่ตำแหน่ง	ตำแหน่ง	ระดับ	เงินเดือน	เงินประจำตำแหน่ง	เงินค่าตอบแทน/เงินเพิ่มอื่น ๆ	
๑๕	น.ส.ดวงหทัยวรรณพรมชาติ	ปริญญาโท (การจัดการทั่วไป)	๗๕-๓-๐๔-๓๒๐๑-๐๐๑	นักวิชาการเงินและบัญชี (กองคลัง)	ปก./ชก.	๗๕-๓-๐๔-๓๒๐๑-๐๐๑	นักวิชาการเงินและบัญชี (กองคลัง)	ชก.	๓๑๗,๕๒๐	-	-	
๑๖	น.ส.พิมพ์ชนก กระจ่าง	ปริญญาตรี (บริหารธุรกิจ)	๗๕-๓-๐๔-๔๒๐๓-๐๐๑	เจ้าพนักงานพัสดุ (กองคลัง)	ปง./ชง.	๗๕-๓-๐๔-๔๒๐๓-๐๐๑	เจ้าพนักงานพัสดุ (กองคลัง)	ชง.	๑๓๘,๑๒๐	-	-	
๑๗	-	-	๗๕-๓-๐๔-๔๒๐๔-๐๐๑	เจ้าพนักงานจัดเก็บรายได้(กองคลัง)	ปง./ชง.	๗๕-๓-๐๔-๔๒๐๔-๐๐๑	เจ้าพนักงานจัดเก็บรายได้(กองคลัง)	ปง./ชง.	๒๙๗,๙๐๐	-	-	ว่างเดิม
๑๘	น.ส.พูนทรัพย์ พันธุ์หงษ์	ปวส.	-	ผช.เจ้าพนักงานการเงินและบัญชี(กองคลัง)	-	-	ผช.เจ้าพนักงานการเงินและบัญชี(กองคลัง)	-	๑๗๑,๙๖๐	-	-	
๑๙	น.ส.กาญจนา สมวิชัย	ปริญญาตรี (คอมพิวเตอร์)	-	ผช.เจ้าพนักงานพัสดุ (กองคลัง)	-	-	ผช.เจ้าพนักงานพัสดุ (กองคลัง)	-	๑๒๖,๗๒๐	-	-	
๒๐	นายเฉลา กระสินธุ์	ม.๖	-	พนักงานจตมาตรวัดน้ำ (กองคลัง)	-	-	พนักงานจตมาตรวัดน้ำ (กองคลัง)	-	๑๐๘,๐๐๐	-	-	

กองช่าง

ที่	ชื่อ - สกุล	คุณวุฒิการศึกษา	กรอบอัตรากำลังเดิม			กรอบอัตรากำลังใหม่			เงินเดือน			หมายเหตุ
			เลขที่ตำแหน่ง	ตำแหน่ง	ระดับ	เลขที่ตำแหน่ง	ตำแหน่ง	ระดับ	เงินเดือน	เงินประจำตำแหน่ง	เงินค่าตอบแทน/เงินเพิ่มอื่น ๆ	
๒๑	นายศักรินทร์ แมนพัยค์	ปริญญาตรี	๗๕-๓-๐๕-๒๑๐๓-๐๐๑	นักบริหารงานช่าง (กองช่าง)	ต้น	๗๕-๓-๐๕-๒๑๐๓-๐๐๑	นักบริหารงานช่าง (กองช่าง)	ต้น	๓๗๖,๐๘๐	๔๒,๐๐๐	-	๔๑๘,๐๘๐
๒๒	-	-	๗๕-๓-๐๕-๔๗๐๑-๐๐๑	นายช่างโยธา (กองช่าง)	ปง./ชง.	๗๕-๓-๐๕-๔๗๐๑-๐๐๑	นายช่างโยธา (กองช่าง)	ปง./ชง.	๒๙๗,๙๐๐	-	-	ว่างเดิม
๒๓	นายอดิเรก เรียงครูด	ม.๖	-	พนักงานสูบน้ำ (กองช่าง)	-	-	พนักงานสูบน้ำ (กองช่าง)	-	๑๗๐,๖๔๐	-	-	

ที่	ชื่อ - สกุล	คุณวุฒิการศึกษา	กรอบอัตรากำลังเดิม			กรอบอัตรากำลังใหม่			เงินเดือน			หมายเหตุ
			เลขที่ตำแหน่ง	ตำแหน่ง	ระดับ	เลขที่ตำแหน่ง	ตำแหน่ง	ระดับ	เงินเดือน	เงินประจำตำแหน่ง	เงินค่าตอบแทน/เงินเพิ่มอื่น ๆ	
๒๔	นายวังวาริสูทธิ	ม.๓	-	พนักงานขับเครื่องจักรกลขนาดกลาง(กองช่าง)	-	-	พนักงานขับเครื่องจักรกลขนาดกลาง(กองช่าง)	-	๑๖๔,๖๔๐	-	-	
๒๕	นายวารินทร์พรมใจ	ปวส. (ก่อสร้าง)	-	ผู้ช่วยนายช่างโยธา(กองช่าง)	-	-	ผู้ช่วยนายช่างโยธา(กองช่าง)	-	๑๓๘,๐๐๐	-	-	
๒๖	-	-	-	ผู้ช่วยนายช่างไฟฟ้า(กองช่าง)	-	-	ผู้ช่วยนายช่างไฟฟ้า(กองช่าง)	-	๑๓๘,๐๐๐	-	-	ว่าง
๒๗	-	-	-	พนักงานสูบน้ำ(กองช่าง)	-	-	พนักงานสูบน้ำ(กองช่าง)	-	๑๐๘,๐๐๐	-	-	ว่าง
๒๘	นายณัฐสิทธิ์น้อยกลัด	ปวส. (ไฟฟ้า)	-	พนักงานผลิตน้ำประปา(กองช่าง)	-	-	พนักงานผลิตน้ำประปา(กองช่าง)	-	๑๐๘,๐๐๐	-	-	

กองการศึกษา ศาสนาและวัฒนธรรม

ที่	ชื่อ - สกุล	คุณวุฒิการศึกษา	กรอบอัตรากำลังเดิม			กรอบอัตรากำลังใหม่			เงินเดือน			หมายเหตุ
			เลขที่ตำแหน่ง	ตำแหน่ง	ระดับ	เลขที่ตำแหน่ง	ตำแหน่ง	ระดับ	เงินเดือน	เงินประจำตำแหน่ง	เงินค่าตอบแทน/เงินเพิ่มอื่น ๆ	
๒๙	น.ส.กนกอรโสรัตน์	ปริญญาตรี (ครุศาสตร์) (ปฐมวัย)	๗๕-๓-๐๘-๒๑๐๗-๐๐๑	นักบริหารงานการศึกษา (กองการศึกษา)	ต้น	๗๕-๓-๐๘-๒๑๐๗-๐๐๑	นักบริหารงานการศึกษา (กองการศึกษา)	ต้น	๓๖๒,๖๔๐	๔๒,๐๐๐	-	๔๐๔,๖๔๐
๓๐	น.ส.ศศิภาเนินพลับ	ปริญญาตรี (บริหารธุรกิจ การตลาด)	๗๕-๓-๐๘-๓๘๐๓-๐๐๑	นักวิชาการศึกษา (กองการศึกษา)	ปก./ชก.	๗๕-๓-๐๘-๓๘๐๓-๐๐๑	นักวิชาการศึกษา (กองการศึกษา)	ปก./ชก.	๒๑๐,๘๔๐	-	-	

กองการศึกษา ศาสนาและวัฒนธรรม

ที่	ชื่อ - สกุล	คุณวุฒิการศึกษา	กรอบอัตรากำลังเดิม			กรอบอัตรากำลังใหม่			เงินเดือน			หมายเหตุ
			เลขที่ตำแหน่ง	ตำแหน่ง	ระดับ	เลขที่ตำแหน่ง	ตำแหน่ง	ระดับ	เงินเดือน	เงินประจำตำแหน่ง	เงินค่าตอบแทน/เงินเพิ่มอื่น ๆ	
๓๑	น.ส.พัชณิยา ดารุณีกร	ปริญญาตรี (ครุศาสตร) (ปฐมวัย)	๗๕-๓-๐๘-๒๒๒๖-๔๔๔	ครู (กองการศึกษา)	-	๗๕-๓-๐๘-๒๒๒๖-๔๔๔	ครู (กองการศึกษา)	-	๒๕๙,๕๖๐	-	-	
๓๒	น.ส.ธราภรณ์ จันทร์สร	ปริญญาตรี (ครุศาสตร) (สังคม)	-	ผู้ช่วยครูผู้ดูแลเด็ก (กองการศึกษา)	-	-	ผู้ดูแลเด็ก (กองการศึกษา)	-	๑๕๓,๑๒๐	-	-	
๓๓	น.ส.มาลี มุกดาลอย	ปริญญาตรี (ครุศาสตร) (ปฐมวัย)	-	ผู้ดูแลเด็ก (กองการศึกษา)	-	-	ผู้ดูแลเด็ก (กองการศึกษา)	-	๑๐๘,๐๐๐	-	-	

๑๒. แนวทางการพัฒนาพนักงานส่วนตำบล

องค์การบริหารส่วนตำบลหนองหลวงกำหนดแนวทางการพัฒนาข้าราชการหรือพนักงานส่วนท้องถิ่น ข้าราชการครู บุคลากรทางการศึกษา และพนักงานจ้างทุกประเภทตำแหน่งทุกสายงานและทุกระดับ ให้ได้มีโอกาสได้รับการพัฒนาเพื่อเพิ่มพูนความรู้ ทักษะทัศนคติที่ดี มีคุณธรรมและจริยธรรม อันจะทำให้การปฏิบัติหน้าที่ของข้าราชการหรือพนักงานส่วนท้องถิ่นและพนักงานจ้างเป็นไปอย่างมีประสิทธิภาพ ประสิทธิผล โดยจัดทำแผนพัฒนาข้าราชการหรือพนักงานส่วนท้องถิ่นตามที่กฎหมายกำหนด โดยมีระยะเวลา ๓ ปี สอดคล้องกับระยะเวลาของแผนอัตรากำลัง ๓ ปี

การพัฒนาข้าราชการหรือพนักงานส่วนท้องถิ่น ข้าราชการครู บุคลากรทางการศึกษา และพนักงานจ้าง นอกจากจะพัฒนาด้านความรู้ทั่วไปในการปฏิบัติงาน ด้านความรู้และทักษะเฉพาะของงานในแต่ละตำแหน่ง ด้านการบริหาร ด้านคุณสมบัติส่วนตัว และด้านคุณธรรมและจริยธรรมแล้ว องค์การปกครองส่วนท้องถิ่นต้องตระหนักถึงการพัฒนารอบนโยบายของรัฐบาล จังหวัด ประกอบด้วย เช่น การพัฒนาไปสู่ Thailand ๔.๐ ดังนั้น องค์การบริหารส่วนตำบลหนองหลวงจึงจำเป็นต้องพัฒนาระบบราชการส่วนท้องถิ่นไปสู่ยุค ๔.๐ เช่นกัน โดยกำหนดแนวทางการพัฒนาบุคลากรเพื่อส่งเสริมการทำงานโดยยึดหลักธรรมาภิบาล เพื่อประโยชน์สุขของประชาชนเป็นหลัก กล่าวคือ

๑. เป็นองค์กรที่เปิดกว้างและเชื่อมโยงกัน ต้องมีความเปิดเผยโปร่งใสในการทำงานโดยบุคลากรภายนอกสามารถเข้าถึงข้อมูลข่าวสารของทางราชการหรือมีการแบ่งปันข้อมูลซึ่งกันและกัน และสามารถเข้ามาตรวจสอบการทำงานได้ตลอดจนเปิดกว้างให้กลไกหรือภาคส่วนอื่น ๆ เช่น ภาคเอกชน ภาคประชาสังคมได้เข้ามามีส่วนร่วมและโอนถ่ายภารกิจที่ภาครัฐไม่ควรดำเนินการเองออกไปให้แก่ภาคส่วนอื่น ๆ เป็นผู้รับผิดชอบดำเนินการแทน โดยการจัดระเบียบความสัมพันธ์ในเชิงโครงสร้างให้สอดคล้องกับการทำงานในแนวระนาบในลักษณะของเครือข่ายมากกว่าตามสายการบังคับบัญชาในแนวตั้ง ขณะเดียวกันก็ยังคงเชื่อมโยงการทำงานภายในภาครัฐด้วยกันเองให้มีเอกภาพและสอดคล้องประสานกัน ไม่ว่าจะบริหารราชการส่วนกลางส่วนภูมิภาคและส่วนท้องถิ่นด้วยตนเอง

๒. ยึดประชาชนเป็นศูนย์กลาง ต้องทำงานในเชิงรุกและมองไปข้างหน้า โดยตั้งคำถามกับตนเองเสมอว่า ประชาชนจะได้อะไร มุ่งเน้นแก้ไข ปัญหาความต้องการและตอบสนองความต้องการของประชาชน โดยไม่ต้องรอให้ประชาชนเข้ามาติดต่อขอรับบริการหรือร้องขอความช่วยเหลือจากองค์กรปกครองส่วนท้องถิ่น รวมทั้งใช้ประโยชน์จากข้อมูลของทางราชการและระบบดิจิทัลสมัยใหม่ในการจัดบริการสาธารณะที่ตรงกับความต้องการของประชาชน พร้อมทั้งอำนวยความสะดวกโดยมีการเชื่อมโยงกันเองของทุกส่วนราชการเพื่อให้บริการต่าง ๆ สามารถเสร็จสิ้นในจุดเดียว ประชาชนสามารถเรียกใช้บริการขององค์กรปกครองส่วนท้องถิ่นได้ตลอดเวลาตามความต้องการของตนและผ่านการติดต่อได้หลายช่องทางผสมผสานกัน ไม่ว่าจะติดต่อมาด้วยตนเอง อินเทอร์เน็ต เว็บไซต์ โซเชียลมีเดีย หรือแอปพลิเคชันทางโทรศัพท์มือถือ เป็นต้น

๓.องค์กรที่มีขีดสมรรถนะสูงและทันสมัย ต้องทำงาน อย่างเตรียมการณไว้ล่วงหน้ามี การวิเคราะห์ความเสี่ยง สร้างนวัตกรรมหรือความคิดริเริ่มและประยุกต์องค์ความรู้ ในแบบสหสาขาวิชา เข้า มาใช้ในการตอบโต้กับโลกแห่งการเปลี่ยนแปลงอย่างฉับพลัน เพื่อสร้างคุณค่ามีความยืดหยุ่น และ ความสามารถในการตอบสนองกับสถานการณ์ต่าง ๆ ได้อย่างทันเวลาตลอดจนเป็นองค์กรที่มีขีดสมรรถนะ สูง และปรับตัวเข้าสู่สภาพความเป็นสำนักงานสมัยใหม่ รวมทั้งทำให้บุคลากรมีความผูกพันต่อการปฏิบัติ ราชการและปฏิบัติหน้าที่ได้อย่างเหมาะสมกับบทบาทของตน

๔.การกำหนดแนวทางการพัฒนาทักษะด้านดิจิทัล

ให้ถือปฏิบัติตามหนังสือสำนักงาน ก.พ. ที่ นร ๑๐๑๓.๔/๔๒ ลงวันที่ ๕ พฤษภาคม ๒๕๖๓ เรื่อง เครื่องมือสำรวจทักษะด้านดิจิทัลของข้าราชการและบุคลากรภาครัฐด้วยตนเอง (Digital Government Skill Self-Assessment)โดยให้องค์กรปกครองส่วนท้องถิ่นใช้เป็นแนวทางการพัฒนาทักษะ ด้านดิจิทัลของข้าราชการและบุคลากรภาครัฐเพื่อปรับเปลี่ยนเป็นรัฐบาลดิจิทัล ตามมติคณะรัฐมนตรีในการ ประชุมเมื่อวันที่ ๒๖ กันยายน ๒๕๖๐

ทั้งนี้ วิธีการพัฒนาอาจใช้วิธีการใด วิธีการหนึ่งหรือหลายวิธีก็ได้ เช่น การปฐมนิเทศ การ ฝึกอบรม การศึกษาดูงาน การประชุมเชิงปฏิบัติการ เป็นต้น

๑๓. ประกาศ คุณธรรม จริยธรรมของพนักงานส่วนตำบลและพนักงานจ้าง

พนักงานส่วนตำบลและพนักงานจ้างขององค์การบริหารส่วนตำบลหนองหลวง มีหน้าที่ ดำเนินการให้เป็นไปตามกฎหมายเพื่อรักษาประโยชน์ส่วนรวมและประเทศชาติ อำนวยความสะดวกและ ให้บริการแก่ประชาชนตามหลักธรรมาภิบาล โดยจะต้องยึดมั่นในค่านิยมหลักของมาตรฐานจริยธรรม ดังนี้

๑. การยึดมั่นในคุณธรรมและจริยธรรม
๒. การมีจิตสำนึกที่ดี ซื่อสัตย์ สุจริตและรับผิดชอบ
๓. การยึดถือประโยชน์ของประเทศไทยเหนือกว่าประโยชน์ส่วนตนและไม่มีผลประโยชน์

ทับซ้อน

๔. การยืนหยัดทำในสิ่งที่ถูกต้อง เป็นธรรมและถูกกฎหมาย
๕. การให้บริการแก่ประชาชนด้วยความรวดเร็ว มีอัธยาศัย และไม่เลือกปฏิบัติ
๖. การให้ข้อมูลข่าวสารแก่ประชาชนอย่างครบถ้วนถูกต้องและไม่บิดเบือนข้อเท็จจริง
๗. การมุ่งผลสัมฤทธิ์ของงาน รักษามาตรฐาน มีคุณภาพโปร่งใสและตรวจสอบได้
๘. การยึดมั่นในระบอบประชาธิปไตยอันมีพระมหากษัตริย์ทรงเป็นประมุข
๙. การยึดมั่นในหลักจรรยาวิชาชีพขององค์กร

ทั้งนี้การฝ่าฝืนหรือไม่ปฏิบัติตามมาตรฐานทางจริยธรรมให้ถือว่าเป็นการกระทำผิดทางวินัย

ภาคผนวก



ประกาศองค์การบริหารส่วนตำบลหนองหลวง
เรื่อง ประกาศใช้แผนอัตรากำลัง ๓ ปี ประจำปีงบประมาณ ๒๕๖๔ - ๒๕๖๖
ขององค์การบริหารส่วนตำบลหนองหลวง

ด้วย ก.อบต.จังหวัดอุทัยธานี ได้มีมติในการประชุม ครั้งที่ ๙/๒๕๖๓ เมื่อวันที่ ๒๘ กันยายน ๒๕๖๓ เห็นชอบแผนอัตรากำลัง ๓ ปี ประจำปีงบประมาณ ๒๕๖๔ - ๒๕๖๖ ขององค์การบริหารส่วนตำบลหนองหลวงไปแล้วนั้น

องค์การบริหารส่วนตำบลหนองหลวงจึงขอประกาศใช้แผนอัตรากำลัง ๓ ปี ประจำปีงบประมาณ ๒๕๖๔ - ๒๕๖๖ ขององค์การบริหารส่วนตำบลหนองหลวง ตามแนบท้ายประกาศนี้ โดยให้มีผลบังคับใช้ตั้งแต่วันที่ ๑ ตุลาคม พ.ศ. ๒๕๖๓ เป็นต้นไป

จึงประกาศมาให้ทราบโดยทั่วกัน

ประกาศ ณ วันที่ ๒๙ กันยายน พ.ศ. ๒๕๖๓

(นายไพโรจน์ คงสุข)

นายกองค์การบริหารส่วนตำบลหนองหลวง



ประกาศองค์การบริหารส่วนตำบลหนองหลวง
เรื่อง ประกาศกำหนดตำแหน่งพนักงานส่วนตำบล

อาศัยอำนาจตามความในมาตรา ๑๕ ประกอบมาตรา ๒๕ แห่งพระราชบัญญัติระเบียบบริหารงานบุคคลส่วนท้องถิ่น พ.ศ. ๒๕๔๒ และข้อ ๑๖ (๕) แห่งประกาศคณะกรรมการพนักงานส่วนตำบล จังหวัดอุทัยธานี เรื่องหลักเกณฑ์และเงื่อนไขเกี่ยวกับการบริหารงานบุคคลขององค์การบริหารส่วนตำบล ลงวันที่ ๒๘ พฤศจิกายน ๒๕๔๕ ประกอบกับมติที่ประชุมคณะกรรมการพนักงานส่วนตำบลจังหวัดอุทัยธานี ในคราวประชุมครั้งที่ ๙ /๒๕๖๓ เมื่อวันที่ ๒๘ กันยายน ๒๕๖๓ จึงประกาศกำหนดตำแหน่งพนักงานส่วนตำบลตามแผนอัตรากำลัง ๓ ปี ประจำปีงบประมาณ ๒๕๖๔ - ๒๕๖๖ ดังต่อไปนี้

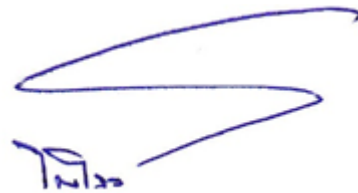
ที่	ชื่อตำแหน่ง	ระดับ	จำนวน	ตำแหน่งเลขที่
๑	ปลัด อบต.(นักบริหารงานท้องถิ่น)	กลาง	๑	๗๕-๓-๐๐-๑๑๐๑-๐๐๑
๒	รองปลัด อบต. (นักบริหารงานท้องถิ่น) <u>สำนักงานปลัด อบต.</u>	ต้น	๑	๗๕-๓-๐๐-๑๑๐๑-๐๐๒
๓	นักบริหารงานทั่วไป	ต้น	๑	๗๕-๓-๐๑-๒๑๐๑-๐๐๑
๔	นักวิเคราะห์นโยบายและแผน	ปก./ชก.	๑	๗๕-๓-๐๑-๓๑๐๓-๐๐๑
๕	นักพัฒนาชุมชน	ปก./ชก.	๑	๗๕-๓-๐๑-๓๑๐๑-๐๐๑
๖	นักทรัพยากรบุคคล	ปก./ชก.	๑	๗๕-๓-๐๑-๓๑๐๒-๐๐๑
๗	เจ้าพนักงานป้องกันและบรรเทา - สาธารณภัย	ปง./ชง. ปง./ชง.	๑ ๑	๗๕-๓-๐๑-๔๘๐๕-๐๐๑ ๗๕-๓-๐๑-๔๑๐๑-๐๐๑
๘	เจ้าพนักงานธุรการ <u>กองคลัง</u>	ต้น	๑	๗๕-๓-๐๔-๒๑๐๒-๐๐๑
๙	นักบริหารงานการคลัง	ปก./ชก.	๑	๗๕-๓-๐๔-๓๒๐๑-๐๐๑
๑๐	นักวิชาการเงินและบัญชี	ปง./ชง.	๑	๗๕-๓-๐๔-๔๒๐๓-๐๐๑
๑๑	เจ้าพนักงานพัสดุ	ปง./ชง.	๑	๗๕-๓-๐๔-๔๒๐๔-๐๐๑
๑๒	เจ้าพนักงานจัดเก็บรายได้ <u>กองช่าง</u>	ต้น	๑	๗๕-๓-๐๕-๒๑๐๓-๐๐๑
๑๓	นักบริหารงานช่าง	ปง./ชง.	๑	๗๕-๓-๐๕-๔๗๐๑-๐๐๑
๑๔	นายช่างโยธา			

	<u>กองการศึกษา ศาสนาและวัฒนธรรม</u>	ต้น	๑	๗๕-๓-๐๘-๒๑๐๗-๐๐๑
๑๕	นักบริหารงานการศึกษา	ปก./ชก.	๑	๗๕-๓-๐๘-๓๘๐๓-๐๐๑
๑๖	นักวิชาการศึกษา	-	๑	๗๕-๓-๐๘-๒๒๒๖-๔๔๔
๑๗	ครู			

-๒-

ทั้งนี้ ตั้งแต่วันที่ ๒๙ กันยายน พ.ศ. ๒๕๖๓

ประกาศ ณ วันที่ ๒๙ กันยายน พ.ศ. ๒๕๖๓



(นายไพโรจน์ คงสุข)

นายกองค์การบริหารส่วนตำบลหนองหลวง

กรอบอัตรากำลัง ๓ ปี ประจำปีงบประมาณ พ.ศ. ๒๕๖๔ – ๒๕๖๖
องค์การบริหารส่วนตำบลหนองหลวง อำเภอสว่างอารมณ์ จังหวัดอุทัยธานี

ลำดับที่	ส่วนราชการ	กรอบ อัตรากำลัง เดิม	อัตราตำแหน่งที่คาดว่าจะ ต้องใช้ในช่วง ระยะเวลา ๓ ปี ข้างหน้า			เพิ่ม - ลด			หมายเหตุ
			๒๕๖๔	๒๕๖๕	๒๕๖๖	๒๕๖๔	๒๕๖๕	๒๕๖๖	
๑	นักบริหารงานท้องถิ่น ระดับกลาง (ปลัดองค์การบริหารส่วนตำบล)	๑	๑	๑	๑	-	-	-	
๒	นักบริหารงานท้องถิ่น ระดับต้น (รองปลัดองค์การบริหารส่วนตำบล)	๑	๑	๑	๑	-	-	-	
๓	สำนักงานปลัด อบต. นักบริหารงานทั่วไป ระดับต้น (หัวหน้าสำนักปลัด อบต.) <u>งานบริหารทั่วไป</u>	๑	๑	๑	๑	-	-	-	
๔	นักทรัพยากรบุคคล (ปก./ชก.)	๑	๑	๑	๑	-	-	-	
๕	เจ้าพนักงานธุรการ (ปง./ชง.) <u>พนักงานจ้างตามภารกิจ (คุณวุฒิ)</u>	๑	๑	๑	๑	-	-	-	
๖	ผู้ช่วยเจ้าพนักงานธุรการ <u>พนักงานจ้างทั่วไป</u>	๑	๑	๑	๑	-	-	-	
๗	พนักงานขับรถยนต์	๑	๑	๑	๑	-	-	-	
๘	ภารโรง <u>งานนโยบายและแผน</u>	๑	๑	๑	๑	-	-	-	
๙	นักวิเคราะห์นโยบายและแผน(ปก./ชก.) <u>งานสวัสดิการและพัฒนาชุมชน</u>	๑	๑	๑	๑	-	-	-	
๑๐	นักพัฒนาชุมชน (ปก./ชก.) <u>พนักงานจ้างตามภารกิจ (คุณวุฒิ)</u>	๑	๑	๑	๑	-	-	-	
๑๑	ผู้ช่วยเจ้าพนักงานพัฒนาชุมชน <u>งานป้องกันและบรรเทาสาธารณภัย</u>	๑	๑	๑	๑	-	-	-	
๑๒	เจ้าพนักงานป้องกันและบรรเทาสาธารณภัย (ปง./ชง.) <u>พนักงานจ้างตามภารกิจ (คุณวุฒิ)</u>	๑	๑	๑	๑	-	-	-	
๑๓	ผู้ช่วยเจ้าพนักงานป้องกันและบรรเทาสาธารณภัย <u>กองคลัง</u>	๑	๑	๑	๑	-	-	-	
๑๔	นักบริหารงานการคลัง ระดับต้น (ผู้อำนวยการกองคลัง) <u>งานการเงิน</u> <u>พนักงานจ้างตามภารกิจ(คุณวุฒิ)</u>	๑	๑	๑	๑	-	-	-	
๑๕	ผู้ช่วยเจ้าพนักงานการเงินและบัญชี <u>งานบัญชี</u>	๑	๑	๑	๑	-	-	-	
๑๖	นักวิชาการเงินและบัญชี (ปก./ชก.) <u>งานพัฒนาและจัดเก็บรายได้</u>	๑	๑	๑	๑	-	-	-	
๑๗	เจ้าพนักงานจัดเก็บรายได้ (ปง./ชง.) <u>พนักงานจ้างทั่วไป</u>	๑	๑	๑	๑	-	-	-	ว่างเดิม
๑๘	พนักงานจัดมาตรวัดน้ำ	๑	๑	๑	๑	-	-	-	

ลำดับ ที่	ส่วนราชการ	กรอบ อัตรา กำลัง เดิม	อัตราตำแหน่งที่คาดว่าจะ ต้องใช้ในช่วง ระยะเวลา ๓ ปี ข้างหน้า			เพิ่ม - ลด			หมายเหตุ
			๒๕๖๑	๒๕๖๒	๒๕๖๓	๒๕๖๑	๒๕๖๒	๒๕๖๓	
๑๙	<u>งานทะเบียนทรัพย์สินและพัสดุ</u> เจ้าพนักงานพัสดุ (ปง./ชง.)	๑	๑	๑	๑	-	-	-	
๒๐	<u>พนักงานจ้างตามภารกิจ(คุณวุฒิ)</u> ผู้ช่วยเจ้าพนักงานพัสดุ กองช่าง	๑	๑	๑	๑	-	-	-	
๒๑	นักบริหารงานช่าง ระดับต้น (ผู้อำนวยการกองช่าง) <u>งานก่อสร้าง</u>	๑	๑	๑	๑	-	-	-	ว่างเดิม
๒๒	<u>-พนักงานจ้างตามภารกิจ(คุณวุฒิ)</u> ผู้ช่วยนายช่างโยธา	๑	๑	๑	๑	-	-	-	
๒๓	<u>งานออกแบบและควบคุมอาคาร</u> นายช่างโยธา (ปง./ชง.)	๑	๑	๑	๑	-	-	-	ว่างเดิม
๒๔	<u>งานประสานสาธารณูปโภค</u> พนักงานจ้างตามภารกิจ(ทักษะ)	๑	๑	๑	๑	-	-	-	
๒๕	พนักงานสูบน้ำ	๑	๑	๑	๑	-	-	-	
๒๖	พนักงานขับเครื่องจักรกลขนาดกลาง <u>พนักงานจ้างตามภารกิจ(คุณวุฒิ)</u>	๑	๑	๑	๑	-	-	-	
๒๖	ผู้ช่วยนายช่างไฟฟ้า <u>พนักงานจ้างทั่วไป</u>	๑	๑	๑	๑	-	-	-	ว่างเดิม
๒๗	พนักงานสูบน้ำ	๑	๑	๑	๑	-	-	-	ว่างเดิม
๒๘	พนักงานผลิตน้ำประปา <u>กองการศึกษา ศาสนาและวัฒนธรรม</u>	๑	๑	๑	๑	-	-	-	
๒๙	นักบริหารงานการศึกษา ระดับต้น (ผู้อำนวยการกองการศึกษา) <u>งานบริหารการศึกษา</u>	๑	๑	๑	๑	-	-	-	
๓๐	นักวิชาการศึกษา (ปก./ชป.) <u>งานส่งเสริมการศึกษา ศาสนาและวัฒนธรรม</u>	๑	๑	๑	๑	-	-	-	
๓๑	ครู <u>พนักงานจ้างตามภารกิจ (ทักษะ)</u>	๑	๑	๑	๑	-	-	-	เงินอุดหนุนฯ
๓๒	ผู้ดูแลเด็ก <u>พนักงานจ้างทั่วไป</u>	๑	๑	๑	๑	-	-	-	เงินอุดหนุนฯ
๓๓	ผู้ดูแลเด็ก	๑	๑	๑	๑	-	-	-	เงินอุดหนุนฯ
	รวม	๓๓	๓๓	๓๓	๓๓	-	-	-	

