



## แผนอัตรากำลัง ๓ ปี

ของ

องค์การบริหารส่วนตำบลป่าอ้อ

อำเภอลานสัก จังหวัดอุทัยธานี

ประจำปีงบประมาณ พ.ศ. ๒๕๖๑ – ๒๕๖๓

## คำนำ

องค์การบริหารส่วนตำบลป่าอ้อ ได้มีการจัดทำแผนอัตรากำลัง ๓ ปี (พ.ศ. ๒๕๖๑- ๒๕๖๓) เพื่อรองรับการถ่ายโอนภารกิจต่างๆ พร้อมทั้งมีระบบโครงสร้างและระบบงานที่เหมาะสมไม่ซ้ำซ้อนนั้น แต่เนื่องจาก แผนอัตรากำลังดังกล่าว ได้ครบกำหนดระยะเวลาลงแล้ว เพื่อให้การจัดทำแผนอัตรากำลัง ๓ ปี (พ.ศ. ๒๕๖๑- ๒๕๖๓) ขององค์การบริหารส่วนตำบลป่าอ้อ เป็นแผนอัตรากำลัง ๓ ปี ที่เหมาะสมกับอำนาจหน้าที่ขององค์การบริหารส่วนตำบลป่าอ้อ ตามพระราชบัญญัติสภาตำบลและองค์การบริหารส่วนตำบล พ.ศ. ๒๕๓๗ แก้ไขเพิ่มเติมจนถึงปัจจุบัน และพระราชบัญญัติกำหนดแผนและขั้นตอนการกระจายอำนาจให้องค์กรปกครองส่วนท้องถิ่น พ.ศ. ๒๕๔๒ เพื่อให้ คณะกรรมการพนักงานส่วนตำบลจังหวัดอุทัยธานี (ก.อบต.จ.อุทัยธานี) ตรวจสอบการกำหนดอัตรากำลัง ตำแหน่ง พนักงานส่วนตำบลให้เหมาะสมต่อไป

องค์การบริหารส่วนตำบลป่าอ้อได้จัดทำแผนอัตรากำลัง ๓ ปี (พ.ศ. ๒๕๖๑- ๒๕๖๓) เพื่อใช้เป็นแนวทางในการจัดสรรงบประมาณและบรรจุแต่งตั้งพนักงานส่วนตำบลตามอำนาจหน้าที่ เพื่อให้การปฏิบัติงานเป็นไปตามนโยบายของรัฐ และความต้องการของประชาชนในเขตพื้นที่ ได้อย่างมีประสิทธิภาพและประสิทธิผล

องค์การบริหารส่วนตำบลป่าอ้อ  
สิงหาคม ๒๕๖๐

## สารบัญ

เรื่อง	หน้า
๑. หลักการและเหตุผล	๑
๒. วัตถุประสงค์	๒
๓. ขอบเขตแนวทางในการจัดทำแผนอัตรากำลัง ๓ ปี	๒
๔. สภาพปัญหาของพื้นที่และความต้องการของประชาชน	๓
๕. ภารกิจอำนาจหน้าที่ขององค์การบริหารส่วนตำบลป่าอ้อ	๔
๖. ภารกิจหลักและภารกิจรองที่องค์การบริหารส่วนตำบลป่าอ้อต้องดำเนินการ	๖
๗. สรุปปัญหาและแนวทางในการกำหนดโครงสร้างส่วนราชการและกรอบอัตรากำลัง	๖
๘. โครงสร้างการกำหนดส่วนราชการ	๗
๙. ภาระค่าใช้จ่ายเกี่ยวกับเงินเดือน และประโยชน์ตอบแทนอื่น	๑๐
๑๐. แผนภูมิโครงสร้างการแบ่งส่วนราชการตามแผนอัตรากำลัง	๑๒
๑๑. บัญชีแสดงการจัดคนลงสู่ตำแหน่งตามกรอบอัตรากำลังใหม่	๑๗
๑๒. แนวทางการพัฒนาพนักงานส่วนตำบลและลูกจ้าง องค์การบริหารส่วนตำบลป่าอ้อ	๒๑
๑๓. ประกาศองค์การบริหารส่วนตำบลป่าอ้อ เรื่องมาตรฐานคุณธรรมและจริยธรรม	๒๒

### ภาคผนวก

- คำสั่ง อบต. ป่าอ้อ ที่ ๑๑๗/๒๕๖๐ ลงวันที่ ๑๗ กรกฎาคม ๒๕๖๐ (คำสั่งแต่งตั้งคณะกรรมการจัดทำแผน)
- รายงานการประชุมคณะกรรมการฯ

\*\*\*\*\*

## ๑. หลักการและเหตุผล

เนื่องจากพระราชบัญญัติองค์กรปกครองส่วนท้องถิ่นแต่ละประเภท พระราชบัญญัติกำหนดแผนและขั้นตอนการกระจายอำนาจให้องค์กรปกครองส่วนท้องถิ่น พ.ศ. ๒๕๔๒ ตลอดจนกฎหมายอื่น ให้สอดคล้องกับแผนพัฒนาเศรษฐกิจและสังคมแห่งชาติ แผนพัฒนาจังหวัด แผนพัฒนาอำเภอ แผนพัฒนาตำบล นโยบายของรัฐบาล นโยบายของผู้บริหารท้องถิ่นและสภาพปัญหาภายในเขตพื้นที่องค์กรปกครองส่วนท้องถิ่นนั้น เพื่อให้ทราบถึงลักษณะงานที่จะต้องดำเนินการในระยะเวลา ๓ ปี ข้างหน้ามีอะไรบ้าง จำนวนภารกิจมีเพิ่มมากขึ้นอย่างไร และมีลักษณะพิเศษที่มีความจำเป็นต้องใช้ผู้ปฏิบัติงานที่มีความเชี่ยวชาญ ชำนาญงานเฉพาะด้านหรือไม่ ประเภทใดบ้าง จำนวนเท่าใด และภารกิจที่องค์กรปกครองส่วนท้องถิ่นจะทำนั้น องค์กรปกครองส่วนท้องถิ่นมีอำนาจหน้าที่ที่จะดำเนินการได้หรือไม่ นอกจากนี้คณะกรรมการกลางพนักงานส่วนตำบล (ก.กลาง) ยังได้มีประกาศเกี่ยวกับการบริหารงานบุคคลขององค์กรปกครองส่วนท้องถิ่นดังนี้

๑.๑ คณะกรรมการกลางพนักงานส่วนตำบล (ก.กลาง) ได้มีประกาศคณะกรรมการกลางพนักงานส่วนตำบล (ก.กลาง) เรื่อง มาตรฐานทั่วไปเกี่ยวกับการจัดทำมาตรฐานกำหนดตำแหน่งข้าราชการหรือพนักงานส่วนท้องถิ่น พ.ศ. ๒๕๕๘ และเรื่อง มาตรฐานทั่วไปเกี่ยวกับโครงสร้างส่วนราชการและระดับตำแหน่งขององค์กรปกครองส่วนท้องถิ่น พ.ศ. ๒๕๕๘ จึงต้องมีการปรับปรุงแผนอัตรากำลังในรายการที่เกี่ยวข้อง

๑.๒ ประกาศคณะกรรมการกลางพนักงานส่วนตำบล (ก.กลาง) เรื่องมาตรฐานทั่วไปเกี่ยวกับอัตรากำลัง กำหนดให้คณะกรรมการพนักงานส่วนตำบล (ก.จังหวัด) กำหนดตำแหน่งพนักงานส่วนตำบล ว่าจะมีตำแหน่งใด ระดับใด อยู่ในส่วนราชการใด จำนวนเท่าใด ให้คำนึงถึงภาระหน้าที่ความรับผิดชอบ ลักษณะงานที่ต้องปฏิบัติ ความยาก และคุณภาพ ของงาน ปริมาณ ตลอดจนทั้งภาระค่าใช้จ่ายขององค์การบริหารส่วนตำบลที่จะต้องจ่ายในด้านบุคคล โดยให้องค์การบริหารส่วนตำบล จัดทำแผนอัตรากำลังของพนักงานส่วนตำบล เพื่อใช้ในการกำหนดตำแหน่งโดยความเห็นชอบของคณะกรรมการกลางพนักงานส่วนตำบล (ก.กลาง) ทั้งนี้ ให้เป็นไปตามหลักเกณฑ์ และวิธีการที่คณะกรรมการกลางพนักงานส่วนตำบล (ก.กลาง) กำหนด

๑.๓ คณะกรรมการกลางพนักงานส่วนตำบล (ก.กลาง) ได้มีมติเห็นชอบประกาศกำหนดตำแหน่งพนักงานส่วนตำบล โดยกำหนดแนวทางให้องค์การบริหารส่วนตำบล จัดทำแผนอัตรากำลังขององค์การบริหารส่วนตำบล เพื่อเป็นกรอบในการกำหนดตำแหน่งและการใช้ตำแหน่งพนักงานส่วนตำบล ลูกจ้างประจำและพนักงานจ้าง โดยให้เสนอให้คณะกรรมการพนักงานส่วนตำบล (ก.จังหวัด) พิจารณาให้ความเห็นชอบ โดยได้กำหนดให้องค์การบริหารส่วนตำบล แต่งตั้งคณะกรรมการจัดทำแผนอัตรากำลัง วิเคราะห์อำนาจหน้าที่และภารกิจขององค์การบริหารส่วนตำบล วิเคราะห์ความต้องการกำลังคน วิเคราะห์การวางแผนการใช้กำลังคน จัดทำกรอบอัตรากำลัง และกำหนดหลักเกณฑ์และเงื่อนไข ในการกำหนดตำแหน่งพนักงานส่วนตำบลตามแผนอัตรากำลัง ๓ ปี

๑.๔ จากหลักการและเหตุผลดังกล่าว องค์การบริหารส่วนตำบลป่าอ้อ จึงได้จัดทำแผนอัตรากำลัง ๓ ปี สำหรับปีงบประมาณ พ.ศ.๒๕๖๑ - ๒๕๖๓ ขึ้น

## ๒. วัตถุประสงค์

๒.๑ เพื่อให้องค์การบริหารส่วนตำบลป่าอ้อมีโครงสร้างการแบ่งงานและระบบงานที่เหมาะสม ไม่ซ้ำซ้อน

๒.๒ เพื่อให้องค์การบริหารส่วนตำบลป่าอ้อ มีการกำหนดตำแหน่งการจัดอัตรากำลัง โครงสร้างให้เหมาะสมกับอำนาจหน้าที่ขององค์การบริหารส่วนตำบลป่าอ้อ ตามพระราชบัญญัติสภาตำบลและองค์การบริหารส่วนตำบล พ.ศ. ๒๕๓๗ และแก้ไขเพิ่มเติมถึง ฉบับที่ ๖ พ.ศ. ๒๕๕๒ และตามพระราชบัญญัติกำหนดแผนและขั้นตอนการกระจายอำนาจให้องค์กรปกครองส่วนท้องถิ่น พ.ศ. ๒๕๔๒

๒.๓ เพื่อให้คณะกรรมการข้าราชการหรือพนักงานส่วนท้องถิ่น (ก.จังหวัด) สามารถตรวจสอบการกำหนดตำแหน่งและการใช้ตำแหน่งข้าราชการหรือพนักงานส่วนท้องถิ่นว่าถูกต้องเหมาะสมหรือไม่

๒.๔ เพื่อเป็นแนวทางในการดำเนินการวางแผนการใช้อัตรากำลังการพัฒนาบุคลากรขององค์การบริหารส่วนตำบลป่าอ้อ

๒.๕ เพื่อให้องค์การบริหารส่วนตำบลป่าอ้อสามารถวางแผนอัตรากำลังในการบรรจุแต่งตั้งข้าราชการ เพื่อให้การบริหารงานขององค์การบริหารส่วนตำบลป่าอ้อเกิดประโยชน์ต่อประชาชนเกิดผลสัมฤทธิ์ต่อภารกิจตามอำนาจหน้าที่ที่มีประสิทธิภาพมีความคุ้มค่าสามารถลดขั้นตอนการปฏิบัติงานและมีการลดภารกิจและยุบเลิกหน่วยงานที่ไม่จำเป็นการปฏิบัติภารกิจสามารถตอบสนองความต้องการของประชาชนได้เป็นอย่างดี

๒.๖ เพื่อให้องค์การบริหารส่วนตำบลป่าอ้อ สามารถควบคุมภาระค่าใช้จ่ายด้านการบริหารงานบุคคลให้เป็นไปตามที่กฎหมายกำหนด

## ๓. ขอบเขตและแนวทางในการจัดทำแผนอัตรากำลัง ๓ ปี

คณะกรรมการจัดทำแผนอัตรากำลังขององค์การบริหารส่วนตำบลป่าอ้อ ซึ่งประกอบด้วยนายกองค์การบริหารส่วนตำบลป่าอ้อเป็นประธาน หัวหน้าส่วนราชการเป็นกรรมการ และมีข้าราชการหรือพนักงานส่วนท้องถิ่น ๑ คนเป็นเลขานุการ จัดทำแผนอัตรากำลัง ๓ ปี โดยมีขอบเขตเนื้อหาครอบคลุมในเรื่องต่างๆ ดังต่อไปนี้

๓.๑ วิเคราะห์ภารกิจ อำนาจหน้าที่ความรับผิดชอบขององค์การบริหารส่วนตำบลป่าอ้อ ตามกฎหมายจัดตั้งองค์กรปกครองส่วนท้องถิ่น แต่ละประเภท และตามพระราชบัญญัติแผนและขั้นตอนการกระจายอำนาจให้องค์กรปกครองส่วนท้องถิ่น พ.ศ. ๒๕๔๒ ตลอดจนกฎหมายอื่นให้สอดคล้องกับแผนพัฒนาเศรษฐกิจและสังคมแห่งชาติ แผนพัฒนาจังหวัด แผนพัฒนาอำเภอ แผนพัฒนาตำบล นโยบายของรัฐบาล นโยบายผู้บริหาร และสภาพปัญหาขององค์การบริหารส่วนตำบลป่าอ้อ

๓.๒ กำหนดโครงสร้างการแบ่งส่วนราชการภายในและการจัดระบบงาน เพื่อรองรับภารกิจตามอำนาจหน้าที่ความรับผิดชอบ ให้สามารถแก้ปัญหาของจังหวัดอุทัยธานีได้อย่างมีประสิทธิภาพ

๓.๓ กำหนดตำแหน่งในสายงานต่างๆ จำนวนตำแหน่ง และระดับตำแหน่ง ให้เหมาะสมกับภาระหน้าที่ความรับผิดชอบ ปริมาณงาน และคุณภาพของงาน รวมทั้งสร้างความก้าวหน้าในสายอาชีพของกลุ่มงานต่างๆ

๓.๔ จัดทำกรอบอัตรากำลัง ๓ ปี โดยภาระค่าใช้จ่ายด้านการบริหารงานบุคคลต้องไม่เกินร้อยละสี่สิบของงบประมาณรายจ่าย

๓.๕ ให้ข้าราชการหรือพนักงานส่วนท้องถิ่นทุกคน ได้รับการพัฒนาความรู้ความสามารถอย่างน้อยปีละ ๑ ครั้ง

## ๔. สภาพปัญหาของพื้นที่และความต้องการของประชาชน

เพื่อให้การวางแผนอัตรากำลัง ๓ ปี ขององค์การบริหารส่วนตำบลป่าอ้อมีความครบถ้วน และสามารถดำเนินการตามอำนาจหน้าที่ได้อย่างมีประสิทธิภาพ องค์การบริหารส่วนตำบลป่าอ้อจึงได้วิเคราะห์สภาพปัญหาของเขตพื้นที่ที่รับผิดชอบและความต้องการของประชาชนโดยแบ่งออกเป็นด้านต่างๆ เพื่อสะดวกในการดำเนินการแก้ไขให้ตรงกับความต้องการประชาชนอย่างแท้จริง ดังนี้

### ๔.๑ ปัญหาด้านโครงสร้างพื้นฐาน

- ๔.๑.๑ การคมนาคมขนส่งระหว่างหมู่บ้าน ไม่สะดวก
- ๔.๑.๒ ประชาชนยังมีไฟฟ้าไม่ครบทุกครัวเรือน
- ๔.๑.๓ ไฟฟ้าสาธารณะตามถนน ทางแยกไม่เพียงพอ

### ๔.๒ ปัญหาด้านเศรษฐกิจ

- ๔.๒.๑ ปัญหาการพัฒนาอาชีพเสริมในกลุ่มสตรี แม่บ้าน ผู้ว่างงาน
- ๔.๒.๒ ปัญหาค่าครองชีพต่ำของประชาชนในหมู่บ้าน
- ๔.๒.๓ ปัญหาขาดความรู้และโอกาสในการประกอบอาชีพ
- ๔.๒.๔ ขาดความรู้ทางด้านเทคโนโลยีและการพัฒนาเกษตรกร

### ๔.๓ ปัญหาด้านสังคม

- ๔.๓.๑ ปัญหาด้านความปลอดภัยในชีวิตและทรัพย์สิน
- ๔.๓.๒ ปัญหาด้านการศึกษาของเยาวชนที่มีฐานะยากจน ขาดโอกาสในการศึกษา และการศึกษานอกระบบ
- ๔.๓.๓ ปัญหาการส่งเสริมและพัฒนาสตรี เด็ก เยาวชน ผู้สูงอายุ ผู้พิการด้อยโอกาสที่ถูกทอดทิ้ง
- ๔.๓.๔ ปัญหายาเสพติดในกลุ่มวัยรุ่น
- ๔.๓.๕ การป้องกันโรคติดต่อ ยุงลาย โรคเอดส์ และสุขอนามัยของประชาชน

### ๔.๔. ปัญหาด้านอุปโภค-บริโภค และน้ำเพื่อการเกษตร

- ๔.๔.๑ ปัญหาน้ำอุปโภค-บริโภคในฤดูแล้ง
- ๔.๔.๒ ระบบประปาหมู่บ้านไม่เพียงพอ
- ๔.๔.๓ ปัญหาแหล่งเก็บน้ำธรรมชาติไม่เพียงพอ
- ๔.๔.๔ การขาดแคลนภาชนะเก็บกักน้ำสะอาด

### ๔.๕. ปัญหาด้านสาธารณสุข

- ๔.๕.๑ ปัญหาแหล่งข้อมูลข่าวสารด้านสาธารณสุข และอนามัยไม่ทั่วถึง
- ๔.๕.๒ ปัญหาการแพร่ระบาดของยาเสพติด
- ๔.๕.๓ ปัญหาการให้บริการสุขภาพของผู้สูงอายุ เด็ก สตรี และคนพิการ ไม่ทั่วถึง
- ๔.๕.๔ ปัญหาการแพร่ระบาดและการป้องกันยุงลาย โรคพิษสุนัขบ้า โรคเอดส์ และสุขอนามัยของประชาชน

### ๔.๖. ปัญหาด้านการเมืองการบริหาร

- ๔.๖.๑ ความจำเป็นด้านบุคลากรที่มีความรู้ในการพัฒนาชุมชน
- ๔.๖.๒ ประชาชนขาดความรู้ความเข้าใจในบทบาทหน้าที่ขององค์การบริหารส่วนตำบล
- ๔.๖.๓ ขาดแคลนเทคโนโลยี การรับรู้ข่าวสารที่ทันสมัย
- ๔.๖.๔ รายได้และงบประมาณไม่เพียงพอแก่การพัฒนา

#### ๔.๗ ปัญหาด้านทรัพยากรธรรมชาติ

- ๔.๗.๑ ปัญหาการขาดการดูแลรักษาป่าชุมชน
- ๔.๗.๒ คลองตื้นเขิน มีวัชพืชขึ้นปกคลุมทำให้การระบายน้ำไม่สะดวก
- ๔.๗.๓ ปัญหาแหล่งน้ำธรรมชาติไม่สามารถเก็บกักน้ำไว้ในฤดูแล้งได้
- ๔.๗.๔ ปัญหาการบุกรุกที่สาธารณะประโยชน์

### ๕. ภารกิจ อำนาจหน้าที่ขององค์กรปกครองส่วนท้องถิ่น

การพัฒนาท้องถิ่นขององค์การบริหารส่วนตำบลป่าอ้อนั้น เป็นการสร้างความเข้มแข็งของชุมชนในการร่วมคิด ร่วมแก้ไขปัญหา ร่วมสร้าง ร่วมจัดทำส่งเสริมความเข้มแข็งของชุมชน ในเขตพื้นที่ขององค์การบริหารส่วนตำบลป่าอ้อ ให้มีส่วนร่วมในการพัฒนาท้องถิ่นในทุกด้าน การพัฒนาองค์การบริหารส่วนตำบลป่าอ้อจะสมบูรณ์ได้ จำเป็นต้องอาศัยความร่วมมือของชุมชนในพื้นที่เกิดความตระหนักร่วมกันแก้ไขปัญหาและความเข้าใจในแนวทางแก้ไขปัญหากันอย่างจริงจัง องค์การบริหารส่วนตำบลป่าอ้อยังได้เน้นให้คนเป็นศูนย์กลางของการพัฒนาในทุกกลุ่มทุกวัยของประชากร นอกจากนั้นยังได้เน้นการส่งเสริม และสนับสนุนให้มีการศึกษาเด็กก่อนวัยเรียน และพัฒนาเยาวชนให้พร้อมที่จะเป็นบุคลากรที่มีคุณภาพโดยยึดกรอบแนวทางในการจัดระเบียบการศึกษา ส่วนด้านพัฒนาอาชีพนั้น จะเน้นพัฒนาเศรษฐกิจชุมชนพึ่งตนเองในท้องถิ่น และยังจัดให้ตั้งเศรษฐกิจแบบพอเพียงโดยส่วนรวม

การวิเคราะห์ภารกิจ อำนาจหน้าที่ขององค์การบริหารส่วนตำบล ตามพระราชบัญญัติสภาตำบลและองค์การบริหารส่วนตำบล พ.ศ. ๒๕๓๗ แก้ไขเพิ่มเติมจนถึงปัจจุบัน และตามพระราชบัญญัติกำหนดแผนและขั้นตอนการกระจายอำนาจให้แก่องค์กรปกครองส่วนท้องถิ่น พ.ศ. ๒๕๔๒ และวิเคราะห์ จุดแข็ง จุดอ่อน โอกาส ภัยคุกคาม ในการดำเนินการตามภารกิจ SWOT โดยสามารถกำหนดแบ่งภารกิจได้เป็น ๗ ด้าน ซึ่งภารกิจดังกล่าวถูกกำหนดอยู่ในพระราชบัญญัติสภาตำบลและองค์การบริหารส่วนตำบล พ.ศ. ๒๕๓๗ แก้ไขเพิ่มเติมจนถึงปัจจุบัน และตามพระราชบัญญัติกำหนดแผนและขั้นตอนการกระจายอำนาจให้แก่องค์กรปกครองส่วนท้องถิ่น พ.ศ. ๒๕๔๒ ดังนี้

#### ๕.๑ ด้านโครงสร้างพื้นฐาน มีภารกิจที่เกี่ยวข้อง เช่น

- (๑) การจัดการและดูแลสถานีขนส่งทางบกและทางน้ำ
- (๒) การสร้างและบำรุงรักษาทางบกและทางน้ำที่เชื่อมต่อระหว่างองค์กรปกครองส่วนท้องถิ่นอื่น
- (๓) การขนส่งมวลชนและการวินาศกรรมจราจร
- (๔) การสาธารณูปการ
- (๕) การจัดให้มีและการบำรุงทางน้ำและทางบก
- (๖) การจัดให้มีและบำรุงทางระบายน้ำ
- (๗) การจัดให้มีน้ำสะอาดหรือการประปา
- (๘) การจัดให้มีตลาด ท่าเทียบเรือและท่าข้าม
- (๙) การจัดให้มีและการบำรุงการไฟฟ้าหรือแสงสว่างโดยวิธีอื่น

#### ๕.๒ ด้านส่งเสริมคุณภาพชีวิต มีภารกิจที่เกี่ยวข้อง เช่น

- (๑) การจัดการศึกษา
- (๒) การจัดให้มีโรงพยาบาลจังหวัด การรักษาพยาบาล การป้องกันและการควบคุมโรคติดต่อ
- (๓) การป้องกัน การบำบัดโรค และการจัดตั้งและบำรุงสถานพยาบาล
- (๔) การสังคมสงเคราะห์ และการพัฒนาคุณภาพชีวิตเด็ก สตรี คนชราและผู้ด้อยโอกาส
- (๕) การรักษาความสะอาดของถนน ทางเดิน และที่สาธารณะ
- (๖) การจัดให้มีโรงฆ่าสัตว์
- (๗) การจัดให้มีสุสานและฌาปนสถาน

(๘) การจัดให้มีการบำรุงสถานที่สำหรับนักกีฬา การพักผ่อนหย่อนใจ สวนสาธารณะ สวนสัตว์ตลอดจนสถานที่ประชุมอบรมราษฎร

(๙) การบำรุง และส่งเสริมการทำมาหากินของราษฎร

#### ๕.๓ ด้านการจัดระเบียบชุมชน สังคม และการรักษาความสงบเรียบร้อย

##### มีภารกิจที่เกี่ยวข้อง ดังนี้

- (๑) การส่งเสริมประชาธิปไตย ความเสมอภาค และสิทธิเสรีภาพของประชาชน
- (๒) การป้องกันและบรรเทาสาธารณภัย
- (๓) การคุ้มครองดูแลและรักษาทรัพย์สินอันเป็นสาธารณสมบัติของแผ่นดิน
- (๔) การผังเมือง
- (๕) การส่งเสริมประชาธิปไตย ความเสมอภาค และสิทธิเสรีภาพของประชาชน
- (๖) การรักษาความสะอาดและความเป็นระเบียบเรียบร้อยของบ้านเมือง
- (๗) การรักษาความปลอดภัย ความเป็นระเบียบเรียบร้อย และการอนามัยโรง มหรสพและ สาธารณสถานอื่น ๆ
- (๘) การควบคุมอาคาร
- (๙) การรักษาความสงบเรียบร้อย การส่งเสริมและสนับสนุนการป้องกันและรักษา ความปลอดภัยในชีวิตและทรัพย์สิน

#### ๕.๔ ด้านการวางแผน การส่งเสริมการลงทุน พาณิชยกรรมและการท่องเที่ยว

##### มีภารกิจที่เกี่ยวข้อง ดังนี้

- (๑) การจัดทำแผนพัฒนาท้องถิ่น และประสานการจัดทำแผนพัฒนาจังหวัดตาม ระเบียบที่คณะรัฐมนตรีกำหนด
- (๒) การส่งเสริมการท่องเที่ยว
- (๓) การพาณิชย์ การส่งเสริมการลงทุนและการทำกิจกรรมไม่ว่าจะดำเนินการเอง หรือร่วมกับบุคคลอื่นหรือจากสหการ
- (๔) ส่งเสริมให้มีอุตสาหกรรมในครอบครัว
- (๕) ให้มีและส่งเสริมกลุ่มเกษตรกรและกิจการสหกรณ์
- (๖) บำรุงและส่งเสริมการประกอบอาชีพของราษฎร
- (๗) กิจการเกี่ยวกับการพาณิชย์
- (๘) การส่งเสริม การฝึกและประกอบอาชีพ
- (๙) การพาณิชย์กรรมและการส่งเสริมการลงทุน

#### ๕.๕ ด้านการบริหารจัดการและการอนุรักษ์ทรัพยากรธรรมชาติและสิ่งแวดล้อม

##### มีภารกิจที่เกี่ยวข้อง ดังนี้

- (๑) รักษาความสะอาดของถนน ทางน้ำทางเดินและที่สาธารณะรวมทั้งกำจัดมูลฝอยสิ่งปฏิกูล
- (๒) คุ้มครอง ดูแล และบำรุงรักษาทรัพยากรธรรมชาติและสิ่งแวดล้อม
- (๓) การกำจัดมูลฝอย สิ่งปฏิกูล และน้ำเสีย
- (๔) การจัดการ การบำรุงรักษา และการใช้ประโยชน์จากป่าไม้ ที่ดิน ทรัพยากรธรรมชาติและ สิ่งแวดล้อม
- (๕) การดูแลรักษาที่สาธารณะ



## ๕.๖ ด้านการศาสนา ศิลปวัฒนธรรม จารีตประเพณี และภูมิปัญญาท้องถิ่นมีภารกิจที่เกี่ยวข้อง ดังนี้

- (๑) การจัดการศึกษา
- (๒) บำรุงรักษาศิลปะ จารีตประเพณี ภูมิปัญญาท้องถิ่น และวัฒนธรรมอันดีของท้องถิ่น
- (๓) การส่งเสริมการกีฬา จารีตประเพณี และวัฒนธรรมอันดีงามของท้องถิ่น
- (๔) การจัดให้มีพิพิธภัณฑ์และหอจดหมายเหตุ
- (๕) การศึกษา การทำนุบำรุงศาสนา และการส่งเสริมวัฒนธรรม

## ๕.๗ ด้านการบริหารจัดการและการสนับสนุนการปฏิบัติการกิจของส่วนราชการ และองค์กรปกครองส่วนท้องถิ่น มีภารกิจที่เกี่ยวข้อง ดังนี้

- (๑) สนับสนุนสภาตำบลและองค์กรปกครองส่วนท้องถิ่นอื่นในการพัฒนาท้องถิ่น สนับสนุน หรือช่วยเหลือส่วนราชการหรือองค์กรปกครองส่วนท้องถิ่นอื่นในการพัฒนาท้องถิ่น
- (๒) ประสานและให้ความร่วมมือในการปฏิบัติหน้าที่ของสภาตำบล และองค์กรปกครองส่วนท้องถิ่นอื่น
- (๓) การแบ่งสรรเงินซึ่งตามกฎหมายจะต้องแบ่งให้แก่สภาตำบลและองค์กรปกครองส่วนท้องถิ่นอื่น
- (๔) การให้บริการแก่เอกชน ส่วนราชการ หน่วยงานของรัฐ รัฐวิสาหกิจ หรือองค์กรปกครองส่วนท้องถิ่นอื่น

## ๖. ภารกิจหลัก และภารกิจรอง ที่องค์กรปกครองส่วนท้องถิ่นจะดำเนินการ

### ๖.๑ ภารกิจหลัก

- ๖.๑.๑ การปรับปรุงโครงสร้างพื้นฐาน
- ๖.๑.๒ การพัฒนาสิ่งแวดล้อมและทรัพยากรธรรมชาติ
- ๖.๑.๓ การพัฒนาและปรับปรุงแหล่งท่องเที่ยว
- ๖.๑.๔ การพัฒนาการเมืองและการบริหาร
- ๖.๑.๕ การพัฒนาการศึกษาและการกีฬา
- ๖.๑.๖ การพัฒนาสตรี เด็ก เยาวชน ผู้สูงอายุและคนพิการ
- ๖.๑.๗ การป้องกัน ปราบปรามยาเสพติดและฟื้นฟูผู้ติดยาเสพติด

### ๖.๒ ภารกิจรอง

- ๖.๒.๑ การฟื้นฟูวัฒนธรรมและส่งเสริมประเพณีท้องถิ่น
- ๖.๒.๒ ส่งเสริมการเกษตรและส่งเสริมศักยภาพกลุ่มอาชีพ
- ๖.๒.๓ การสนับสนุนและส่งเสริมอุตสาหกรรมในครัวเรือน
- ๖.๒.๔ การป้องกันและบรรเทาสาธารณภัย
- ๖.๒.๕ การคุ้มครองดูแลและรักษาทรัพย์สินอันเป็นสาธารณะสมบัติของแผ่นดิน

## ๗. สรุปปัญหาและแนวทางในการกำหนดโครงสร้างส่วนราชการและกรอบอัตรากำลัง

องค์การบริหารส่วนตำบลป่าอ้อกำหนดโครงสร้างการแบ่งส่วนราชการออกเป็น ๔ กอง ได้แก่ สำนักงานปลัดองค์การบริหารส่วนตำบล กองคลัง กองช่าง และกองการศึกษา ศาสนาและวัฒนธรรม และได้กำหนดกรอบอัตรากำลังจำนวนทั้งสิ้น ๓๙ อัตรา ประกอบด้วยพนักงานส่วนตำบล จำนวน ๒๐ อัตรา และพนักงานจ้างตามภารกิจ จำนวน ๑๔ อัตรา พนักงานจ้างทั่วไป จำนวน ๕ อัตรา เพื่อจะให้ได้สามารถแก้ไขปัญหาขององค์การบริหารส่วนตำบลป่าอ้อ ได้อย่างมีประสิทธิภาพ

## ๘. โครงสร้างการกำหนดส่วนราชการ

จากสภาพปัญหาขององค์การบริหารส่วนตำบลป่าอ้อ ได้กำหนดมีภารกิจ อำนาจหน้าที่ที่จะต้องดำเนินการแก้ไขปัญหาดังกล่าวภายใต้อำนาจหน้าที่ที่กำหนดไว้ใน พระราชบัญญัติสภาตำบลและองค์การบริหารส่วนตำบล พ.ศ. ๒๕๓๗ แก้ไขเพิ่มเติมจนถึงปัจจุบัน และตามพระราชบัญญัติกำหนดแผนและขั้นตอนการกระจายอำนาจให้แก่องค์กรปกครองส่วนท้องถิ่น พ.ศ. ๒๕๔๒ โดยมีการกำหนดโครงสร้างส่วนราชการ ดังนี้

### ๘.๑ โครงสร้าง

๘.๑.๑ สำนักงานปลัดองค์การบริหารส่วนตำบล มีภารกิจด้านงานบริหารทั่วไป งานนโยบายและแผน งานกฎหมายและคดี งานป้องกันและบรรเทาสาธารณภัย งานสวัสดิการและพัฒนาชุมชน

๘.๑.๒ กองคลัง มีภารกิจด้านงานการเงิน งานการบัญชี งานพัฒนาและจัดเก็บรายได้ งานทะเบียนทรัพย์สินและพัสดุ

๘.๑.๓ กองช่าง มีภารกิจด้านงานก่อสร้าง งานออกแบบและควบคุมอาคาร งานประสานสาธารณูปโภค

๘.๑.๔ กองการศึกษา ศาสนาและวัฒนธรรม มีภารกิจด้านงานบริหารการศึกษา งานส่งเสริมการศึกษา ศาสนาและวัฒนธรรม

โครงสร้างตามแผนอัตรากำลังปัจจุบัน	โครงสร้างตามแผนอัตรากำลังใหม่ (ระบบแห่ง)	หมายเหตุ
<p><b>๑. สำนักงานปลัด อบต.</b></p> <p>๑.๑ งานบริหารทั่วไป</p> <p>๑.๒ งานนโยบายและแผน</p> <p>๑.๓. งานกฎหมายและคดี</p> <p>๑.๔งานป้องกันและบรรเทาสาธารณภัย</p> <p>๑.๕ งานสวัสดิการและพัฒนาชุมชน</p> <p><b>๒. กองคลัง</b></p> <p>๒.๑ งานการเงิน</p> <p>๒.๒ งานบัญชี</p> <p>๒.๓ งานพัฒนาและจัดเก็บรายได้</p> <p>๒.๔ งานทะเบียนทรัพย์สินและพัสดุ</p> <p><b>๓. กองช่าง</b></p> <p>๓.๑ งานก่อสร้าง</p> <p>๓.๒ งานออกแบบและควบคุมอาคาร</p> <p>๓.๓ งานประสานสาธารณูปโภค</p> <p><b>๔. กองการศึกษา ศาสนาและวัฒนธรรม</b></p> <p>๔.๑ งานบริหารการศึกษา</p> <p>๔.๒ งานส่งเสริมการศึกษา ศาสนาและวัฒนธรรม</p>	<p><b>๑. สำนักงานปลัด อบต.</b></p> <p>๑.๑ งานบริหารทั่วไป</p> <p>๑.๒ งานนโยบายและแผน</p> <p>๑.๓. งานกฎหมายและคดี</p> <p>๑.๔งานป้องกันและบรรเทาสาธารณภัย</p> <p>๑.๕ งานสวัสดิการและพัฒนาชุมชน</p> <p><b>๒. กองคลัง</b></p> <p>๒.๑ งานการเงิน</p> <p>๒.๒ งานบัญชี</p> <p>๒.๓ งานพัฒนาและจัดเก็บรายได้</p> <p>๒.๔ งานทะเบียนทรัพย์สินและพัสดุ</p> <p><b>๓. กองช่าง</b></p> <p>๓.๑ งานก่อสร้าง</p> <p>๓.๒ งานออกแบบและควบคุมอาคาร</p> <p>๓.๓ งานประสานสาธารณูปโภค</p> <p><b>๔. กองการศึกษา ศาสนาและวัฒนธรรม</b></p> <p>๔.๑ งานบริหารการศึกษา</p> <p>๔.๒ งานส่งเสริมการศึกษา ศาสนาและวัฒนธรรม</p>	

## ๘.๒ การวิเคราะห์การกำหนดตำแหน่ง

องค์การบริหารส่วนตำบลป่าอ้อ ได้วิเคราะห์การกำหนดตำแหน่งจากภารกิจที่จะดำเนินการในแต่ละส่วนราชการในระยะเวลา ๓ ปีข้างหน้า ซึ่งเป็นการสะท้อนให้เห็นว่าปริมาณงานในแต่ละส่วนราชการมีเท่าใด เพื่อนำมาวิเคราะห์ว่าจะใช้ตำแหน่งใด สายงานใด จำนวนเท่าใดในส่วนราชการนั้น จึงจะเหมาะสมกับภารกิจและปริมาณงาน เพื่อให้คุ้มค่าต่อการใช้จ่ายงบประมาณขององค์การบริหารส่วนตำบลป่าอ้อ และเพื่อให้การบริหารงานขององค์การบริหารส่วนตำบลป่าอ้อเป็นไปอย่างมีประสิทธิภาพและประสิทธิผล โดยนำผลการวิเคราะห์ตำแหน่งมาบันทึกข้อมูลในแผนอัตรากำลัง ๓ ปี โดยในที่นี่วิเคราะห์ถึงการกำหนดตำแหน่งให้สอดคล้องกับยุทธศาสตร์การพัฒนาของ องค์การบริหารส่วนตำบลป่าอ้อ ดังนี้

### กรอบอัตรากำลัง ๓ ปี ระหว่างปี ๒๕๖๑ - ๒๕๖๓ องค์การบริหารส่วนตำบลป่าอ้อ อำเภอลานสัก จังหวัดอุทัยธานี

ส่วนราชการ	กรอบอัตรากำลังเดิม	กรอบอัตรากำลังใหม่			เพิ่ม / ลด			หมายเหตุ
		๒๕๖๑	๒๕๖๒	๒๕๖๓	๒๕๖๑	๒๕๖๒	๒๕๖๓	
ปลัดองค์การบริหารส่วนตำบล (นักบริหารงานท้องถิ่น ระดับต้น)	๑	๑	๑	๑	-	-	-	
รองปลัดองค์การบริหารส่วนตำบล (นักบริหารงานท้องถิ่น ระดับต้น)	๑	๑	๑	๑	-	-	-	
<b>๑. สำนักงานปลัด อบต.</b>								
๑.๑ หัวหน้าสำนักงานปลัด (นักบริหารงานทั่วไป ระดับต้น)	๑	๑	๑	๑	-	-	-	
๑.๒ นักวิเคราะห์นโยบายและแผน (ปก./ชก.)	๑	๑	๑	๑	-	-	-	ว่าง
๑.๓ นักทรัพยากรบุคคล (ปก./ชก.)	๑	๑	๑	๑	-	-	-	
๑.๔ นักพัฒนาชุมชน (ปก./ชก.)	๑	๑	๑	๑	-	-	-	ว่าง
๑.๕ เจ้าพนักงานธุรการ (พง./ชง.)	๑	๑	๑	๑	-	-	-	
<b>พนักงานจ้างตามภารกิจ</b>								
๑.๖ ผู้ช่วยนักวิเคราะห์นโยบายและแผน	๑	๑	๑	๑	-	-	-	
๑.๗ ผู้ช่วยเจ้าพนักงานธุรการ	๑	๑	๑	๑	-	-	-	
๑.๘ ผู้ช่วยเจ้าพนักงานพัฒนาชุมชน	๑	๑	๑	๑	-	-	-	
๑.๑๐ ผู้ช่วยเจ้าพนักงานธุรการ	๑	๑	๑	๑	-	-	-	
๑.๑๑ พนักงานขับรถยนต์	๑	๑	๑	๑	-	-	-	
<b>พนักงานจ้างทั่วไป</b>								
๑.๑๒ ภารโรง	๑	๑	๑	๑	-	-	-	
๑.๑๓ พนักงานขับเครื่องจักรกลเบา	๑	๑	๑	๑	-	-	-	
<b>๒. กองคลัง</b>								
๒.๑ ผู้อำนวยการกองคลัง (นักบริหารงานการคลัง ระดับต้น)	๑	๑	๑	๑	-	-	-	ว่าง
๒.๒ เจ้าพนักงานพัสดุ (พง./ชง.)	๑	๑	๑	๑	-	-	-	
๒.๓ เจ้าพนักงานการเงินและบัญชี (พง./ชง.)	๑	๑	๑	๑	-	-	-	ว่าง
<b>พนักงานจ้างตามภารกิจ</b>								
๒.๔ ผู้ช่วยเจ้าพนักงานการเงินและบัญชี	๑	๑	๑	๑	-	-	-	
๒.๕ ผู้ช่วยเจ้าพนักงานจัดเก็บรายได้	๑	๑	๑	๑	-	-	-	
๒.๖ ผู้ช่วยเจ้าพนักงานพัสดุ	๑	๑	๑	๑	-	-	-	

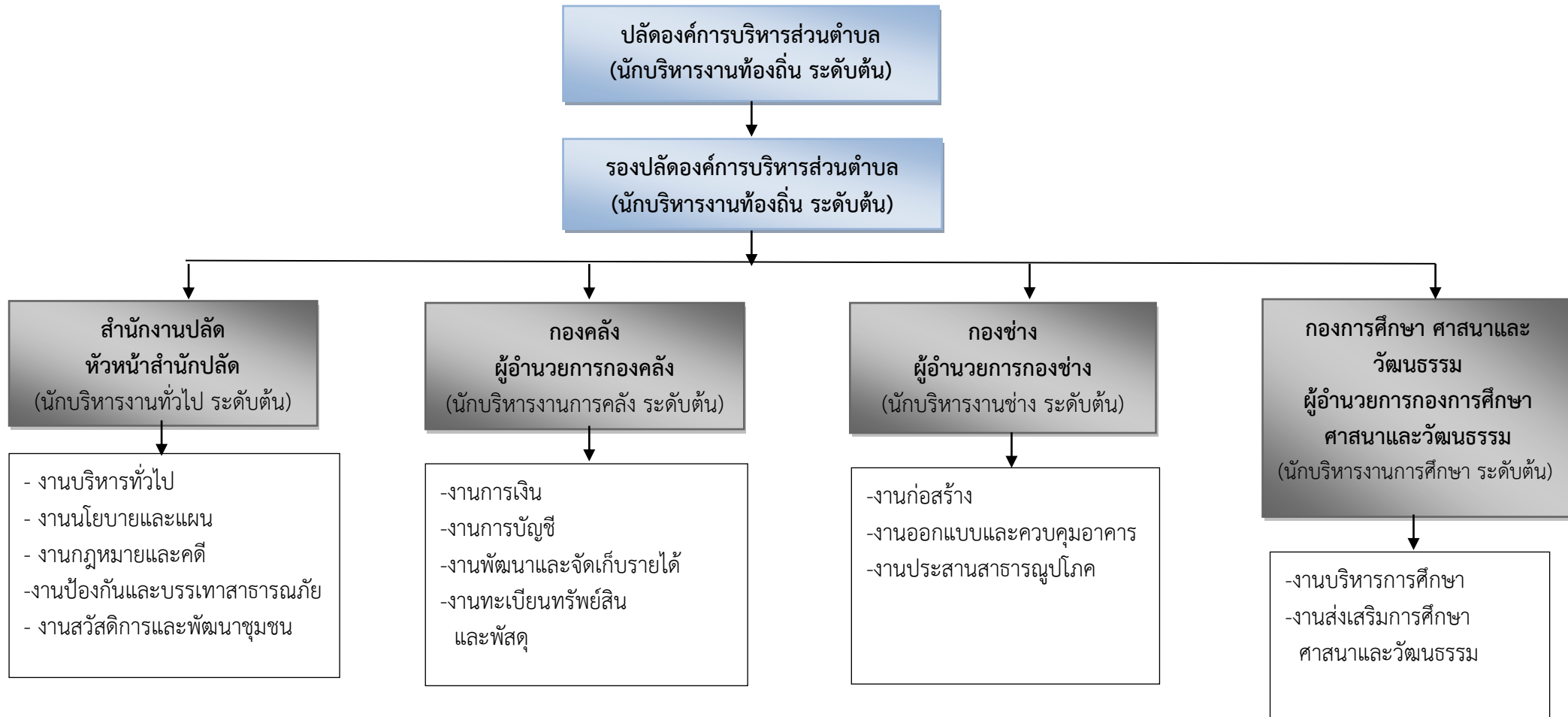
ส่วนราชการ	กรอบอัตรา กำลังเดิม	กรอบอัตรากำลังใหม่			เพิ่ม / ลด			หมายเหตุ
		๒๕๖๑	๒๕๖๒	๒๕๖๓	๒๕๖๑	๒๕๖๒	๒๕๖๓	
<b>๓. กองช่าง</b>								
๓.๑ ผู้อำนวยการกองช่าง (นักบริหารงานช่าง ระดับต้น)	๑	๑	๑	๑	-	-	-	ว่าง
๓.๒ นายช่างโยธา (ปง./ชง.)	๑	๑	๑	๑	-	-	-	
๓.๓ นายช่างโยธา (ปง./ชง.)	๑	๑	๑	๑	-	-	-	ว่าง
<b>พนักงานจ้างตามภารกิจ</b>								
๓.๔ ผู้ช่วยนายช่างโยธา	๑	๑	๑	๑	-	-	-	
<b>พนักงานจ้างทั่วไป</b>								
๓.๕ พนักงานขับเครื่องจักรกลเบา	๑	๑	๑	๑	-	-	-	
<b>๔. กองการศึกษา ศาสนาและวัฒนธรรม</b>								
๔.๑ ผู้อำนวยการกองการศึกษา ศาสนา และวัฒนธรรม (นักบริหารงานการศึกษา ระดับต้น)	๑	๑	๑	๑	-	-	-	
๔.๒ นักวิชาการศึกษา (ปก./ชก.)	๑	๑	๑	๑	-	-	-	
๔.๓ ครูผู้ดูแลเด็ก (ครูผู้ช่วย/คศ๑)	๕	๕	๕	๕	-	-	-	ว่าง ๑
<b>พนักงานจ้างตามภารกิจ</b>								
๔.๕ ผู้ช่วยครูผู้ดูแลเด็ก (ถ่ายโอน)	๔	๔	๔	๔	-	-	-	
๔.๖ ผู้ช่วยเจ้าพนักงานธุรการ	๑	๑	๑	๑	-	-	-	
<b>พนักงานจ้างทั่วไป</b>								
๔.๗ ผู้ดูแลเด็ก (ถ่ายโอน)	๑	๑	๑	๑	-	-	-	
๔.๘ ผู้ดูแลเด็ก	๑	๑	๑	๑	-	-	-	
<b>รวมพนักงานส่วนตำบล</b>	<b>๓๙</b>	<b>๓๙</b>	<b>๓๙</b>	<b>๓๙</b>	<b>-</b>	<b>-</b>	<b>-</b>	

๙. ภาวะค่าใช้จ่ายเกี่ยวกับเงินเดือนและประโยชน์ตอบแทนอื่น																		
ลำดับ	ชื่อสายงาน	ประเภท	จำนวนทั้งหมด	จำนวนที่มีอยู่ปัจจุบัน		อัตราตำแหน่งที่คาดว่าจะต้องใช้ในช่วงระยะเวลา ๓ ปีข้างหน้า			อัตรากำลังคนเพิ่ม / ลด			ภาวะค่าใช้จ่ายที่เพิ่มขึ้น (๒)			ค่าใช้จ่ายรวม (๓)			หมายเหตุ
				จำนวน (คน)	เงินเดือน (๑)	๒๕๖๑	๒๕๖๒	๒๕๖๓	๒๕๖๑	๒๕๖๒	๒๕๖๓	๒๕๖๑	๒๕๖๒	๒๕๖๓	๒๕๖๑	๒๕๖๒	๒๕๖๓	
๑	ปลัด อบต. (นักบริหารงานท้องถิ่น)	ต้น	๑	๑	๔๑๗,๔๘๐	๑	๑	๑	-	-	-	๑๓,๐๘๐	๑๓,๔๔๐	๑๓,๓๒๐	๔๓๐,๕๖๐	๔๔๔,๐๐๐	๔๕๗,๓๒๐	
๒	รองปลัด อบต.(นักบริหารงานท้องถิ่น)	ต้น	๑	๑	๓๗๑,๗๖๐	๑	๑	๑	-	-	-	๑๒,๙๖๐	๑๓,๔๔๐	๑๓,๓๒๐	๓๘๘,๗๒๐	๓๙๘,๑๖๐	๔๑๑,๔๘๐	
	<b>สำนักงานปลัด</b>																	
๓	หัวหน้าสำนักงานปลัด (นักบริหารงานทั่วไป)	ต้น	๑	๑	๓๕๙,๕๒๐	๑	๑	๑	-	-	-	๑๒,๒๔๐	๑๒,๙๖๐	๑๓,๔๔๐	๓๗๑,๗๖๐	๓๘๕,๗๒๐	๓๙๘,๑๖๐	
๔	นักทรัพยากรบุคคล	ปก.	๑	๑	๒๙๓,๘๘๐	๑	๑	๑	-	-	-	๑๑,๗๖๐	๑๑,๘๘๐	๑๒,๒๔๐	๓๐๕,๖๔๐	๓๑๗,๕๒๐	๓๒๙,๖๖๐	
๕	นักพัฒนาชุมชน	ปก./ชก.	๑	-	๓๕๕,๓๒๐	๑	๑	๑	-	-	-	๑๒,๐๐๐	๑๒,๐๐๐	๑๒,๐๐๐	๓๖๗,๓๒๐	๓๗๙,๓๒๐	๓๙๑,๓๒๐	ว่าง
๖	นักวิเคราะห์นโยบายและแผน	ปก./ชก.	๑	-	๓๕๕,๓๒๐	๑	๑	๑	-	-	-	๑๒,๐๐๐	๑๒,๐๐๐	๑๒,๐๐๐	๓๖๗,๓๒๐	๓๗๙,๓๒๐	๓๙๑,๓๒๐	ว่าง
๗	เจ้าพนักงานธุรการ	ชง.	๑	๑	๓๒๔,๓๖๐	๑	๑	๑	-	-	-	๑๑,๑๖๐	๑๑,๐๔๐	๑๑,๑๖๐	๓๓๕,๕๒๐	๓๔๖,๕๖๐	๓๕๗,๖๐๐	
	<b>พนักงานจ้างตามภารกิจ</b>																	
๘	พนักงานขับรถยนต์	ทักษะ	๑	๑	๑๓๔,๗๖๐	๑	๑	๑	-	-	-	๕,๔๐๐	๕,๖๔๐	๕,๘๘๐	๑๔๐,๑๖๐	๑๔๕,๘๐๐	๑๕๑,๖๘๐	
๙	ผู้ช่วยเจ้าพนักงานธุรการ	คุณวุฒิ	๑	๑	๑๒๙,๘๔๐	๑	๑	๑	-	-	-	๕,๒๘๐	๕,๕๒๐	๕,๖๔๐	๑๓๕,๑๒๐	๑๔๐,๖๔๐	๑๔๖,๒๘๐	
๑๐	ผู้ช่วยเจ้าพนักงานธุรการ	คุณวุฒิ	๑	๑	๑๓๔,๔๐๐	๑	๑	๑	-	-	-	๕,๔๐๐	๕,๖๔๐	๕,๘๘๐	๑๓๙,๘๐๐	๑๔๕,๔๔๐	๑๕๑,๓๒๐	
๑๑	ผู้ช่วยเจ้าพนักงานพัฒนาชุมชน	คุณวุฒิ	๑	๑	๑๓๔,๗๖๐	๑	๑	๑	-	-	-	๕,๔๐๐	๕,๖๔๐	๕,๘๘๐	๑๔๐,๑๖๐	๑๔๕,๘๐๐	๑๕๑,๖๘๐	
๑๓	ผู้ช่วยนักวิเคราะห์นโยบายและแผน	คุณวุฒิ	๑	๑	๒๑๑,๕๖๐	๑	๑	๑	-	-	-	๘,๕๒๐	๘,๘๘๐	๙,๒๔๐	๒๒๐,๐๘๐	๒๒๘,๙๖๐	๒๓๗,๒๐๐	
	<b>พนักงานจ้างทั่วไป</b>																	
๑๔	ภารโรง	ทั่วไป	๑	๑	๑๐๘,๐๐๐	๑	๑	๑	-	-	-	-	-	-	๑๐๘,๐๐๐	๑๐๘,๐๐๐	๑๐๘,๐๐๐	
๑๖	พนักงานขับเครื่องจักรกลเบา	ทั่วไป	๑	๑	๑๐๘,๐๐๐	๑	๑	๑	-	-	-	-	-	-	๑๐๘,๐๐๐	๑๐๘,๐๐๐	๑๐๘,๐๐๐	
	<b>กองคลัง</b>																	
๑๗	ผู้อำนวยการกองคลัง (นักบริหารงานการคลัง)	ต้น	๑	-	๔๓๕,๖๐๐	๑	๑	๑	-	-	-	๑๓,๖๒๐	๑๓,๖๒๐	๑๓,๖๒๐	๔๔๙,๒๒๐	๔๖๒,๘๔๐	๔๗๖,๖๐๐	ว่าง
๑๘	เจ้าพนักงานพัสดุ	ปง.	๑	๑	๑๖๕,๑๒๐	๑	๑	๑	-	-	-	๖,๖๐๐	๖,๔๘๐	๗,๐๘๐	๑๗๑,๗๒๐	๑๗๘,๒๐๐	๑๘๕,๒๘๐	
๑๙	เจ้าพนักงานการเงินและบัญชี	ปง./ชง.	๑	-	๒๙๗,๙๐๐	๑	๑	๑	-	-	-	๙,๗๒๐	๙,๗๒๐	๙,๗๒๐	๓๐๗,๖๒๐	๓๑๗,๓๔๐	๓๒๗,๐๖๐	ว่าง
	<b>พนักงานจ้างตามภารกิจ</b>																	
๒๐	ผู้ช่วยเจ้าพนักงานการเงินและบัญชี	คุณวุฒิ	๑	๑	๑๕๕,๕๒๐	๑	๑	๑	-	-	-	๖,๒๔๐	๖,๔๘๐	๖,๘๔๐	๑๖๑,๗๖๐	๑๖๘,๒๔๐	๑๗๕,๐๘๐	
๒๑	ผู้ช่วยเจ้าพนักงานจัดเก็บรายได้	คุณวุฒิ	๑	๑	๑๕๔,๘๐๐	๑	๑	๑	-	-	-	๖,๒๔๐	๖,๔๘๐	๖,๗๒๐	๑๖๑,๐๔๐	๑๖๗,๕๒๐	๑๗๔,๒๔๐	
๒๒	ผู้ช่วยเจ้าพนักงานพัสดุ	คุณวุฒิ	๑	๑	๑๓๔,๔๐๐	๑	๑	๑	-	-	-	๕,๔๐๐	๕,๖๔๐	๕,๘๘๐	๑๓๙,๘๐๐	๑๔๕,๔๔๐	๑๕๑,๓๒๐	

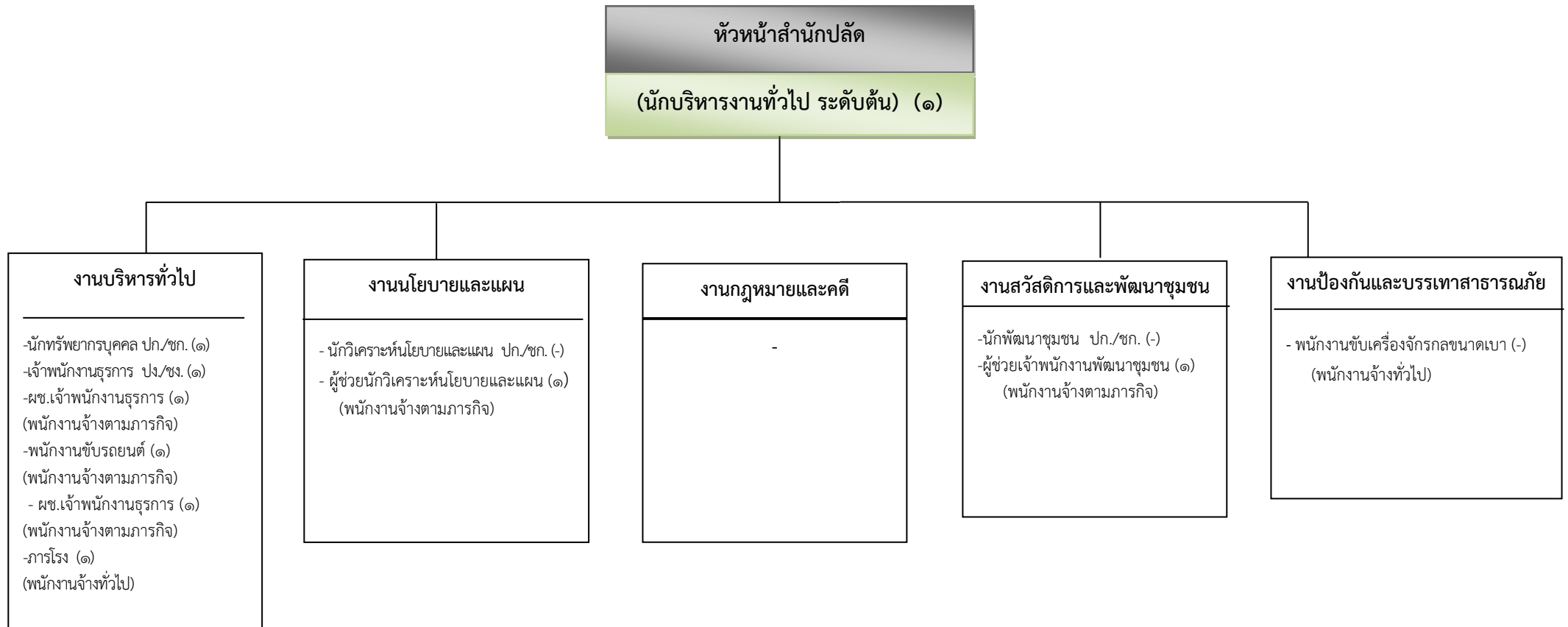
๙. ภาระค่าใช้จ่ายเกี่ยวกับเงินเดือนและประโยชน์ตอบแทนอื่น																		
ลำดับ	ชื่อสายงาน	ระดับตำแหน่ง	จำนวนทั้งหมด	จำนวนที่มีอยู่ปัจจุบัน		อัตราตำแหน่งที่คาดว่าจะต้องใช้ในช่วงระยะเวลา ๓ ปีข้างหน้า			อัตรากำลังคนเพิ่ม / ลด			ภาระค่าใช้จ่ายที่เพิ่มขึ้น (๒)			ค่าใช้จ่ายรวม (๓)			หมายเหตุ
				จำนวน (คน)	เงินเดือน (๑)	๒๕๖๑	๒๕๖๒	๒๕๖๓	๒๕๖๑	๒๕๖๒	๒๕๖๓	๒๕๖๑	๒๕๖๒	๒๕๖๓	๒๕๖๑	๒๕๖๒	๒๕๖๓	
	<b>กองช่าง</b>																	
๒๓	ผู้อำนวยการกองช่าง (นักบริหารงานช่าง)	ต้น	๑	-	๔๓๕,๖๐๐	๑	๑	๑	-	-	-	๑๓,๖๒๐	๑๓,๖๒๐	๑๓,๖๒๐	๔๔๙,๒๒๐	๔๖๒,๘๔๐	๔๗๖,๔๖๐	ว่าง
๒๔	นายช่างโยธา	ปง.	๑	๑	๒๑๔,๕๖๐	๑	๑	๑	-	-	-	๗,๒๐๐	๗,๔๔๐	๗,๔๔๐	๒๒๑,๗๖๐	๒๒๙,๒๐๐	๒๓๖,๖๔๐	
๒๕	นายช่างโยธา	ปง./ชง.	๑	-	๒๙๗,๙๐๐	๑	๑	๑	-	-	-	๙,๗๒๐	๙,๗๒๐	๙,๗๒๐	๓๐๗,๖๒๐	๓๑๖,๓๔๐	๓๒๕,๐๖๐	ว่าง
	<b>พนักงานจ้างตามภารกิจ</b>																	
๒๖	ผู้ช่วยนายช่างโยธา	คุณวุฒิ	๑	๑	๑๓๐,๘๐๐	๑	๑	๑	-	-	-	๕,๒๘๐	๕,๕๒๐	๕,๗๖๐	๑๓๖,๐๘๐	๑๔๑,๖๐๐	๑๔๗,๓๖๐	
	<b>พนักงานจ้างทั่วไป</b>																	
๒๗	พนักงานขับเครื่องจักรกลเบา	ทั่วไป	๑	๑	๑๐๘,๐๐๐	๑	๑	๑	-	-	-	-	-	-	๑๐๘,๐๐๐	๑๐๘,๐๐๐	๑๐๘,๐๐๐	
	<b>กองการศึกษา ศาสนาและวัฒนธรรม</b>																	
๒๘	ผู้อำนวยการกองการศึกษา (นักบริหารงานการศึกษา)	ต้น	๑	๑	๓๔๑,๖๔๐	๑	๑	๑	-	-	-	๑๒,๐๐๐	๑๒,๑๒๐	๑๒,๖๐๐	๓๕๓,๖๔๐	๓๖๕,๗๖๐	๓๗๗,๓๖๐	
๒๙	นักวิชาการศึกษา	ปก.	๑	๑	๒๔๑,๔๔๐	๑	๑	๑	-	-	-	๗,๘๐๐	๘,๗๖๐	๘,๗๖๐	๒๔๙,๒๔๐	๒๕๘,๐๐๐	๒๖๖,๗๖๐	
๓๐	ครู (ถ่ายโอน)	คศ.๑	๕	๔	-	๕	๕	๕	-	-	-	-	-	-	-	-	-	ว่าง ๑
	<b>พนักงานจ้างตามภารกิจ</b>																	
๓๑	ผู้ช่วยครูผู้ดูแลเด็ก (ถ่ายโอน)		๑	๑	๒๑,๙๖๐	๑	๑	๑	-	-	-	๕,๔๐๐	๕,๖๔๐	๕,๘๘๐	๒๗,๓๖๐	๒๘,๑๖๐	๒๘,๘๘๐	
๓๒	ผู้ช่วยครูผู้ดูแลเด็ก (ถ่ายโอน)		๑	๑	๒๓,๒๘๐	๑	๑	๑	-	-	-	๕,๕๒๐	๕,๗๖๐	๖,๐๐๐	๒๘,๘๐๐	๒๙,๕๖๐	๓๐,๒๘๐	
๓๓	ผู้ช่วยครูผู้ดูแลเด็ก (ถ่ายโอน)		๑	๑	๒๑,๙๖๐	๑	๑	๑	-	-	-	๕,๔๐๐	๕,๖๔๐	๕,๘๘๐	๒๗,๓๖๐	๒๘,๑๖๐	๒๘,๘๘๐	
๓๔	ผู้ช่วยครูผู้ดูแลเด็ก (ถ่ายโอน)		๑	๑	๒๑,๙๖๐	๑	๑	๑	-	-	-	๕,๔๐๐	๕,๖๔๐	๕,๘๘๐	๒๗,๓๖๐	๒๘,๑๖๐	๒๘,๘๘๐	
๓๕	ผู้ช่วยเจ้าหน้าที่ธุรการ		๑	๑	๑๓๕,๔๐๐	๑	๑	๑	-	-	-	๕,๔๐๐	๕,๖๔๐	๕,๘๘๐	๑๓๙,๘๐๐	๑๔๕,๔๔๐	๑๕๑,๓๒๐	
	<b>พนักงานจ้างทั่วไป</b>																	
๓๖	ผู้ดูแลเด็ก		๑	๑	๑๐๘,๐๐๐	๑	๑	๑	-	-	-	-	-	-	๑๐๘,๐๐๐	๑๐๘,๐๐๐	๑๐๘,๐๐๐	
๓๗	ผู้ดูแลเด็ก (ถ่ายโอน)		๑	๑		๑	๑	๑	-	-	-	-	-	-				
(๔)	<b>รวม</b>	-	๓๙	๓๒	๖,๘๘๓,๘๐๐	๓๙	๓๙	๓๙	-	-	-	๒๔๕,๗๖๐	๒๕๒,๐๐๐	๒๕๗,๒๘๐	๗,๑๒๙,๕๖๐	๗,๓๘๑,๕๖๐	๗,๖๓๘,๘๔๐	
(๕)	ประมาณการประโยชน์ตอบแทนอื่น ๒๐%														๑,๔๒๕,๙๑๒	๑,๔๗๖,๓๑๒	๑,๕๒๗,๗๖๘	
(๖)	รวมเป็นค่าใช้จ่ายบุคคลทั้งสิ้น														๘,๕๕๕,๔๗๒	๘,๘๕๗,๘๗๒	๙,๑๖๖,๖๐๘	
(๗)	คิดร้อยละ ๔๐ ของงบประมาณรายจ่ายประจำปี														๑๙,๐๘๘	๑๘,๘๘๘	๑๘,๕๕๕	

## ๑๐. แผนภูมิโครงสร้างการแบ่งส่วนราชการตามแผนอัตรากำลัง ๓ ปี (พ.ศ. ๒๕๖๑ - ๒๕๖๓)

## โครงสร้างส่วนราชการองค์การบริหารส่วนตำบลป่าอ้อ



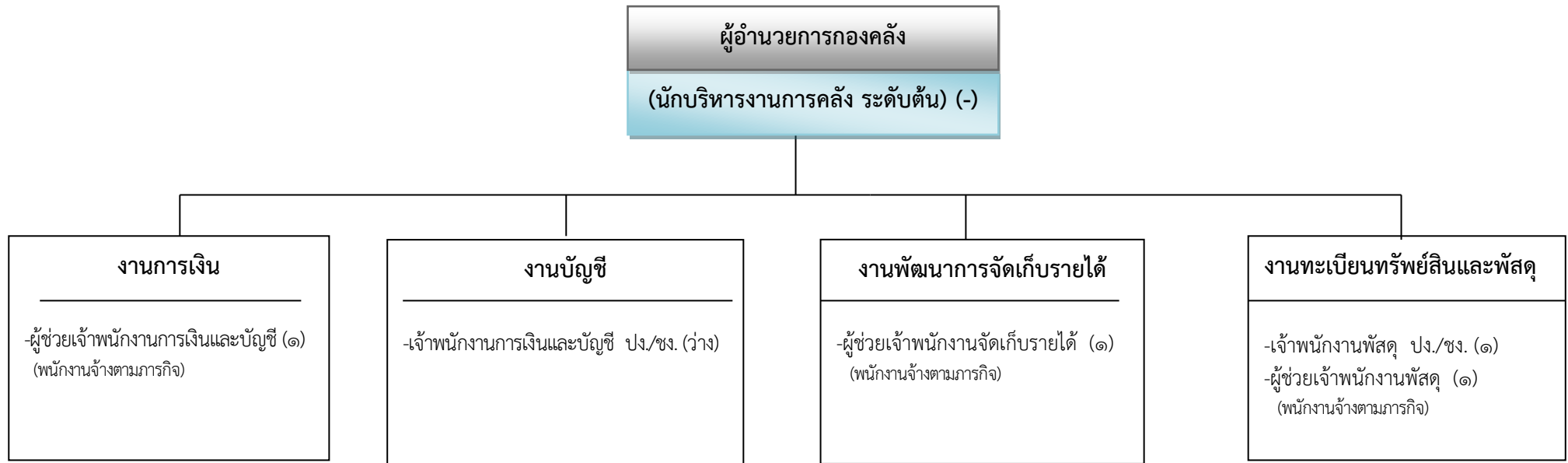
## โครงสร้างของสำนักงานปลัด



ระดับ	อำนาจการท้องถิ่น			วิชาการ				ทั่วไป			ลูกจ้างประจำ	พนักงานจ้าง		รวม
	ต้น	กลาง	สูง	ปฏิบัติการ	ชำนาญการ	ชำนาญการพิเศษ	เชี่ยวชาญ	ปฏิบัติงาน	ชำนาญงาน	อาวุโส		ภารกิจ	ทั่วไป	
จำนวน	๑		-	-	๑	-	-	-	๑		-	๕	๑	๙

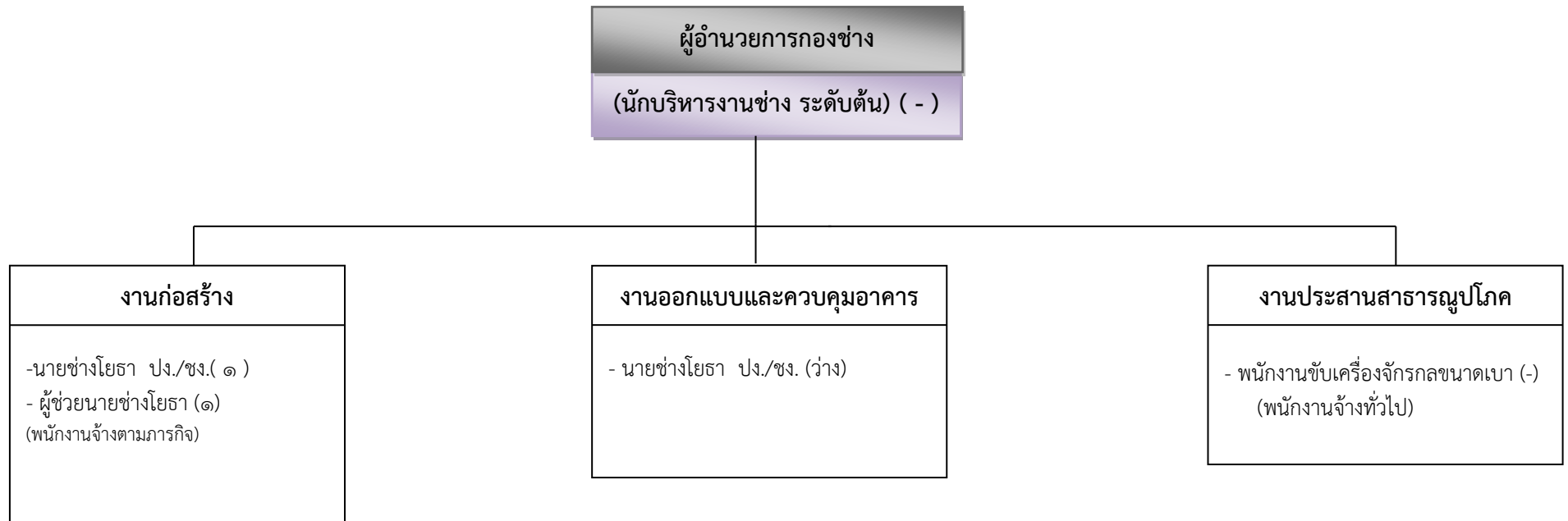


## โครงสร้างกองคลัง



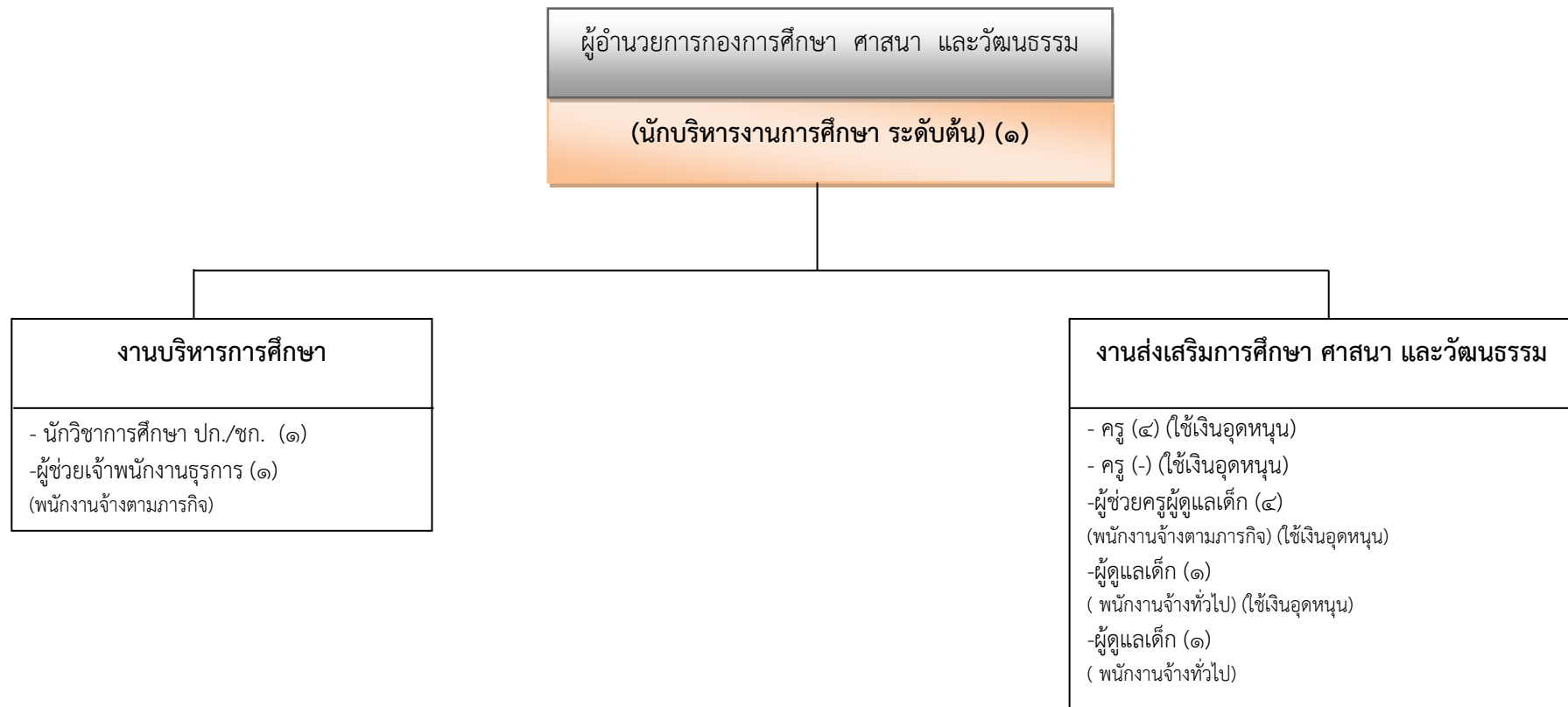
ระดับ	อำนวยการท้องถิ่น			วิชาการ				ทั่วไป			ลูกจ้างประจำ	พนักงานจ้าง		รวม	
	ต้น	กลาง	สูง	ปฏิบัติการ	ชำนาญการ	ชำนาญการพิเศษ	เชี่ยวชาญ	ปฏิบัติงาน	ชำนาญงาน	อาวุโส		ภารกิจ	ทั่วไป		
จำนวน	-		-	-	-	-	-	๑				-	๓	-	๔

## โครงสร้างกองช่าง



ระดับ	อำนวยการท้องถิ่น			วิชาการ				ทั่วไป			ลูกจ้างประจำ	พนักงานจ้าง		รวม
	ต้น	กลาง	สูง	ปฏิบัติการ	ชำนาญการ	ชำนาญการพิเศษ	เชี่ยวชาญ	ปฏิบัติงาน	ชำนาญงาน	อาวุโส		ภารกิจ	ทั่วไป	
จำนวน	-		-	-	-	-	-	๑			-	๑	-	๒

## โครงสร้างกองการศึกษา ศาสนา และวัฒนธรรม



ระดับ	อำนาจการท้องถิ่น			วิชาการ				ทั่วไป			ครู		พนักงานจ้าง		รวม
	ต้น	กลาง	สูง	ปฏิบัติการ	ชำนาญการ	ชำนาญการพิเศษ	เชี่ยวชาญ	ปฏิบัติงาน	ชำนาญงาน	อาวุโส	คศ.๑	ครูผู้ช่วย	ภารกิจ	ทั่วไป	
จำนวน	๑	-	-	๑	-	-	-	-			๓	๑	๕	๒	๑๓

๑๑. บัญชีแสดงจัดคนลงสู่ตำแหน่งและการกำหนดเลขที่ตำแหน่งในส่วนราชการ  
องค์การบริหารส่วนตำบลป่าอ้อ อำเภอลานสัก จังหวัดอุทัยธานี

ที่	ชื่อ-สกุล	คุณวุฒิ การศึกษา	กรอบอัตรากำลังเดิม			กรอบอัตรากำลังใหม่ (ระบบแบ่ง)			เงินเดือน			หมายเหตุ
			เลขที่ตำแหน่ง	ตำแหน่ง	ระดับ	เลขที่ตำแหน่ง	ตำแหน่ง	ระดับ	เงินเดือน	เงิน ประจำ ตำแหน่ง	เงินเพิ่ม อื่นๆ/เงิน ค่าตอบแทน	
๑	นางสาวสุนันทา ทวีผล	ศศ.ม.	๗๕-๓-๐๐-๑๑๐๑-๐๐๑	ปลัด อบต. (นักบริหารงานท้องถิ่น)	ต้น	๗๕-๓-๐๐-๑๑๐๑-๐๐๑	ปลัด อบต. (นักบริหารงานท้องถิ่น)	ต้น	๓๖๙,๔๘๐	๔๘,๐๐๐	-	๔๑๗,๔๘๐
๒	นางโสภา พุ่มน้อย	รป.ม.	๗๕-๓-๐๐-๑๑๐๑-๐๐๒	รองปลัด อบต. (นักบริหารงานท้องถิ่น)	ต้น	๗๕-๓-๐๐-๑๑๐๑-๐๐๒	รองปลัด อบต. (นักบริหารงานท้องถิ่น)	ต้น	๓๒๙,๗๖๐	๔๒,๐๐๐	-	๓๗๑,๗๖๐
๓	นางสาวอัจฉรา เอกพัฒน์วงศ์	รป.ม.	๗๕-๓-๐๑-๒๑๐๑-๐๐๑	หัวหน้าสำนักงานปลัด (นักบริหารงานทั่วไป)	ต้น	๗๕-๓-๐๑-๒๑๐๑-๐๐๑	หัวหน้าสำนักงานปลัด (นักบริหารงานทั่วไป)	ต้น	๓๑๗,๕๒๐	๔๒,๐๐๐	-	๓๕๙,๕๒๐
๔	-	-	๗๕-๓-๐๑-๓๑๐๓-๐๐๑	นักวิเคราะห์นโยบาย และแผน	ปก./ชก.	๗๕-๓-๐๑-๓๑๐๓-๐๐๑	นักวิเคราะห์นโยบาย และแผน	ปก./ชก.	๓๕๕,๓๒๐	-	-	-
๕	นางสาวขวัญจิตร์ บัวทอง	บธ.ม.	๗๕-๓-๐๑-๓๑๐๒-๐๐๑	นักทรัพยากรบุคคล	ชก.	๗๕-๓-๐๑-๓๑๐๒-๐๐๑	นักทรัพยากรบุคคล	ชก.	๓๐๕,๖๔๐	-	-	-
๖	-	-	๗๕-๓-๐๑-๓๘๐๑-๐๐๑	นักพัฒนาชุมชน	ปก./ชก.	๗๕-๓-๐๑-๓๘๐๑-๐๐๑	นักพัฒนาชุมชน	ปก.	๒๙๓,๘๘๐	-	-	-
๗	จำสืบเอกชาญ อินทรีย์สังวร	อ.ศศ.	๗๕-๓-๐๑-๔๑๐๑-๐๐๑	เจ้าพนักงานธุรการ <u>พนักงานจ้างตามภารกิจ</u>	ชง.	๗๕-๓-๐๑-๔๑๐๑-๐๐๑	เจ้าพนักงานธุรการ <u>พนักงานจ้างตามภารกิจ</u>	ชง.	๓๒๔,๓๖๐	-	-	-
๘	นางสาวเรวดี โชคประสิทธิ์คำ	ศศ.บ.	-	ผู้ช่วยนักวิเคราะห์นโยบาย และแผน	-	-	ผู้ช่วยนักวิเคราะห์นโยบาย และแผน	-	๒๑๑,๕๖๐	-	-	-
๙	นางสาวจิตติมา โกมล	บธ.บ.	-	ผู้ช่วยเจ้าพนักงานธุรการ	-	-	ผู้ช่วยเจ้าพนักงาน ธุรการ	-	๑๒๙,๘๔๐	-	๒๔,๐๐๐	๑๕๓,๘๔๐
๑๐	นางสาวจันทร์ทิพย์ บุญภูมิ	ศศ.บ.	-	ผู้ช่วยเจ้าพนักงานพัฒนา ชุมชน	-	-	ผู้ช่วยเจ้าพนักงาน พัฒนาชุมชน	-	๑๓๔,๗๖๐	-	๒๔,๐๐๐	๑๕๘,๗๖๐

ที่	ชื่อ-สกุล	คุณวุฒิ การศึกษา	กรอบอัตรากำลังเดิม			กรอบอัตรากำลังใหม่ (ระบบแบ่ง)			เงินเดือน			หมายเหตุ
			เลขที่ตำแหน่ง	ตำแหน่ง	ระดับ	เลขที่ตำแหน่ง	ตำแหน่ง	ระดับ	เงินเดือน	เงิน ประจำ ตำแหน่ง	เงินเพิ่มอื่นๆ /เงิน ค่าตอบแทน	
๑๑	นางสาวศิริวรรณ นาคพงษ์	ปวส.	-	ผู้ช่วยเจ้าพนักงานธุรการ	-	-	ผู้ช่วยเจ้าพนักงานธุรการ	-	๑๓๔,๔๐๐	-	๒๔,๐๐๐	๑๕๘,๔๐๐
๑๒	นายสุชาติ ประสาท	ม.๓	-	พนักงานขับรถยนต์ <u>พนักงานจ้างทั่วไป</u>	-	-	พนักงานขับรถยนต์ <u>พนักงานจ้างทั่วไป</u>	-	๑๓๔,๗๖๐	-	๒๔,๐๐๐	๑๕๘,๗๖๐
๑๓	นายสมเกียรติ วรรณภาค	ป.๖	-	ภารโรง	-	-	ภารโรง	-	๑๐๘,๐๐๐	-	๑๒,๐๐๐	๑๒๐,๐๐๐
๑๔	นายสายชล ประสาท	ปวช.	-	พนักงานขับเครื่องจักรกลขนาดเบา <b>กองคลัง</b>	-	-	พนักงานขับเครื่องจักรกลขนาดเบา <b>กองคลัง</b>	-	๑๐๘,๐๐๐	-	๑๒,๐๐๐	๑๒๐,๐๐๐
๑๕	ว่าง	-	๗๕-๓-๐๔-๒๑๐๒-๐๐๑	ผู้อำนวยการกองคลัง (นักบริหารงานการคลัง)	ต้น	๗๕-๓-๐๔-๒๑๐๒-๐๐๑	ผู้อำนวยการกองคลัง (นักบริหารงานการคลัง)	ต้น	๓๙๓,๖๐๐	๔๒,๐๐๐	-	๔๓๕,๖๐๐
๑๖	นายศักดิ์ชัย ศรีอินทร์	ปวส.	๗๕-๓-๐๔-๔๒๐๓-๐๐๑	เจ้าพนักงานพัสดุ	ปง.	๗๕-๓-๐๔-๔๒๐๓-๐๐๑	เจ้าพนักงานพัสดุ	ปง.	๑๖๕,๙๐๐	-	-	-
๑๗	ว่าง	-	๗๕-๓-๐๔-๔๒๐๑-๐๐๑	เจ้าพนักงานการเงินและบัญชี <b>พนักงานจ้างตามภารกิจ</b>	ปง./ชง.	๗๕-๓-๐๔-๔๒๐๑-๐๐๑	เจ้าพนักงานการเงินและบัญชี <b>พนักงานจ้างตามภารกิจ</b>	ปง./ชง.	๒๙๗,๙๐๐	-	-	ว่าง
๑๘	นางสาวนงค์ลักษณ์ พรหมโชติ	ปวส.	-	ผู้ช่วยเจ้าพนักงานการเงินและ บัญชี	-	-	ผู้ช่วยเจ้าพนักงานการเงินและ บัญชี	-	๑๕๕,๕๒๐	-	๓,๙๐๐	๑๕๙,๔๒๐
๑๙	นายวิรัตน์ แก้วการไร่	ปวส.	-	ผู้ช่วยเจ้าพนักงานจัดเก็บรายได้	-	-	ผู้ช่วยเจ้าพนักงานจัดเก็บรายได้	-	๑๕๕,๘๐๐	-	๔,๖๒๐	๑๕๙,๔๒๐
๒๐	นางสาวอมรรัตน์ บาร์มี	บธ.บ.	-	ผู้ช่วยเจ้าพนักงานพัสดุ <b>กองช่าง</b>	-	-	ผู้ช่วยเจ้าพนักงานพัสดุ <b>กองช่าง</b>	-	๑๓๔,๔๐๐	-	๒๔,๐๐๐	๑๕๘,๔๐๐
๒๑	ว่าง	-	๗๕-๓-๐๕-๒๑๐๓-๐๐๑	ผู้อำนวยการกองช่าง (นักบริหารงานช่าง)	ต้น	๗๕-๓-๐๕-๒๑๐๓-๐๐๑	ผู้อำนวยการกองช่าง (นักบริหารงานช่าง)	ต้น	๓๙๓,๖๐๐	๔๒,๐๐๐	-	๔๓๕,๖๐๐
๒๒	นายปฏิพัทธ์ จบศรี	ปวส.	๗๕-๓-๐๕-๔๗๐๑-๐๐๑	นายช่างโยธา	ปง.	๗๕-๓-๐๕-๔๗๐๑-๐๐๑	นายช่างโยธา	ปง.	๒๑๔,๕๖๐	-	-	-
๒๓	ว่าง	-	๗๕-๓-๐๕-๔๗๐๑-๐๐๒	นายช่างโยธา <b>พนักงานจ้างตามภารกิจ</b>	ปง./ชง.	๗๕-๓-๐๕-๔๗๐๑-๐๐๒	นายช่างโยธา <b>พนักงานจ้างตามภารกิจ</b>	ปง./ชง.	๒๙๗,๙๐๐	-	-	ว่าง
๒๔	นายพิพรรธ สุบรรณครุฑ	ปวช.	-	ผู้ช่วยนายช่างโยธา	-	-	ผู้ช่วยนายช่างโยธา	-	๑๓๐,๘๐๐	-	๒๔,๐๐๐	๑๕๔,๘๐๐

ที่	ชื่อ-สกุล	คุณวุฒิการศึกษา	กรอบอัตรากำลังเดิม			กรอบอัตรากำลังใหม่ (ระบบแบ่ง)			เงินเดือน			หมายเหตุ
			เลขที่ตำแหน่ง	ตำแหน่ง	ระดับ	เลขที่ตำแหน่ง	ตำแหน่ง	ระดับ	เงินเดือน	เงินประจำตำแหน่ง	เงินเพิ่มอื่นๆ / เงินค่าตอบแทน	
๒๕	นายจิรวัดน์ อภัยนุช	ม.ปลาย	-	<b>พนักงานจ้างทั่วไป</b> พนักงานขับเครื่องจักรกลขนาดเบา <b>กองการศึกษาฯ</b>		-	<b>พนักงานจ้างทั่วไป</b> พนักงานขับเครื่องจักรกลขนาดเบา <b>กองการศึกษาฯ</b>	-	๑๐๘,๐๐๐	-	๑๒,๐๐๐	๑๒๐,๐๐๐
๒๖	นายสรารุช อินทร์เอี่ยม	คป.	๗๕-๓-๐๘-๒๑๐๗-๐๐๑	ผู้อำนวยการกองการศึกษาฯ (นักบริหารงานการศึกษา) นักวิชาการศึกษา	ต้น	๗๕-๓-๐๘-๒๑๐๗-๐๐๑	ผู้อำนวยการกองการศึกษาฯ (นักบริหารงานการศึกษา) นักวิชาการศึกษา	ต้น	๒๙๙,๖๔๐	๔๒,๐๐๐	-	๓๔๑,๖๔๐
๒๗	นางสาวธัญญ์รวิภักดิ์เจริญกิจ	คป.	๗๕-๓-๐๘-๓๘๐๓-๐๐๑		ปก.	๗๕-๓-๐๘-๓๘๐๓-๐๐๑		ปก.	๒๔๑,๔๔๐	-	-	-
๒๘	นางสาวยาใจ นกเอี้ยง	คป.	๖๑-๒-๐๐๓๕	ครู	คศ.๑	๖๑-๒-๐๐๓๕	ครู	คศ.๑	-	-	-	-
๒๙	นางสาวพันธิวา สดศรี	คป.	๖๑-๒-๐๐๓๖	ครู	คศ.๑	๖๑-๒-๐๐๓๖	ครู	คศ.๑	-	-	-	-
๓๐	-	คป.	๖๑-๒-๐๐๓๗	ครู	คศ.๑	๖๑-๒-๐๐๓๗	ครู	คศ.๑	-	-	-	-
๓๑	นางมันธนา เพ็ญธัญกรณ์	คป.	๖๑-๒-๐๑๐๙	ครู	คศ.๑	๖๑-๒-๐๑๐๙	ครู	คศ.๑	-	-	-	-
๓๒	นางสาวศรุตตา สดศรี	คป.	๖๑-๒-๐๑๔๑	ครู	คศ.๑	๖๑-๒-๐๑๔๑	ครู	คศ.๑	-	-	-	-
๓๓	นางสาวทิพวรรณ พุ่มนวล	ปวส.	-	<b>พนักงานจ้างตามภารกิจ</b> ผู้ช่วยครูผู้ดูแลเด็ก	-	-	<b>พนักงานจ้างตามภารกิจ</b> ผู้ช่วยครูผู้ดูแลเด็ก	-	-	-	-	-
๓๔	นางสาวจิราพร พูลจิตต์	ปวช.	-	ผู้ช่วยครูผู้ดูแลเด็ก	-	-	ผู้ช่วยครูผู้ดูแลเด็ก	-	-	-	-	-
๓๕	นางสาวจุฬารักษ์ณ์ อนุศักดิ์	ปวส.	-	ผู้ช่วยครูผู้ดูแลเด็ก	-	-	ผู้ช่วยครูผู้ดูแลเด็ก	-	-	-	-	-
๓๖	นางสาวกาญจนา เลิศเดชะ	ปวส.	-	ผู้ช่วยครูผู้ดูแลเด็ก	-	-	ผู้ช่วยครูผู้ดูแลเด็ก	-	-	-	-	-
๓๗	นางสาวเบญจวรรณ สิทธิการ	รป.	-	ผู้ช่วยเจ้าพนักงานธุรการ	-	-	ผู้ช่วยเจ้าพนักงานธุรการ	-	๑๓๔,๔๐๐	-	๒๔,๐๐๐	๑๕๘,๔๐๐

ที่	ชื่อ-สกุล	คุณวุฒิ การศึกษา	กรอบอัตรากำลังเดิม			กรอบอัตรากำลังใหม่ (ระบบแบ่ง)			เงินเดือน			หมายเหตุ
			เลขที่ตำแหน่ง	ตำแหน่ง	ระดับ	เลขที่ตำแหน่ง	ตำแหน่ง	ระดับ	เงินเดือน	เงินประจำ ตำแหน่ง	เงินเพิ่มอื่นๆ /เงิน ค่าตอบแทน	
๓๘	นางสาวนพวรรณ เอี่ยมละออ	ปวช.	-	พนักงานจ้างทั่วไป ผู้ดูแลเด็ก	-	-	พนักงานจ้างทั่วไป ผู้ดูแลเด็ก	-	-	-	-	-
๓๙	นางสาววิไลวรรณ ประทีป	ปวส.	-	ผู้ดูแลเด็ก	-	-	ผู้ดูแลเด็ก	-	๑๐๘,๐๐๐	-	๑๒,๐๐๐	๑๒๐,๐๐๐

## ๑๒. แนวทางการพัฒนาข้าราชการหรือพนักงานส่วนท้องถิ่น

เพื่อให้พนักงานส่วนตำบล และพนักงานจ้าง องค์การบริหารส่วนตำบลป้าอ้อทุกคนได้เพิ่มพูน ความรู้ ทักษะทัศนคติที่ดีมีคุณธรรมและจริยธรรมอันจะทำให้การปฏิบัติหน้าที่ของพนักงานส่วนตำบลทุกคน เป็นไปอย่างมีประสิทธิภาพ และประสิทธิผลโดยให้พนักงานส่วนตำบลและลูกจ้างทุกคนทุกตำแหน่ง ได้มีโอกาสที่จะได้รับการพัฒนาในช่วงระยะเวลาตามแผนอัตรากำลัง ๓ ปี (พ.ศ. ๒๕๖๑ – พ.ศ. ๒๕๖๓) ดังต่อไปนี้

วิธีการ	๒๕๖๑				๒๕๖๒				๒๕๖๓			
	ไตรมาส ๑	ไตรมาส ๒	ไตรมาส ๓	ไตรมาส ๔	ไตรมาส ๑	ไตรมาส ๒	ไตรมาส ๓	ไตรมาส ๔	ไตรมาส ๑	ไตรมาส ๒	ไตรมาส ๓	ไตรมาส ๔
	การปฐมนิเทศ	๑				๑				๑		
การฝึกอบรม เช่น อบรมคอมพิวเตอร์		๑		๑		๑		๑		๑		๑
การศึกษาดูงาน เช่น ดูงานสิ่งแวดล้อม	๑	๑	๑			๑			๑			๑
จัดกิจกรรม ๕ ส	๑	๑	๑	๑	๑	๑	๑	๑	๑	๑	๑	๑
การประชุมประจำเดือน	๑	๑	๑	๑	๑	๑	๑	๑	๑	๑	๑	๑

\*\*หมายเหตุ\*\* รายละเอียดเพิ่มเติมอยู่ในแผนพัฒนาบุคลากร ๓ ปี พ.ศ. ๒๕๖๑ – ๒๕๖๓

## ๑๓. ประกาศคุณธรรม จริยธรรมของข้าราชการหรือพนักงานส่วนท้องถิ่น





**ประกาศองค์การบริหารส่วนตำบลป่าอ้อ**  
**เรื่อง มาตรฐานคุณธรรมและจริยธรรมของพนักงานส่วนตำบล และพนักงานจ้าง**

ตามที่คณะกรรมการพนักงานส่วนตำบลจังหวัดอุทัยธานี ได้ออกประกาศ ก.อบต.จังหวัดอุทัยธานี เรื่องหลักเกณฑ์และเงื่อนไขเกี่ยวกับจริยธรรมของพนักงานส่วนตำบล ลูกจ้างประจำ และพนักงานจ้าง ลงวันที่ ๘ ตุลาคม ๒๕๕๘ เพื่อให้ข้าราชการ พนักงานและลูกจ้างขององค์กรปกครองส่วนท้องถิ่นยึดถือเป็นหลักการ แนวทางการปฏิบัติ และเป็นเครื่องกำกับความประพฤติของตน นั้น

อาศัยอำนาจตามความในมาตรา ๑๕ ประกอบกับมาตรา ๒๕ วรรคท้ายแห่งพระราชบัญญัติระเบียบบริหารงานบุคคลส่วนท้องถิ่น พ.ศ. ๒๕๔๒ มติคณะกรรมการกลางพนักงานส่วนตำบลในการประชุมครั้งที่ ๖/๒๕๕๘ ครั้งที่ ๖/๒๕๕๘ เมื่อวันที่ ๒๕ มิถุนายน ๒๕๕๘ และมติคณะกรรมการพนักงานส่วนตำบลจังหวัดอุทัยธานี ในการประชุมครั้งที่ ๙/๒๕๕๘ เมื่อวันที่ ๒๕ กันยายน ๒๕๕๘ เห็นชอบให้กำหนดมาตรฐานทั่วไปเกี่ยวกับจริยธรรมของพนักงานองค์การบริหารส่วนตำบล ลูกจ้างประจำ และพนักงานจ้าง เพื่อยึดถือ เป็นหลักการ แนวทางปฏิบัติและเป็นเครื่องกำกับความประพฤติของพนักงานส่วนตำบล ลูกจ้างประจำ และพนักงานจ้างขององค์การบริหารส่วนตำบล

พนักงานส่วนตำบล และพนักงานจ้างขององค์การบริหารส่วนตำบล มีหน้าที่ดำเนินการให้เป็นไปตามกฎหมาย เพื่อรักษาประโยชน์ส่วนรวมและประเทศชาติ อำนวยความสะดวกและให้บริการประชาชนตามหลักธรรมาภิบาล โดยจะต้องยึดมั่นในค่านิยมหลักของมาตรฐานจริยธรรม ดังนี้

- ๑) การยึดมั่นในคุณธรรมและจริยธรรม
- ๒) การมีจิตสำนึกที่ดี ซื่อสัตย์ สุจริต และรับผิดชอบ
- ๓) การยึดถือประโยชน์ของประเทศไทยเหนือกว่าประโยชน์ส่วนตนและไม่มีผลประโยชน์ทับซ้อน
- ๔) การยืนหยัดทำในสิ่งที่ถูกต้อง เป็นธรรม และถูกกฎหมาย
- ๕) การให้บริการแก่ประชาชนด้วยความรวดเร็ว มีอัธยาศัย และไม่เลือกปฏิบัติ
- ๖) การให้ข้อมูลข่าวสารแก่ประชาชนอย่างครบถ้วน ถูกต้อง และไม่บิดเบือนข้อเท็จจริง
- ๗) การมุ่งผลสัมฤทธิ์ของงาน รักษามาตรฐาน มีคุณภาพโปร่งใส และตรวจสอบได้
- ๘) การยึดมั่นในระบอบประชาธิปไตยอันมีพระมหากษัตริย์ทรงเป็นประมุข
- ๙) การยึดมั่นในหลักจรรยาวิชาชีพขององค์กร

ทั้งนี้ การฝ่าฝืนหรือไม่ปฏิบัติตามมาตรฐานทางจริยธรรม ให้ถือว่าเป็นการกระทำผิดทางวินัย

ประกาศ ณ วันที่ ๒ เดือนตุลาคม พ.ศ. ๒๕๖๐

(นางสาวสุนันทา ทวีผล)

ปลัดองค์การบริหารส่วนตำบล ปฏิบัติหน้าที่  
นายกองค์การบริหารส่วนตำบลป่าอ้อ

# ภาคผนวก