

# คู่มือประชาชน

พระราชบัญญัติภาษีที่ดินและสิ่งปลูกสร้าง พ.ศ.2562



งานจัดเก็บรายได้ พ.ศ.2565

งานจัดเก็บรายได้ กองคลัง  
องค์การบริหารส่วนตำบลหนองไผ่  
อำเภอหนองขาหย่าง จังหวัดอุทัยธานี

### ข้อพื้นฐานสภาพทั่วไปในตำบล

#### ที่ตั้งและอาณาเขต

องค์การบริหารส่วนตำบลหนองไม้ อำเภอหนองขาหย่าง จังหวัดอุทัยธานี ตั้งอยู่ หมู่ที่ 4 ถนนอุทัยธานี - หนองฉาง อยู่ห่างจากที่ว่าการอำเภอหนองขาหย่าง ประมาณ 3 กิโลเมตร และอยู่ห่างจากศาลากลางจังหวัดอุทัยธานีประมาณ 16 กิโลเมตร มีพื้นที่ในเขตการปกครองประมาณ 48.18 ตารางกิโลเมตร หรือประมาณ 30,112 ไร่

#### อาณาเขตติดต่อ

ทิศเหนือ	ติดต่อกับ	ต.หัวจรอบ อ.หนองขาหย่าง จ.อุทัยธานี
ทิศใต้	ติดต่อกับ	ต.ดงขวาง อ.หนองขาหย่าง จ.อุทัยธานี
ทิศตะวันออก	ติดต่อกับ	ต.หนองขาหย่าง อ.หนองขาหย่าง จ.อุทัยธานี
ทิศตะวันตก	ติดต่อกับ	ต.หนองนางนวล อ.หนองฉาง จ.อุทัยธานี



#### อาชีพในตำบล

- อาชีพหลัก ประชาชนส่วนใหญ่ประกอบอาชีพ การเกษตร ปลูกข้าว
- อาชีพเสริม ได้แก่ เลี้ยงสัตว์ ทอผ้า และรับจ้าง

#### จำนวนประชากรในตำบล

จำนวนประชากรทั้งหมด 2,446 คน แยกเป็น

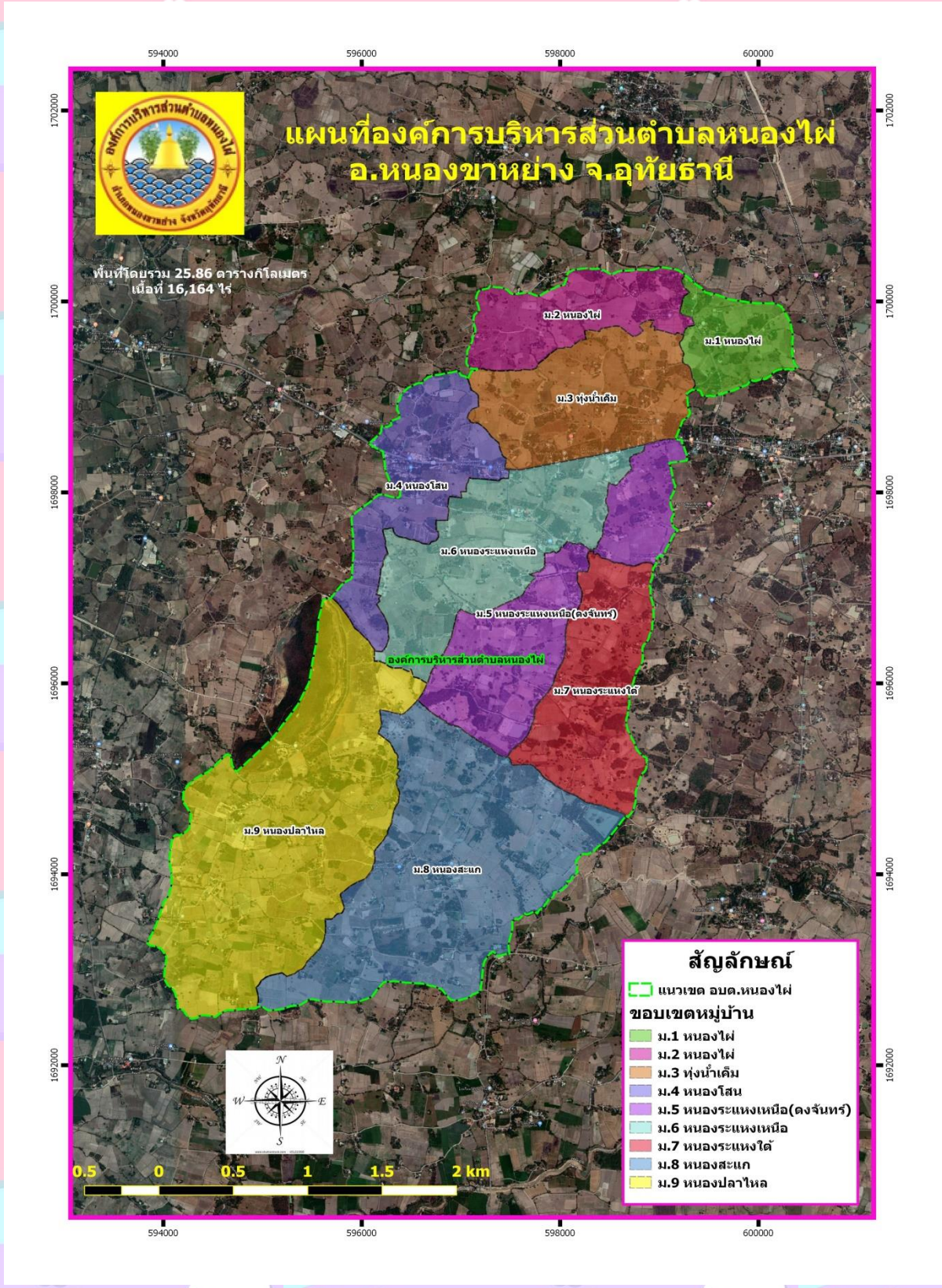
- ชาย 1,143 คน คิดเป็นร้อยละ 46.73
- หญิง 1,303 คน คิดเป็นร้อยละ 53.27

จำนวนครัวเรือนทั้งหมด 835 ครัวเรือน  
ความหนาแน่นเฉลี่ย 51 คน/ตารางกิโลเมตร

#### เขตการปกครอง

หมู่ที่	ชื่อหมู่บ้าน	จำนวนประชากร			จำนวนครัวเรือน
		ชาย	หญิง	รวม	
1	บ้านหนองไม้	51	64	115	39
2	บ้านหนองไม้	80	29	172	66
3	บ้านทุ่งน้ำเค็ม	155	92	347	113
4	บ้านหนองโสน	180	183	363	125
5	บ้านดงจันทร์	123	154	277	83
6	บ้านหนองระแหงเหนือ	129	142	271	104
7	บ้านหนองระแหงใต้	95	130	255	73
8	บ้านหนองสะแก	162	159	321	116
9	บ้านหนองปลาไหล	168	187	355	166
รวมทั้งสิ้น		1143	1303	2446	835

พื้นที่โดยรวม 25.86 ตารางกิโลเมตร  
แบ่งออกเป็น 9 Zone แนวเขตองค์การบริหารส่วนตำบลหนองไผ่



# ภาษีที่ดินและสิ่งปลูกสร้าง

“ภาษี” หมายความว่า ภาษีที่ดินและสิ่งปลูกสร้าง

“ผู้เสียภาษี” หมายความว่า บุคคลธรรมดาหรือนิติบุคคลซึ่งเป็นเจ้าของที่ดินหรือสิ่งปลูกสร้าง หรือเป็นผู้ครอบครองหรือทำประโยชน์ในที่ดินหรือสิ่งปลูกสร้างอันเป็นทรัพย์สินของรัฐ ซึ่งเป็นผู้มีหน้าที่ เสียภาษีตามพระราชบัญญัตินี้ และให้หมายความรวมถึงผู้มีหน้าที่ชำระภาษีแทนผู้เสีย ภาษีตามพระราชบัญญัตินี้ด้วย

“ที่ดิน” หมายความว่า พื้นดิน และให้หมายความรวมถึงพื้นที่ที่เป็นภูเขาหรือที่มีแม่น้ำด้วย

“สิ่งปลูกสร้าง” หมายความว่า โรงเรือน อาคาร ตึก หรือสิ่งปลูกสร้างอย่างอื่นที่บุคคลอาจเข้าอยู่ อาศัย หรือใช้สอยได้ หรือที่ใช้เป็นที่เก็บสินค้าหรือประกอบการอุตสาหกรรมหรือพาณิชย์กรรม และให้หมายความรวมถึง ห้องชุดตามกฎหมายว่าด้วย อาคารชุดที่ได้ออกหนังสือแสดงกรรมสิทธิ์ห้องชุดแล้ว หรือแพที่บุคคลอาจใช้อยู่อาศัยได้หรือที่มีไว้เพื่อหาผลประโยชน์ด้วย

นิยามคำว่าสิ่งปลูกสร้างตามพระราชบัญญัตินี้มีเจตนารมณ์ที่ต่างออกไปจากนิยามของคำว่า “โรงเรือน หรือ สิ่งปลูกสร้างอย่างอื่นตามพระราชบัญญัติภาษี โรงเรือนและที่ดิน พุทธศักราช 2475” ดังนั้น การพิจารณาว่า อะไรเป็นสิ่งปลูกสร้าง จึงไม่พิจารณารวมถึงเครื่องจักรซึ่งเป็นส่วนควบของโรงเรือนแต่อย่างใด

กรณีสิ่งปลูกสร้างที่อยู่ระหว่างก่อสร้างยังไม่แล้วเสร็จ และยังไม่สามารถใช้ประโยชน์ได้จะไม่ถือเป็น สิ่งปลูกสร้างที่ต้องเสียภาษีตามพระราชบัญญัตินี้

“ภาษีที่ดินและสิ่งปลูกสร้าง” คืออัตราการเก็บภาษีจากการเข้าทำประโยชน์บนที่ดินเพื่อกระตุ้นให้เกิด การใช้ประโยชน์ในที่ดินและปรับปรุงปัญหาการจัดเก็บภาษีที่ดินในท้องถิ่นให้มีความทันสมัย โดยมีผลบังคับ ตั้งแต่ 13 มีนาคม 2562 และเริ่มจัดเก็บภาษีที่ดินและสิ่งปลูกสร้างตั้งแต่ 1 มกราคม 2563 เป็นครั้งแรก เนื่องจากภาษี บำรุงท้องที่ ภาษีโรงเรือน และที่ดิน มีสภาพปัญหาที่สั่งสมมานาน เช่น ฐานภาษีซ้ำซ้อนกับภาษี เงินได้, จัดเก็บในอัตรา ภาษีสูง และดุลยพินิจในการประเมินค่อนข้างสูง รวมถึงราคาปานกลางไม่มีการปรับมาเป็นเวลานานมีการยกเว้นลดหย่อนจำนวนมาก จึงนำไปสู่การปฏิรูปโครงสร้างระบบภาษีให้มีความทันสมัย เช่นเดียวกับนานาประเทศ และแก้ไขปัญหาโครงสร้างภาษีเดิม และมีวัตถุประสงค์ดังนี้

การจัดเก็บภาษีที่ดินและสิ่งปลูกสร้างนั้น ขึ้นอยู่กับการเข้าทำประโยชน์บนที่ดิน โดยแบ่งประเภทออกเป็นที่ดินใช้ประโยชน์ และไม่ได้ใช้ประโยชน์ ดังนี้

1. **ที่อยู่อาศัย** ถือเป็นที่ดินใช้ประโยชน์ ผู้เสียภาษีคือเจ้าของบ้านหลังหลักคือผู้มีชื่อบนโฉนดและ ทะเบียนบ้าน โดยไม่จำเป็นต้องเป็นเจ้าของบ้าน ส่วนบ้านหลังอื่น ๆ ใช้ชื่อเจ้าของบ้านที่มีชื่อในโฉนด แต่ไม่มีชื่อใน ทะเบียนบ้านก็ได้ 2. **ที่อยู่อาศัยสำหรับใช้ประโยชน์อื่น ๆ** กรณีเป็นอาคารที่ใช้ประโยชน์อื่น ๆ ได้แก่ พาณิช ยกรรม, อุตสาหกรรม, อาคารสำนักงาน, โรงแรม, ร้านอาหาร ฯลฯ

3. **ที่ดินรกร้าง ไม่ได้ใช้ประโยชน์** กรณีเป็นที่ดินที่ทิ้งรกร้างว่างเปล่า ไม่ได้ใช้ทำประโยชน์ในปีก่อนหน้า ยกเว้นว่าจะมีกฎหมายห้ามหรือให้ทิ้งไว้เพื่อการเกษตร หรือปล่อยไว้เพื่อใช้ในการพัฒนาโครงการ

“ห้องชุด” หมายความว่า ห้องชุดตามกฎหมายว่าด้วยอาคารชุดที่ได้ออกหนังสือแสดงกรรมสิทธิ์ห้องชุด แล้ว

“องค์กรปกครองส่วนท้องถิ่น” หมายความว่า เทศบาล องค์การบริหารส่วนตำบล กรุงเทพมหานคร เมืองพัทยา และองค์กรปกครองส่วนท้องถิ่นอื่นตามที่มีกฎหมายจัดตั้ง แต่ไม่หมายความรวมถึงองค์การบริหาร ส่วนจังหวัด ผู้มีหน้าที่ต้องเสียภาษีที่ดินและสิ่งปลูกสร้าง บุคคลธรรมดาหรือนิติบุคคลซึ่งเป็นเจ้าของที่ดินหรือ สิ่งปลูก สร้างหรือเป็นผู้ครอบครองหรือ ทำประโยชน์ในที่ดินหรือสิ่งปลูกสร้างอันเป็นทรัพย์สินของรัฐ ซึ่งเป็นผู้ มีหน้าที่เสีย ภาษีตามพระราชบัญญัตินี้ และ ให้หมายความรวมถึงผู้มีหน้าที่ชำระภาษีแทนผู้เสียภาษีตาม พระราชบัญญัตินี้ด้วย

## ที่ดินที่ต้องเสียภาษี ได้แก่

1. ที่ดินที่เป็นกรรมสิทธิ์ของบุคคลธรรมดาหรือนิติบุคคล เช่น โฉนด ตราจอง ตราจองที่ตราว่าได้ทำประโยชน์ นส.3, นส.3 ก และ นส.3 ข

2. ที่ดินที่ไม่เป็นกรรมสิทธิ์ของบุคคลธรรมดาหรือนิติบุคคล แต่อยู่ในความครอบครองของบุคคล ธรรมดาหรือนิติบุคคล เช่น สปก. 4, ก.ส.น., ส.ค.1, นค.1, นค.3 ส.ท.ก.1 ก, ส.ท.ก.2 ก, นส.2 (ใบจอง) และที่ดิน อันเป็นทรัพย์สินของรัฐ ซึ่งมีการเข้าไปครอบครองหรือทำประโยชน์ ฯลฯ เป็นต้น

ประเภทเอกสารเกี่ยวกับที่ดินเพื่อใช้เป็นหลักฐานในการพิจารณาให้ความช่วยเหลือแก่เกษตรกร ประเภท เอกสารสิทธิตามกฎหมายที่ดิน มีจำนวน 9 กลุ่ม 22 แบบ

ลำดับที่	ชื่อแบบเอกสารที่ดิน	กลุ่ม	หน่วยงานผู้รับผิดชอบ
1	น.ส.4	กลุ่มที่ 1 โฉนดที่ดิน	กรมที่ดิน
2	น.ส.4 ก		
3	น.ส.4 ข		
4	น.ส.4 ค		
5	น.ส.4 ง		
6	น.ส.จ		
7	โฉนดแผนที่	กลุ่มที่ 2	กรมที่ดิน
8	โฉนดตราจอง		
9	ตราจองที่ตราว่าได้ทำประโยชน์แล้ว		
10	น.ส.3	กลุ่มที่ 3 หนังสือรับรอง การทำประโยชน์	
11	น.ส.3ก		
12	น.ส.3ข		
13	แบบหมายเลข 3	กลุ่มที่ 4 ใบจอง	
14	น.ส.2		
15	น.ส.2 ก		
16	น.ส.5 ใบไต่สวน	กลุ่มที่ 5	
17	ใบน้ำ		
18	ใบเหยียบย่ำ	กลุ่มที่ 6	
19	ตราจอง		
20	ส.ค.1	กลุ่มที่ 7 แบบแจ้งการ ครอบครอง ที่ดิน	

21	ส.ค.2	กลุ่มที่ 8 บัญชีรับแจ้ง การครอบครอง ที่ดิน
22	ส.ค.3	กลุ่มที่ 9 ใบรับแจ้งความ ประสงค์จะ ได้สิทธิในที่ดิน

### ผู้มีหน้าที่เสียภาษีคือ

บุคคลธรรมดาหรือนิติบุคคลซึ่งเป็นเจ้าของที่ดินหรือสิ่งปลูกสร้าง เช่น ทรัพย์สินของพรรคการเมืองซึ่งเป็นนิติบุคคลตามพระราชบัญญัติประกอบรัฐธรรมนูญ ว่าด้วยพรรคการเมือง พ.ศ. 2560 ทรัพย์สินของบริษัทจำกัด ห้างหุ้นส่วนจำกัด บริษัทมหาชนจำกัด เป็นต้น

ผู้ครอบครองหรือทำประโยชน์ในที่ดินหรือสิ่งปลูกสร้างอันเป็นทรัพย์สินของรัฐไม่ว่าจะเป็นการเข้าไปทำประโยชน์หรือครอบครองโดยชอบด้วยกฎหมายหรือไม่ เช่นกรมธนารักษ์นำทรัพย์สินไปให้เช่าผู้เช่าในฐานะผู้ครอบครองทรัพย์สินของรัฐเป็นผู้มีหน้าที่เสียภาษี

### ผู้มีหน้าที่ชำระภาษีแทน ได้แก่

(1) ผู้จัดการมรดกหรือทายาท ในกรณีผู้เสียภาษีถึงแก่ความตาย  
(2) ผู้จัดการทรัพย์สินกรณีผู้เสียภาษีเป็นผู้ไม่อยู่ตามประมวล กฎหมายแพ่งและพาณิชย์ว่าด้วย สาส์น  
(3) ผู้แทนโดยชอบธรรม ผู้อนุบาลหรือผู้พิทักษ์ ในกรณีผู้เสียภาษีเป็นผู้เยาว์ คนไร้ความสามารถ หรือคนเสมือนไร้ความสามารถ

(4) ผู้แทนของนิติบุคคล ในกรณีผู้เสียภาษีเป็นนิติบุคคล ทั้งนี้ต้องมีหนังสือมอบอำนาจเป็นหลักฐานมาแสดงต่อองค์กรปกครองส่วนท้องถิ่นเพื่อเก็บไว้เป็นหลักฐานด้วย

(5) ผู้ชำระบัญชี ในกรณีผู้เสียภาษีเป็นนิติบุคคลเลิกกันโดยมีการชำระบัญชี

(6) เจ้าของรวมคนใดคนหนึ่ง ในกรณีที่ทรัพย์สินที่ต้องเสียภาษีเป็นของบุคคลหลายคนรวมกันกรณีที่ดินและสิ่งปลูกสร้างบนที่ดินนั้นเป็นของต่างเจ้าของต่างเจ้าของกันให้เจ้าของที่ดินและเจ้าของสิ่งปลูกสร้างนั้นเป็นผู้เสียภาษี กรณีที่ดินหรือสิ่งปลูกสร้างที่ดินเป็นเจ้าของ เช่น เอกชนเช่าที่ดินของสำนักงานทรัพย์สินพระมหากษัตริย์เพื่อปลูกบ้านอยู่อาศัยบนที่ดินของสำนักงานทรัพย์สินพระมหากษัตริย์สำนักงานทรัพย์สินพระมหากษัตริย์ เป็นผู้เสียภาษีเฉพาะในส่วนของที่ดิน และเอกชนเป็นผู้เสียภาษีเฉพาะในส่วนของสิ่งปลูกสร้างที่ดินเป็นเจ้าของ

### ฐานภาษี

คือ มูลค่าทั้งหมดของที่ดินหรือสิ่งปลูกสร้าง โดยการคำนวณมูลค่าหรือสิ่งปลูกสร้างเป็นไปตามราคาประเมินทุนทรัพย์ของอสังหาริมทรัพย์เพื่อเรียกเก็บค่าธรรมเนียมจดทะเบียนสิทธิ และนิติกรรมตามประมวลกฎหมายที่ดิน ที่คณะอนุกรรมการ ประจำจังหวัดกำหนดโดยความเห็นชอบของคณะกรรมการกำหนดราคาประเมินทุนทรัพย์ตามหลักเกณฑ์ ดังนี้ (มาตรา 32)

1. ที่ดินให้ใช้ราคาประเมินทุนทรัพย์ที่ดินเป็นเกณฑ์ในการคำนวณ
2. สิ่งปลูกสร้าง ให้ใช้ราคาประเมินทุนทรัพย์สิ่งปลูกสร้างเป็นเกณฑ์ในการคำนวณ
3. สิ่งปลูกสร้างที่เป็นห้องชุด ให้ใช้ราคาประเมินทุนทรัพย์ห้องชุดเป็นเกณฑ์ ในการคำนวณ

ตัวอย่างสิ่งปลูกสร้างที่อยู่ในข่ายต้องเสียภาษี



ที่ดินรกร้างว่างเปล่า ไม่ใช่ประโยชน์



บ้านเดี่ยว



บ้านเรือนแพ



ตัวอย่างสิ่งปลูกสร้างที่อยู่ในข่ายได้รับการยกเว้นภาษี



เสาส่งสัญญาณอินเทอร์เน็ต



ตู้โทรศัพท์สาธารณะ



กังหันลม



เสาไฟฟ้า



บ่อบำบัดน้ำเสียเครื่องเล่นในสวนสนุก



บ่อบำบัดน้ำเสีย



สวนหย่อม แผงโซลาเซลล์

ตัวอย่างสิ่งปลูกสร้างประเภทอื่น

### อัตราภาษีที่ดินและสิ่งปลูกสร้าง

เมื่อวันที่ 26 มกราคม 2564 นายอาคม เต็มพิทยาไพสิฐ รัฐมนตรีว่าการกระทรวงการคลัง ได้เปิดเผย มาตรการลด ภาษีที่ดินและสิ่งปลูกสร้างในปี พ.ศ. 2565-2566 อันเนื่องมาจากผลกระทบจากการแพร่ระบาดของ โควิด-19 โดยลดภาษีในอัตราร้อยละ 90 ของจำนวนภาษีที่คำนวณได้สำหรับการจัดเก็บภาษีของปีภาษี พ.ศ. 2565

### ขั้นตอนสำหรับผู้เสียภาษีที่ดินและสิ่งปลูกสร้าง

1. ตรวจสอบบัญชีรายการที่ดินและสิ่งปลูกสร้าง ได้แก่ ประเภท, ขนาด และการใช้ประโยชน์ และยื่น แก้ไขท้องถิ่น ได้ทันทีหากข้อมูลไม่ถูกต้อง
2. ตรวจสอบแบบแจ้งการประเมินภาษีที่ดินและสิ่งปลูกสร้าง ได้แก่ ประเภท, ขนาด, ราคาประเมิน, อัตราภาษี, การใช้ประโยชน์ และค่าภาษี หากประเมินไม่ถูกต้อง ต้องยื่นคัดค้านและอุทธรณ์
3. ชำระภาษีที่ดินและสิ่งปลูกสร้างภายในระยะเวลาที่กำหนด

### เอกสารที่ต้องนำมาแจ้ง

ประจำตัวประชาชน

เอกสารที่ดิน

หนังสือแจ้งประเมิน

# ภาษีป้าย

## ป้ายที่ต้องเสียภาษี

ป้ายที่ต้องเสียภาษีได้แก่ ป้ายที่แสดงชื่อ ยี่ห้อหรือเครื่องหมาย การค้าหรือประกอบกิจการอื่น ๆ เพื่อหารายได้ หรือโฆษณาการค้า หรือกิจ เพื่อหารายได้ ไม่ว่าจะแสดงหรือโฆษณาไว้ที่วัตถุใด ๆ ด้วยอักษร ภาพ หรือ เครื่องหมาย ที่เขียน แกะสลัก จารึก หรือทำให้ปรากฏด้วยวิธีอื่น

## ป้ายที่ไม่ต้องเสียภาษี

- (1) ป้ายที่แสดงไว้ ณ โรงมหรสพ และบริเวณของโรงมหรสพนั้นเพื่อโฆษณามหรสพ
- (2) ป้ายที่แสดงไว้ที่สินค้า หรือสิ่งหุ้มห่อ หรือบรรจุสินค้า
- (3) ป้ายที่แสดงไว้ในบริเวณงานที่จัดขึ้นเป็นครั้งคราว
- (4) ป้ายที่แสดงไว้ที่คนหรือสัตว์
- (5) ป้ายที่แสดงไว้ในอาคารที่ใช้ประกอบการค้า หรือประกอบกิจการอื่น หรือภายในอาคารซึ่งเป็นโรงงาน ทั้งนี้เพื่อหารายได้ และแต่ละป้ายมีพื้นที่ไม่เกิน 3 ตารางเมตรที่กำหนดในกฎกระทรวง แต่ไม่รวมถึงป้ายตามกฎหมายว่า ด้วยทะเบียนพาณิชย์
- (6) ป้ายของราชการส่วนกลาง ราชการส่วนภูมิภาค หรือราชการส่วนท้องถิ่น ตามกฎหมายว่าด้วยระเบียบบริหารราชการแผ่นดิน
- (7) ป้ายขององค์การที่จัดตั้งขึ้นตามกฎหมายว่าด้วยการจัดตั้งองค์การของรัฐบาล หรือตามกฎหมายว่าด้วยการนั้น ๆ และหน่วยงานที่นำรายได้ส่งรัฐ
- (8) ป้ายของธนาคารแห่งประเทศไทย ธนาคารออมสิน ธนาคารอาคารสงเคราะห์ ธนาคารเพื่อการเกษตรและสหกรณ์การเกษตรและบริษัทเงินทุนอุตสาหกรรมแห่งประเทศไทย
- (9) ป้ายของโรงเรียนเอกชนตามกฎหมายว่าด้วยโรงเรียนเอกชน หรือ สถาบัน อุดมศึกษาเอกชน ตามด้วยกฎหมายว่าด้วยสถาบันอุดมศึกษาเอกชนที่แสดงไว้ ณ หรือบริเวณของโรงเรียนเอกชน หรือสถาบันอุดมศึกษานั้น
- (10) ป้ายของผู้ประกอบการเกษตรซึ่งค่าผลผลิตอันเกิดจากการเกษตรของตน
- (11) ป้ายของวัด หรือผู้ดำเนินกิจการเพื่อประโยชน์แก่ศาสนาหรือ สาธารณะโดยเฉพาะ
- (12) ป้ายของสมาคมหรือมูลนิธิ
- (13) ป้ายตามที่กำหนดในกฎกระทรวง (ปัจจุบันมีฉบับที่ 2) กฎกระทรวง ฉบับที่ 2 (พ.ศ. 2535) ให้เจ้าของ ป้ายไม่ต้องเสียภาษีป้าย สำหรับ
  - 13.1 ป้ายที่ติดตั้งหรือแสดงไว้ในที่รถยนต์ส่วนบุคคล รถจักรยานยนต์ รถบดถนน หรือรถแทรกเตอร์ตามกฎหมายว่าด้วยรถยนต์
  - 13.2 ป้ายที่ติดตั้ง หรือแสดงไว้ที่ล้อเลื่อน ตามกฎหมายว่าด้วยล้อเลื่อน
  - 13.3 ป้ายที่ติดตั้งหรือแสดงไว้ที่ยานพาหนะนอกเหนือจาก 13.1 13.2 โดยมีพื้นที่ไม่เกิน 500 ตารางเซนติเมตร

### 3. กำหนดระยะเวลาให้ยื่นแบบแสดงรายการเพื่อเสียภาษีป้าย

ให้เจ้าของป้ายซึ่งจะต้องเสียภาษีป้ายยื่นแบบแสดงรายการภาษีป้าย(ภป.1)ภายในเดือนมีนาคมของทุกปี ในกรณีติดตั้ง หรือแสดงป้ายภายหลังเดือนมีนาคมหรือติดตั้งหรือแสดงป้ายใหม่แทนป้ายเดิมหรือเปลี่ยนแปลงแก้ไข ป้ายอันเป็นเหตุให้ต้องเสียภาษีป้ายเพิ่มขึ้น ให้เจ้าของป้ายยื่นแบบแสดงรายการภาษีป้ายภายใน 15 วัน นับแต่วันติดตั้ง หรือแสดงป้าย หรือนับวันเปลี่ยนแปลงแก้ไข แล้วแต่กรณี ให้เจ้าของป้ายมีหน้าที่เสียภาษีป้ายโดยเสียเป็นรายปี ยกเว้นป้ายที่เริ่มติดตั้งหรือแสดงในปีแรกให้เสียภาษีป้ายตั้งแต่วันที่เริ่มติดตั้งหรือแสดงจนถึงวันสิ้นปี และให้คิดภาษีป้ายเป็นรายงวดงวดละ 3 เดือนของปี โดยเริ่มเสียภาษีป้ายตั้งแต่วงวดที่ติดตั้งป้ายจนถึงงวดสุดท้ายของปี

ในกรณีที่เจ้าของป้ายอยู่นอกประเทศไทย ให้ตัวแทนหรือผู้แทนใน มีหน้าที่ยื่นแบบแสดงรายการภาษีป้ายแทนเจ้าของป้าย ถ้าเจ้าของป้ายตาย เป็นผู้ไม่อยู่ เป็นคนสาบสูญ เป็นคนไร้ความสามารถ หรือเป็นคนเสมือนไร้ความสามารถ ให้ผู้จัดการมรดก ผู้ครอบครองทรัพย์สินมรดก ไม่ว่าจะป็นทายาทหรือผู้อื่น ผู้จัดการทรัพย์สินผู้อนุบาลหรือผู้พิทักษ์แล้วแต่กรณี มีหน้าที่ปฏิบัติการแทนเจ้าของป้าย...

**หมายเหตุ:** เจ้าของป้ายผู้ใดติดตั้งหรือแสดงป้ายภายหลังเดือนมีนาคม เสียภาษีเป็นรายงวด

#### อัตราภาษีป้าย

เมื่อคำนวณพื้นที่ของป้ายแล้วถ้ามีอัตราภาษีต่ำกว่าป้ายละ 200 บาทให้เสียภาษีป้ายละ 200 บาท

#### ขั้นตอนการยื่นแบบภาษีป้าย

ต้องมาขอรับแบบแสดงรายการภาษีป้ายหรือ ภ.ป.1 แล้วกรอก ข้อมูลให้ครบถ้วน ที่สำคัญต้องลงลายมือชื่อพร้อมวัน เดือน ปีให้ชัดเจน จะมากรอกข้อมูลที่กองคลัง งานจัดเก็บรายได้ หรือส่งไปรษณีย์มาก็ได้ แล้วแต่ความสะดวก เมื่อผู้มีหน้าที่เสียภาษีเข้ามายื่นแบบภาษีป้ายต่อเจ้าหน้าที่ เจ้าหน้าที่จะออกไปสำรวจเพื่อตรวจสอบ ข้อเท็จจริงว่า ป้ายที่ติดตั้งอยู่นั้น มีข้อความ รูปภาพ ขนาด พื้นที่ป้ายตรงกับที่แจ้งยื่นแบบไว้หรือไม่ พร้อมถ่ายรูปไว้เป็น หลักฐานในการปรับปรุงข้อมูลให้เป็นปัจจุบัน

#### การชำระภาษีป้าย

ผู้รับประเมินได้รับหนังสือแจ้งการประเมินภาษี (ภ.ป.3) ให้ชำระเงินภายใน 15 วัน นับแต่วันที่ได้รับแจ้งการประเมิน โดยชำระภาษีได้ที่ กองคลัง งานจัดเก็บรายได้ องค์กรปกครองส่วนท้องถิ่น การชำระภาษีป้ายจะกระทำโดย ส่งธนาคัติ หรือตัวแลกเงินของธนาคารที่ส่งจ่ายแก่องค์กรปกครองส่วนท้องถิ่นก็ได้ โดยส่งทางไปรษณีย์ลงทะเบียนและให้ถือว่าวันที่ได้ทำการส่งดังกล่าวเป็นวันชำระภาษีป้าย

#### เอกสารหลักฐานที่ต้องใช้ประกอบการยื่นแบบฯ

**กรณีป้ายใหม่** ให้เจ้าของป้ายยื่นแบบเสียภาษี พร้อมสำเนาหลักฐาน ลายมือชื่อรับรองข้อความถูกต้องได้แก่

1. ใบอนุญาตติดตั้งป้าย, ใบเสร็จรับเงินค่าทำป้าย
2. สำเนาทะเบียนบ้าน
3. บัตรประจำตัวประชาชน/บัตรข้าราชการ/บัตรพนักงานรัฐวิสาหกิจ/ประจำตัวผู้เสียภาษี
4. กรณีเจ้าของป้ายเป็นนิติบุคคล ให้แนบหนังสือรับรองสำนักงาน หุ้นส่วนบริษัท, ทะเบียนพาณิชย์ และหลักฐานของสรรพากร เช่น ภ.พ . 01, ภ. ภ.พ.20
5. หนังสือมอบอำนาจ (กรณีไม่สามารถยื่นแบบได้ด้วยตนเองพร้อมอากรแสตมป์)
6. หลักฐานอื่น ๆ ตามที่เจ้าหน้าที่ให้คำแนะนำ

**กรณีป้ายเก่า** ให้เจ้าของป้ายยื่นแบบเสียภาษีป้าย (ภ.ป.1) พร้อมใบเสร็จรับเงิน การเสียภาษีครั้งสุดท้าย กรณีเจ้าของป้ายเป็นนิติบุคคลให้แนบหนังสือรับรองสำนักงาน ทะเบียนหุ้นส่วนบริษัทพร้อมยื่นแบบ ภ.ป.1

ในกรณีติดตั้งหรือแสดงป้ายภายหลังเดือนมีนาคม หรือติดตั้ง หรือ ใหม่แทนป้ายเดิม หรือเปลี่ยนแปลงแก้ไข ป้ายอันเป็นเหตุให้ต้องเสียภาษี ให้เจ้าของป้ายยื่นแบบแสดงรายการภาษีป้ายภายใน 15 วัน นับแต่วันติดตั้งหรือแสดงป้าย หรือนับแต่วันเปลี่ยนแปลงแก้ไข แล้วแต่กรณี

ถ้าผู้ขอผ่อนชำระภาษีไม่ชำระภาษีป้ายงวดหนึ่งงวดใดภายในกำหนด ตามวรรคสอง ให้หมดสิทธิ์จะขอผ่อนชำระภาษี และให้นำมาตรา 25 (3) มาบังคับ สำหรับงวดที่ยังไม่ได้ชำระ

### เงินเพิ่ม

มาตรา 25 ให้ผู้มีหน้าที่เสียภาษีป้ายเสียเงินเพิ่มนอกจากเงินที่ต้องเสียภาษีป้ายในกรณีและอัตราดังต่อไปนี้

1. ไม่ยื่นแบบแสดงรายการภาษีป้ายภายในเวลาที่กำหนด ให้เสียเงินเพิ่มร้อยละสิบของจำนวนเงินที่ต้องเสีย ภาษีป้าย เว้นแต่กรณีที่เจ้าของป้ายได้ยื่นแบบแสดงรายการภาษีป้ายก่อนที่พนักงานเจ้าหน้าที่จะได้แจ้งให้ทราบถึงการละเว้นนั้นให้เสีย เงินเพิ่มร้อยละห้าของจำนวนเงินที่ต้องเสียภาษีป้าย 10%

2. ยื่นแบบแสดงรายการภาษีป้ายโดยไม่ถูกต้อง ทำให้จำนวนเงินที่ เสียภาษีป้ายลดน้อยลง ให้เสียเงินเพิ่ม ร้อยละสิบของภาษีป้ายที่ประเมินเพิ่มเติมเว้นแต่กรณีที่เจ้าของป้ายได้มาขอแก้ไขแบบแสดงรายการภาษีป้ายให้ถูกต้อง พนักงานเจ้าหน้าที่แจ้งการประเมิน 10%

3. ไม่ชำระภาษีป้ายภายในเวลาที่กำหนด ให้เสียเงินเพิ่มร้อยละสองต่อเดือน ของจำนวนเงินที่ต้องเสีย ภาษีป้าย เศษของเดือนให้นับเป็นหนึ่งเดือน

ทั้งนี้ ไม่ให้นำเงินเพิ่มตาม (1) และ (2) มาคำนวณเป็นเงินเพิ่มตามอนุมาตรานี้ด้วย (ยื่นแบบแล้ว ไม่ชำระ ภายในกำหนดเพิ่ม 2%)

มาตรา 26 เงินเพิ่มมาตรา 25 ให้ถือว่าเป็นภาษีป้าย

**งานจัดเก็บรายได้ กองคลัง องค์การบริหารส่วนตำบลหนองไผ่**

อำเภอหนองขาหย่าง จังหวัดอุทัยธานี

โทร : 056-510974 ต่อ 14

เว็บไซต์ <https://www.tambonnongpai.go.th>

เฟสบุ๊คเพจ : งานแผนกที่ภาษี อบต.หนองไผ่ จ.อุทัยธานี

อีเมลล์ Division.of.finance789@gmail.com