

ภาษีโรงเรือนและที่ดิน

ความรู้ทั่วไป

๑. ทรัพย์สินที่ต้องเสียภาษี

ประเภททรัพย์สินที่ต้องเสียภาษี ได้แก่ อาคาร โรงเรือน สิ่งปลูกสร้างต่าง ๆ กับที่ดินต่อเนื่อง ต่อเนื่อง ซึ่งใช้ปลูกสร้างอาคารนั้น ๆ รวมถึงบริเวณต่อเนื่องกันซึ่งตามปกติใช้ประโยชน์ไปด้วยกันกับอาคาร โรงเรือน สิ่งปลูกสร้างนั้น ๆ ซึ่งเจ้าของกรรมสิทธิ์ได้นำทรัพย์สินดังกล่าวออกหาผลประโยชน์ตอบแทน นอกเหนือจากการอยู่อาศัยของตนเองโดยปกติหรือนำไปให้ผู้อื่นใช้ประโยชน์ไม่ว่าจะมีค่าตอบแทนหรือไม่ก็ตาม

๒. ทรัพย์สินที่รับยกเว้นภาษี

๑. พระราชวังอันเป็นส่วนของแผ่นดิน
๒. ทรัพย์สินของรัฐบาลที่ใช้ในกิจการของรัฐบาลหรือสาธารณะและทรัพย์สินของการรถไฟแห่งประเทศไทยที่ใช้ในกิจการรถไฟโดยตรง
๓. ทรัพย์สินของโรงพยาบาลสาธารณะและโรงเรียนสาธารณะซึ่งกระทำการอันมิใช่เพื่อเป็นผลกำไรส่วนบุคคล และใช้เฉพาะในการรักษาพยาบาลและในการศึกษา
๔. ทรัพย์สินซึ่งเป็นศาสนสมบัติอันใช้เฉพาะศาสนกิจอย่างเดี่ยวหรือเป็นที่อยู่ของสงฆ์
๕. โรงเรือนหรือสิ่งปลูกสร้างอย่างอื่น ๆ ซึ่งปิดไว้ตลอดปี และเจ้าของมิได้อยู่เองหรือให้ผู้อื่นอยู่นอกจากคนเฝ้าในโรงเรือนหรือสิ่งปลูกสร้างอย่างอื่น ๆ หรือในที่ดินซึ่งใช้ต่อเนื่องกัน
๖. โรงเรือนหรือสิ่งปลูกสร้างของการเคหะแห่งชาติที่ผู้เช่าซื้ออาศัยอยู่เองโดยมิได้ใช้เป็นที่พักสินค้าหรือประกอบการอุตสาหกรรม หรือประกอบกิจการอื่นเพื่อหารายได้

๓. การขอลดหย่อนค่าภาษี

การลดหย่อนภาษี การขอยกเว้นภาษี การงดเว้น การขอลดภาษี จะกระทำได้ตามกรณี ดังนี้

- ถ้าโรงเรือนหรือสิ่งปลูกสร้างอย่างอื่น ๆ ถูกรื้อถอนหรือทำลายให้ลดค่ารายปีของทรัพย์สินนั้นตามส่วนที่ถูกทำลายตลอดเวลาที่ยังไม่ได้ทำขึ้น แต่ในเวลานั้นโรงเรือนหรือสิ่งปลูกสร้างอย่างอื่น ๆ ต้องเป็นที่ซึ่งยังใช้ไม่ได้ (มาตรา ๑๑)

- โรงเรือนหรือสิ่งปลูกสร้างอื่น ๆ ซึ่งทำขึ้นในระหว่างปีนั้น ให้ถือเอาเวลาซึ่งโรงเรือนหรือสิ่งปลูกสร้างอย่างอื่น ๆ นั้นได้มีขึ้นและสำเร็จจนควรเข้าอยู่ได้แล้วเท่านั้นมาเป็นเกณฑ์คำนวณค่ารายปี (มาตรา ๑๒)

- ถ้าเจ้าของโรงเรือนใดติดตั้งส่วนควบที่สำคัญมีลักษณะเป็นเครื่องจักรกลไก เครื่องกระทำหรือเครื่องกำเนิดสินค้า เพื่อใช้ดำเนินการอุตสาหกรรมบางอย่าง เช่น โรงสี โรงเลื่อย ฯลฯ ขึ้นในโรงเรือนนั้น ๆ ในการประเมินให้ลดค่ารายปีลงเหลือหนึ่งสามของค่ารายปีของทรัพย์สินนั้น รวมทั้งส่วนควบดังกล่าวแล้ว (มาตรา ๑๓)

- เจ้าของโรงเรือนหรือสิ่งปลูกสร้างอย่างอื่นได้รับความเสียหาย เพราะทรัพย์สินว่างลง หรือทรัพย์สินชำรุดจำเป็นต้องซ่อมแซมส่วนสำคัญ เจ้าของโรงเรือนสิ่งปลูกสร้างมีสิทธิของลดค่าภาษีได้ โดยยื่นคำร้องต่อพนักงานเจ้าหน้าที่ ทั้งนี้เป็นไปตามดุลพินิจของพนักงานเจ้าหน้าที่ที่จะลดค่าภาษีลงตามส่วนที่เสียหาย หรือลดค่าภาษีทั้งหมดก็ได้

๑.๔ ผู้มีหน้าที่เสียภาษี

ผู้มีหน้าที่เสียภาษี คือ เจ้าของทรัพย์สิน แต่ถ้าที่ดินและโรงเรือนหรือสิ่งปลูกสร้างอย่างอื่น ๆ เป็นของคนละเจ้าของกัน เจ้าของโรงเรือนหรือสิ่งปลูกสร้างอย่างอื่น ๆ ต้องเป็นผู้เสียภาษีโรงเรือนและที่ดิน

๑.๕ กำหนดระยะเวลาให้ยื่นแบบแสดงรายการเสียภาษี

ให้ผู้รับประเมินยื่นแบบแจ้งรายการทรัพย์สินเพื่อเสียภาษีโรงเรือนและที่ดิน (ภ.ร.ด.๒)

ต่อพนักงานเจ้าหน้าที่ในท้องที่ซึ่งทรัพย์สินนั้นตั้งอยู่ ภายในเดือนกุมภาพันธ์ของทุกปี

๑.๖ ฐานภาษี

ฐานภาษี คือ ค่ารายปีของทรัพย์สิน

ค่ารายปี หมายถึง จำนวนเงินซึ่งทรัพย์สินนั้นสมควรให้เขาได้ในปีหนึ่ง ๆ ในกรณีที่ทรัพย์สินนั้นให้เขา ให้ถือว่าค่าเช่าคือค่ารายปี แต่ถ้าเป็นกรณีที่มีเหตุอันสมควรที่ทำให้พนักงานเจ้าหน้าที่เห็นว่า ค่าเช่านั้นมีใช้จำนวนเงินอันสมควรที่จะให้เขาได้ หรือเป็นกรณีที่หากค่าเช่าไม่ได้ เนื่องจากเจ้าของทรัพย์สินดำเนินกิจการเอง หรือด้วยเหตุประการอื่น ให้พนักงานเจ้าหน้าที่มีอำนาจประเมินค่ารายปีได้โดยคำนึงถึงลักษณะของทรัพย์สิน ขนาด พื้นที่ ทำเลที่ตั้ง และบริการสาธารณะที่ทรัพย์สินนั้นได้รับประโยชน์

๑.๗ อัตราภาษี

อัตราภาษีให้เสียในอัตราร้อยละสิบสองจุดห้าของค่ารายปี

ขั้นตอนการยื่นแบบแจ้งรายการเสียภาษี

๑ การยื่นแบบพิมพ์เพื่อแจ้งรายการทรัพย์สิน ให้ผู้รับประเมินกรอกรายการในแบบพิมพ์

(ภ.ร.ด.๒) ตามความเป็นจริงตามความรู้เห็นของตนให้ครบถ้วน และรับรองความถูกต้องของข้อความดังกล่าว พร้อมทั้งลงวันที่ เดือน ปี และลงลายมือชื่อของตนกำกับไว้แล้วส่งคืนไปยังพนักงานเจ้าหน้าที่ ณ สำนักงานองค์การบริหารส่วนตำบลท่าชัย การส่งแบบพิมพ์ จะนำไปส่งด้วยตนเอง มอบหมายให้ผู้อื่นไปส่งแทน หรือส่งทางไปรษณีย์ลงทะเบียนก็ได้ (ให้ถือวันที่ส่งทางไปรษณีย์เป็นวันยื่นแบบพิมพ์)

๒ เอกสารหลักฐานที่ต้องใช้ประกอบการยื่นแบบแจ้งรายการเสียภาษี

กรณีโรงเรือนรายเก่า ให้ยื่นแบบแจ้งรายการเสียภาษี (ภ.ร.ด.๒) พร้อมใบเสร็จรับเงิน การเสียภาษีครั้งสุดท้าย (ถ้ามี)

กรณีโรงเรือนรายใหม่ ให้เจ้าของกรรมสิทธิ์โรงเรือนหรือสิ่งปลูกสร้างที่ยังไม่เคยยื่นแบบแจ้งรายการเสียภาษีโรงเรือนและที่ดินมาก่อน ยื่นแบบแจ้งรายการเสียภาษีภายในเดือนกุมภาพันธ์ของปีถัดจากปีที่ได้มีการใช้ประโยชน์ในโรงเรือนหรือสิ่งปลูกสร้างนั้น โดยยื่นแบบแจ้งรายการเสียภาษี (ภ.ร.ด.๒) ต่อพนักงานเจ้าหน้าที่พร้อมหลักฐานเพื่อประกอบการพิจารณาดังนี้

- สำเนาโฉนดที่ดินที่ปลูกสร้างโรงเรือน หรือสิ่งปลูกสร้างอย่างอื่น
- สำเนาหนังสือสัญญาซื้อขาย หรือสัญญาให้ที่ดินพร้อมสิ่งปลูกสร้าง
- หลักฐานการเปิดดำเนินการ เช่น หนังสือรับรองการจดทะเบียนพาณิชย์ หนังสือรับรองการจดทะเบียนห้างหุ้นส่วน/บริษัท
- ใบอนุญาตตั้งและ/หรือประกอบกิจการโรงงาน
- สัญญาเช่าบ้าน
- หนังสือมอบอำนาจ (กรณีไม่สามารถยื่นแบบได้ด้วยตนเองพร้อมติดอากรแสตมป์

๓ การชำระภาษี

ให้ผู้รับประเมินที่ได้รับแจ้งรายการประเมิน (ภ.ร.ด.๘) นำเงินไปชำระภายใน ๓๐ วัน นับแต่วันถัดจากวันที่ได้รับแจ้งการประเมินโดยชำระภาษีได้ทั้งงานผลประโยชน์และกิจการพาณิชย์ ฝ่ายพัฒนารายได้ ส่วนการคลัง องค์การบริหารส่วนตำบลท่าชัย การชำระภาษีจะชำระโดยการส่งธนาคาณัติ ตั๋วแลกเงินธนาคารหรือเช็คที่ธนาคารรับรองทางไปรษณีย์ลงทะเบียนก็ได้โดยส่งจ่ายให้แก่องค์การบริหารส่วนตำบลท่าชัย และให้ถือเอาวันส่งทางไปรษณีย์เป็นวันรับชำระภาษี

๔ การผ่อนชำระภาษี

ผู้มีสิทธิขอผ่อนชำระภาษีได้ ๓ งวด โดยไม่เสียเงินเพิ่มมีเงื่อนไข ดังนี้

๑. ผู้มีหน้าที่เสียภาษีจะขอผ่อนชำระค่าภาษีก็ได้ โดยวงเงินค่าภาษีที่จะขอผ่อน

- ชำระนั้นจะต้องมีจำนวนตั้งแต่เก้าพันบาทขึ้นไป
๒. ได้ยื่นแบบพิมพ์เพื่อแจ้งการการทรัพย์สินต่อพนักงานเจ้าหน้าที่ภายในเดือนกุมภาพันธ์ของปีนั้น
 ๓. ได้แสดงความจำนงขอผ่อนชำระค่าภาษีเป็นหนังสือต่อพนักงานเจ้าหน้าที่ภายใน ๓๐ วัน นับแต่วันถัดจากวันที่ได้รับแจ้งการประเมิน

เงินเพิ่ม

เงินภาษีค้างชำระให้เพิ่มจำนวนตามอัตรา ดังนี้

๑. ถ้าชำระไม่เกินหนึ่งเดือนนับแต่วันพ้นกำหนดเวลาสามสิบวันนับแต่วันถัดจากวันที่ได้รับแจ้งการประเมิน ให้เพิ่มร้อยละ ๒.๕ ของค่าภาษีที่ค้าง
๒. ถ้าเกินหนึ่งเดือนแต่ไม่เกินสองเดือน ให้เพิ่มร้อยละ ๕ ของค่าภาษีที่ค้าง
๓. ถ้าเกินสองเดือนแต่ไม่เกินสามเดือน ให้เพิ่มร้อยละ ๗.๕ ของค่าภาษีที่ค้าง
๔. ถ้าเกินสามเดือนแต่ไม่เกินสี่เดือน ให้เพิ่มร้อยละ ๑๐ ของค่าภาษีที่ค้าง

ถ้ามิได้มีการชำระค่าภาษีและเงินเพิ่มภายในสี่เดือน ผู้บริหารท้องถิ่นมีอำนาจออก

คำสั่งเป็นหนังสือให้ยึด आयัด หรือขายทอดตลาดทรัพย์สินของผู้ซึ่งค้างชำระค่าภาษี เพื่อนำเงินมาชำระเป็นค่าภาษี เงินเพิ่ม ค่าธรรมเนียม และค่าใช้จ่ายโดยมีต้องของให้ศาลสั่งหรือออกหมายยึด

ถ้าค่าภาษีค้างอยู่และยังมิได้ชำระขณะเมื่อทรัพย์สินได้โอนกรรมสิทธิ์ไปเป็นของเจ้าของใหม่โดยเหตุใด ๆ ก็ตาม เจ้าของคนเก่าและคนใหม่เป็นลูกหนี้ค่าภาษีนี้นร่วมกัน (มาตรา ๔๕)

การอุทธรณ์ภาษี

เมื่อผู้รับประเมิน ได้รับแจ้งกาประเมินแล้วไม่พอใจการประเมินของพนักงานเจ้าหน้าที่ โดยเห็นว่าการประเมินไม่ถูกต้อง หรือเห็นว่าค่าภาษีสูงเกินไป ก็มีสิทธิยื่นคำร้องขอให้พิจารณาการประเมินใหม่ต่อผู้บริหารท้องถิ่น

โดยกรอกในแบบพิมพ์ (ภ.ร.ด.๙) ยื่นแบบดังกล่าวที่ องค์การบริหารส่วนตำบลท่าชัย ภายใน ๑๕ วัน นับแต่วันที่ได้รับแจ้งการประเมิน หากพ้นเวลาดังกล่าว ผู้รับประเมินหมดสิทธิที่จะขอให้พิจารณาการประเมินใหม่ และไม่มีสิทธินำคดีขึ้นสู่ศาลเว้นแต่ในปัญหาข้อกฎหมายซึ่งอ้างว่าเป็นเหตุหมดสิทธินั้น

เมื่อผู้บริหารท้องถิ่นพิจารณาแล้ว ผลเป็นประการใดจะแจ้งคำชี้ขาดไปยังผู้ยื่นคำร้องอุทธรณ์เป็นลายลักษณ์อักษร หากผู้รับประเมินเห็นด้วยหรือไม่พอใจในคำชี้ขาดดังกล่าว ย่อมมีสิทธินำคดีไปสู่ศาลเพื่อแสดงให้ศาลเห็นว่า การประเมินนั้นไม่ถูกต้องก็ได้ แต่ต้องภายใน ๓๐ วัน นับตั้งแต่วันรับแจ้งความให้ทราบคำชี้ขาดนั้น

บทกำหนดโทษ

มาตรา ๔๖ ผู้ใดละเลยไม่แสดงข้อความที่กล่าวไว้ในมาตรา ๒๐ เว้นแต่จะเป็นด้วยเหตุสุดวิสัย ท่านว่าผู้นั้นมีความผิดต้องระวางโทษปรับไม่เกินสองร้อยบาท

มาตรา ๔๗ ผู้ใดโดยรู้อยู่แล้วหรือจงใจจะละเลยไม่ปฏิบัติตามหมายเรียกของพนักงานเจ้าหน้าที่ ไม่แจ้งรายการเพิ่มเติมละเอียดยิ่งขึ้นเมื่อเรียกร้อง ไม่นำพยานหลักฐานมาแสดง หรือไม่ตอบคำถามเมื่อพนักงานเจ้าหน้าที่ซักถามตามความในมาตรา ๒๑ และ ๒๒ ท่านว่าผู้นั้นมีความผิดต้องระวางโทษปรับไม่เกินห้าร้อยบาท

มาตรา ๔๘ ผู้ใด

(ก) โดยรู้อยู่แล้วหรือจงใจยื่นข้อความเท็จ หรือให้ถ้อยคำเท็จ หรือตอบคำถามด้วยคำอันเป็นเท็จหรือนำพยานหลักฐานเท็จมาแสดงเพื่อหลีกเลี่ยงหรือจัดหาทางให้ผู้อื่นหลีกเลี่ยงการคำนวณค่ารายปีแห่งทรัพย์สินของตนตามที่ควรก็ได้

(ข) โดยความเท็จ โดยเจตนาละเลย โดยฉ้อโกง โดยอุบาย โดยวิธีการอย่างหนึ่งอย่างใดทั้งสิ้น ที่จะหลีกเลียงหรือพยายามหลีกเลียงการคำนวณค่ารายปีแห่งทรัพย์สินของตนตามที่ควรก็ดี ท่านว่าผู้นั้นมีความผิดต้องระวางโทษจำคุกไม่เกินหกเดือน หรือปรับไม่เกินห้าร้อยบาท หรือทั้งจำทั้งปรับ

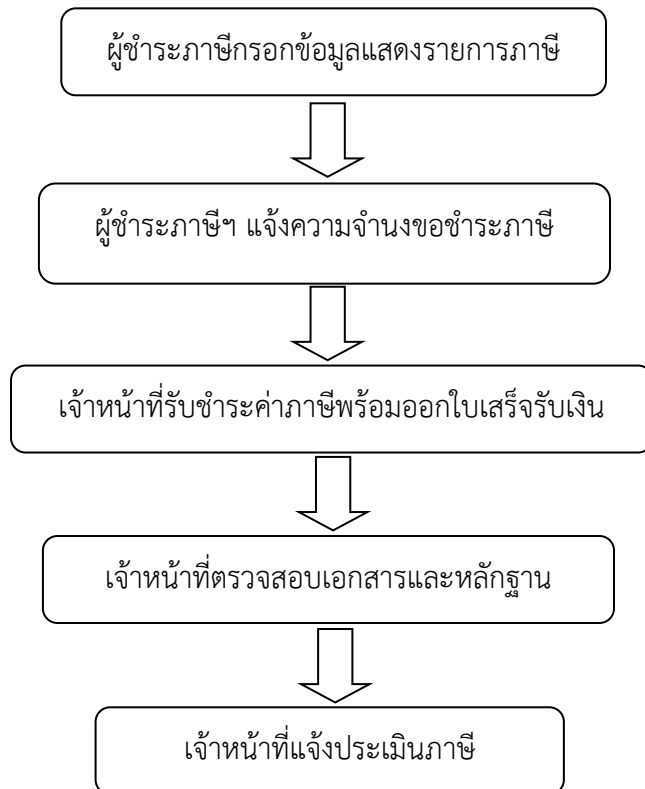
ที่มา: พระราชบัญญัติภาษีโรงเรือนและที่ดิน พุทธศักราช ๒๔๗๕ และฉบับแก้ไขเพิ่มเติม

**แผนผังแสดงขั้นตอนและระยะเวลาการปฏิบัติราชการเพื่อบริการประชาชน
(กระบวนการงานที่ ๓ จัดเก็บภาษีป้าย)**

๑. เอกสาร/หลักฐานการอ้างอิง

- พระราชบัญญัติภาษีป้าย พ.ศ. ๒๕๑๐ (แก้ไขเพิ่มเติม ถึงฉบับที่ ๒ พ.ศ. ๒๕๓๔)

๒. แผนผังแสดงขั้นตอนและระยะเวลาการปฏิบัติราชการ



สรุป กระบวนการ ๕ ขั้นตอน ระยะเวลา ๕ นาที/ราย

เพื่อความสะดวก เอกสารที่ต้องนำมา

๑. ใบเสร็จรับเงินของปีที่ผ่านมา
๒. สำเนาทะเบียนบ้าน
๓. สำเนาบัตรประจำตัวประชาชน
๔. เอกสารสิทธิการถือครองกรรมสิทธิ์

สถานที่ติดต่อ งานจัดเก็บรายได้ ส่วนการคลัง องค์การบริหารส่วนตำบลท่าชัย

โทร ๐๕๖-๔๗๕-๐๗๗

การรับเรื่องร้องเรียน

ถ้าการบริการไม่เป็นไปตามข้อตกลงที่ระบุไว้ข้างต้นสามารถติดต่อเพื่อร้องเรียนได้ที่ **ที่ทำการองค์การบริหารส่วนตำบลท่าชัย**

โทร ๐๕๖-๔๗๕-๐๗๗