



คู่มือมาตรฐานการปฏิบัติราชการ

ของ

เทศบาลตำบลทัพทัน

อำเภอทัพทัน จังหวัดอุทัยธานี

ที่มา

การจัดทำคู่มือมาตรฐานการปฏิบัติราชการของเทศบาลตำบลทัพทัน เนื่องจากในปัจจุบันเทศบาลตำบลทัพทัน มีภารกิจที่ต้องรับผิดชอบมากขึ้น มีบุคลากรเพิ่มมากขึ้น มีบุคลากรเพิ่มมากขึ้น การอยู่ร่วมกันของบุคลากรในองค์กรเป็นส่วนสำคัญที่จะทำให้องค์กรเจริญก้าวหน้าไปในทิศทางที่ดี ดังนั้น เพื่อเป็นเครื่องมือในการกำกับการปฏิบัติงานราชการของเทศบาลตำบลทัพทัน เป็นไปด้วยความเรียบร้อย ถูกต้อง รวดเร็ว สามารถตอบสนองความต้องการของประชาชนได้อย่างมีประสิทธิภาพ และผู้ปฏิบัติงานได้ทราบและเข้าใจในการปฏิบัติงาน ขั้นตอนการปฏิบัติงานที่ถูกต้องให้สอดคล้องกับนโยบาย วิสัยทัศน์ ภารกิจ และเป้าหมายองค์กรในทิศทางเดียวกันและเป็นเครื่องมือในการกำกับพฤติกรรม การอยู่ร่วมกันของบุคลากรในองค์กรให้เป็นแบบแผนเดียวกัน อีกทั้งยังเป็นตัวชี้วัดประสิทธิภาพและประสิทธิผลของการปฏิบัติงานของพนักงานในองค์กร และการพิจารณาเลื่อนค่าตอบแทน การให้สวัสดิความชอบ การส่งเสริมการมีส่วนร่วม การรับผิดชอบต่อ การปฏิบัติงานด้วยความซื่อสัตย์ สุจริต โดยยึดหลักธรรมาภิบาล มีการกำหนดมาตรฐานการจัดระเบียบให้กับองค์กร การสร้างคุณธรรม จริยธรรมภายในองค์กร และการสร้างขวัญและกำลังใจให้แก่พนักงานเพื่อส่งเสริมให้บุคลากร มีความก้าวหน้าในหน้าที่การงาน การปลูกจิตสำนึกในการรักองค์กร เทศบาลตำบลทัพทัน จึงออกคู่มือมาตรฐานการปฏิบัติราชการภายในเทศบาลตำบลทัพทัน ให้ส่วนราชการทุกส่วนราชการของเทศบาลตำบลทัพทัน ตามลักษณะงานของแต่ละส่วนราชการในสังกัดของเทศบาลตำบลทัพทัน ดังนี้

๑.สำนักปลัดเทศบาล มีการแบ่งส่วนราชการภายในเป็น ๒ ฝ่าย ดังนี้

๑.๑ ฝ่ายอำนวยการ แบ่งเป็น ๓ งาน

๑.๑.๑ งานการเจ้าหน้าที่

๑.๑.๒ งานวิเคราะห์นโยบายและแผน

๑.๑.๓ งานธุรการ

๑.๒ ฝ่ายปกครอง แบ่งเป็น ๒ งาน

๑.๒.๑ งานทะเบียนราษฎรและบัตรฯ

๑.๒.๒ งานป้องกันและบรรเทาสาธารณภัย

๒.กองคลัง มีการแบ่งส่วนราชการภายในเป็น ๒ ฝ่าย ดังนี้

๒.๑ ฝ่ายบริหารงานคลัง แบ่งเป็น ๓ งาน

๒.๑.๑ งานพัสดุและทรัพย์สิน

๒.๑.๒ งานการเงินและบัญชี

๒.๑.๓ งานธุรการ

๒.๒ ฝ่ายพัฒนารายได้ แบ่งเป็น ๑ งาน

๒.๒.๑ งานพัฒนารายได้

๓.กองช่าง มีการแบ่งส่วนราชการภายในเป็น ๒ ฝ่าย ดังนี้

๓.๑ ฝ่ายแบบแผนและก่อสร้าง แบ่งเป็น ๒ งาน

๓.๑.๑ งานวิศวกรรม

๓.๑.๒ งานธุรการ

๓.๒ ฝ่ายการโยธา แบ่งเป็น ๒ งาน

๓.๒.๑ งานสาธารณูปโภค

๓.๒.๒ งานจัดสถานที่และการไฟฟ้าสาธารณะ

๔.กองสาธารณสุขและสิ่งแวดล้อม มีการแบ่งส่วนราชการภายในเป็น ๔ งาน ดังนี้

๔.๑ งานสุขาภิบาลอนามัยสิ่งแวดล้อม

๔.๒ งานส่งเสริมสุขภาพ

๔.๓ งานป้องกันและควบคุมโรคติดต่อ

๔.๔ งานธุรการ

๕.กองการศึกษา มีการแบ่งส่วนราชการภายในเป็น ๔ งาน ดังนี้

๕.๑ งานการศึกษาปฐมวัย

๕.๒ งานส่งเสริมประเพณีศิลปวัฒนธรรม

๕.๓ งานกีฬาและนันทนาการ

๕.๔ งานธุรการ

๖.กองสวัสดิการสังคม มีการแบ่งส่วนราชการภายในเป็น ๓ งาน ดังนี้

๖.๑ งานสังคมสงเคราะห์

๖.๒ งานพัฒนาชุมชน

๖.๓ งานธุรการ

วัตถุประสงค์

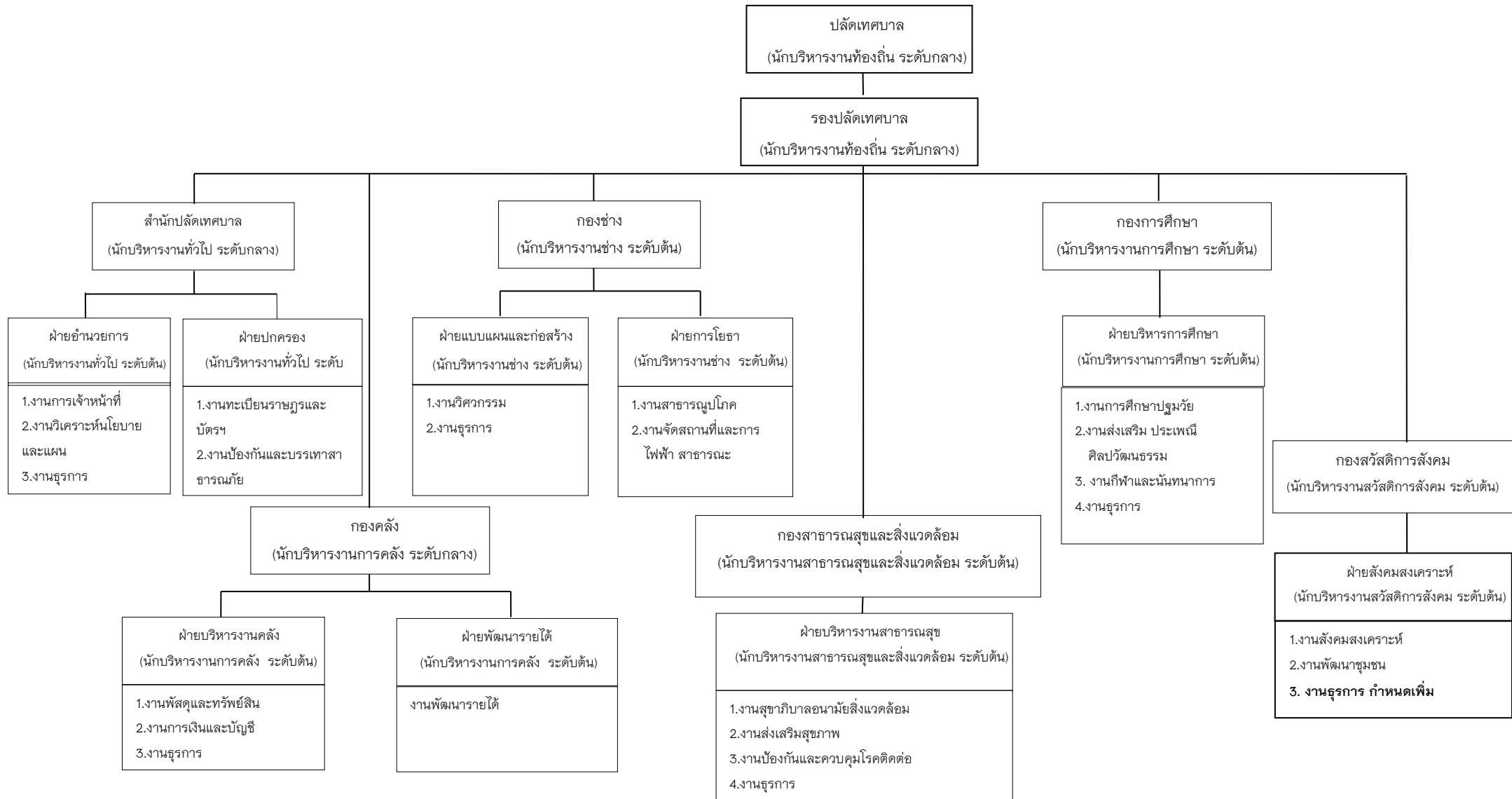
วัตถุประสงค์ของการจัดทำคู่มือการปฏิบัติงาน

๑. เพื่อเป็นแนวทางในการปฏิบัติราชการให้เป็นไปตามมาตรฐานและแบบแผนเดียวกัน
๒. ผู้ปฏิบัติงานทราบและเข้าใจว่าควรทำอะไรก่อนและหลัง
๓. ผู้ปฏิบัติงานทราบว่าควรปฏิบัติงานอย่างไร เมื่อใด กับใคร
๔. เพื่อให้การปฏิบัติงานสอดคล้องกับนโยบาย วิสัยทัศน์ ภารกิจ และเป้าหมายขององค์กร
๕. เพื่อให้ผู้บริหารติดตามงานได้ทุกขั้นตอน
๖. เป็นเครื่องมือในการกำหนดตัวชี้วัดการประเมินประสิทธิภาพและประสิทธิผลในการปฏิบัติงานของพนักงานในองค์กร
๗. เป็นเครื่องมือในการตรวจสอบการปฏิบัติงานของแต่ละส่วนราชการ
๘. เป็นกรอบกำหนดพฤติกรรมกรอยู่ร่วมกันในองค์กรได้อย่างมีความสุข
๙. เป็นแนวทางการส่งเสริมคุณธรรม จริยธรรมให้แก่พนักงานในองค์กร
๑๐. เพื่อกำหนดเป็นแนวทางการปฏิบัติราชการในการให้บริการประชาชนในเขตพื้นที่ได้อย่างรวดเร็ว

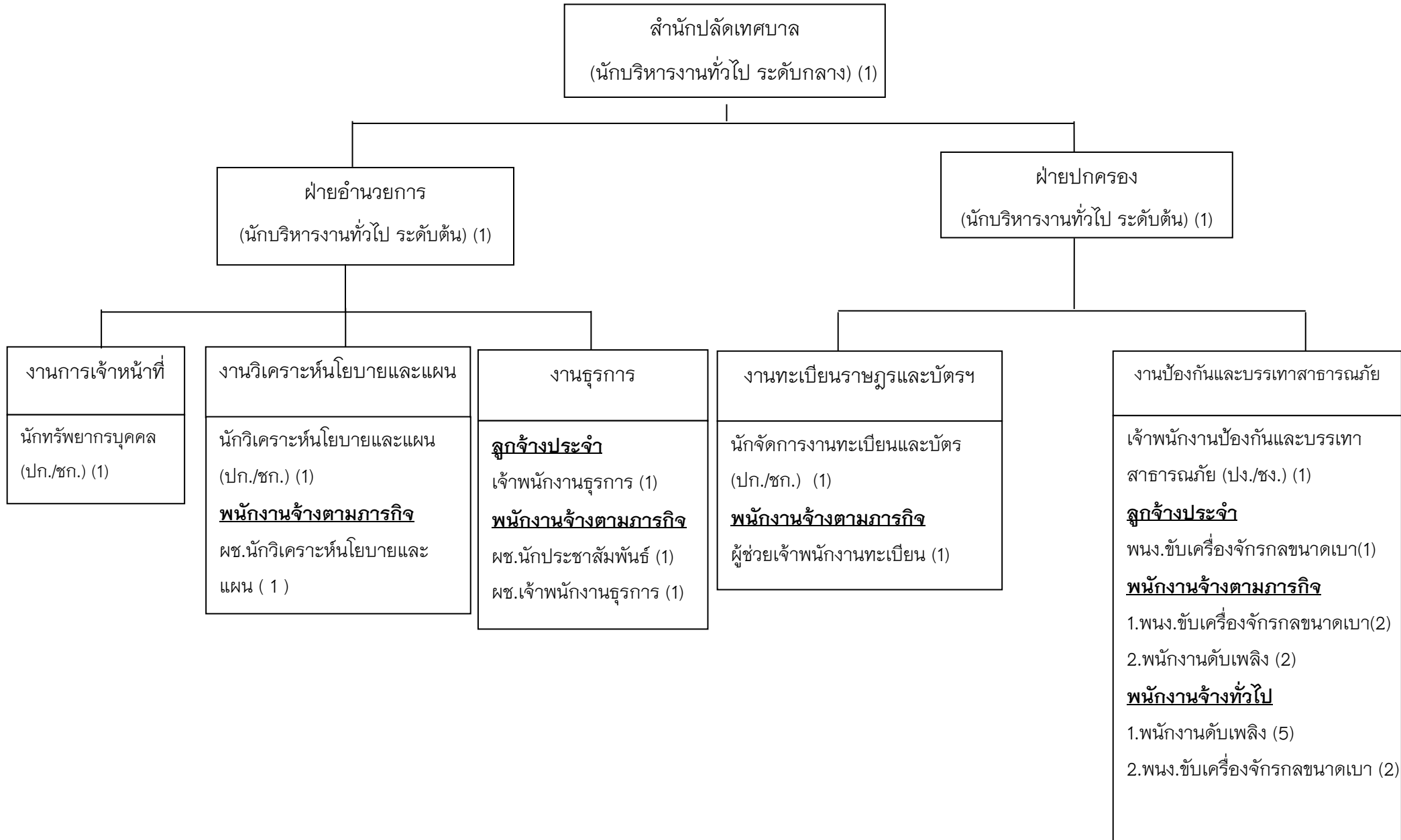
ขอบเขต

การจัดทำคู่มือปฏิบัติงานเพื่อให้พนักงานเทศบาล พนักงานจ้างตามภารกิจ พนักงานทั่วไป รวมไปถึงพนักงานที่ปฏิบัติหน้าที่อื่นๆ ที่ได้รับมอบหมายให้มีหน้าที่รับผิดชอบปฏิบัติงานในสังกัดเทศบาลตำบลทัพทันให้สอดคล้องกับกฎหมาย ระเบียบ ข้อบังคับ หนังสือสั่งการ หลักเกณฑ์ คำสั่งเทศบาลตำบลทัพทัน ที่มอบหมายหน้าที่ความรับผิดชอบของแต่ละส่วนราชการและวิธีการปฏิบัติงานที่ครอบคลุมตั้งแต่ขั้นตอนเริ่มต้นจนถึงสิ้นสุดกระบวนการงานนั้น

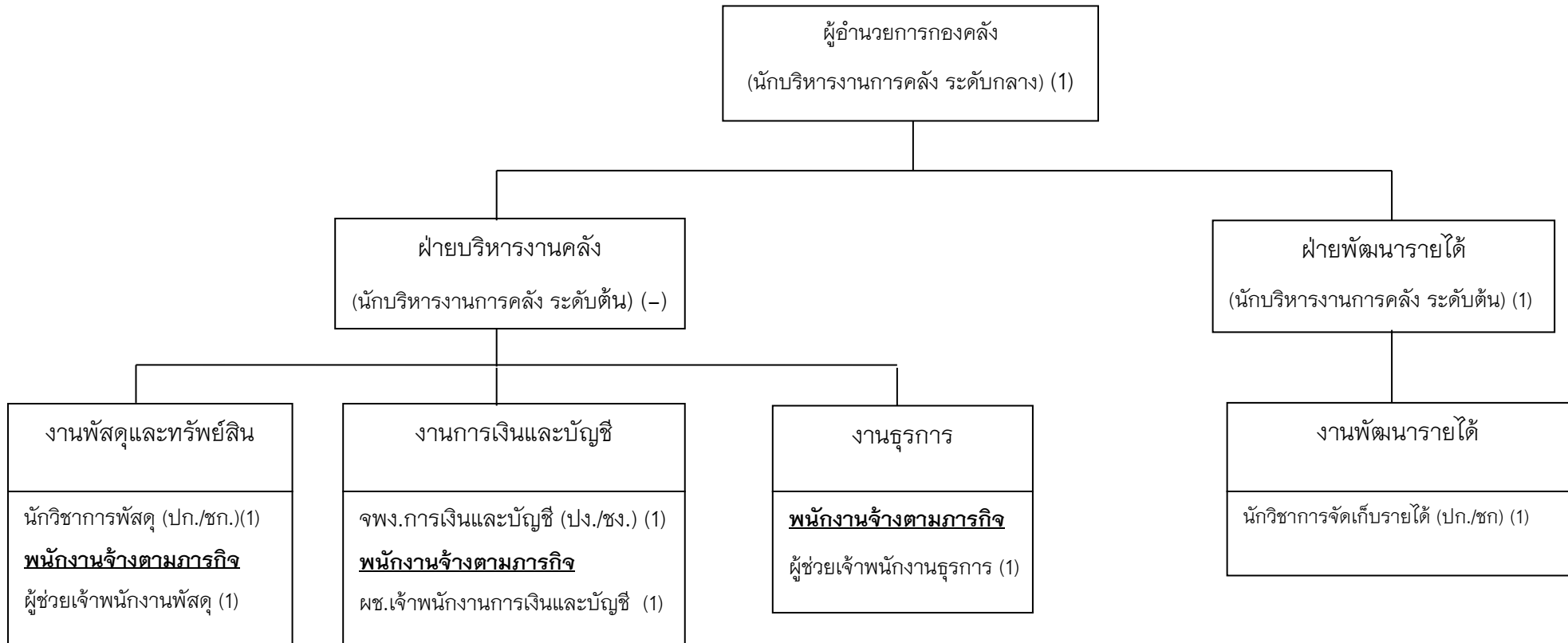
โครงสร้างการแบ่งส่วนราชการเทศบาลตำบลทัพทัน



โครงสร้างสำนักปลัดเทศบาล



โครงสร้างกองคลัง



โครงสร้างกองช่าง

ผู้อำนวยการกองช่าง
(นักบริหารงานช่าง ระดับต้น) (1)

ฝ่ายแบบแผนและก่อสร้าง
(นักบริหารงานช่าง ระดับต้น) (1)

ฝ่ายการโยธา
(นักบริหารงานช่าง ระดับต้น) (-)

งานวิศวกรรม

นายช่างโยธา (ปง./ชง) (-)
นายช่างสำรวจ (ปง./ชง) (-)

งานธุรการ

พนักงานจ้างตามภารกิจ
ผู้ช่วยเจ้าพนักงานธุรการ (1)

งานสาธารณูปโภค

พนักงานจ้างตามภารกิจ
1.ผู้ช่วยนายช่างโยธา (1)
2.ผู้ช่วยนายช่างเครื่องกล(1)
3.พจน.ขับเครื่องจักรกลขนาดหนัก(1)
พนักงานจ้างทั่วไป
1.คนงานช่างปูน (1)
2.คนงานช่างก่อสร้าง (1)

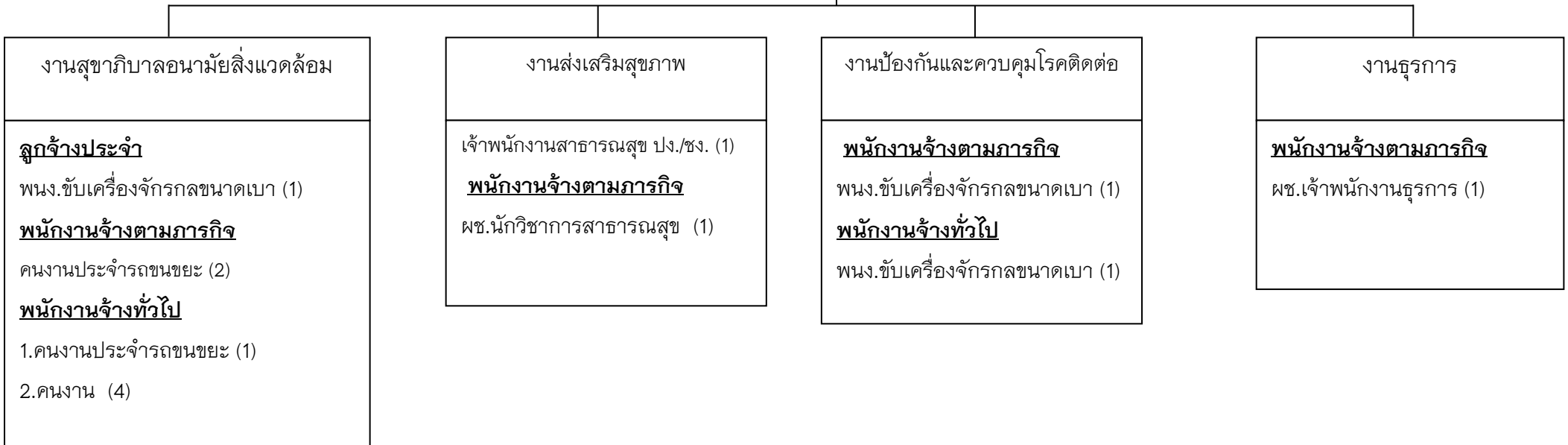
งานจัดสถานที่และการไฟฟ้า
สาธารณะ

พนักงานจ้างตามภารกิจ
คนสวน (1)
พนักงานจ้างทั่วไป
1.คนงาน (2)
2.คนงานช่างไฟฟ้า (1)
3.คนสวน (1)

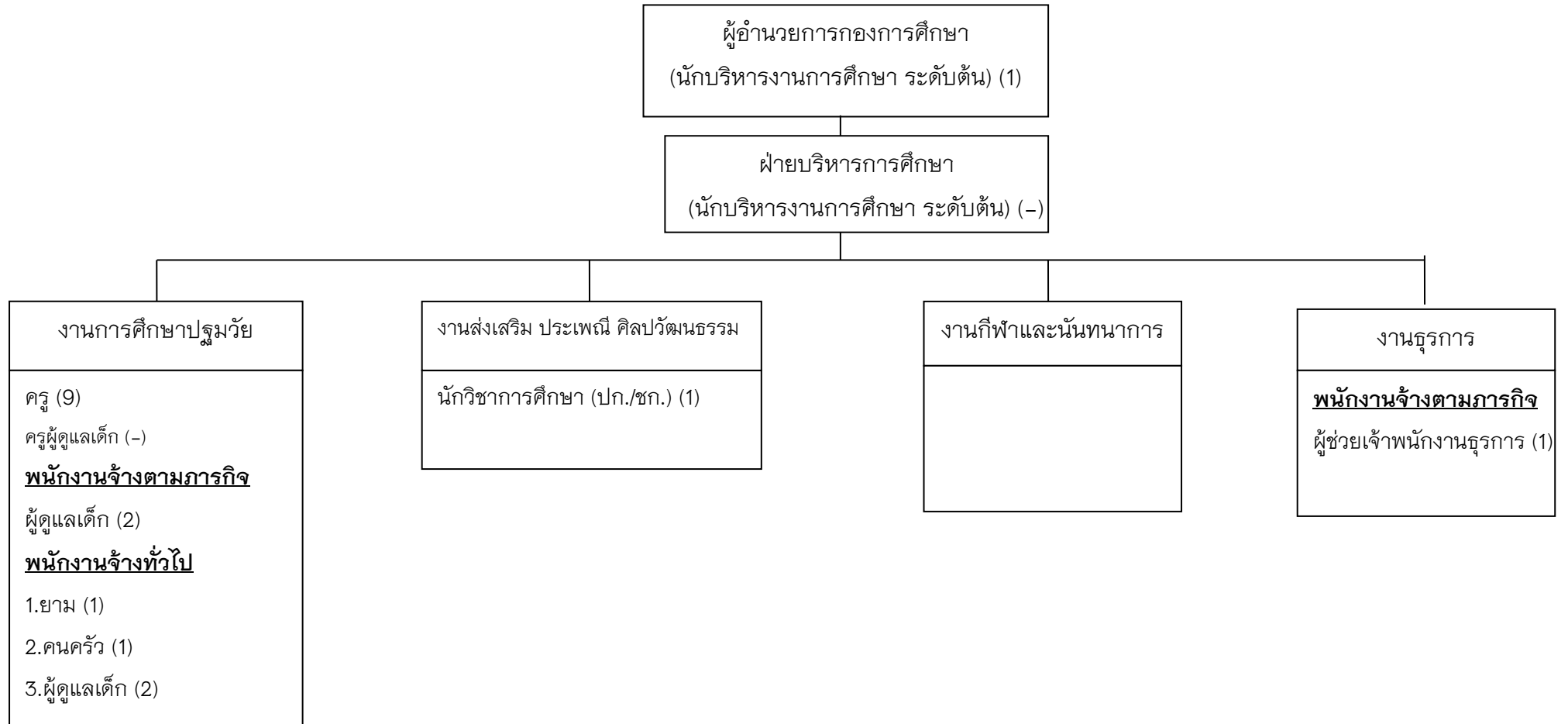
โครงสร้างกองสาธารณสุขและสิ่งแวดล้อม

ผู้อำนวยการกองสาธารณสุขและสิ่งแวดล้อม
(นักบริหารงานสาธารณสุขและสิ่งแวดล้อม ระดับต้น) (-)

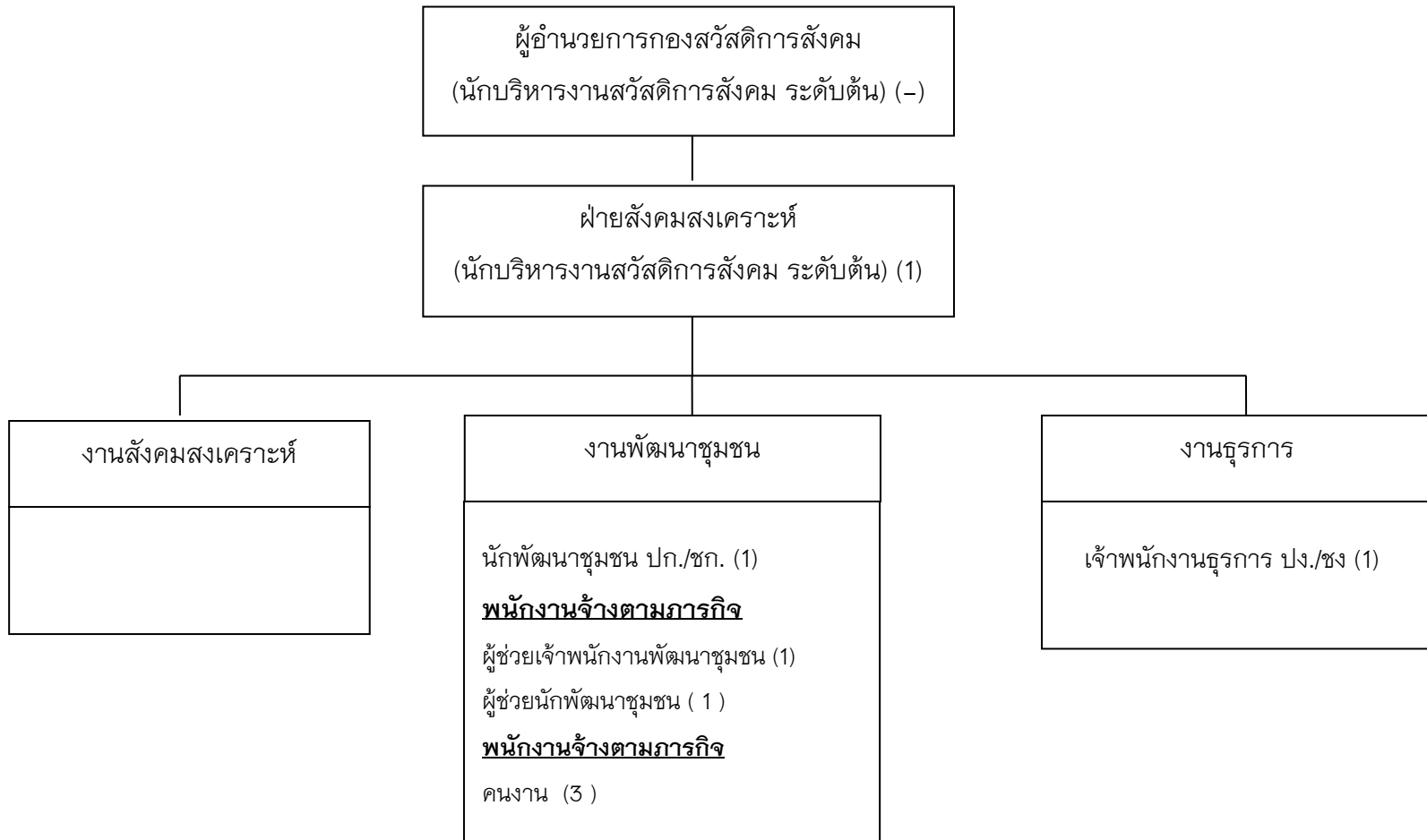
ฝ่ายบริหารงานสาธารณสุข
(นักบริหารงานสาธารณสุขและสิ่งแวดล้อม ระดับต้น) (-)



โครงสร้างกองการศึกษา



โครงสร้างของสวัสดิการสังคม



ขั้นตอนการปฏิบัติงาน

เทศบาลตำบลทัพทัน ได้กำหนดแนวทางและหลักเกณฑ์ เพื่อให้การปฏิบัติงานราชการของเทศบาลตำบลทัพทัน เป็นไปด้วยความเรียบร้อย ถูกต้อง รวดเร็ว และสอดคล้องกับข้อสั่งการของผู้บังคับบัญชาทุกระดับ เทศบาลตำบลทัพทัน จึงออกคู่มือปฏิบัติราชการเพื่อใช้เป็นหลักเกณฑ์แนวทางการปฏิบัติงานราชการภายในเทศบาลตำบลทัพทัน ให้ส่วนราชการทุกส่วนราชการถือปฏิบัติโดยแบ่งการกำหนดแนวทางภายใต้การกำกับดูแลและรับผิดชอบของแต่ละส่วนราชการ ทั้งนี้ให้นำหลักเกณฑ์หรือแนวทางการปฏิบัติราชการนี้กำหนดเป็นตัวชี้วัดความสำเร็จของงานในแต่ละส่วนงานของเทศบาลตำบลทัพทัน ต่อไป

การกำหนดหลักเกณฑ์ให้พนักงานในองค์กรได้ถือปฏิบัติในแนวทางเดียวกันนั้น โดยมีหนังสือสั่งการ ขอระเบียบกฎหมาย กำกับเป็นแนวทางปฏิบัติให้ถูกต้องอยู่แล้ว สำหรับการกำหนดหลักเกณฑ์ตามคู่มือกำหนดขึ้นเพื่อนำมาเป็นแนวทางการถือปฏิบัติให้เป็นแบบแผนเดียวกันด้วยความยุติธรรม โดยคำนึงถึงประโยชน์ขององค์กรและทางราชการเป็นหลักที่ต้องคำนึงถึงเป็นสำคัญ

ดังนั้น ส่วนราชการภายในเทศบาลตำบลทัพทัน ได้กำหนดกฎ หลักเกณฑ์ เป็นแนวทางการปฏิบัติราชการ ดังนี้

๑.การแต่งกาย

ให้พนักงานเทศบาล และพนักงานจ้างทุกคน ในสังกัดเทศบาลตำบลทัพทัน แต่งกายด้วยความสุภาพเรียบร้อย เป็นไปตามประเพณีนิยม โดยกำหนด ดังนี้

- ๑.๑ วันจันทร์แต่งกายด้วยเครื่องแบบ kaki
- ๑.๒ วันอังคารแต่งกายด้วยชุดสุภาพ
- ๑.๓ วันพุธแต่งกายด้วยชุดสุภาพ
- ๑.๔ วันพฤหัสบดีแต่งกายด้วยชุดสุภาพ
- ๑.๕ วันศุกร์แต่งกายด้วยชุดสุภาพ

หรือถือปฏิบัติตามระเบียบ หนังสือสั่งการ มติ ครม. ที่สั่งการนอกเหนือจากนี้ให้ถือปฏิบัติตามนั้น

๒.การลา กฎหมาย ระเบียบที่เกี่ยวข้อง

- ๒.๑ ประกาศ ก.จังหวัด เรื่อง หลักเกณฑ์และเงื่อนไขเกี่ยวกับการบริหารงานบุคคลฯ หมวดว่าด้วยการลา
- ๒.๒ ระเบียบสำนักนายกรัฐมนตรีว่าด้วยการลาของข้าราชการ พ.ศ.๒๕๕๕
- ๒.๓ พ.ร.ฎ.การจ่ายเงินเดือน เงินปี บำเหน็จ บำนาญและเงินอื่นในลักษณะเดียวกัน พ.ศ.๒๕๓๕ และแก้ไขเพิ่มเติมถึง (ฉบับที่ ๕)

การลาแบ่งออกเป็น ๑๑ ประเภท คือ

๑.การลาป่วย ปีละไม่เกิน ๖๐ วันทำการ

- กรณีจำเป็นผู้มีอำนาจสามารถให้ลาได้อีกไม่เกิน ๖๐ วันทำการ
- เสนอใบลา ก่อน/ในวันลา
- ลาตั้งแต่ ๓ วันขึ้นไป ต้องมีใบรับรองแพทย์ (กรณีมีความประสงค์ลาป่วยเพื่อรักษาตัว)
- แม้ไม่ถึง ๓ วัน แต่ผู้มีอำนาจฯ จะสั่งให้มีใบรับรองแพทย์/ใบรับการตรวจจากแพทย์ก็ได้

๒.การลาคงตัวบุตร

- สาารถลาได้ไม่เกิน ๙๐ วัน/ครั้ง
- ไม่ต้องมีใบรับรองแพทย์

- ต้องเสนอใบลา ก่อน/ในวันลา
- สามารถลาวันที่คลอด/ก่อนวันที่คลอดก็ได้
- ถ้าลาแล้วไม่ได้คลอดให้ถือว่าวันที่หยุดไปแล้วเป็นวันลากิจส่วนตัว
- การลาคลอดที่คาบเกี่ยวกับลาประเภทอื่นซึ่งยังไม่ครบ ให้ถือว่าลาประเภทอื่นสิ้นสุดและให้นับเป็นวันเริ่มลาคลอดบุตร

๓.การลาไปช่วยเหลือภริยาที่คลอดบุตร

- ลาไปช่วยเหลือภริยาโดยชอบด้วยกฎหมาย
- ลาได้ครั้งหนึ่งติดต่อกันได้ไม่เกิน ๑๕ วันทำการ
- เสนอใบลาก่อน/ในวันลาภายใน ๙๐ วัน

๔.การลากิจส่วนตัว

- ลาได้ปีละไม่เกิน ๔๕ วันทำการ
- ปีแรกที่เข้ารับราชการ ลาได้ไม่เกิน ๑๕ วัน
- ลากิจเพื่อเลี้ยงดูบุตร(ต่อจากคลอดบุตร) ลาได้ไม่เกิน ๑๕๐ วันทำการ
- การเสนอใบลา ต้องได้รับอนุญาตก่อนจึงจะสามารถหยุดได้
- หากมีราชการจำเป็น สามารถเรียกตัวกลับได้

๕.การลาพักผ่อน

- สามารถลาได้ปีละ ๑๐ วันทำการ
- สามารถสะสมได้ไม่เกิน ๒๐ วันทำการ
- สามารถสะสมได้ไม่เกิน ๓๐ วันทำการ (รับราชการ ๑๐ ปี ขึ้นไป)
- ถ้าบรรจุไม่ถึง ๖ เดือน ไม่มีสิทธิ
- หากเสนอใบลาต้องได้รับอนุญาตก่อนจึงหยุดได้
- ถ้ามีราชการจำเป็น สามารถเรียกตัวกลับได้

หลักเกณฑ์การลาพักผ่อน

มีสิทธิลาพักผ่อนในปีหนึ่งได้ ๑๐ วันทำการ

การลาพักผ่อนข้าราชการ ลูกจ้างประจำ มีสิทธิลาพักผ่อนในปีหนึ่งได้ ๑๐ วันทำการ ผู้ได้รับการบรรจุครั้งแรกหรือบรรจุกลับเข้ารับราชการในปีงบประมาณใดไม่ถึง ๖ เดือน ไม่มีสิทธิลาพักผ่อนในปีงบประมาณ นั้น

ผู้ที่รับราชการติดต่อกันมาไม่ถึง ๑๐ ปี สะสมวันลาได้ แต่วันลาสะสมกับวันลาพักผ่อนในปีปัจจุบันรวมกันแล้วต้องไม่เกิน ๒๐ วันทำการ

ผู้ที่รับราชการติดต่อกันมา ๑๐ ปี ขึ้นไปสะสมวันลาได้ แต่วันลาสะสมกับวันลาพักผ่อนในปีปัจจุบันรวมกันแล้วต้องไม่เกิน ๓๐ วันทำการ

๖.การลาอุปสมบท/ประกอบพิธีฮัจย์ กรณีไม่เกิน ๑๒๐ วัน

- ต้องไม่เคยลาประเภทนี้มาก่อน
- รับราชการไม่น้อยกว่า ๑ ปี
- การเสนอใบลา ก่อนอุปสมบท หรือเดินทางไม่น้อยกว่า ๖๐ วัน
- อุปสมบท หรือเดินทางภายใน ๑๐ วัน
- เสร็จแล้ว รายงานตัวภายใน ๕ วัน
- หากลาแล้วถอนวันลา ถือว่าวันที่หยุดไปเป็นวันลากิจส่วนตัว

๗. การเข้ารับการตรวจเลือก/เตรียมพล เข้ารับการตรวจเลือก เพื่อรับราชการเป็นทหารกองประจำการ

- ใ้รายงานผู้บังคับบัญชาก่อนไม่น้อยกว่า ๔๘ ชม. เข้ารับการเตรียมพล เข้ารับการระดมพล ตรวจสอบพล ฝึกวิชาการ ทหาร ทดสอบความพรั่งพร้อม

- รายงานผู้บังคับบัญชาภายใน ๔๘ ชม. นับแต่รับหมายเรียก ลาได้ตามระยะเวลาของภารกิจในหมายเรียก เสร็จภารกิจ ให้กลับภายใน ๗ วัน (ต่อได้รวมแล้วไม่เกิน ๑๕ วัน)

๘. การลาศึกษา ฝึกอบรม ดุงาน หรือปฏิบัติการวิจัย

- ได้รับเงินเดือนไม่เกิน ๔ ปี ต่อได้รวมไม่เกิน ๖ ปี

- พันทดลองงานแล้ว

- เสนอใบลาต่อผู้บังคับบัญชาตามลำดับ

- ไปศึกษา/ปฏิบัติการวิจัย ต้องรับราชการมาไม่น้อยกว่า ๑ ปี ลาศึกษาต่อในประเทศ (กรณีให้ได้รับเงินเดือน)

- หลักสูตรที่ไม่สูงกว่าปริญญาตรี สามารถลาได้มีกำหนดเท่ากับระยะเวลาของหลักสูตร

หลักสูตรปริญญาโท สามารถลาได้ ๒ ปี

หลักสูตรปริญญาเอก สามารถลาได้ ๔ ปี

หมายเหตุ สามารถขยายเวลาศึกษาได้ครั้งละ ๑ ภาคเรียนศึกษา รวมแล้วไม่เกิน ๒ ครั้ง หรือไม่เกิน ๑ ปีการศึกษา

- สาขาวิชา/ระดับการศึกษา สอดคล้องเป็นประโยชน์กับงาน/มาตรฐานกำหนดตำแหน่ง

- ต้องพ้นจากการทดลองปฏิบัติหน้าที่ราชการแล้ว

- กรณีที่เคยได้รับอนุมัติให้ไปศึกษาเพิ่มเติมฯ จะต้องกลับมาปฏิบัติราชการแล้วเป็นเวลาไม่น้อยกว่า ๑ ปี

- ต้องสำเร็จการศึกษาไม่ต่ำกว่าระดับปริญญาตรี หรือเทียบเท่า และรับราชการติดต่อกันแล้วเป็นเวลาไม่น้อยกว่าหนึ่งปี

- ต้องทำสัญญากับส่วนราชการเจ้าสังกัดว่าจะกลับมาปฏิบัติเป็นเวลาไม่น้อยกว่าระยะเวลาที่ใช้ในการศึกษาเพิ่มเติม หรือปฏิบัติการวิจัยแล้วแต่กรณี

- ทำสัญญาชดใช้ (ศึกษา/ฝึกอบรมต่างประเทศ เวลา ๑ เท่า) (ศึกษาในประเทศ เวลาไม่น้อยกว่า ๑ เท่า) หมายเหตุ หากไม่กลับมารับราชการ ชดใช้เงิน+เบี้ยปรับ

๙. การลาไปปฏิบัติงานในองค์กรระหว่างประเทศ การลาไปปฏิบัติงานฯ มี ๒ ประเภท ได้แก่

ประเภทที่ ๑

- องค์กรฯ ซึ่งไทยเป็นสมาชิก และถึงวาระต้องส่ง

- รัฐบาลไทยมีข้อผูกพันที่จะต้องส่งฯ ตามความตกลงระหว่างประเทศ

- ไปศึกษา/ปฏิบัติการวิจัย ต้องรับราชการมาไม่น้อยกว่า ๑ ปี

- ส่งเพื่อพิทักษ์รักษาผลประโยชน์ของประเทศตามความต้องการรัฐบาลไทย

ประเภท ๒

- นอกเหนือจากประเภทที่ ๑

๑๐. การลาติดตามคู่สมรส เป็นคู่สมรสโดยชอบด้วยกฎหมาย ซึ่งเป็นข้าราชการ หรือพนักงานรัฐวิสาหกิจ

- ลาได้ไม่เกิน ๒ ปี

- ต่อได้อีก ๒ ปี รวมไม่เกิน ๔ ปี

- ถ้าเกินให้ลาออก ไม่ได้รับเงินเดือนระหว่างลา ผู้มีอำนาจจะอนุญาตให้ลาครั้งเดียวหรือลาหลายครั้งก็ได้และคู่สมรสต้องอยู่ปฏิบัติหน้าที่ราชการติดต่อกัน ครบกำหนด ๔ ปี ไม่มีสิทธิลา ยกเว้นคู่สมรสกลับมาแล้วและได้คำสั่งให้ไปอีก

๑๑. การลาไปฟื้นฟูสมรรถภาพด้านอาชีพ ข้าราชการผู้ได้รับอันตรายหรือการป่วยเจ็บเพราะเหตุปฏิบัติราชการในหน้าที่ถูกประทุษร้ายเพราะเหตุกระทำการตามหน้าที่จนทำให้ตกเป็นผู้ทุพพลภาพหรือพิการ

-ลาไปฟื้นฟูด้านอาชีพได้ตามระยะเวลาที่กำหนดไว้ในหลักสูตรที่ประสงค์จะลา แต่ไม่เกิน ๑๒ เดือน ข้าราชการที่ได้รับอันตรายหรือการป่วยเจ็บจนทำให้ตกเป็นผู้ทุพพลภาพหรือพิการเพราะเหตุอื่น

-ลาไปฟื้นฟูด้านอาชีพได้ตามระยะเวลาที่กำหนดไว้ในหลักสูตรที่ประสงค์จะลา แต่ไม่เกิน ๑๒ เดือน จัดส่งใบลาต่อผู้บังคับบัญชาตามลำดับจนถึงผู้มีอำนาจพิจารณา หรืออนุญาตพร้อมแสดงหลักฐานเกี่ยวกับ หลักสูตร ที่ประสงค์จะลาและเอกสารที่เกี่ยวข้อง (ถ้ามี) เพื่อพิจารณาอนุญาต

สรุปสิทธิการลาของพนักงานจ้าง พนักงานจ้างทั่วไป พนักงานจ้างตามภารกิจ

๑. ลาป่วยไม่เกิน ๑๕ วันทำการได้ค่าตอบแทน

-ระยะเวลาการจ้าง ๑ ปีไม่เกิน ๑๕ วัน

-ระยะเวลาการจ้าง ๙ เดือน ลาได้ไม่เกิน ๘ วัน

-ระยะเวลาการจ้าง ๖ เดือน ลาได้ไม่เกิน ๖ วัน

-ระยะเวลาการจ้าง ต่ำกว่า ๖ เดือน ลาได้ไม่เกิน ๔ วัน ลาป่วยไม่เกิน ๖๐ วัน ได้ค่าตอบแทนการลาป่วยเกิน ๓ วัน ต้องมีใบรับรองแพทย์ส่งพร้อมใบลาด้วย ยกเว้นผู้มีอำนาจให้ลาจะเห็นสมควรเป็นอย่างอื่น

๒. ลาพักผ่อน ปีละ ๑๐ วัน ได้ค่าตอบแทน

๓. ลาคลอดบุตร ไม่เกิน ๙๐ วัน ได้ค่าตอบแทนไม่เกิน ๔๕ วัน เว้นปี แรกทำงานไม่ครบ ๗ เดือน ต่อเนื่องได้อีก ๓๐ วันทำการรวมในลากิจ

๔. ลาบวช ไม่มีสิทธิลาบวช

-อำนาจการอนุญาตให้ลาเป็นของนายกเทศมนตรี

-ลาบวชไม่เกิน ๑๒๐ วัน ได้ค่าตอบแทนเว้นปีแรกลาได้แต่ไม่ได้ค่าตอบแทน

ระหว่างลาการลาและการจ่ายค่าตอบแทนนอกเหนือจากที่กำหนดนี้ให้อยู่ในดุลยพินิจของนายก

การส่งใบลาทุกครั้งต้องผ่านทางหัวหน้างานตามสายบังคับบัญชาตามขั้นตอนก่อนส่งฝ่ายบุคคลากร

๑. ลากิจ ลาพักผ่อน ต้องส่งใบลาล่วงหน้า ๓ วัน

๒. ลาป่วยเกิน ๓ วัน ต้องมีใบรับรองแพทย์แนบกับใบลา(นับวันหยุดราชการรวมด้วย)

๓. ลากิจ ลาพักผ่อนติดวันหยุดนักขัตฤกษ์หลายวันต้องชี้แจงเหตุผล

๔. ลาป่วยเมื่อมาปฏิบัติงานตามปกติต้องส่งใบลาทันที

๕. ข้าราชการ ลูกจ้างประจำ ลาป่วยติดต่อกันมีสิทธิได้รับเงินเดือนระหว่างลาปีหนึ่งได้ ๖๐-๑๒๐

วันทำการ

๖. ข้าราชการ ลูกจ้างประจำ ลากิจโดยได้รับเงินเดือนระหว่างลาปีหนึ่งไม่เกิน ๔๕ วัน

๗. ข้าราชการ ลูกจ้างประจำ ลาป่วย ลากิจ เกิน ๖ ครั้ง ในรอบครึ่งปีงบประมาณจะไม่ได้การพิจารณาขึ้นเงินเดือนให้อยู่ในอำนาจของผู้บังคับบัญชาพิจารณา

๓.การกำหนดหลักเกณฑ์การพิจารณาการเลื่อนขั้น

๘. ลูกจ้างประจำมาปฏิบัติงานสายเกิน ๖ ครั้ง จะไม่ได้รับการพิจารณาเลื่อนขั้นเงินเดือนให้อยู่ในอำนาจของผู้บังคับบัญชาพิจารณา

๙. ข้าราชการฯ ที่ได้ลาคลอดบุตร ๙๐ วัน (นับวันหยุดราชการรวมด้วย) โดยได้รับเงินเดือนมีสิทธิลากิจส่วนตัวเพื่อเลี้ยงดูบุตรต่อเนื่อง จากการลาคลอดบุตรได้ไม่เกิน ๑๕๐ วัน โดยไม่มีสิทธิได้รับเงินเดือนระหว่างลา

๑.คุณสมบัติของผู้ที่จะได้รับการเลื่อนเงินเดือน

๑.๑ เป็นพนักงานเทศบาล พนักงานจ้างที่อยู่ในสังกัดเทศบาลตำบลทัพทัน

๑.๒ พนักงานเทศบาล จะต้องมีความประพฤติตามประกาศคณะกรรมการพนักงานเทศบาลจังหวัดอุทัยธานี ดังนี้

-ปฏิบัติงานตามหน้าที่ได้ผลดีเด่น มีประสิทธิภาพและประสิทธิผล อันก่อให้เกิดประโยชน์และผลดียิ่งต่อทางราชการ และสังคมจนถือเป็นตัวอย่างที่ดีได้

-ปฏิบัติงานโดยมีความคิดริเริ่มในเรื่องใดเรื่องหนึ่ง หรือได้ค้นคว้าหรือประดิษฐ์สิ่งใดสิ่งหนึ่งซึ่งเป็นประโยชน์ต่อทางราชการเป็นพิเศษ และทางราชการได้ดำเนินการตามความคิดริเริ่มหรือได้รับรองให้ใช้ การค้นคว้าหรือสิ่งประดิษฐ์ นั้น

-ปฏิบัติงานตามหน้าที่ที่มีสถานการณ์ตรากตรำเสี่ยงอันตรายมาก หรือมีการต่อสู้ที่เสี่ยงต่อความปลอดภัยของชีวิตเป็นกรณีพิเศษ

-ปฏิบัติงานที่มีภาระหน้าที่หนักเกินกว่าระดับตำแหน่งจนเกิดประโยชน์ต่อทางราชการเป็นพิเศษและปฏิบัติงานในตำแหน่งหน้าที่ของตนเป็นผลดีด้วย

-ปฏิบัติงานตามตำแหน่งหน้าที่ด้วยความตรากตรำเหน็ดเหนื่อย ยากลำบากเป็นพิเศษและงานนั้นได้ผลดียิ่งเป็นประโยชน์ต่อทางราชการและสังคม

-ปฏิบัติงานที่ได้รับมอบหมายให้กระทำการกิจกรรมอย่างใดอย่างหนึ่งจนสำเร็จเป็นผลดี

-มีส่วนร่วมกับองค์กร ชุมชนและสังคมได้เป็นอย่างดี

๑.๓ หลักเกณฑ์การลาบ่อยครั้ง และการมาทำงานสายเนืองๆ ตามที่เทศบาลตำบลทัพทัน คือ

การลาบ่อยครั้ง กำหนดให้พนักงานส่วนตำบล ถ้าลาเกิน ๑๐ ครั้งถือว่าลาบ่อยครั้ง แต่ถ้าลาเกินจำนวนครั้งที่กำหนดหากวันลาไม่เกิน ๓๐ วัน มีผลงานดีเด่น ก็อาจพิจารณาให้เลื่อนขั้นเงินเดือนได้

การมาทำงานสายเนืองๆ กำหนดให้พนักงานเทศบาล สายเกิน ๑๕ ครั้ง ถือว่ามาทำงานสายเนืองๆ

๒.คุณสมบัติของผู้ที่จะได้รับการเลื่อนขั้นเงินเดือนหนึ่งขั้นครั้ง

๒.๑ ผลการปฏิบัติงานมีประสิทธิภาพและประสิทธิผลเป็นประโยชน์ต่อทางราชการอย่างยิ่งและมีผลการประเมินการปฏิบัติงานอยู่ในระดับดี

๒.๒ มีวันลาป่วย ลากิจ รวมกันไม่เกิน ๑๐ ครั้ง ๓๐ วัน แต่สำหรับพนักงานเทศบาลที่ลาเกินจำนวนครั้งที่กำหนด แต่วันลาไม่เกิน ๓๐ วัน และมีผลการปฏิบัติงานดี อาจพิจารณาผ่อนผันให้เลื่อนสองขั้นได้

๒.๓ มีวันลาพักผ่อน รวมกันปีละ ๖ ครั้ง และได้เสนอใบลาต่อผู้บังคับบัญชาตามลำดับจนถึงผู้มีอำนาจอนุญาต และเมื่ออนุญาตแล้วจึงจะหยุดราชการได้ ควรเสนอใบลาล่วงหน้าก่อนอย่างน้อย ๓ วัน

๒.๔ มาทำงานสายไม่เกิน ๕ ครั้ง

๒.๕ ผลการปฏิบัติงานเป็นไปตามหลักเกณฑ์และมาตรฐานที่หน่วยงานกำหนดขึ้น

๒.๖ มีส่วนร่วมกับองค์กร ชุมชนและสังคมได้เป็นอย่างดี

๓.คุณสมบัติของผู้ที่จำได้รับการเลื่อนชั้นเงินเดือนสองชั้น

๓.๑ ผลการปฏิบัติงานมีประสิทธิภาพและประสิทธิผลเป็นประโยชน์ต่อทางราชการอย่างดียิ่งและมีผลการประเมินการปฏิบัติงานอยู่ในระดับดีเด่น

๓.๒ มีวินัยลาป่วย ลาภิกจ รวมกันไม่เกิน ๕ ครั้ง ๑๕ วัน แต่สำหรับพนักงานเทศบาลที่ลาเกินจำนวนครั้งที่กำหนด แต่วันลาไม่เกิน ๑๕ วัน และมีผลงานการปฏิบัติงานดีเด่น อาจพิจารณาผ่อนผันให้เลื่อนสองชั้นได้

๓.๓ มีวินัยลาพักผ่อน รวมกันปีละ ๔ ครั้ง และได้เสนอใบลาต่อผู้บังคับบัญชาตามลำดับจนถึงผู้มีอำนาจอนุญาต และเมื่ออนุญาตแล้วจึงจะหยุดราชการได้ ควรเสนอใบลาง่วงหน้าก่อนอย่างน้อย ๓ วัน

๓.๔ มาทำงานสายไม่เกิน ๓ ครั้ง

๓.๕ ผลการปฏิบัติงานเป็นไปตามหลักเกณฑ์และมาตรฐานที่หน่วยงานที่กำหนดขึ้น

๓.๖ มีส่วนร่วมกับองค์กร ชุมชนและสังคมได้เป็นอย่างดี

๔.คุณสมบัติของผู้ที่จำได้รับการเลื่อนชั้นเงินเดือนสองชั้น

การกำหนดตัวชี้วัดในการประเมินประสิทธิภาพความสำเร็จของงานของพนักงานเทศบาลและพนักงานจ้างให้แต่ละส่วนราชการกำหนดให้สอดคล้องกับปริมาณงานและความสำเร็จของงาน โดยให้หัวหน้าส่วนราชการ/ผ.ของแต่ละกองกำหนดร่วมกันกับพนักงานที่สังกัดในส่วนราชการ และส่งให้งานบุคคลากรได้ตรวจสอบและเสนอผู้บริหารภายในวันที่ ๒๐ ของเดือน มีนาคม และเดือนกันยายน ของทุกปี

๕.การกำหนดหลักเกณฑ์การใช้รถยนต์ส่วนบุคคล

ให้เป็นไปตามระเบียบกระทรวงมหาดไทยว่าด้วยการใช้รถยนต์และการรักษารถยนต์ขององค์กรปกครองส่วนท้องถิ่น พ.ศ.๒๕๔๘

“รถยนต์ส่วนบุคคล” หมายถึงรถยนต์หรือรถจักรยานยนต์ที่จัดไว้เพื่อกิจการอันเป็นส่วนรวมของเทศบาลตำบลทัณฑ์ และให้หมายรวมถึงรถยนต์ที่ใช้ในการบริการประชาชนหรือใช้ในหน้าที่ส่วนราชการของเทศบาลตำบลทัณฑ์ เช่น รถพยาบาล ฉุกเฉิน รถยนต์ดับเพลิง รถยนต์บรรทุกน้ำ รถยนต์บรรทุกทุกเอนกประสงค์ และเครื่องจักรกลต่างๆ

“ผู้มีอำนาจสั่งอนุญาตใช้รถ” หมายถึง เทศบาลตำบลทัณฑ์ หรือผู้ที่ได้รับมอบหมายจากนายกเทศบาลตำบลทัณฑ์

“การใช้รถยนต์ของเทศบาลตำบลทัณฑ์” ให้ใช้เพื่อกิจการอันเป็นส่วนรวมของเทศบาลตำบลทัณฑ์ ดังนี้

๑. เพื่อกิจการงานของเทศบาลตำบลทัณฑ์

๒. เพื่อกิจการงานของส่วนราชการต่างๆ ของเทศบาลตำบลทัณฑ์

๓. เพื่อกิจการงานศูนย์ อปพร กู้ชีพ กู้ภัย ในสังกัดเทศบาลตำบลทัณฑ์ ที่ใช้หรือสนับสนุนงานและส่งเสริมกิจการงานป้องกันและบรรเทาสาธารณภัย กู้ชีพ กู้ภัย

๔. เพื่อกิจการในการบริหารราชการของส่วนราชการอื่น หรือบุคคลภายนอกตามที่ได้รับการร้องขอและได้รับการอนุมัติจากผู้มีอำนาจสั่งอนุญาตใช้รถ

๕. เพื่อใช้ในการบริการประชาชนในพื้นที่ เฉพาะกรณีจำเป็นเร่งด่วนหรือเฉพาะกิจโดยให้อยู่ในดุลพินิจของผู้มีอำนาจสั่งอนุญาตใช้รถ ทั้งนี้ให้คำนึงถึงสถานการณ์คลังของเทศบาลตำบลทัณฑ์ ในการเบิกจ่ายน้ำมันเชื้อเพลิง การซ่อมแซม การบำรุงรักษา และให้เป็นไปด้วยความเสมอภาค

๖. เพื่อใช้ในกิจเฉพาะตามลักษณะการใช้งานของส่วนราชการของเทศบาลตำบลทัณฑ์ เช่น รถยนต์ดับเพลิง รถยนต์บรรทุกน้ำ รถกู้ชีพ ในเขตเทศบาลตำบลหรือนอกเขตตามที่ได้รับการร้องขอ และให้ได้รับอนุญาตจากผู้มีอำนาจสั่งอนุญาตใช้รถ

๑. การรับผิดชอบรถยนต์ส่วนกลางของแต่ละส่วนราชการ ให้มอบหมายเป็นคำสั่งของแต่ละส่วนราชการ โดยกำหนด ดังนี้

- ๑.รถยนต์ส่วนกลาง หมายเลขทะเบียน บจ ๗๒๘๖ อุทัยธานี สำนักปลัดเทศบาล เป็นหน้าที่ของพนักงานดับเพลิง เป็นผู้ดูแล
- ๒.รถยนต์ส่วนกลาง หมายเลขทะเบียน บจ ๒๘๕๒ อุทัยธานี สำนักปลัดเทศบาล เป็นหน้าที่ของพนักงานดับเพลิง เป็นผู้ดูแล
- ๓.รถยนต์ส่วนกลาง หมายเลขทะเบียน ๘๐-๖๔๔๘ อุทัยธานี สำนักปลัดเทศบาล เป็นหน้าที่ของพนักงานดับเพลิง เป็นผู้ดูแล
- ๔.รถยนต์ส่วนกลาง หมายเลขทะเบียน บต ๘๘๕๗ อุทัยธานี สำนักปลัดเทศบาล เป็นหน้าที่ของพนักงานดับเพลิง เป็นผู้ดูแล
- ๕.รถยนต์ส่วนกลาง หมายเลขทะเบียน กจ ๒๖๖๙ อุทัยธานี สำนักปลัดเทศบาล เป็นหน้าที่ของพนักงานขับรถยนต์ เป็นผู้ดูแล
- ๖.รถยนต์ส่วนกลาง หมายเลขทะเบียน นข ๘๒๓ อุทัยธานี สำนักปลัดเทศบาล เป็นหน้าที่ของพนักงานขับรถยนต์ เป็นผู้ดูแล
- ๗.รถยนต์ส่วนกลาง หมายเลขทะเบียน ๘๑-๐๔๕๘ อุทัยธานี สำนักปลัดเทศบาล เป็นหน้าที่ของพนักงานดับเพลิง เป็นผู้ดูแล
- ๘.รถยนต์ส่วนกลาง หมายเลขทะเบียน กข ๙๔๕๗ อุทัยธานี กองคลัง เป็นหน้าที่ของพนักงานขับรถยนต์ เป็นผู้ดูแล
- ๙.รถยนต์ส่วนกลาง หมายเลขทะเบียน กข ๗๘๖๒ อุทัยธานี กองการศึกษา เป็นหน้าที่ของพนักงานเทศบาล เป็นผู้ดูแล
- ๑๐.รถยนต์ส่วนกลาง หมายเลขทะเบียน นข ๑๐๓๐ อุทัยธานี กองสวัสดิการสังคม เป็นหน้าที่ของพนักงานขับรถยนต์ เป็นผู้ดูแล
- ๑๑.รถยนต์ส่วนกลาง หมายเลขทะเบียน กฉ ๗๑๗ อุทัยธานี กองสวัสดิการสังคม เป็นหน้าที่ของผ.น.กพัฒนาชุมชน เป็นผู้ดูแล
- ๑๒.รถยนต์ส่วนกลาง หมายเลขทะเบียน กค ๒๗๓ อุทัยธานี กองสาธารณสุขฯ เป็นหน้าที่ของพนักงานดับเพลิง เป็นผู้ดูแล
- ๑๓.รถยนต์ส่วนกลาง หมายเลขทะเบียน บจ ๙๖๙๗ อุทัยธานี กองสาธารณสุขฯ เป็นหน้าที่ของพนักงานขับรถยนต์ เป็นผู้ดูแล
- ๑๔.รถยนต์ส่วนกลาง รถบรรทุกน้ำสีแดง ไม่มีหมายเลขทะเบียน กองสาธารณสุขฯ เป็นหน้าที่ของพนักงานขับรถยนต์ เป็นผู้ดูแล
- ๑๕.รถยนต์ส่วนกลาง หมายเลขทะเบียน ๘๐-๔๕๘๕ อุทัยธานี กองสาธารณสุขฯ เป็นหน้าที่ของพนักงานขับรถยนต์ เป็นผู้ดูแล
- ๑๖.รถยนต์ส่วนกลาง หมายเลขทะเบียน ๘๐-๗๕๘๐ อุทัยธานี กองสาธารณสุขฯ เป็นหน้าที่ของพนักงานขับรถยนต์ เป็นผู้ดูแล
- ๑๗.รถยนต์ส่วนกลาง หมายเลขทะเบียน ๘๐-๔๗๖๕ อุทัยธานี กองสาธารณสุขฯ เป็นหน้าที่ของพนักงานขับรถยนต์ เป็นผู้ดูแล
- ๑๘.รถยนต์ส่วนกลาง หมายเลขทะเบียน ๘๑-๒๓๔๔ อุทัยธานี กองสาธารณสุขฯ เป็นหน้าที่ของพนักงานขับรถยนต์ เป็นผู้ดูแล
- ๑๙.รถยนต์ส่วนกลาง หมายเลขทะเบียน ตค ๙๔๗ อุทัยธานี กองช่าง เป็นหน้าที่ของพนักงานขับรถยนต์ เป็นผู้ดูแล
- ๒๐.รถยนต์ส่วนกลาง หมายเลขทะเบียน ๘๐-๗๖๗๒ อุทัยธานี กองช่าง เป็นหน้าที่ของพนักงานขับรถยนต์ เป็นผู้ดูแล
- ๒๑.รถยนต์ส่วนกลาง หมายเลขทะเบียน กข ๔๗๘๘ อุทัยธานี กองช่าง เป็นหน้าที่ของผ.ช่างนายโยธา เป็นผู้ดูแล
- ๒๒.รถยนต์ส่วนกลาง หมายเลขทะเบียน กข ๑๙๗๔ อุทัยธานี กองช่าง เป็นหน้าที่ของผ.ช่างยนต์ เป็นผู้ดูแล
- ๒๓.รถยนต์ส่วนกลาง หมายเลขทะเบียน ๘๐-๖๖๖๓ อุทัยธานี กองช่าง เป็นหน้าที่ของพนักงานขับรถยนต์ เป็นผู้ดูแล
- ๒๔.รถยนต์ส่วนกลาง หมายเลขทะเบียน กข ๙๙๗๒ อุทัยธานี กองช่าง เป็นหน้าที่ของผ.ช่างยนต์ เป็นผู้ดูแล

๒. การขออนุญาตใช้รถยนต์ของเทศบาลตำบลทัพทัน

๒.๑ การใช้รถยนต์ส่วนกลางให้ใช้ในการปฏิบัติราชการเพื่อกิจการอันเป็นส่วนรวมของเทศบาลตำบลทัพทัน และหากจะใช้รถยนต์ส่วนกลางออกนอกเขตเทศบาลตำบลทัพทัน ให้ผู้ใช้งานขออนุญาตใช้รถยนต์ส่วนกลาง (แบบ ๓)

๒.๒ ผู้ใช้งานรถยนต์ส่วนกลางต้องบันทึกการใช้รถยนต์ส่วนกลางทุกครั้งที่มีการใช้รถยนต์ (แบบ ๔) โดยผู้ที่มีหน้าที่รับผิดชอบดูแลต้องคอยติดตามการบันทึกการใช้รถยนต์ส่วนกลางให้เป็นปัจจุบันพร้อมรายการพัสดุ เพื่อเสนอผู้บริหารทราบภายในวันที่ ๑ ของเดือนถัดไป

๒.๓ การใช้รถยนต์ให้พนักงานขับรถเป็นผู้ขับขี่ ยกเว้นในขณะนั้นจำเป็นต้องใช้รถและไม่มีพนักงานขับรถ หรือมีแต่ไม่สามารถปฏิบัติหน้าที่ได้ให้ผู้ขออนุญาตเป็นพนักงานขับรถรับผิดชอบการใช้รถในการปฏิบัติราชการยกเว้นมีคำสั่งเป็นการเฉพาะกิจ

๒.๔ การใช้รถยนต์ของส่วนราชการอื่น หรือบุคคลภายนอกที่ประสงค์จะใช้รถยนต์เพื่อติดต่อราชการหรือกิจการทั่วไป เฉพาะกรณีจำเป็นเร่งด่วนหรือเฉพาะกิจ ใช้ผู้ขอใช้จัดทำเป็นหนังสือขอใช้รถ และต้องได้รับอนุญาตจากผู้มีอำนาจสั่งใช้ก่อนนำรถไปใช้งาน

๒.๕ หลังจากเสร็จสิ้นการใช้รถเพื่อกลับเข้ามาแล้วให้นำกุญแจเก็บไว้ที่สถานที่เก็บ และส่งเลขไมค์ให้ผู้รับผิดชอบรถยนต์ส่วนกลางและตรวจสภาพรถให้พร้อมสำหรับการใช้งานได้อยู่เสมอและพร้อมที่จะใช้งานครั้งต่อไป

๒.๖ ภายในวันที่ ๑ ของเดือนถัดไป ผู้รับผิดชอบการใช้รถยนต์ของเทศบาลตำบลทัพทัน ต้องนำเสนอเอกสารประกอบการใช้รถยนต์ให้แก่งานพัสดุเพื่อตรวจสอบและรายงานผู้บริหารต่อไป

๓. การเก็บรักษาและดูแลซ่อมบำรุงรักษารถยนต์ของเทศบาลตำบลทัพทัน

๓.๑ ผู้รับผิดชอบดูแลรถยนต์ต้องทำความสะอาดรถยนต์ในความรับผิดชอบให้สะอาดอยู่เสมอ พร้อมในการใช้งานในครั้งต่อไป

๓.๒ ผู้รับผิดชอบดูแลรถยนต์หรือผู้ที่ได้รับมอบหมายต้องทำความสะอาดรถยนต์ที่อยู่ในความรับผิดชอบ อย่างน้อยเดือนละ ๑ ครั้ง

๓.๓ การบำรุงรักษารถยนต์ เช่น การเติมหรือการเปลี่ยนน้ำมันเครื่อง น้ำมันเบรก ไล่กรองน้ำมันเครื่อง แบตเตอรี่ เป็นต้น ให้ผู้รับผิดชอบตรวจสอบและรายงานพัสดุ เพื่อดำเนินการซ่อมบำรุงตามระยะการใช้งานรถยนต์และขออนุมัติผู้บริหาร

๖. การกำหนดการดำเนินงานสารบรรณ การประชาสัมพันธ์ เข้าร่วมการฝึกอบรมและงานอื่นๆ

๑. การบันทึกผ่านเว็บไซต์ ประชาสัมพันธ์ ประกาศต่างๆ ของส่วนราชการ การบันทึกผ่านเว็บไซต์ สื่ออิเล็กทรอนิกส์ต่างๆ ของเทศบาลตำบลทัพทัน ให้อยู่ในความรับผิดชอบของเจ้าพนักงานธุรการ โดยกำหนดให้เจ้าหน้าที่แต่ละส่วนราชการส่งมอบเอกสารที่จะดำเนินการให้เจ้าหน้าที่ผู้รับผิดชอบดำเนินการบันทึกผ่านระบบอิเล็กทรอนิกส์ก่อนอย่างน้อย ๓ วันทำการ เพื่อให้เจ้าหน้าที่จะได้ดำเนินการได้อย่างเรียบร้อยต่อไป

๒. การจัดเก็บเอกสารด้านงานสารบรรณ

๒.๑ ให้ทุกส่วนราชการในสังกัดเทศบาลตำบลทัพทัน จัดส่งคำสั่ง ประกาศ หนังสือราชการต่างๆ ให้งานธุรการ จัดเก็บภายหลังเสร็จสิ้นการดำเนินการเพื่อเก็บรักษา อย่างน้อย ๓ วันทำการ ทั้งนี้ ให้เป็นไปตามระเบียบสำนักนายกรัฐมนตรีว่าด้วยงานสารบรรณ พ.ศ. ๒๕๒๖

๒.๒ การเสนองานต่างๆ ให้ทุกส่วนส่งแฟ้มไว้ที่โต๊ะเอกสาร แล้วให้เจ้าพนักงานธุรการ หรือเจ้าหน้าที่ที่ได้รับมอบหมาย นำแฟ้มออกมาตรวจความถูกต้องแล้วเสนอให้ผู้บังคับบัญชาตามลำดับชั้น หากเกิดข้อผิดพลาดให้ทำเครื่องหมายไว้และแจ้งกลับไปยังส่วนที่เสนองานมา เพื่อแก้ไขและนำเสนอใหม่

๒.๓ ให้เจ้าพนักงานธุรการ หรือเจ้าหน้าที่ที่ได้รับมอบหมายจากเจ้าพนักงานธุรการเข้าตรวจหนังสือสั่งการของกรมส่งเสริมการปกครองท้องถิ่นทุกวัน อย่างน้อยวันละ ๒ ครั้ง หากมีหนังสือสำคัญให้นำเรียนปลัดเทศบาลตำบลทัพทัน เพื่อส่งการต่อไป และให้ตรวจสอบในเมนูข่าวประจำวันในเว็บไซต์ของกรมส่งเสริมการปกครองท้องถิ่น แล้วปริ้นซ์ที่คิดว่ามีส่วนสำคัญต่อเทศบาลตำบลทัพทัน มาปิดประกาศ

๒.๔ ให้ส่วนราชการทุกส่วนนำผลการปฏิบัติงาน และผลปฏิบัติการตามข้อสั่งการของผู้บังคับบัญชารายงานต่อที่ประชุมประจำเดือนทุกเดือน

๒.๕ การเดินทางไปราชการให้ทุกคนเขียนคำขออนุญาตในการเดินทางไปราชการทุกครั้งยกเว้นเดินทางไปราชการต่างจังหวัดตามหนังสือสั่งการให้ใช้บันทึกขออนุญาตพร้อมคำสั่งในการอนุญาตเดินทางไปราชการ

๒.๖ การเข้ารับการฝึกอบรมตามโครงการต่างๆ ให้เป็นไปตามหน้าที่ความรับผิดชอบมาตรฐานกำหนดตำแหน่งของแต่ละบุคคล โดยคำนึงถึงความรู้ที่จะได้รับ สถานะการเงินการคลัง และรายงานผลการฝึกอบรมให้ทราบภายหลังการเดินทางกลับพร้อมทั้งทำแบบแสดงเจตจำนงในการเข้ารับการฝึกอบรมหากโครงการ หรือหลักสูตรนั้นมีค่าลงทะเบียนและรายงานผลให้ผู้บริหารทราบ และจัดส่งให้เจ้าหน้าที่ฝ่ายบุคคลเก็บรวบรวมเป็นองค์ความรู้ต่อไป

๒.๗ ให้ทุกส่วนราชการดำเนินการถือปฏิบัติตามข้อสั่งการของผู้บังคับบัญชาอย่างเคร่งครัดที่ได้สั่งการลงไป และให้ปฏิบัติงานรวมทั้งรายงานผลการปฏิบัติงาน ภายในระยะเวลาที่กำหนด หากไม่ได้กำหนดระยะเวลาไว้ให้ดำเนินการภายในระยะเวลา ๓ วันทำการ และให้ทุกส่วนราชการถือเป็นเรื่องสำคัญ หากไม่ดำเนินการถือว่ามีคามผิดทางวินัย

๒.๘ ให้ทุกส่วนราชการที่ประสงค์จะขอข้อมูลต่างๆ ของแต่ละส่วนราชการอื่นๆ ภายในเทศบาลตำบลทัพทัน โดยให้ส่วนราชการที่ประสงค์จะขอข้อมูลต้องประสานกับส่วนราชการนั้นๆ ก่อนล่วงหน้าและส่วนราชการที่ให้ข้อมูลได้ต้องดำเนินการให้ข้อมูลได้ต้องดำเนินการให้ข้อมูลให้ชัดเจน ถูกต้อง ตามหลักฐานที่อยู่ในความรับผิดชอบและให้แต่ละส่วนราชการที่รับผิดชอบได้รับความสะดวกจากข้อมูลนั้นๆ เพื่อประกอบในการดำเนินงานของเทศบาลตำบลทัพทัน ด้วยความรวดเร็ว และเรียบร้อย เช่น การตรวจสอบเอกสารด้านการบริหารจัดการที่ดี ITA การจัดเตรียมเอกสารเพื่อรับตรวจงานต่าง ๆ เป็นต้น

๒.๙ การจัดทำควบคุมภายในของเทศบาลตำบลทัพทัน ให้กำหนดส่งภายในวันที่ ๑ กันยายน ของทุกปีให้สำนักงานปลัดได้รวบรวมเพื่อตรวจสอบและรายงานให้ผู้บริหารและหน่วยงานที่เกี่ยวข้องได้

๒.๑๐ การจัดทำคำสั่งของส่วนราชการต่าง ๆ ที่เกี่ยวกับความรับผิดชอบในหน้าที่ของแต่ละบุคคลในสังกัดของส่วนราชการอื่นต้องแจ้งให้บุคคลนั้น ๆ ทราบก่อนล่วงหน้าไม่น้อยกว่า ๓ วัน และหากมีการปรับปรุงคำสั่งหน้าที่ความรับผิดชอบของเจ้าหน้าที่ในส่วนราชการต่าง ๆ ต้องแจ้งให้งานบุคลากรทราบเพื่อจะได้ดำเนินการปรับปรุงในคำสั่งรวมของเทศบาลตำบลทัพทัน ต่อไป

๒.๑๑ การเข้าร่วมพิธีการต่าง ๆ เช่น งานเฉลิมพระชนพรรษา งานเฉลิมพระเกียรติของพระราชวงศ์งาม/กิจกรรมต่าง ๆ ของเทศบาลทัพทัน

๓. การดูแลความสะอาดและความเรียบร้อย

๓.๑ การดูแลความสะอาดและความเรียบร้อยภายในอาคารที่ทำการเทศบาลตำบลทัพทัน บางวัน และอาคารทุกอาคาร รวมทั้งห้องน้ำ ตลอดจนการจัดสถานที่ให้บริการผู้มาติดต่อราชการให้นักการภารโรง, คนงานทั่วไป แม่บ้าน รับผิดชอบ ภายใต้การกำกับดูแลของสำนักงานปลัดเป็นผู้รับผิดชอบ

๓.๒ การดูแลความสะอาดและความเรียบร้อยบริเวณภายนอกอาคาร ให้กองช่างเป็นผู้กำกับดูแลและให้นักการภารโรง, คนงานทั่วไป แม่บ้านหรือเจ้าหน้าที่ของสำนักงานปลัดเทศบาลทัพทันเป็นผู้ปฏิบัติงาน ยกเว้นในบางกรณีจะให้เจ้าหน้าที่ของส่วนอื่น ๆ เป็นผู้ปฏิบัติงานตามที่หัวหน้ากองช่างร้องขอ

๗. การกำหนดการด้านการวางแผนและงบประมาณ

๑. การวางแผนและงบประมาณ

๑.๑ การจัดทำรายจ่ายงบประมาณรายจ่ายประจำปี ให้ส่วนราชการจัดส่งประมาณการรายจ่ายและประมาณการรายจ่ายและให้กองคลังจัดทำประมาณการรายรับ - รายจ่าย และสถิติการรับ - จ่ายจริงย้อนหลังให้เจ้าหน้าที่งบประมาณตรวจสอบภายในวันที่ ๒๐ ของเดือนมิถุนายนของทุกปี

๑.๒ การโอน แก้ไขเปลี่ยนแปลงคำชี้แจงในงบประมาณรายจ่ายประจำปี ให้แต่ละส่วนราชการตรวจสอบงบประมาณและจัดทำรายละเอียดการโอน แก้ไข เปลี่ยนแปลงคำชี้แจงพร้อมเหตุผลในการโอน แก้ไขเปลี่ยนแปลงคำชี้แจงให้เจ้าหน้าที่งบประมาณทราบล่วงหน้าไม่น้อยกว่า ๓ วันทำการ เพื่อดำเนินการขออนุมัติจากผู้บริหารหรือสภาท้องถิ่น

๑.๓ การจัดทำแผนดำเนินงานให้ส่วนราชการต่าง ๆ จัดส่งแผนดำเนินงานของแต่ละส่วนราชการส่งให้นักวิเคราะห์นโยบายและแผนภายในเดือนตุลาคมของทุกปีเพื่อดำเนินการจัดทำแผนดำเนินงานของเทศบาลตำบลทัพทัน ให้แล้วเสร็จภายในเดือนธันวาคมของทุกปีและประชาสัมพันธ์ให้ส่วนราชการอื่นทราบโดยทั่วไป

๑.๔ การจัดทำแผนสี่ปี ให้ส่วนราชการต่าง ๆ จัดส่งแผนงานหรือโครงการพร้อมรายละเอียดของแต่ละส่วนราชการ จัดส่งให้นักวิเคราะห์นโยบายและแผนภายในเดือนมีนาคมเพื่อดำเนินการในการรวบรวมจัดทำแผนพัฒนาสี่ปีของเทศบาลตำบลทัพทัน ให้แล้วเสร็จพร้อมประชาสัมพันธ์ให้ส่วนราชการอื่น ๆ ทราบภายในเดือนพฤษภาคมของทุกปี

๘. การกำหนดการดำเนินการด้านกฎหมาย คดีความ

การจัดทำคำชี้แจงข้อทักท้วง หรือด้านกฎหมายต่าง ๆ ให้ส่วนราชการที่มีหน้าที่รับผิดชอบโดยตรงตรวจสอบชี้แจงรายละเอียดแก่หน่วยงานภายนอกเป็นการเบื้องต้นก่อน หากไม่สามารถชี้แจงรายละเอียดได้จึงส่งเอกสารประกอบเรื่อง ๆ นั้น ให้แก่งานนิติกรและกฎหมายเพื่อพิจารณาในลำดับต่อไป ทั้งนี้ การจะต้องจัดส่งเอกสารต่าง ๆ เพื่อประกอบในการชี้แจงหน่วยงานภายนอกให้แก่งานนิติกรและกฎหมายตรวจสอบไม่น้อยกว่า ๓ วันทำการ

๙. การรับเรื่องร้องเรียนและร้องทุกข์ของประชาชน

๑. การรับเรื่องร้องเรียนและร้องทุกข์ให้

- งานธุรการรับเรื่องแจ้งรายละเอียดให้สำนักงานปลัดและกองช่างทราบโดยเร่งด่วนและรายงานผู้บริหารทราบภายใน ๑ วันทำการ
- งานป้องกันและบรรเทาสาธารณภัย สำนักงานปลัด และกองช่างเข้าดำเนินการตรวจสอบแลพรายงานผู้บริหารพิจารณาสั่งการ ภายใน ๓ วันทำการนับจากวันรับเรื่องดังกล่าว
- หากต้องดำเนินการเร่งด่วน ให้งานป้องกันและบรรเทาสาธารณภัย สำนักงานปลัดติดตามเอกสาร และรวบรวมส่งให้งานพัสดุดำเนินการตามระเบียบภายใน ๓ วันทำการ
- หากต้องการดำเนินการป้องกันและซ่อมแซมปกติ ให้กองช่าง ดำเนินการติดตามเอกสาร และรวบรวมส่งให้งานพัสดุดำเนินการตามระเบียบภายใน ๕ วันทำการ
- แจ้งผลการดำเนินการให้ผู้ร้องเรียนและร้องทุกข์ทราบภายใน ๑ วันทำการ

๑๐. การเบิกจ่ายงบประมาณ เงินนอกงบประมาณ

๑.๑ จัดทำโครงการตามข้อบัญญัติ

- กรณีจัดทำโครงการให้ส่งบันทึกดำเนินการให้กองคลังภายใน ๑๐ วันทำการ
- เอกสารที่ต้องแนบ
- โครงการ
- บันทึกจัดหาวัสดุ
- ระเบียบหนังสือสั่งการที่เกี่ยวข้อง
- พัสดุดำเนินตามขั้นตอนตามระเบียบฯ

- ส่งเอกสารเบิกจ่ายภายใน ๓ วันหลังตรวจรับพัสดุ
- ส่วนราชการผู้เบิกส่งรูปภาพ/รายชื่อผู้เข้าร่วมงานและเอกสารที่เกี่ยวข้องประกอบการเบิกจ่ายหลังเสร็จสิ้นโครงการภายใน ๕ วันทำการ
- กองคลังตรวจรับเอกสาร (ถูกต้องครบถ้วน) เบิกจ่ายภายใน ๓ วันนับถัดจากวันรับฎีกา
- กองคลังตรวจรับเอกสาร (ไม่ครบถ้วน) ส่งคืนแก้ไข เบิกจ่ายภายใน ๓ วัน หลังตรวจสอบแล้วครบถ้วนถูกต้อง

๑.๒ การยืมเงินตามโครงการ

- ส่งโครงการเอกสารต้นเรื่องทั้งหมดให้กองคลัง ก่อนวันที่จะใช้จ่ายเงินไม่น้อยกว่า ๕ วันทำการนอกจากกรณีเร่งด่วน
- จัดทำบันทึกยืมเงินตามแบบ/จัดทำสัญญาขอยืมกำหนดส่งใช้ภายใน ๓๐ วันนับจากที่ได้รับเงิน
- กองคลังตรวจรับเอกสารถูกต้องครบถ้วนเบิกจ่ายภายใน ๓ ทำการ นับถัดจากวันรับฎีกา หรือเร็วกว่านี้ก่อนดำเนินโครงการ
- หลังจากดำเนินการโครงการเสร็จสิ้นภายใน ๓๐ วัน นับจากวันที่ได้รับเงินตามสัญญาขอยืม
- ส่งเอกสารตามรายการนี้
 - ◆ บันทึกส่งใช้เงินยืมพร้อมถ่ายเอกสารโครงการแบบเรื่อง
 - ◆ ใบเสร็จรับเงิน
 - ◆ ภาพถ่าย/รายชื่อผู้ร่วมงาน
 - ◆ กรณีมีเงินเหลือจ่ายจากโครงการบันทึกส่งใช้เงินสด

๑.๓ การเบิกค่าวิทยากร

- หนังสือเชิญวิทยากร
- หนังสือตอบรับจากวิทยากร
- เอกสารการปฏิบัติงานของวิทยากร
- ภาพถ่าย/รายชื่อผู้ร่วมงานโครงการ
- ใบเสร็จรับเงิน
- สำเนาบัตรประชาชนวิทยากร
- บันทึกส่งใช้เงินยืมพร้อมถ่ายเอกสารโครงการแนบเรื่องส่งใช้เงินยืม

๑.๔ การเบิกเงินรางวัล

- ใบสำคัญรับเงิน
- ผลการแข่งขัน
- รายชื่อนักกีฬาที่ร่วมแข่งขันกีฬาแต่ละประเภทที่รับรางวัล
- ภาพถ่าย/ลายเซ็นครบถ้วนตามโครงการ
- บันทึกส่งใช้เงินยืม/พร้อมถ่ายเอกสารโครงการแนบเรื่องส่งใช้เงินยืม

๑.๕ การยืมเงินค่าลงทะเบียน/ค่าเดินทางราชการ

- จัดทำบันทึกยืมเงิน
- ส่งเอกสารต้นเรื่องทั้งหมดพร้อมคำสั่งให้กองคลังก่อนจะใช้จ่ายเงินไม่น้อยกว่า ๕ วันทำการนอกจากกรณีเร่งด่วน
- จัดทำสัญญาขอยืมกำหนดส่งใช้ภายใน ๑๕ วันนับจากที่กลับมาถึง
- กองคลังตรวจรับเอกสารตั้งฎีกาเบิกจ่ายภายใน ๓ วันนับจากวันรับฎีกา
- ครบกำหนดส่งใช้เงินยืม

- จัดทำบันทึกส่งใช้เงินยืม
- ส่งเอกสารรายงานการเดินทางทั้งหมดพร้อมใบสำคัญรับเงิน
- ถ่ายเอกสารต้นเรื่องแนบ

๑.๖ การงานโครงการก่อสร้าง

- งบประมาณจากข้อบัญญัติ
- ส่งแบบแปลนพร้อมบันทึกโครงการ
- บันทึกขออนุมัติจัดหาพัสดุส่งกองคลัง
- พัสตุดำเนินการขออนุมัติแต่งตั้งคณะกรรมการกำหนดราคากลางภายใน ๕ วันทำการ
- คณะกรรมการกำหนดราคากลางรายงานผลการกำหนดราคากลางให้พัสดุ
- พัสตุขอซื้อจ้างภายใน ๑๐ วันนับจากคณะกรรมการกำหนดราคากลางเสร็จสิ้น
- พัสตุจัดทำเอกสารสอบราคาประกาศสอบราคาขายแบบ ๑๐ วันทำการ
- คณะกรรมการเปิดซอง ๑ วัน
- คณะกรรมการรายงานผลการเปิดซองสอบราคา
- พัสตุดำเนินการรายงานผลการสอบราคาเสนอหัวหน้าพัสดุ/นายกอนุมัติภายใน ๓ วัน
- นายกอนุมัติ
- ส่งหนังสือเรียกผู้ชนะทำสัญญาภายใน ๗ วัน
- พัสตุจัดทำสัญญาจ้าง
- พัสตุส่งสำเนาสัญญาจ้างให้กองช่างดำเนินการ
- ผู้รับจ้างส่งมอบงาน
- กองช่างรายงานผลการควบคุมงานให้ประธานกรรมการตรวจรับงานจ้างทราบ และเสนอให้ผู้บริหารทราบทุกวันทำการ พร้อมจัดส่งให้งานพัสดุ รวบรวมเพื่อดำเนินการเบิกจ่ายต่อไป
- กองช่างจัดทำบันทึกส่งภาพถ่าย/รายงานผลการดำเนินงานตามโครงการให้พัสดุภายใน ๓ วันนับจากงานแล้วเสร็จตามสัญญา
- พัสตุแจ้งคณะกรรมการตรวจรับงานจ้างตรวจรับงานภายใน ๓ วันนับจากที่นายกทราบ
- คณะกรรมการตรวจรับงานจ้างตรวจรับงานจ้างเรียบร้อยตามแบบ
- พัสตุรายงานการตรวจสอบรับงานให้ผู้บริหารทราบ
- รวบรวมเอกสารตรวจรับงานทั้งหมดให้หน่วยงานเจ้าของงบประมาณวางฎีกาและจัดส่งเอกสารให้กองคลังภายใน ๑ วันทำงาน
- กองคลังตรวจสอบเอกสาร (เอกสารครบถ้วน) เบิกจ่ายภายใน ๓ วัน
- กองคลังตรวจสอบเอกสาร (เอกสารไม่ครบถ้วน) ส่งคืนแก้ไข เบิกจ่ายภายใน ๓ วันหลังตรวจรับเอกสารถูกต้อง

๑.๗ การจ่ายขาดเงินสะสม

- เมื่อสภามีมติเพื่ออนุมัติการจ่ายขาดเงินสะสม ให้นำเอกสารทั้งหมดพร้อมวาระการประชุมสภาให้แก่งานพัสดุ
- พัสตุดำเนินการตามระเบียบกระทรวงมหาดไทยว่าด้วยการพัสดุของหน่วยการบริหารราชการส่วนท้องถิ่น พ.ศ. ๒๕๓๕ และแก้ไขเพิ่มเติม (ฉบับที่ ๙) พ.ศ. ๒๕๕๓

๑.๘ การจ่ายเงินอุดหนุนหน่วยงานอื่น

- ให้กองคลังติดตามรายงานผลการดำเนินงานหลังเสร็จสิ้นโครงการภายใน ๓๐ วัน
- กองคลังจัดทำรายงานตามแบบที่กำหนดรายงานให้ สตง. ภายในกำหนด
- ตรวจสอบความถูกต้องและรายงานผู้บริหารทราบ

(บทเฉพาะกาล)

ให้พนักงานเทศบาล พนักงานจ้างในสังกัดเทศบาลตำบลที่พหั้น ถือปฏิบัติตามแนวทางและเกณฑ์ตามคู่มือฉบับนี้ โดยให้หัวหน้าส่วนราชการ ผู้อำนวยการกอง ของแต่ละหน่วยงานพิจารณา ตรวจสอบ ติดตาม กำกับดูแล ประเมินผลการปฏิบัติงาน ให้เป็นไปตามหลักเกณฑ์ฉบับนี้ และระเบียบ กฎหมาย หนังสือสั่งการที่เกี่ยวข้องภายใต้การบังคับบัญชาของผู้บริหารท้องถิ่น