



# **คู่มือการปฏิบัติงาน เกี่ยวกับการจัดเก็บภาษี**

**องค์การบริหารส่วนตำบลหนองหลวง  
อำเภอห้วยคต จังหวัดอุทัยธานี**

## คำนำ

คู่มือการปฏิบัติงานเกี่ยวกับการจัดเก็บภาษีเล่มนี้ จัดทำขึ้นเพื่อใช้เป็นแนวทางในการดำเนินงานจัดเก็บภาษีขององค์การบริหารส่วนตำบลทองหลางประกอบด้วย ภาษีป้าย ภาษีบำรุงท้องที่ และภาษีโรงเรือนและที่ดิน ซึ่งจะกำหนดวิธีการ ขั้นตอนในการปฏิบัติงาน เป็นแนวทางให้บุคลากรในหน่วยงานที่มีหน้าที่จัดเก็บภาษีใช้เป็นแนวทางปฏิบัติงานหรือผู้ที่สนใจในการเพิ่มพูนความรู้ความเข้าใจ

องค์การบริหารส่วนตำบลทองหลาง หวังเป็นอย่างยิ่งว่าคู่มือปฏิบัติงานเล่มนี้ จะเป็นประโยชน์ต่อผู้ที่สนใจศึกษาไม่มากก็น้อย

กองคลัง

องค์การบริหารส่วนตำบลทองหลาง

## สารบัญ

เรื่อง	หน้า
ภาษีบำรุงท้องที่	๑
ขั้นตอนการเสียภาษีบำรุงท้องที่	๒
ภาษีโรงเรือนและที่ดิน	๔
ขั้นตอนการเสียภาษีโรงเรือนและที่ดิน	๕
ภาษีป้าย	๗
ขั้นตอนการเสียภาษีป้าย	๘

## ภาษีบำรุงท้องที่

### ❖ ที่ดินที่ต้องเสียภาษีบำรุงท้องที่

ได้แก่ที่ดินที่เป็นของบุคคลหรือคณะบุคคลไม่ว่าจะเป็นบุคคลธรรมดาหรือนิติบุคคล ซึ่งมีกรรมสิทธิ์ในที่ดินต้องเสียภาษีท้องที่ ได้แก่พื้นที่หรือพื้นที่เป็นภูเขาหรือที่มีน้ำด้วย โดยไม่เป็นที่ดินที่เจ้าของที่ดินได้รับการยกเว้นภาษีหรืออยู่ในเกณฑ์ลดหย่อน

### ❖ ผู้มีหน้าที่เสียภาษีบำรุงท้องที่

ผู้ที่เป็นเจ้าของที่ดินในวันที่ ๑ มกราคม ของทุกปี มีหน้าที่เสียภาษีสำหรับปีนั้น

### ❖ การยื่นแบบแสดงรายการเพื่อเสียภาษีบำรุงท้องที่

ให้เจ้าของที่ดินมีหน้าที่เสียภาษีบำรุงท้องที่ยื่นแบบแสดงรายการที่ดิน (ภ.บ.ท.๕) ณ องค์การบริหารส่วนตำบลพระประโทน (กองคลัง) ภายในเดือนมกราคมของปีแรก ที่มีการตีราคาปานกลางของที่ดินแบบแสดงรายการที่ยื่นไว้แล้วนั้นใช้ได้ทุกปี ในรอบระยะเวลา ๔ ปี

#### หลักฐานที่ต้องนำไป

- สำเนาโฉนดที่ดิน นส.๓ หรือ นส.๓ก
- บัตรประจำตัวประชาชน
- ใบเสร็จรับเงินปีที่แล้ว (ถ้ามี)
- หนังสือมอบอำนาจ กรณีให้ผู้อื่นมาทำการแทน

### ❖ การคำนวณภาษี

คำนวณจากราคापานกลางของที่ดินที่คณะกรรมการการตีราคาปานกลางที่ดินกำหนดขึ้นเพื่อใช้ในการจัดเก็บภาษีคูณกับเนื้อที่อัตราภาษี

เนื้อที่ดิน (ไร่) = เนื้อที่ถือครอง - เนื้อที่เกณฑ์ลดหย่อน

ค่าภาษีต่อไร่ = ตามบัญชีอัตราภาษี ฯ ท้าย พรบ. ฯ

### ❖ การชำระภาษีบำรุงท้องที่

ผู้มีหน้าที่เสียภาษีนำเงินมาชำระภาษีในเดือนเมษายนของทุกปี

### ❖ เงินเพิ่ม - บทกำหนดโทษ

๑. ผู้ใดจงใจไม่มายื่นแบบแสดงรายการที่ดิน (ภ.บ.ท.๕) หรือไม่ยอมชี้แจงหรือไม่ยอมแจ้งจำนวนเนื้อที่ดินต้องระวางโทษจำคุกไม่เกิน ๑ เดือน หรือปรับไม่เกิน ๑,๐๐๐ บาท หรือทั้งจำ ทั้งปรับ

๒. ผู้ใดโดยรู้แล้วจงใจแจ้งข้อความอันเป็นเท็จ หรือนำพยานหลักฐานเท็จมาแสดงเพื่อหลีกเลี่ยงหรือพยายามหลีกเลี่ยงการเสียภาษีบำรุงท้องที่ต้องระวางโทษจำคุกไม่เกิน ๖ เดือน หรือปรับไม่เกิน ๒,๐๐๐ บาท หรือทั้งจำ ทั้งปรับ

๓. ผู้ใดไม่ชำระภาษีบำรุงท้องที่ภายในเวลาที่กำหนดให้เสียเงินเพิ่มร้อยละ ๒๔ ต่อปี ของจำนวนเงิน ที่ต้องเสียภาษีบำรุงท้องที่ เศษของเดือนให้นับเป็นหนึ่งเดือน

ระยะเวลาการให้บริการโดยประมาณ ๑๐ นาทีต่อราย ไม่รวมเวลาชั้นตอนสอบ

## ขั้นตอนการเสียภาษีบำรุงท้องที่

### ๑. ขั้นตอนการเสียภาษีบำรุงท้องที่ (กรณีชำระตามปกติ)

เอกสารที่ต้องใช้ในการติดต่อ

- ใบเสร็จรับเงินของปีที่ผ่านมา

ขั้นตอนการให้บริการ

- ตรวจสอบการเปลี่ยนแปลงการใช้ประโยชน์ในที่ดิน
- ออกใบเสร็จรับเงิน

### ๒. ขั้นตอนการเสียภาษีบำรุงท้องที่ (กรณีการเปลี่ยนแปลงเจ้าของที่ดิน)

๒.๑ เอกสารที่ต้องใช้ในการติดต่อ

- ใบเสร็จรับเงินของปีที่ผ่านมา
- เอกสารสิทธิ์ที่ดิน
- บัตรประจำตัวประชาชน

๒.๒ ขั้นตอนการให้บริการ

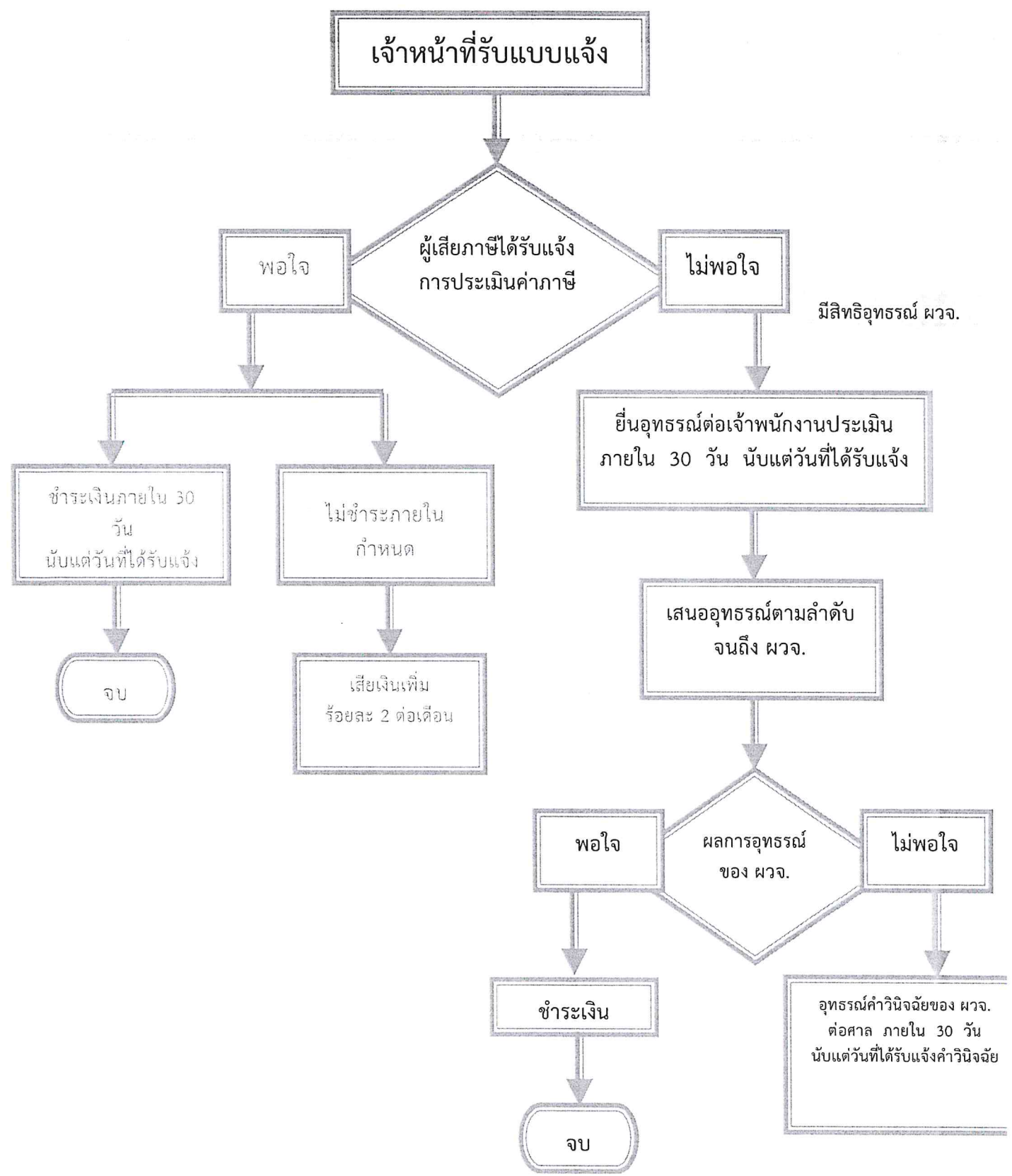
- ยื่นคำร้อง
- ตรวจสอบเอกสาร
- ออกใบเสร็จรับเงิน

### ๓. ขั้นตอนการเสียภาษีบำรุงท้องที่ (กรณีมีการประเมินใหม่)

๓.๑ เอกสารที่ต้องใช้ในการติดต่อ

- สำเนาทะเบียนบ้าน
- สำเนาบัตรประจำตัวประชาชน
- สำเนาเอกสารสิทธิ์
- สำเนาหนังสือการเปลี่ยนแปลงเจ้าของที่ดิน

ขั้นตอนการชำระภาษีบำรุงท้องที่  
ผู้ยื่นภาษียื่นแบบ ภ.บ.ท.๕ ภายในเดือน มกราคม ของปีแรกที่มีการตีราคาปานกลางที่ดิน  
(ทุกรอบ ๔ ปี)  
การชำระค่าภาษี ตั้งแต่วันที่ ๒ มกราคม - ๓๐ เมษายน ของทุกปี



## ภาษีโรงเรือนและที่ดิน

- ❖ ภาษีโรงเรือนและที่ดิน หมายถึงภาษีที่จัดเก็บจากโรงเรือน หรือสิ่งปลูกสร้างอย่างอื่นกับที่ดินที่ใช้ต่อเนื่องกับโรงเรือนหรือสิ่งปลูกสร้าง
- ❖ ผู้มีหน้าที่เสียภาษีโรงเรือนและที่ดิน คือ ผู้ที่เป็นเจ้าของทรัพย์สินโรงเรือน สิ่งปลูกสร้าง เช่น ตึก อาคาร คอนโดมิเนียม หรือสิ่งปลูกสร้างอย่างอื่นในเขต อบต. ซึ่งใช้หาผลประโยชน์เป็นสถานประกอบการพาณิชย์ ต่าง ๆ ให้เช่า หรือให้ผู้อื่นอยู่อาศัย อยู่ในข่ายต้องเสียภาษีโรงเรือนและที่ดินกับ อบต.
- ❖ ทรัพย์สินที่ต้องเสียภาษีโรงเรือนที่ดิน
  ๑. โรงเรือนหรือสิ่งปลูกสร้างให้เช่า บ้าน ตึกแถว โรงแรม เกสต์เฮ้าส์ คอร์ต หอพัก ฯลฯ
  ๒. ที่ทำการค้าขายและที่เก็บสินค้า เช่น ร้านค้าทั่วไป โรงภาพยนตร์ โกดังเก็บสินค้า
  ๓. ที่ประกอบอุตสาหกรรม เช่น โรงเลื่อย โรงสี ฯลฯ
  ๔. ที่ให้ญาติ พ่อ แม่ หรือผู้อื่นอยู่อาศัย
- ❖ กำหนดยื่นแบบเสียภาษี  
เจ้าของทรัพย์สินมีหน้าที่ต้องยื่นแบบแสดงรายการเพื่อเสียภาษีภายในเดือนกุมภาพันธ์ของทุกปี
- ❖ การคำนวณการประเมินค่ารายปีและอัตราภาษี  
ภาษีโรงเรือนและที่ดินคิดค่ารายปีของทรัพย์สินในอัตราร้อยละ ๑๒.๕ ของค่ารายปี เช่น บ้านให้เช่าในอัตราค่าเช่าเดือนละ ๑,๐๐๐ บาท คิดค่ารายปีได้ ๑๒,๐๐๐ (๑,๐๐๐ × ๑๒ เดือน) ค่าภาษีจะเท่ากับ ๑,๕๐๐ บาท
- ❖ หลักฐานที่ต้องนำไป
  - สำเนาโฉนดที่ดิน หรือ สัญญาซื้อขายโรงเรือน
  - บัตรประจำตัวประชาชน หรือ สำเนาทะเบียนบ้าน
  - หนังสือมอบอำนาจ (กรณีมีผู้อื่นมายื่นแบบ ภ.ร.ด. แทน)
  - ทะเบียนการค้า ทะเบียนพาณิชย์ ทะเบียนภาษีมูลค่าเพิ่ม ใบอนุญาตปลูกสร้างอาคาร ใบเสร็จ

รับเงินปีที่ผ่านมา ใบอนุญาตสะสมอาหาร ใบอนุญาตประกอบกิจการค้า หนังสือรับรองห้างหุ้นส่วน/บริษัท หรืองบดุล

### ❖ ค่าภาษี

๑. ผู้รับประเมินชำระภาษีปีละครั้งตามค่ารายปี
๒. อัตราร้อยละ ๑๒.๕ ของค่ารายปี ค่าภาษี = ค่ารายปี × ๑๒.๕%



### ❖ กำหนดการชำระค่าภาษี

เมื่อเจ้าของทรัพย์สิน ได้รับแจ้งรายการประเมิน (ภ.ร.ด.๘) แล้วต้องไปชำระค่าภาษีภายใน ๓๐ วัน นับจากวันถัดจากที่ได้รับแจ้งการประเมิน มิฉะนั้นจะต้องเสียภาษีเพิ่ม ดังนี้

๑. ถ้าชำระไม่เกิน ๑ เดือน นับแต่วันที่พ้นกำหนดให้เพิ่มร้อยละ ๒.๕ ของค่าภาษีค้าง
๒. ถ้าเกิน ๑ เดือน แต่ไม่เกิน ๒ เดือน นับแต่วันที่พ้นกำหนดให้เพิ่มร้อยละ ๕ ของค่าภาษีค้าง
๓. ถ้าเกิน ๒ เดือน แต่ไม่เกิน ๓ เดือน นับแต่วันที่พ้นกำหนดให้เพิ่มร้อยละ ๗.๕ ของค่าภาษีค้าง
๔. ถ้าเกิน ๓ เดือน แต่ไม่เกิน ๔ เดือน นับแต่วันที่พ้นกำหนดให้เพิ่มร้อยละ ๑๐ ของค่าภาษีค้าง

ถ้าผ่อนชำระค่าภาษีโรงเรือนและที่ดิน ต้องมีวงเงินค่าภาษีจะขอผ่อนผันตั้งแต่ ๙,๐๐๐ บาท ขึ้นไป ภายในกำหนด ๓๐ วันนับแต่วันถัดจากวันที่ได้รับแจ้งการประเมิน โดยแบ่งออกเป็น ๓ งวด เท่า ๆ กัน (งวดละ ๓๐ วัน)

ถ้าไม่ชำระภาษีและเงินเพิ่มภายใน ๔ เดือน นายกองค้การบริหารส่วนตำบลมีอำนาจออกคำสั่ง เป็นหนังสือให้ยึด आयัด หรือขายทอดตลาดทรัพย์สินผู้ซึ่งค้างชำระภาษีเพื่อนำเงินมาชำระค่าภาษีเงินเพิ่ม ค่าธรรมเนียม ค่าใช้จ่าย โดยมีต้องขอให้ศาลสั่งหรือออกหมายยึด

### ขั้นตอนการเสียภาษีโรงเรือนและที่ดิน

#### ๑. ขั้นตอนการเสียภาษีโรงเรือนและที่ดิน (กรณีปกติ)

##### ๑.๑ เอกสารที่ต้องใช้ในการติดต่อ

- สำเนาทะเบียนบ้าน
- สำเนาบัตรประจำตัวประชาชน
- สำเนาทะเบียนพาณิชย์
- แผนที่ตั้งพอสั่งเซป
- หนังสือมอบอำนาจ (กรณีไม่สามารถมาติดต่อด้วยตนเองได้)

##### ๑.๒ ขั้นตอนการให้บริการ

- ยื่นแบบประเมินภาษี
- ตรวจสอบเอกสารเพื่อประเมินภาษี
- ออกใบเสร็จรับเงิน

#### ๒. ขั้นตอนการเสียภาษีโรงเรือนและที่ดิน (กรณีแจ้งใหม่)

##### ๒.๑ เอกสารที่ต้องใช้ในการติดต่อ

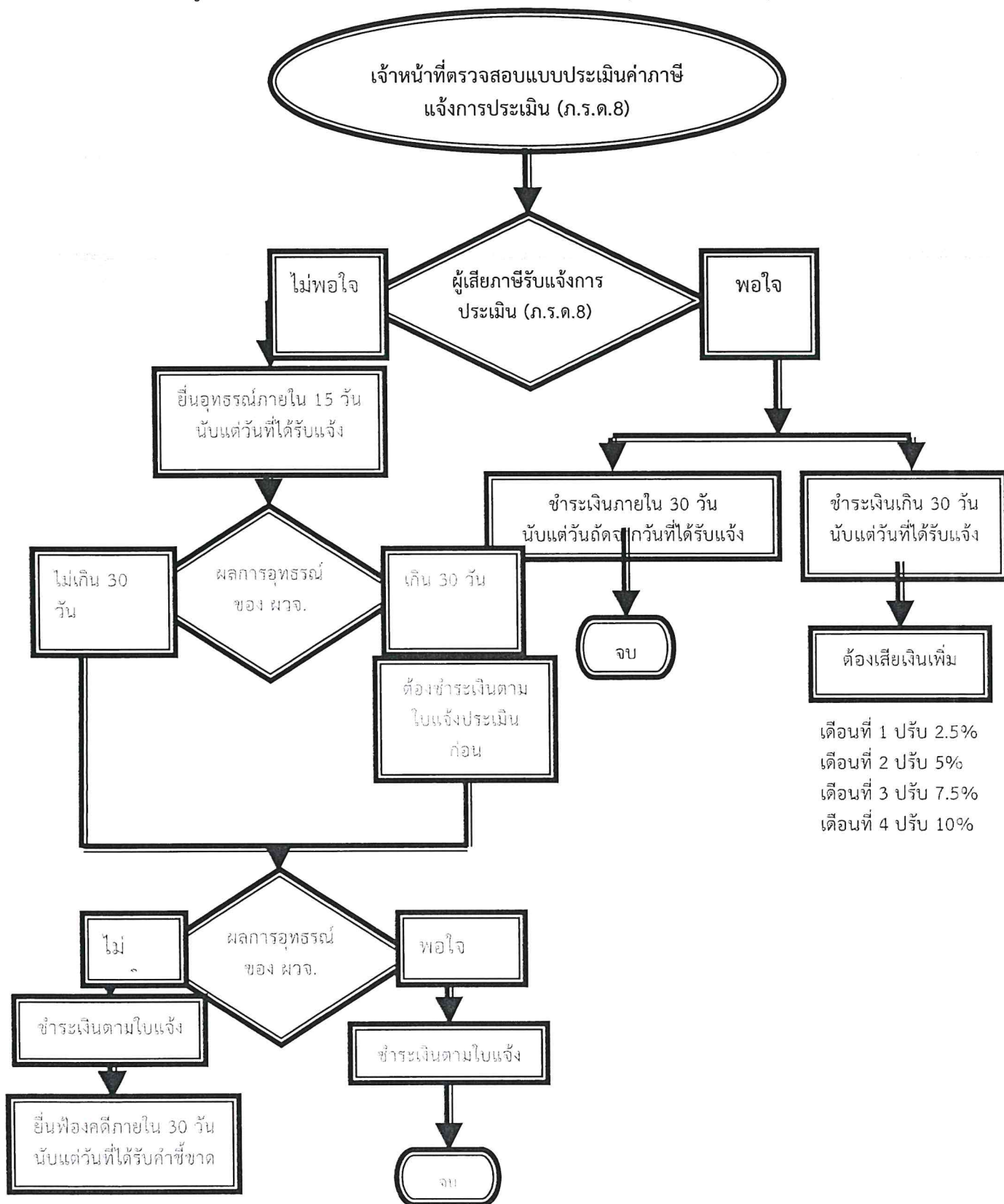
- สำเนาทะเบียนบ้าน
- สำเนาบัตรประจำตัวประชาชน
- สำเนาทะเบียนพาณิชย์
- แผนที่ตั้งพอสั่งเซป
- หนังสือมอบอำนาจ (กรณีไม่สามารถมาติดต่อด้วยตนเองได้)
- สำเนาเอกสารสิทธิ์ที่ดิน

##### ๒.๒ ขั้นตอนการให้บริการ

- ยื่นแบบประเมินภาษี
- ตรวจสอบเอกสาร
- ออกใบรับพร้อมแจ้งนัดตรวจสอบ
- ตรวจสอบโรงเรือนและที่ดิน
- ออกใบแจ้งรายการประเมิน
- ออกใบเสร็จรับเงิน



ขั้นตอนการชำระภาษีโรงเรือนและที่ดิน  
ผู้เสียภาษียื่นแบบ ภายในวันที่ ๒ มกราคม - ๒๘ กุมภาพันธ์ ของทุกปี



## ภาษีป้าย

- ❖ ภาษีป้าย หมายถึง ภาษีที่จัดเก็บจากป้ายแสดงชื่อ ยี่ห้อ หรือเครื่องหมายที่ใช้ในการประกอบการค้า หรือประกอบกิจการอื่นเพื่อหารายได้ หรือโฆษณาการค้า หรือกิจการอื่นเพื่อหารายได้ไม่ว่าจะแสดงหรือโฆษณาไว้ที่วัตถุใด ๆ ด้วยอักษรภาพหรือเครื่องหมายที่เขียนแกะสลัก จารึกหรือทำให้ปรากฏด้วยวิธีอื่น
- ❖ ผู้มีหน้าที่เสียภาษีป้าย คือ เจ้าของป้ายหรือผู้ครอบครองป้ายในกรณีไม่มีผู้ยื่นแบบแสดงรายการภาษีป้าย หรือเมื่อพนักงานเจ้าหน้าที่ไม่อาจหาตัวเจ้าของป้ายนั้นได้ ให้ถือว่าผู้ครอบครองป้ายนั้นเป็นผู้มีหน้าที่เสียภาษีป้ายนั้นได้ ให้ถือว่าผู้ครอบครองป้ายนั้นเป็นผู้มีหน้าที่เสียภาษีป้าย ถ้าไม่อาจหาตัวผู้ครอบครองป้ายนั้นได้ ให้ถือว่าเจ้าของหรือ ผู้ครอบครองอาคาร หรือที่ดินป้ายนั้น ติดตั้ง หรือแสดงอยู่เป็นผู้มีหน้าที่เสียภาษีป้ายตามลำดับ
- ❖ อัตราภาษีป้าย
  ๑. ป้ายที่มีอักษรไทยล้วน คิดภาษี ๕๐๐ ตร.ซม. ต่อ ๓ บาท
  ๒. ป้ายที่มีอักษรไทยปนกับอักษรต่างประเทศหรือปนกับภาพ และหรือเครื่องหมาย  
คิดภาษี ๕๐๐ ตร.ซม. ต่อ ๒๐ บาท
  ๓. (ก) ป้ายที่ไม่มีอักษรไทย ไม่ว่าจะมียภาพและหรือเครื่องหมายใด ๆ  
(ข) ป้ายที่มีอักษรไทยทั้งหมด หรือบางส่วนอยู่ใต้และหรืออยู่ต่ำกว่าอักษรต่างประเทศ  
คิดภาษี ๕๐๐ ตร.ซม. ต่อ ๔๐ บาท

ป้ายเมื่อคำนวณพื้นที่จำนวนเงินภาษีไม่ถึงป้ายละ ๒๐๐ ให้เสียภาษีป้ายละ ๒๐๐ บาท
- ❖ เอกสารหลักฐานที่นำมาใช้ในการติดต่อ
  ๑. สำเนาทะเบียนบ้าน บัตรประจำตัวประชาชน
  ๒. สำเนาหนังสือรับรองสำนักทะเบียนหุ้นส่วนบริษัท
  ๓. รายละเอียดเกี่ยวกับป้าย ทั้งลักษณะข้อความ ภาพขนาดรูปร่าง และรูปตัวของป้าย (ถ้ามี)
  ๔. สถานที่ติดตั้งหรือแสดงป้าย
  ๕. หนังสือมอบอำนาจพร้อมติดอากร (กรณีมอบอำนาจ)
- ❖ กำหนดเวลายื่นแบบแสดงรายการเพื่อเสียภาษีป้าย
  - เจ้าของป้ายยื่นแบบแสดงรายการภาษีป้าย (ภ.ป.๑) ภายในเดือนมีนาคมของทุกปี
  - ในกรณีที่ติดตั้งหรือแสดงป้ายภายหลังเดือนมีนาคมหรือติดตั้งหรือแสดงป้ายใหม่แทนป้ายเดิมหรือเปลี่ยนแปลงแก้ไขป้ายอันเป็นเหตุให้ต้องเสียภาษีป้ายเพิ่มขึ้น ให้เจ้าของป้ายยื่นแบบแสดงรายการภาษีป้ายภายใน ๑๕ วัน นับแต่วันติดตั้งหรือแสดงป้าย หรือนับแต่วันเปลี่ยนแปลงแก้ไขแล้วแต่กรณี

การชำระภาษี

  - ให้เจ้าของป้ายชำระภาษีป้ายภายใน ๑๕ วัน นับแต่วันที่ได้รับแจ้งการประเมิน
  - ป้ายที่เริ่มติดตั้ง หรือแสดงในปีแรกให้เสียภาษีป้าย ตั้งแต่วันที่ติดตั้ง จนถึงงวดสุดท้ายของปี (คิดภาษีป้ายเป็นรายงวด งวดละ ๓ เดือน)

งวด ๑ มกราคม - มีนาคม	= ๑๐๐ %
งวด ๒ เมษายน - มิถุนายน	= ๗๕ %
งวด ๓ กรกฎาคม - กันยายน	= ๕๐ %
งวด ๔ ตุลาคม - ธันวาคม	= ๒๕ %

## ❖ เงินเพิ่ม

- ไม่ยื่นแบบแสดงรายการภาษีป้ายภายในกำหนด ให้เสียเงินเพิ่มร้อยละ ๑๐ ของค่าภาษี
- ยื่นแบบแสดงรายการภาษีป้ายไม่ถูกต้อง ทำให้จำนวนเงินที่จะต้องเสียภาษีป้ายลดน้อยลงให้เสียเงินเพิ่มร้อยละ ๑๐ ของค่าภาษีป้ายที่ประเมินเพิ่มเติม
- ไม่ชำระภาษีป้ายภายในเวลาที่กำหนด ให้เสียเงินเพิ่มร้อยละ ๒ ต่อเดือนของค่าภาษีป้าย

## ❖ บทกำหนดโทษ

๑. ผู้ใดจงใจไม่ยื่นแบบแสดงรายการภาษีป้าย ต้องระวางโทษปรับตั้งแต่ ๕,๐๐๐ บาท ถึง ๕๐,๐๐๐ บาท
๒. ผู้ใดโดยรู้หรือจงใจแจ้งความเท็จ ให้ถ้อยคำเท็จ หรือพยายามหลีกเลี่ยงภาษีป้ายต้องระวางโทษจำคุกไม่เกิน ๑ ปี หรือปรับตั้งแต่ ๕,๐๐๐ บาท ถึง ๕๐,๐๐๐ บาท หรือทั้งจำ ทั้งปรับ
๓. ผู้ใดไม่แจ้งรับโอนป้าย หรือไม่แสดงรายการเสียภาษีป้ายไว้ ณ ที่เปิดเผยในสถานที่ประกอบกิจการ ต้องระวางโทษปรับตั้งแต่ ๑,๐๐๐ บาท ถึง ๑๐,๐๐๐ บาท

ขั้นตอนการเสียภาษีป้าย

## ๑. ขั้นตอนการเสียภาษีป้าย ป้ายเดิม (กรณีปกติ)

## ๑.๑ เอกสารที่ต้องใช้ในการติดต่อ

- ใบเสร็จรับเงินของปีที่ผ่านมา
- สำเนาบัตรประจำตัวประชาชน
- ทะเบียนพาณิชย์ หรือหนังสือรับรองการจดทะเบียน
- แผนที่ตั้งพอสั่งเซป
- หนังสือมอบอำนาจ (กรณีไม่สามารถมาติดต่อด้วยตนเอง)

## ๑.๒ ขั้นตอนการให้บริการ

- ยื่นแบบประเมินภาษี
- ตรวจสอบเอกสารเพื่อประเมินภาษี
- ออกใบเสร็จรับเงิน

## ๒. ขั้นตอนการเสียภาษีป้าย ป้ายเดิม (กรณีเอกสารไม่ชัดเจนครบถ้วน)

## ๒.๑ เอกสารที่ต้องใช้ในการติดต่อ

-

## ๒.๒ ขั้นตอนการให้บริการ

- ยื่นแบบประเมินภาษี
- ตรวจสอบ
- ขอเอกสารหลักฐานเพิ่มเติม ออกสำรวจตรวจสอบป้าย
- คำนวณค่าภาษี แจ้งให้ผู้ยื่นเสียภาษีทราบ
- ออกใบเสร็จรับเงิน

## ๒.๓ ระยะเวลาดำเนินการ

- โดยประมาณ ๑ วันทำการ

### ๓. ขั้นตอนการเสียภาษีป้าย (ป้ายใหม่)

#### ๓.๑ เอกสารที่ต้องใช้ในการติดต่อ

- สำเนาบัตรประจำตัวประชาชน
- สำเนาทะเบียนบ้าน
- ทะเบียนพาณิชย์ หรือหนังสือรับรองการจดทะเบียน
- แผนที่ตั้งพอสังเขป
- หนังสือมอบอำนาจ (กรณีไม่สามารถมาติดต่อด้วยตนเอง)

#### ๓.๒ ขั้นตอนการให้บริการ

- ยื่นแบบประเมินภาษี
- ตรวจสอบ
- ขอเอกสารหลักฐานเพิ่มเติม ออกสำรวจตรวจสอบป้าย
- คำนวณค่าภาษี แจ้งให้ผู้ยื่นเสียภาษีทราบ
- ออกใบเสร็จรับเงิน

ขั้นตอนการชำระภาษีป้าย  
 ผู้เสียภาษียื่นแบบ ภายในวันที่ ๒ มกราคม - ๓๑ มีนาคม ของทุกปี

