



แผนดำเนินธุรกิจอย่างต่อเนื่อง
สำหรับการบริหารความพร้อมต่อสภาวะวิกฤต
(Business Continuity Plan : BCP)

องค์การบริหารส่วนตำบลหนองกลาง
อำเภอช่วยคต จังหวัดฉะเชิงเทรา

คำนำ

ตามที่คณะรัฐมนตรีในการประชุมเมื่อวันที่ ๒๔ เมษายน ๒๕๕๕ ได้มีมติเห็นชอบแนวทางและมาตรการที่กำหนดให้หน่วยงานภาครัฐดำเนินการบริหารความพร้อมต่อสภาวะวิกฤต เพื่อให้สามารถปฏิบัติภารกิจหลักหรืองานบริการที่สำคัญได้อย่างต่อเนื่องแม้เกิดสภาวะวิกฤต และมติคณะรัฐมนตรีเมื่อวันที่ ๓๑ มีนาคม ๒๕๖๓ เห็นชอบมาตรการเตรียมความพร้อมของหน่วยงานภาครัฐในการบริหารราชการและให้บริการประชาชนในสภาวะวิกฤต เพื่อรองรับสถานการณ์การระบาดของโรคติดเชื้อไวรัสโคโรนา 2019 (COVID – 19) โดยมอบหมายให้สำนักงาน ก.พ.ร. เป็นหน่วยงานหลักในการสนับสนุนการดำเนินการให้แก่หน่วยงานของรัฐ พร้อมให้หน่วยงานของรัฐทุกหน่วยงานดำเนินการทบทวนและปรับปรุงแผนดำเนินธุรกิจอย่างต่อเนื่องสำหรับบริหารความพร้อมต่อสภาวะวิกฤต (Business Continuty Plan) ให้เป็นปัจจุบัน โดยนำมาตรการเตรียมความพร้อมของหน่วยงานภาครัฐในการบริหารราชการและให้บริการประชาชนในสภาวะวิกฤต รองรับสถานการณ์การแพร่ระบาดของโรคติดเชื้อไวรัสโคโรนา 2019 (COVID – 19) มาผนวกไว้ในแผนฯ รวมทั้งปรับปรุงแผนฯ ให้สามารถรองรับกรณีเกิดโรคระบาดต่อเนื่องเป็นระยะเวลาอันยาวนานได้

องค์การบริหารส่วนตำบลทองหลาง ได้จัดทำ “แผนดำเนินธุรกิจอย่างต่อเนื่องขององค์การบริหารส่วนตำบลทองหลาง (Business Continuty Plan)” ฉบับนี้ขึ้น เพื่อใช้เป็นแนวทางในการเตรียมความพร้อม และสามารถบริหารจัดการองค์กรให้สามารถปฏิบัติงานใน “งานบริการหลักที่มีความสำคัญ” ได้อย่างต่อเนื่องเป็นระบบและมีประสิทธิภาพ แม้ต้องประสบสถานการณ์วิกฤต อันจะส่งผลต่อการสร้างความเชื่อมั่นในระบบการให้บริการขององค์การบริหารส่วนตำบลทองหลางและระบบการให้บริการภาครัฐในภาพรวมต่อไป

องค์การบริหารส่วนตำบลทองหลาง
มิถุนายน ๒๕๖๓

สารบัญ

	หน้า
๑. บทนำ	๑
๒. วัตถุประสงค์ (Objectives) ของการจัดทำแผนดำเนินธุรกิจอย่างต่อเนื่องฯ	๑
๓. สมมติฐานของแผนดำเนินธุรกิจอย่างต่อเนื่องฯ (BCP Assumptions)	๑
๔. ขอบเขตของแผนดำเนินธุรกิจอย่างต่อเนื่องฯ (Scope of BCP)	๑
๕. การวิเคราะห์ทรัพยากรที่สำคัญ	๒
๖. ทีมงานแผนดำเนินธุรกิจอย่างต่อเนื่องฯ (Business Continuity Plan Team)	๓
๗. ผลกระทบต่อกระบวนการทำงานหรือการให้บริการ	๔
๘. การวิเคราะห์เพื่อกำหนดความต้องการทรัพยากรที่สำคัญ	๘
๙. กลยุทธ์ความต่อเนื่อง (Business Continuity Strategy)	๑๐
๑๐. ขั้นตอนการบริหารความต่อเนื่องและกอบกู้กระบวนการ ภาคผนวก	๑๒

แผนดำเนินธุรกิจอย่างต่อเนื่องสำหรับการบริหารความพร้อมต่อสภาวะวิกฤต
(Business Continuity Plan : BCP)
องค์การบริหารส่วนตำบลทองหลาง อำเภอห้วยคต จังหวัดอุทัยธานี

๑. บทนำ

แผนดำเนินธุรกิจอย่างต่อเนื่องสำหรับการบริหารความพร้อมต่อสภาวะวิกฤต (BCP) ซึ่งต่อไปจะเรียกว่าแผนดำเนินธุรกิจอย่างต่อเนื่องฯ จัดทำขึ้น เพื่อให้ “หน่วยงาน” เตรียมความพร้อมและสามารถนำไปใช้ในการตอบสนองและปฏิบัติงานในสภาวะวิกฤติหรือเหตุการณ์ฉุกเฉินต่าง ๆ ทั้งที่เกิดจากภัยธรรมชาติ อุบัติเหตุ อุบัติการณ์โรคระบาด หรือการมุ่งร้ายต่อองค์กร โดยไม่ให้อุบัติการณ์หรือเหตุการณ์ฉุกเฉินดังกล่าวส่งผลกระทบต่อหน่วยงานต้องหยุดการดำเนินงาน หรือไม่สามารถให้บริการได้อย่างต่อเนื่อง

การที่หน่วยงานไม่มีกระบวนการรองรับให้การดำเนินงานเป็นไปอย่างต่อเนื่อง อาจส่งผลกระทบต่อหน่วยงานในด้านต่างๆ เช่น เศรษฐกิจ การเงิน การให้บริการ สังคม ชุมชน สิ่งแวดล้อม ชีวิตและทรัพย์สินของประชาชน เป็นต้น ดังนั้น การจัดทำแผนดำเนินธุรกิจอย่างต่อเนื่องฯ จึงเป็นสิ่งสำคัญที่จะช่วยให้หน่วยงานสามารถรับมือกับเหตุการณ์ที่ไม่คาดคิด และทำให้กระบวนการที่สำคัญ (Critical Business Process) กลับมาดำเนินงานได้อย่างปกติในระดับการให้บริการที่กำหนดไว้ รวมทั้งลดระดับความรุนแรงของผลกระทบที่เกิดขึ้นต่อหน่วยงานได้

๒. วัตถุประสงค์ (Objectives) ของการจัดทำแผนดำเนินธุรกิจอย่างต่อเนื่องฯ

- เพื่อใช้เป็นแนวทางในการบริหารความต่อเนื่อง
- เพื่อให้หน่วยงานมีการเตรียมความพร้อมในการรับมือกับสภาวะวิกฤต และลดผลกระทบจากการหยุดชะงักในการดำเนินงานหรือการให้บริการ
- เพื่อบรรเทาความเสียหายให้อยู่ระดับที่ยอมรับได้
- เพื่อให้ประชาชน เจ้าหน้าที่ ผู้มีส่วนได้ส่วนเสีย (Stakeholders) มีความเชื่อมั่นในศักยภาพของหน่วยงาน แม้หน่วยงานต้องเผชิญกับเหตุการณ์ร้ายแรงและส่งผลกระทบต่อการทำงานต้องหยุดชะงัก

๓. สมมติฐานของแผนดำเนินธุรกิจอย่างต่อเนื่องฯ (BCP Assumptions)

เอกสารฉบับนี้จัดทำขึ้นภายใต้สมมติฐาน ดังต่อไปนี้

- เหตุการณ์ฉุกเฉินที่เกิดขึ้นในช่วงเวลาสำคัญต่างๆ แต่มิได้ส่งผลกระทบต่อสถานที่ปฏิบัติงานสำรองที่ได้มีการจัดเตรียมไว้
- หน่วยงานเทคโนโลยีสารสนเทศรับผิดชอบในการสำรองระบบสารสนเทศต่างๆ โดยระบบสารสนเทศสำรองมิได้รับผลกระทบจากเหตุการณ์ฉุกเฉินเหมือนกับระบบสารสนเทศหลัก
- “บุคลากร” ที่ถูกระบุในเอกสารฉบับนี้ หมายถึง เจ้าหน้าที่และพนักงานทั้งหมดของหน่วยงาน

๔. ขอบเขตของแผนดำเนินธุรกิจอย่างต่อเนื่องฯ (Scope of BCP)

แผนดำเนินธุรกิจอย่างต่อเนื่องฯ (BCP) ฉบับนี้ ใช้อธิบายสถานการณ์ กรณีเกิดสภาวะวิกฤตหรือเหตุการณ์ฉุกเฉินในพื้นที่สำนักงานของหน่วยงาน หรือภายในหน่วยงาน ด้วยเหตุการณ์ต่อไปนี้

- เหตุการณ์อุทกภัย
- เหตุการณ์อัคคีภัย
- เหตุการณ์ชุมนุมประท้วง/จลาจล
- เหตุการณ์โรคระบาดต่อเนื่อง

๕. การวิเคราะห์ทรัพยากรที่สำคัญ

สภาวะวิกฤตหรือเหตุการณ์ฉุกเฉินมีหลากหลายรูปแบบ ดังนั้น เพื่อให้หน่วยงานสามารถบริหารจัดการ การดำเนินงานขององค์กรให้มีความต่อเนื่อง การจัดหาทรัพยากรที่สำคัญจึงเป็นสิ่งจำเป็น และต้องระบุไว้ใน แผนดำเนินธุรกิจอย่างต่อเนื่องฯ ซึ่งการเตรียมการทรัพยากรที่สำคัญ จะพิจารณาจากผลกระทบใน ๕ ด้าน ดังนี้

๑. **ผลกระทบด้านอาคาร/สถานที่ปฏิบัติงานหลัก** หมายถึง เหตุการณ์ที่เกิดขึ้นทำให้สถานที่ ปฏิบัติงานหลักได้รับความเสียหายหรือไม่สามารถใช้สถานที่ปฏิบัติงานหลักได้ และส่งผลให้บุคลากร ไม่สามารถเข้าไปปฏิบัติงานได้ชั่วคราวหรือระยะยาว ซึ่งรวมทั้งการที่ผู้รับบริการไม่สามารถเข้าถึง สถานที่ให้บริการของหน่วยงานด้วย
๒. **ผลกระทบด้านวัสดุอุปกรณ์ที่สำคัญ/การจัดหาจัดส่งวัสดุอุปกรณ์ที่สำคัญ** หมายถึง เหตุการณ์ ที่เกิดขึ้นทำให้ไม่สามารถใช้งานวัสดุอุปกรณ์ที่สำคัญ หรือไม่สามารถจัดหา/จัดส่งวัสดุอุปกรณ์ ที่สำคัญได้
๓. **ผลกระทบด้านเทคโนโลยีสารสนเทศและข้อมูลที่สำคัญ** หมายถึง เหตุการณ์ที่เกิดขึ้นทำให้ระบบงาน เทคโนโลยี หรือระบบสารสนเทศ หรือข้อมูลที่สำคัญไม่สามารถนำมาใช้ในการปฏิบัติงานได้ตามปกติ
๔. **ผลกระทบด้านบุคลากรหลัก** หมายถึง เหตุการณ์ที่เกิดขึ้นทำให้บุคลากรหลักไม่สามารถมาปฏิบัติงาน ได้ตามปกติ
๕. **ผลกระทบด้านลูกค้า/ผู้ให้บริการ/ผู้มีส่วนได้ส่วนเสียที่สำคัญ** หมายถึง เหตุการณ์ที่เกิดขึ้นทำ ให้ลูกค้า/ผู้ให้บริการ/ผู้มีส่วนได้ส่วนเสีย ไม่สามารถติดต่อหรือให้บริการหรือส่งมอบงานได้

ตารางที่ ๑ การวิเคราะห์ผลกระทบจากเหตุการณ์สภาวะวิกฤต

เหตุการณ์สภาวะวิกฤต	ผลกระทบ				
	ด้านอาคาร/ สถานที่ ปฏิบัติงานหลัก	ด้านวัสดุอุปกรณ์ ที่สำคัญ และการ จัดหา/จัดส่ง	ด้านเทคโนโลยี สารสนเทศและ ข้อมูลที่สำคัญ	ด้าน บุคลากร หลัก	ลูกค้า/ ผู้ให้บริการ/ ผู้มีส่วนได้ส่วนเสีย
๑ เหตุการณ์อุทกภัย	✓	✓		✓	✓
๒ เหตุการณ์อัคคีภัย	✓	✓	✓	✓	✓
๓ เหตุการณ์वादภัย	✓	✓	✓	✓	✓
๔ เหตุการณ์ชุมนุม ประท้วง/จลาจล	✓	✓	✓	✓	✓
๕ เหตุการณ์โรคระบาด ต่อเนื่อง	✓			✓	
๖ เหตุการณ์ภัยพิบัติระบบ สารสนเทศ/อินเทอร์เน็ต			✓		

แผนดำเนินธุรกิจอย่างต่อเนื่องฯ (BCP) ฉบับนี้ ไม่รองรับการปฏิบัติงานในกรณีที่เหตุขัดข้องเกิดขึ้น จากการดำเนินงานปกติ และเหตุขัดข้องดังกล่าวไม่ส่งผลกระทบในระดับสูงต่อการดำเนินงานและการให้บริการ ของหน่วยงาน เนื่องจากหน่วยงานยังสามารถจัดการหรือปรับปรุงแก้ไขสถานการณ์ได้ภายในระยะเวลาที่เหมาะสม โดยผู้บริหารหน่วยงานหรือผู้บริหารของแต่ละกลุ่มงานและฝ่ายงานสามารถรับผิดชอบและดำเนินการได้ด้วย ตนเอง

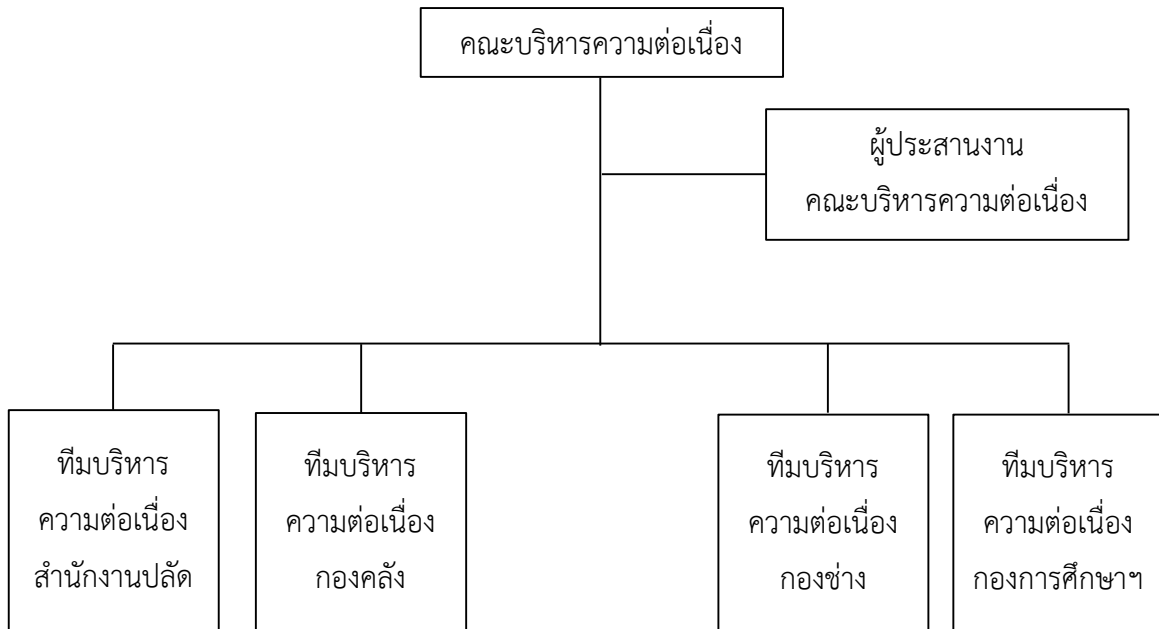
๖. ทีมงานแผนดำเนินธุรกิจอย่างต่อเนื่อง (Business Continuity Plan Team)

ทีมงานแผนดำเนินธุรกิจอย่างต่อเนื่อง ประกอบด้วย คณะบริหารความต่อเนื่อง และทีมบริหารความต่อเนื่อง โดยจะต้องร่วมมือกันดูแล ติดตาม ปฏิบัติงาน และกู้คืนเหตุการณ์ฉุกเฉินในฝ่ายงานของตนเอง ให้สามารถบริหารความต่อเนื่องและกลับสู่สภาวะปกติได้โดยเร็ว ตามบทบาทหน้าที่ที่กำหนดไว้ ดังนี้

๑) คณะบริหารความต่อเนื่อง มีหน้าที่ในการประเมินลักษณะ ขอบเขต และแนวโน้มของอุบัติการณ์ที่เกิดขึ้น เพื่อตัดสินใจประกาศใช้แผนดำเนินธุรกิจอย่างต่อเนื่อง และดำเนินการตามขั้นตอนและแนวทางการบริหารความต่อเนื่อง ตลอดจนสรรหาทรัพยากรตามที่ได้กำหนดไว้ในแผนดำเนินธุรกิจอย่างต่อเนื่อง

๒) ทีมบริหารความต่อเนื่อง มีหน้าที่ในการสนับสนุนการปฏิบัติงานของคณะบริหารความต่อเนื่อง และดำเนินการตามขั้นตอนและแนวทางการบริหารความต่อเนื่อง ตลอดจนสรรหาทรัพยากรที่ได้กำหนดไว้ในแผนดำเนินธุรกิจอย่างต่อเนื่อง ของฝ่ายงาน/ส่วนงานของตน

๓) ผู้ประสานงานคณะบริหารความต่อเนื่อง มีหน้าที่ในการติดต่อ และประสานงานภายในหน่วยงาน ให้การสนับสนุนในการติดต่อสื่อสารกับฝ่ายงาน/ส่วนงาน ภายในหน่วยงาน และดำเนินการตามขั้นตอน และแนวทางการบริหารความต่อเนื่อง



โครงสร้างและทีมงานแผนบริหารความต่อเนื่อง (BCP Team) ขององค์การบริหารส่วนตำบลทองหลาง

แต่ละตำแหน่งมีหน้าที่ในการร่วมมือ ดูแล ติดตาม ปฏิบัติงาน และกู้คืนเหตุการณ์ฉุกเฉินในกลุ่มงานของตนเอง เพื่อให้หน่วยงานสามารถบริหารความต่อเนื่องและกลับสู่สภาวะปกติได้โดยเร็ว ตามรายชื่อ บุคลากร และบทบาทของทีมงานบริหารความต่อเนื่อง (BCP Team) ที่กำหนดให้เป็นบุคลากรหลัก ในกรณีที่บุคลากรหลักไม่สามารถปฏิบัติหน้าที่ได้ ให้บุคลากรสำรองรับผิดชอบบทบาทของบุคลากรหลักไปก่อน จนกว่าจะได้มีการมอบหมายและแต่งตั้งขึ้นโดยหัวหน้าคณะบริหารความต่อเนื่อง รายชื่อทีมงานแผนดำเนินธุรกิจอย่างต่อเนื่อง ปรากฏดังตารางที่ ๒ ในกรณีที่บุคลากรหลักไม่สามารถปฏิบัติหน้าที่ได้ให้บุคลากรสำรองรับผิดชอบทำหน้าที่ในบทบาทของบุคลากรหลัก

ตารางที่ ๒ รายชื่อบุคลากรและบทบาทของทีมงานแผนดำเนินงานธุรกิจอย่างต่อเนื่อง (BCP Team)

บุคลากรหลัก		บทบาท	บุคลากรสำรอง	
ชื่อ	เบอร์โทรศัพท์		ชื่อ	เบอร์โทรศัพท์
นายสมชาย นาคทัฬห นายกองค์การบริหารส่วน ตำบลทองหลาง	๐๘-๕๗๓๒-๕๕๕๗	หัวหน้าคณะบริหาร ความต่อเนื่อง	นายสมชาย แก้วกัณหา รองนายกองค์การบริหาร ส่วนตำบลทองหลาง	๐๙๓-๐๖๗๖๔๐๖
นางชนาภัสส์ เตชะวิวัฒน์กุล ปลัดองค์การบริหารส่วน ตำบลทองหลาง	๐๙๗-๒๘๗๘๙๕๙	หัวหน้าทีมบริหาร ความต่อเนื่อง	นายไกรสร ภู่สวาด หัวหน้าสำนักปลัด	๐๘๖-๑๙๙๑๘๗๖
นายไกรสร ภู่สวาด หัวหน้าสำนักปลัด	๐๘๖-๑๙๙๑๘๗๖	หัวหน้าทีมบริหาร ความต่อเนื่อง สำนักงานปลัด	นายจักกฤษ จำปา นักทรัพยากรบุคคล ชำนาญการ	๐๘๑-๘๙๙๕๒๔๖
นางประไพ ภู่เกตู เจ้าพนักงานการเงินฯ รักษาราชการแทน ผู้อำนวยการกองคลัง	๐๙๕-๖๒๖๙๖๗๓	หัวหน้าทีมบริหาร ความต่อเนื่อง กองคลัง	นางประไพ ภู่เกตู เจ้าพนักงานการเงินฯ รักษาราชการแทน ผู้อำนวยการกองคลัง	๐๙๕-๖๒๖๙๖๗๓
นายสุรินทร์ นุชทรวง นายช่างโยธาชำนาญงาน รักษาราชการแทน ผู้อำนวยการกองช่าง	๐๘๗-๑๙๕๑๑๑๔	หัวหน้าทีมบริหาร ความต่อเนื่อง กองช่าง	นายสุรินทร์ นุชทรวง นายช่างโยธาชำนาญงาน รักษาราชการแทน ผู้อำนวยการกองช่าง	๐๘๗-๑๙๕๑๑๑๔
นายพรพิชิต เลขโนนสูง นักวิชาการศึกษาชำนาญ การ รักษาราชการแทน ผู้อำนวยการกองการศึกษาฯ	๐๘๕-๔๒๓๙๔๐๘	หัวหน้าทีมบริหาร ความต่อเนื่อง กองการศึกษา	นายพรพิชิต เลขโนนสูง นักวิชาการศึกษาชำนาญการ รักษาราชการแทน ผู้อำนวยการกองการศึกษาฯ	๐๘๕-๔๒๓๙๔๐๘

๗. ผลกระทบต่อกระบวนการทำงานหรือการให้บริการ

การวิเคราะห์ผลกระทบต่อกระบวนการทำงานหรือการให้บริการ (Business Impact Analysis) เพื่อ
กำหนดระดับผลกระทบต่อกระบวนการงานสำคัญที่ต้องเร่งฟื้นฟูให้กลับมาดำเนินงานหรือให้บริการประชาชนได้
โดยเร็ว โดยใช้เกณฑ์ในการกำหนดระดับผลกระทบภารกิจงาน ดังนี้

ระดับผลกระทบ	หลักเกณฑ์การพิจารณากระดับของผลกระทบ
สูงมาก	<ul style="list-style-type: none"> ส่งผลให้ขีดความสามารถในการดำเนินงานหรือให้บริการลดลง มากกว่าร้อยละ ๕๐ ส่งผลกระทบต่อชื่อเสียงและความมั่นใจต่อประชาชน เกิดการสูญเสียชีวิตและทรัพย์สินของประชาชน
สูง	<ul style="list-style-type: none"> ส่งผลให้ขีดความสามารถในการดำเนินงานหรือให้บริการ ลดลงร้อยละ ๒๕ - ๕๐ ส่งผลกระทบต่อชื่อเสียงและความมั่นใจต่อประชาชน เกิดการสูญเสียชีวิตและทรัพย์สินของประชาชน
ปานกลาง	<ul style="list-style-type: none"> ส่งผลให้ขีดความสามารถในการดำเนินงานหรือให้บริการ ลดลงร้อยละ ๑๐ - ๒๕ ส่งผลกระทบต่อชื่อเสียงและความมั่นใจต่อประชาชน
ต่ำ	<ul style="list-style-type: none"> ส่งผลให้ขีดความสามารถในการดำเนินงานหรือให้บริการ ลดลงร้อยละ ๕ - ๑๐

ระดับผลกระทบ	หลักเกณฑ์การพิจารณาระดับของผลกระทบ
	<ul style="list-style-type: none"> ส่งผลกระทบต่อชื่อเสียงและความมั่นใจต่อประชาชน
ไม่เป็นสาระสำคัญ	<ul style="list-style-type: none"> ส่งผลให้ขีดความสามารถในการดำเนินงานหรือให้บริการ ลดลงร้อยละ ๕

เมื่อนำเกณฑ์การพิจารณาระดับผลกระทบมาใช้ในการวิเคราะห์งานตามภารกิจขององค์การบริหารส่วนตำบลทองหลางแล้ว พบว่ากระบวนการทำงานที่หน่วยงานต้องให้ความสำคัญและกลับมาดำเนินงานหรือฟื้นคืนสภาพให้ได้ภายในระยะเวลาตามที่กำหนดปรากฏดังตารางที่ ๒

ตารางที่ ๓ ผลกระทบต่อกระบวนการทำงานหรือการให้บริการ (Business Impact Analysis)

กระบวนการหลัก	ระดับผลกระทบ/ ความเร่งด่วน (สูง/ปานกลาง/ต่ำ)	ระยะเวลาเป้าหมายในการฟื้นคืนสภาพ				
		๔ ชั่วโมง	๑ วัน	๑ สัปดาห์	๒ สัปดาห์	๑ เดือน
๑. สำนักงานปลัด อบต. <u>งานธุรการ</u> - งานสารบรรณ	ปานกลาง		✓			
- งานดูแลรักษาจัดเตรียมและ ให้บริการเรื่องสถานที่ วัสดุ อุปกรณ์ การติดต่อและอำนวยความสะดวก	สูง		✓			
- งานเลขานุการและการ ประชุมสภา อบต.	ปานกลาง				✓	
<u>งานการเจ้าหน้าที่</u> - งานบริหารงานบุคคลของ พนักงานส่วนตำบล ลูกจ้าง	ปานกลาง			✓		
- ฐานข้อมูลระบบเทคโนโลยี สารสนเทศทรัพยากรบุคคล	ปานกลาง					✓
- งานดูแลรักษาจัดเตรียมและ ให้บริการเรื่องสถานที่ วัสดุ อุปกรณ์ การติดต่อและอำนวยความสะดวก	สูง		✓			
- งานประเมินผลการปฏิบัติงาน ประจำปี	ต่ำ			✓		
<u>งานป้องกันและบรรเทา สาธารณภัย</u>	สูงมาก	✓				

กระบวนการหลัก	ระดับผลกระทบ/ ความเร่งด่วน (สูง/ปานกลาง/ต่ำ)	ระยะเวลาเป้าหมายในการฟื้นคืนสภาพ				
		๔ ชั่วโมง	๑ วัน	๑ สัปดาห์	๒ สัปดาห์	๑ เดือน
- งานป้องกันและบรรเทาสาธารณภัย						
- งานรักษาความสงบเรียบร้อยและความมั่นคง	สูง		✓			
<u>งานพัฒนาชุมชน</u> - งานด้านการลงทะเบียนเพื่อขอรับเงินอุดหนุนเด็กแรกเกิด	ปานกลาง				✓	
- งานเบี้ยยังชีพผู้สูงอายุ คนพิการ และผู้ป่วยเอดส์	สูง		✓			
- งานสงเคราะห์ผู้ยากไร้ ผู้ด้อยโอกาส คนไร้ที่พึ่ง	ปานกลาง				✓	
- งานประสานขอรับเงินค่ากิจกรรมศพตามประเพณี	ปานกลาง				✓	
- งานสำรวจเพื่อพัฒนาแก้ไข ปัญหาเยาวชน ผู้สูงอายุ ผู้พิการ และผู้ด้อยโอกาส	ต่ำ					✓
- งานส่งเสริมและพัฒนาคุณภาพชีวิตผู้สูงอายุ คนพิการและผู้ป่วยเอดส์ และประชาชนทั่วไป	ปานกลาง					✓
<u>งานสาธารณสุข</u> - งานส่งเสริมสุขภาพ เช่น วางแผนจัดโครงการส่งเสริมสุขภาพและชุมชนทุกกลุ่ม อนามัยแม่และเด็ก	ต่ำ					✓
- งานป้องกันและควบคุมโรคติดต่อ	สูงมาก	✓				
- งานป้องกันและควบคุมโรคติดต่อจากสัตว์สู่คน	สูง	✓				
- งานวิเคราะห์นโยบายและแผนและจัดทำงบประมาณ	ต่ำ					✓

กระบวนการหลัก	ระดับผลกระทบ/ ความเร่งด่วน (สูง/ปานกลาง/ต่ำ)	ระยะเวลาเป้าหมายในการฟื้นคืนสภาพ				
		๔ ชั่วโมง	๑ วัน	๑ สัปดาห์	๒ สัปดาห์	๑ เดือน
- งานรับเรื่องร้องเรียน ร้องทุกข์ เหตุรำคาญ	สูง	✓				
- งานบริการข้อมูลข่าวสาร และประชาสัมพันธ์	ปานกลาง		✓			
2. กองคลัง - งานการเงินและบัญชี - งานพัสดุและทรัพย์สิน	ปานกลาง		✓			
- งานพัฒนารายได้ - งานผลประโยชน์และกิจการ พาณิชย์ - งานแผนที่ภาษีและทะเบียน ทรัพย์สิน	ต่ำ		✓			
3. กองช่าง - งานวิศวกรรม - งานสถาปัตยกรรม - งานผังเมือง	ปานกลาง				✓	
งานสาธารณูปโภค งานสถานที่และไฟฟ้า	สูง		✓			
4. กองการศึกษา - งานการศึกษาและนันทนาการ - งานส่งเสริมศาสนาประเพณี ศิลปะและวัฒนธรรม	ต่ำ					✓
งานโรงเรียน (ศพด.)	ปานกลาง		✓			

หมายเหตุ : ๑. ระยะเวลาเป้าหมายในการฟื้นคืนสภาพ หมายถึง ระยะเวลาภายหลังจากเกิดอุบัติเหตุขึ้น
ที่ทำให้ผลิตภัณฑ์หรือบริการต้องกลับคืนสภาพเดิม กิจกรรมต้องกลับมาดำเนินการได้ และ
ทรัพยากรต้องได้รับการฟื้นฟู (มอก. ๒๒๓๐๑-๒๕๕๖)

๒. การกำหนดช่วงของระยะเวลาเป้าหมายในการฟื้นคืนสภาพ สามารถปรับเปลี่ยนได้ตามความ
เหมาะสม

สำหรับกระบวนการอื่นๆ ที่ประเมินแล้ว อาจไม่ได้รับผลกระทบในระดับสูงถึงสูงมาก หรือมีความยืดหยุ่น
สามารถชะลอการดำเนินงานและการให้บริการได้ โดยให้ผู้บริหารของฝ่ายงานประเมินความจำเป็นและเหมาะสม
ทั้งนี้ หากมีความจำเป็นให้ปฏิบัติตามแนวทางการบริหารความต่อเนื่องเช่นเดียวกับกระบวนการหลัก

๘. การวิเคราะห์เพื่อกำหนดความต้องการทรัพยากรที่สำคัญ

๑) ด้านสถานที่ปฏิบัติงานสำรอง (Working Space Requirement) ดังตารางที่ ๔

ตารางที่ ๔ การระบุพื้นที่การปฏิบัติงานสำรอง

ทรัพยากร	สถานที่/ที่มา	๔ ชั่วโมง	๑ วัน	๑ สัปดาห์	๒ สัปดาห์	๑ เดือน
พื้นที่สำหรับสถานที่ปฏิบัติงานสำรอง	อาคารเอนกประสงค์ อบต.ทองหลาง	๒ ตร.ม. (๓ คน)	๔ ตร.ม. (๓ คน)	๑๐ ตร.ม. (๙ คน)	๒๐ ตร.ม. (๑๐ คน)	๓๐ ตร.ม. (๑๒ คน)
ปฏิบัติงานที่บ้าน		๕ คน	๕ คน	๑๐ คน	๑๕ คน	๒๐ คน
	รวม	๘ คน	๘ คน	๑๙ คน	๒๕ คน	๓๒ คน

๒) ความต้องการด้านวัสดุอุปกรณ์ (Equipment & Supplies Requirement) ดังตารางที่ ๕

ตารางที่ ๕ การระบุจำนวนวัสดุอุปกรณ์

ทรัพยากร	ที่มา	๔ ชั่วโมง	๑ วัน	๑ สัปดาห์	๒ สัปดาห์	๑ เดือน
คอมพิวเตอร์สำรองที่มีคุณลักษณะเหมาะสม	ร้านค้าผ่านกระบวนการจัดซื้อพิเศษ/ใช้เครื่องส่วนตัวของเจ้าหน้าที่	๓ เครื่อง	๓ เครื่อง	๕ เครื่อง	๕ เครื่อง	๗ เครื่อง
เครื่องพิมพ์รองรับการใช้งานกับคอมพิวเตอร์	ร้านค้าผ่านกระบวนการจัดซื้อพิเศษ/เช่าจากผู้ให้บริการ	๑ เครื่อง	๑ เครื่อง	๒ เครื่อง	๒ เครื่อง	๒ เครื่อง
โทรศัพท์/โทรสาร/เครื่องสแกน	ร้านค้าผ่านกระบวนการจัดซื้อพิเศษ	๑ เครื่อง	๑ เครื่อง	๒ เครื่อง	๒ เครื่อง	๒ เครื่อง
เครื่องถ่ายเอกสาร	ร้านค้าผ่านกระบวนการจัดซื้อพิเศษ/เช่าจากผู้ให้บริการ	๑ เครื่อง	๑ เครื่อง	๒ เครื่อง	๒ เครื่อง	๒ เครื่อง
เครื่องสำรองไฟฟ้า	ร้านค้าผ่านกระบวนการจัดซื้อพิเศษ/เช่าจากผู้ให้บริการ	๑ เครื่อง	๑ เครื่อง	๒ เครื่อง	๒ เครื่อง	๒ เครื่อง
ถังดับเพลิง	ร้านค้าผ่านกระบวนการจัดซื้อพิเศษ	๑ เครื่อง	๑ เครื่อง	๒ เครื่อง	๒ เครื่อง	๒ เครื่อง

๓) ความต้องการด้านเทคโนโลยีสารสนเทศและข้อมูล (IT & Information Requirement)

ตารางที่ ๖ การระบุความต้องการด้านเทคโนโลยี

ทรัพยากร	แหล่งข้อมูล/ที่มา	๔ ชั่วโมง	๑ วัน	๑ สัปดาห์	๒ สัปดาห์	๑ เดือน
ระบบ Website ของ อบต.	บริษัทแนกซีโซลูชั่น จำกัด		✓	✓	✓	✓
เอกสารการเงิน	ผู้ประกอบการ/ลูกค้า			✓	✓	✓
ข้อมูลกิจกรรม/โครงการ	ระบบสำรองข้อมูล ภายนอกองค์กร				✓	✓
ข้อมูลการจัดทำแผน/ งบประมาณ	ระบบสำรองข้อมูล ภายนอกองค์กร				✓	✓

๔) ความต้องการด้านบุคลากรสำหรับความต่อเนื่องเพื่อปฏิบัติงาน (Personnel Requirement)

ตารางที่ ๗ การระบุจำนวนบุคลากรหลักที่จำเป็น

ทรัพยากร	๔ ชั่วโมง	๑ วัน	๑ สัปดาห์	๒ สัปดาห์	๑ เดือน
จำนวนบุคลากรปฏิบัติงานที่สำนักงาน/ สถานที่ปฏิบัติงานสำรอง	๓ คน	๓ คน	๕ คน	๑๐ คน	๑๒ คน
จำนวนบุคลากรที่จำเป็นต้อง ปฏิบัติงานที่บ้าน	๓ คน	๓ คน	๖ คน	๑๕ คน	๑๘ คน
รวม	๖ คน	๖ คน	๑๑ คน	๒๕ คน	๓๐ คน

๕) ความต้องการด้านผู้ให้บริการที่สำคัญ (Service Requirement)




ตารางที่ ๘ การระบุผู้ให้บริการที่ต้องติดต่อหรือขอรับบริการ



ผู้ให้บริการ	๔ ชั่วโมง	๑ วัน	๑ สัปดาห์	๒ สัปดาห์	๑ เดือน
ผู้ให้บริการเชื่อมโยงระบบเครือข่าย อินเทอร์เน็ตและโทรศัพท์ TOT		✓	✓	✓	✓
ผู้ให้บริการระบบไฟฟ้า		✓	✓	✓	✓
กระทรวงมหาดไทย			✓	✓	✓
กรมส่งเสริมการปกครองท้องถิ่น			✓	✓	✓
กรมบัญชีกลาง			✓	✓	✓
สำนักงานพัฒนารัฐบาลดิจิทัล			✓	✓	✓
บริษัท ไปรษณีย์ไทย จำกัด		✓	✓	✓	✓

๙. กลยุทธ์ความต่อเนื่อง (Business Continuity Strategy)

กลยุทธ์ความต่อเนื่อง เป็นแนวทางในการจัดหาและบริหารจัดการทรัพยากรให้มีความพร้อมเมื่อเกิดสภาวะวิกฤต ซึ่งพิจารณาทรัพยากรใน ๕ ด้าน ดังตารางที่ ๙

ตารางที่ ๙ กลยุทธ์ความต่อเนื่อง (Business Continuity Strategy)

ทรัพยากร		กลยุทธ์ความต่อเนื่อง
	อาคาร/ สถานที่ปฏิบัติงานสำรอง	<ul style="list-style-type: none"> ■ กำหนดให้ใช้พื้นที่ปฏิบัติงานสำรองภายในอาคารสำนักงาน โดยมีการสำรวจความเหมาะสมของสถานที่ ไว้ล่วงหน้า ■ กำหนดพื้นที่ปฏิบัติงานสำรองไว้ที่อำเภอห้วยคตโดยให้มีการประสานงานไว้ล่วงหน้าและ สนับสนุนส่งเสริมและพัฒนาคุณภาพชีวิตผู้สูงอายุตำบลสุขฤทัย โดยมีการสำรวจความเหมาะสมของพื้นที่ไว้ล่วงหน้า ■ ประชาสัมพันธ์ให้ประชาชนรับรู้ช่องทางการติดต่อ ณ ที่ปฏิบัติงานสำรอง (อำเภอห้วยคต และศูนย์ส่งเสริมและพัฒนาคุณภาพชีวิตผู้สูงอายุตำบลสุขฤทัย) กรณีเกิดเหตุฉุกเฉินไม่สามารถเข้ามาใช้บริการ ณ สำนักงานอบต.สุขฤทัย (สถานที่ปฏิบัติงานหลัก)
	วัสดุอุปกรณ์ที่สำคัญ / การจัดหาจัดส่งวัสดุอุปกรณ์ที่สำคัญ	<ul style="list-style-type: none"> ■ จัดให้มีคอมพิวเตอร์สำรอง จำนวน 4 เครื่อง ที่มีคุณลักษณะเหมาะสมกับการใช้งาน พร้อมอุปกรณ์ที่สามารถเชื่อมต่อผ่านอินเทอร์เน็ต เชื่อมโยงเข้าสู่ระบบเทคโนโลยีของหน่วยงานและติดต่อกับหน่วยงานภายนอกได้ หากไม่สามารถจัดเตรียมไว้ล่วงหน้าได้ ให้จัดทำข้อมูลหน่วยงานที่สามารถติดต่อประสานงานหรือจัดหาเครื่องคอมพิวเตอร์ในการทำงานได้อย่างทันการณ์เมื่อเกิดสภาวะวิกฤต ■ กรณีคอมพิวเตอร์สำรองไม่เพียงพอหรือจัดหาไม่ได้หรืออยู่ระหว่างการจัดหา กำหนดให้ใช้คอมพิวเตอร์แบบพกพา (Laptop/Notebook) ของเจ้าหน้าที่ได้เป็นการชั่วคราว ทั้งนี้ต้องได้รับการอนุญาตจากหัวหน้าคณะบริหารความต่อเนื่องก่อน
	เทคโนโลยีสารสนเทศและข้อมูลที่สำคัญ	<ul style="list-style-type: none"> ■ พัฒนาระบบสำรองข้อมูล และให้มีการสำรองข้อมูล (Backup) ให้เป็นปัจจุบันอย่างสม่ำเสมอ เพื่อให้สามารถนำข้อมูลมาใช้งานได้อย่างต่อเนื่องระบบสำรองข้อมูลต้องรองรับการเชื่อมต่อทางไกลบนอุปกรณ์และ/หรือคอมพิวเตอร์ ดดย

ทรัพยากร		กลยุทธ์ความต่อเนื่อง
		<p>กำหนดให้บุคลากรและเจ้าหน้าที่ที่สามารถเข้าถึงข้อมูลที่เป็นปัจจุบันได้</p> <ul style="list-style-type: none"> วางแผนงานการกอบกู้ระบบการบริหารเทคโนโลยี และ/หรือระบบสำรองข้อมูลในภาวะฉุกเฉิน โดยแผนต้องระบุกระบวนการรักษาความปลอดภัยของข้อมูลไว้ด้วย จัดให้มีศูนย์ข้อมูลกลางทั้งในระดับท้องถิ่นและจังหวัด โดยมีการสำรองข้อมูล (Back-up) เพื่อการใช้งานเดือนละครั้ง จัดให้มีระบบป้องกันความเสี่ยงจากระบบเทคโนโลยีสารสนเทศ (Server) เช่น มีเครื่องสำรองไฟเพื่อการใช้งานทั้งอาคารสำนักงาน และมีเครื่องทำความเย็นเพื่อรักษาอุณหภูมิของเครื่องเซิร์ฟเวอร์ (Server)
	บุคลากรหลัก	<ul style="list-style-type: none"> ให้ใช้บุคลากรสำรองทดแทนภายในฝ่ายหรือกลุ่มงานเดียวกัน ให้ใช้บุคลากรนอกฝ่ายหรือกลุ่มงานในกรณี que บุคลากรไม่เพียงพอหรือขาดแคลน ให้ใช้การปฏิบัติงานเหลื่อมเวลา ให้ปฏิบัติงานที่บ้านหากมีผลกระทบต่อชีวิตและความปลอดภัยของบุคลากร
	ลูกค้า/ผู้ให้บริการที่สำคัญ/ผู้มีส่วนได้ส่วนเสีย	<ul style="list-style-type: none"> กระทรวงมหาดไทย (MOI) ผู้ให้บริการระบบเทคโนโลยีสารสนเทศ เบอร์โทรศัพท์ในการติดต่อ 022232000 หรือ eMail: moi0210@moi.go.th สำนักงานการไฟฟ้าส่วนภูมิภาคนครปฐม เบอร์โทร สำนักงานพัฒนารัฐบาบดิจิทัล ระบบ GIN 022616060 หรืออีเมล: contact@dga.or.th ทีโอที (TOT) และ กสท. (CAT) ผู้ให้บริการเครือข่ายอินเทอร์เน็ต (Free WIFL เบอร์โทร 1100 (TOT) และ 034109505 (CAT) กรณีเกิดภาวะฉุกเฉินของเครือข่ายในระบบใดระบบหนึ่ง ให้ใช้เครือข่ายที่เหลือดทดแทน หรือให้ใช้อุปกรณ์เชื่อมต่อระบบแบบพกพา (Air-card) หากผู้ให้บริการไม่สามารถให้บริการได้ภายในระยะเวลาที่กำหนด กระทรวงการคลัง ผู้ดูแลระบบ GFMS เบอร์โทร

ทรัพยากร		กลยุทธ์ความต่อเนื่อง
		<ul style="list-style-type: none"> ■ กรมส่งเสริมการปกครองส่วนท้องถิ่น เบอร์โทร ■ บริษัท ไปรษณีย์ไทย ผู้ให้บริการรับและจัดส่งเอกสาร โทร. 02 429 2900 ■ บริษัท.....ผู้ส่งมอบวัสดุ/อุปกรณ์/เครื่องมือเครื่องใช้ ให้แก่ อบต.....เบอร์โทร ■ บริษัท.....ผู้รับเหมาก่อสร้างโครงการ.....เบอร์โทร ■

๑๐. ขั้นตอนการบริหารความต่อเนื่องและกอบกู้กระบวนการ

วันที่ ๑ การตอบสนองต่อเหตุการณ์ทันที (ภายใน ๒๔ ชั่วโมง)

การปฏิบัติการใดๆ ให้บุคลากรของทุกกลุ่ม คำนึงถึงความปลอดภัยในชีวิตของตนเองและบุคลากรอื่น และปฏิบัติตามแนวทาง แผนเผชิญเหตุ และขั้นตอนการปฏิบัติงานที่กำหนดอย่างเคร่งครัด

ขั้นตอนและกิจกรรม	บทบาทความรับผิดชอบ	ดำเนินการแล้วเสร็จ
- แจ้งเหตุฉุกเฉิน วิกฤต ให้กับบุคลากรภายในสำนักงาน ตามกระบวนการตามกระบวนการ Call tree <u>ภายหลังได้รับแจ้งจากหัวหน้าคณะบริหารความต่อเนื่องของหน่วยงาน</u>	หัวหน้าทีมบริหารความต่อเนื่อง	<input type="checkbox"/>
- จัดประชุมทีมงานบริหารความต่อเนื่องเพื่อประเมินความเสียหายของผลกระทบต่อการดำเนินงาน การให้บริการและทรัพยากรสำคัญที่ต้องใช้การบริหารความต่อเนื่อง - ทบทวนกระบวนการที่มีความเร่งด่วน หรือส่งผลกระทบต่ออย่างสูง (หากไม่ดำเนินการ) ดังนั้น จำเป็นต้องดำเนินงานหรือปฏิบัติด้วยมือ (Manual Processing)	ทีมบริหารความต่อเนื่อง	<input type="checkbox"/>
- ระบุรายชื่อบุคลากรในกลุ่มงาน ที่ได้รับบาดเจ็บหรือเสียชีวิต	ทีมบริหารความต่อเนื่อง	<input type="checkbox"/>

ขั้นตอนและกิจกรรม	บทบาทความรับผิดชอบ	ดำเนินการแล้วเสร็จ
<ul style="list-style-type: none"> - รายงานหัวหน้าคณะบริหารความต่อเนื่องของหน่วยงานทราบโดยครอบคลุมประเด็นดังนี้ <ul style="list-style-type: none"> - จำนวนรายชื่อบุคลากรที่ได้รับบาดเจ็บ/เสียชีวิต - ความเสียหายและผลกระทบต่อการทำงานและการบริการ - ทรัพยากรสำคัญที่ต้องใช้ในการบริหารความต่อเนื่อง - กระบวนการที่มีความเร่งด่วนและส่งผลกระทบอย่างสูง หากไม่ดำเนินการ และจำเป็นต้องดำเนินงานหรือปฏิบัติงานด้วยมือ 	หัวหน้าทีมบริหารความต่อเนื่อง	<input type="checkbox"/>
<ul style="list-style-type: none"> - สื่อสารและรายงานสถานการณ์แก่บุคลากรในฝ่ายฯ ให้ทราบ ตามเนื้อหาและข้อความที่ได้รับพิจารณา และเห็นชอบจากคณะบริหารความต่อเนื่องของหน่วยงานแล้ว 	หัวหน้าทีมบริหารความต่อเนื่อง	<input type="checkbox"/>
<ul style="list-style-type: none"> - ประเมินและระบุกระบวนการหลัก และงานเร่งด่วนที่จำเป็นต้องดำเนินการให้แล้วเสร็จ ภายใน 1-5 วันข้างหน้า 	หัวหน้าทีมบริหารความต่อเนื่อง	<input type="checkbox"/>
<ul style="list-style-type: none"> - ประเมินศักยภาพและความสามารถของหน่วยงานฯ ในการดำเนินงานเร่งด่วนข้างต้น ภายใต้ข้อจำกัดและสถานะวิกฤตพร้อมระบุทรัพยากรที่จำเป็นต้องใช้ในการบริหารความต่อเนื่องตามแผนการจัดหาทรัพยากร 	หัวหน้าทีมบริหารความต่อเนื่อง	<input type="checkbox"/>
<ul style="list-style-type: none"> - รายงานความคืบหน้าให้แก่หัวหน้าคณะบริหารความต่อเนื่องของหน่วยงานทราบ พร้อมขออนุมัติการดำเนินงานหรือปฏิบัติงานด้วยมือ (Manual Processing) สำหรับกระบวนการ 	หัวหน้าทีมบริหารความต่อเนื่อง	<input type="checkbox"/>

ขั้นตอนและกิจกรรม	บทบาทความรับผิดชอบ	ดำเนินการแล้วเสร็จ
<ul style="list-style-type: none"> - ติดต่อและประสานกับหน่วยงานที่เกี่ยวข้องในโครงการจัดหาทรัพยากรที่จำเป็นต้องใช้ในการบริหารความต่อเนื่อง ได้แก่ <ul style="list-style-type: none"> - สถานที่ปฏิบัติงานสำรอง - วัสดุอุปกรณ์สำคัญ - เทคโนโลยีสารสนเทศและข้อมูลสำคัญ - บุคลากรหลัก - คู่ค้า/ผู้ให้บริการที่สำคัญ 	หัวหน้าและทีมงานบริหาร ความต่อเนื่องของกลุ่มฯ <ul style="list-style-type: none"> - สำนักงานปลัด - งานธุรการ - กองช่าง - สำนักงานปลัด - สำนักงานปลัด 	<input type="checkbox"/> <input type="checkbox"/> <input type="checkbox"/> <input type="checkbox"/> <input type="checkbox"/>
<ul style="list-style-type: none"> - พิจารณาดำเนินการหรือปฏิบัติงานด้วยมือ (Manual) เฉพาะงานเร่งด่วน หากไม่ดำเนินการจะไม่ส่งผลกระทบอย่างสูงและไม่สามารถรอดได้ ทั้งนี้ ต้องได้รับการอนุมัติ 	หัวหน้าและทีมงานบริหาร ความต่อเนื่องของกลุ่มฯ	<input type="checkbox"/>
<ul style="list-style-type: none"> - ระบุหน่วยงานที่เป็นคู่ค้า/ผู้ให้บริการสำนักงานเร่งด่วนเพื่อแจ้งสถานการณ์และแนวทางในการบริหารให้มีความต่อเนื่องของหน่วยงาน 	หัวหน้าและทีมงานบริหาร ความต่อเนื่องของกลุ่มฯ	<input type="checkbox"/>
<ul style="list-style-type: none"> - บันทึกลับ (Log Book) และทบทวนกิจกรรมและงานต่างๆ ที่ทีมงานบริหารความต่อเนื่องของฝ่ายฯ ต้องดำเนินการ (พร้อมระบุรายละเอียด ผู้ดำเนินการและเวลา) อย่างสม่ำเสมอ 	ทีมงานบริหารความต่อเนื่องของกลุ่มฯ	<input type="checkbox"/>
<ul style="list-style-type: none"> - แจ้งสรุปสถานการณ์และขั้นตอนการดำเนินการสำหรับในวันถัดไป ให้กับบุคลากรหลักในฝ่ายฯ เพื่อรับทราบและดำเนินการ อาทิ แจ้งวัน เวลา และสถานที่ปฏิบัติงานสำรอง 	หัวหน้าและทีมงานบริหาร ความต่อเนื่องของกลุ่มฯ	<input type="checkbox"/>
<ul style="list-style-type: none"> - รายงานความคืบหน้าให้แก่หัวหน้าคณะบริหารความต่อเนื่องของหน่วยงานอย่างสม่ำเสมอหรือตามที่ได้กำหนดไว้ 	หัวหน้าและทีมงานบริหาร ความต่อเนื่องของกลุ่มฯ	<input type="checkbox"/>

วันที่ ๒ - ๗ การตอบสนองในระยะสั้น

การปฏิบัติกรใดๆ ให้บุคลากรของทุกกลุ่ม คำนึงถึงความปลอดภัยในชีวิตของตนเองและบุคลากรอื่น และปฏิบัติตามแนวทาง แผนเผชิญเหตุ และขั้นตอนการปฏิบัติงานที่กำหนดอย่างเคร่งครัด

ขั้นตอนและกิจกรรม	บทบาทความรับผิดชอบ	ดำเนินการแล้วเสร็จ
- ติดตามสถานะภาพการกอบกู้คืนมาของทรัพยากรที่ได้รับผลกระทบ ประเมินความจำเป็นและระยะเวลาที่ต้องใช้การกอบกู้คืน	หัวหน้าและทีมงาน บริหาร ความต่อเนื่องของกลุ่ม ฯ	<input type="checkbox"/>
- ตรวจสอบกับหน่วยงาน ความพร้อมและข้อจำกัดในการจัดหาทรัพยากรที่จำเป็นต้องใช้ในการบริหารความต่อเนื่อง ได้แก่ - สถานที่ปฏิบัติงานสำรอง - วัสดุอุปกรณ์ที่สำคัญ - เทคโนโลยีสารสนเทศและข้อมูลที่สำคัญ - บุคลากรหลัก - คู่ค้า/ผู้ให้บริการที่สำคัญ/ผู้มีส่วนได้ส่วนเสีย	หัวหน้าและทีมงาน บริหารความต่อเนื่อง ของกลุ่มฯ - สำนักงานปลัด - งานธุรการ - กองช่าง - สำนักงานปลัด - สำนักงานปลัด	<input type="checkbox"/> <input type="checkbox"/> <input type="checkbox"/> <input type="checkbox"/> <input type="checkbox"/>
- รายงานหัวหน้าคณะบริหารความต่อเนื่องของหน่วยงาน ความพร้อม ข้อจำกัด และข้อเสนอแนะในการจัดหาทรัพยากรที่จำเป็นต้องใช้ในการบริหารความต่อเนื่อง	หัวหน้าและทีมงาน บริหารความต่อเนื่อง ของกลุ่มฯ	<input type="checkbox"/>
- ประสานงานและดำเนินการจัดหาทรัพยากรที่จำเป็นต้องใช้ในการบริหารความต่อเนื่อง ได้แก่ - สถานที่ปฏิบัติงานสำรอง - วัสดุอุปกรณ์ที่สำคัญ - เทคโนโลยีสารสนเทศและข้อมูลที่สำคัญ - บุคลากรหลัก - คู่ค้า/ผู้ให้บริการที่สำคัญ/ผู้มีส่วนได้ส่วนเสีย	หัวหน้าและทีมงาน บริหารความต่อเนื่อง ของกลุ่มฯ - สำนักงานปลัด - งานธุรการ - กองช่าง - สำนักงานปลัด - สำนักงานปลัด	<input type="checkbox"/> <input type="checkbox"/> <input type="checkbox"/> <input type="checkbox"/> <input type="checkbox"/>
- ดำเนินการกอบกู้และจัดหาข้อมูลและรายงานต่างๆ ที่จำเป็นต้องใช้ในการดำเนินงานและให้บริการตามตารางที่ 6	สำนักงานปลัด (งาน ธุรการ)	<input type="checkbox"/>

ขั้นตอนและกิจกรรม	บทบาทความรับผิดชอบ	ดำเนินการแล้วเสร็จ
<ul style="list-style-type: none"> - ดำเนินงานและให้บริการ ภายใต้ทรัพยากรที่จัดหาเพื่อบริหารความต่อเนื่อง - สถานที่ปฏิบัติงานสำรอง - วัสดุอุปกรณ์ที่สำคัญ - เทคโนโลยีสารสนเทศและข้อมูลที่สำคัญ - บุคลากรหลัก - คู่ค้า/ผู้ให้บริการที่สำคัญ/ผู้มีส่วนได้ส่วนเสีย 	<p>หัวหน้าและทีมงานบริหารความต่อเนื่องของกลุ่มฯ</p>	<input type="checkbox"/>
<ul style="list-style-type: none"> - แจ้งสถานการณ์และแนวทางในการบริหารความต่อเนื่องแก่ส่วนราชการ/ผู้ใช้บริการ/คู่ค้า/ประชาชนผู้มาติดต่อราชการที่ได้รับผลกระทบ 	<p>หัวหน้าและทีมงานบริหารความต่อเนื่องของกลุ่มฯ</p>	<input type="checkbox"/>
<ul style="list-style-type: none"> - บันทึก (Log Book) และทบทวนกิจกรรมและงานต่างๆ ที่ทีมงานบริหารความต่อเนื่องของกลุ่มฯ (พร้อมระบุรายละเอียด ผู้ดำเนินการ และเวลา)อย่างสม่ำเสมอ 	<p>ทีมงานบริหารความต่อเนื่องของฝ่ายฯ</p>	<input type="checkbox"/>
<ul style="list-style-type: none"> - แจ้งสรุปสถานการณ์และขั้นตอนการดำเนินการต่อไปสำหรับในวันถัดไป ให้กับบุคลากรในกลุ่มฯ 	<p>หัวหน้า ทีมงานบริหารความต่อเนื่องของกลุ่มฯ</p>	<input type="checkbox"/>
<ul style="list-style-type: none"> - รายงานความคืบหน้าให้แก่หัวหน้าคณะบริหารความต่อเนื่องของหน่วยงาน ตามเวลาที่ได้กำหนดไว้ 	<p>หัวหน้าและทีมงานบริหารความต่อเนื่องของกลุ่ม</p>	<input type="checkbox"/>

วันที่ ๘ การตอบสนองระยะกลาง (๑ สัปดาห์)

การปฏิบัติกรใดๆ ให้บุคลากรของทุกกลุ่ม คำนึงถึงความปลอดภัยในชีวิตของตนเองและบุคลากรอื่น และปฏิบัติตามแนวทาง แผนเผชิญเหตุ และขั้นตอนการปฏิบัติงานที่กำหนดอย่างเคร่งครัด

ขั้นตอนและกิจกรรม	บทบาทความรับผิดชอบ	ดำเนินการแล้วเสร็จ
- ติดตามสถานะภาพการกอบกู้คืนมาของทรัพยากรที่ได้รับผลกระทบ และประเมินความจำเป็นและระยะเวลาที่ต้องใช้ในการกอบกู้คืน	หัวหน้าทีมงานงานบริหารความต่อเนื่องของกลุ่มฯ	<input type="checkbox"/>
- ระบุทรัพยากรที่จำเป็นต้องใช้ เพื่อดำเนินงานและให้บริการตามปกติ	หัวหน้าทีมงานงานบริหารความต่อเนื่องของกลุ่มฯ	<input type="checkbox"/>
- รายงานหัวหน้าคณะบริหารความต่อเนื่องของหน่วยงาน สถานภาพการกอบกู้คืนมาของทรัพยากรที่ได้รับผลกระทบ และทรัพยากรที่จำเป็นต้องใช้ เพื่อดำเนินงานและให้บริการตามปกติ	หัวหน้าทีมงานบริหารความต่อเนื่องของกลุ่มฯ	<input type="checkbox"/>
- ประสานงานและดำเนินการจัดหาทรัพยากรที่ได้รับผลกระทบ และทรัพยากรที่จำเป็นต้องใช้ เพื่อดำเนินงานและให้บริการตามปกติ ได้แก่ <ul style="list-style-type: none"> - สถานที่ปฏิบัติงานสำรอง - วัสดุอุปกรณ์ที่สำคัญ - เทคโนโลยีสารสนเทศและข้อมูลที่สำคัญ - บุคลากรหลัก - คู่ค้า/ผู้ให้บริการที่สำคัญ/ผู้มีส่วนได้ส่วนเสีย 	หัวหน้าทีมงานบริหารความต่อเนื่องของกลุ่มฯ <ul style="list-style-type: none"> ▪ สำนักปลัด อบต. <input type="checkbox"/> - งานธุรการ ▪ กองช่าง <input type="checkbox"/> ▪ สำนักปลัด อบต. <input type="checkbox"/> ▪ สำนักปลัด อบต. <input type="checkbox"/> 	
- แจ้งสรุปสถานการณ์และการเตรียมความพร้อมด้านทรัพยากรต่างๆ เพื่อดำเนินงานและให้บริการตามปกติ ให้กับบุคลากรในฝ่ายฯ	หัวหน้าทีมงานบริหารความต่อเนื่องของกลุ่มฯ	<input type="checkbox"/>
- บันทึก (Log Book) และทบทวนกิจกรรมและงานต่างๆ ที่ทีมงานบริหารความต่อเนื่องของฝ่ายฯ พร้อมระบุอย่างสม่ำเสมอ (รายละเอียด ผู้ดำเนินการ และเวลา	หัวหน้าทีมงานบริหารความต่อเนื่อง	<input type="checkbox"/>
- รายงานความคืบหน้าให้แก่หัวหน้าคณะบริหารความต่อเนื่องของหน่วยงาน ตามเวลาที่ได้กำหนดไว้	หัวหน้าทีมงานบริหารความต่อเนื่องของกลุ่มฯ	<input type="checkbox"/>

การตอบสนองระยะยาว (มากกว่า ๑ เดือน)

การปฏิบัติใดๆ ให้บุคลากรของทุกกลุ่ม คำนึงถึงความปลอดภัยในชีวิตของตนเองและบุคลากรอื่น และปฏิบัติตามแนวทาง แผนเผชิญเหตุ และขั้นตอนการปฏิบัติงานที่กำหนดอย่างเคร่งครัด

ขั้นตอนและกิจกรรม	บทบาทความรับผิดชอบ	ดำเนินการแล้วเสร็จ
- ติดตามสถานภาพการกักตัวมาของทรัพยากรที่ได้รับผลกระทบประเมินความจำเป็นและระยะเวลาที่ต้องใช้ในการกักตัว	หัวหน้าและทีมงานบริหาร ความต่อเนื่อง	<input type="checkbox"/>
- ระบุทรัพยากรที่จำเป็นต้องใช้ เพื่อดำเนินงานและให้บริการตามปกติ	ทีมงานบริหารความต่อเนื่อง	<input type="checkbox"/>
- ประสานงานและดำเนินการจัดหาทรัพยากรที่จำเป็นต้องใช้เพื่อดำเนินงานและให้บริการตามปกติ ได้แก่ <ul style="list-style-type: none"> - สถานที่ปฏิบัติงานสำรอง - วัสดุอุปกรณ์ที่สำคัญ - เทคโนโลยีสารสนเทศและข้อมูลที่สำคัญ - บุคลากรหลัก - คู่ค้า/ผู้ให้บริการที่สำคัญ/ผู้มีส่วนได้ส่วนเสีย 	หัวหน้าและทีมงานบริหาร ความต่อเนื่อง <ul style="list-style-type: none"> - สำนักปลัด อบต. <input type="checkbox"/> - งานธุรการ <input type="checkbox"/> - กองช่าง <input type="checkbox"/> - สำนักปลัด อบต. <input type="checkbox"/> - สำนักปลัด อบต. <input type="checkbox"/> 	
- แจ้งสรุปสถานการณ์และการเตรียมความพร้อมด้านทรัพยากรต่าง ๆ เพื่อดำเนินงานและให้บริการตามปกติให้กับบุคลากรในกลุ่มงาน	หัวหน้าและทีมงานบริหาร ความต่อเนื่อง	<input type="checkbox"/>
- บันทึกประวัติการปฏิบัติงาน (Log Book) และทบทวนกิจกรรมและงานต่าง ๆ ที่ทีมงานบริหารความต่อเนื่องต้องดำเนินการ (พร้อมระบุรายละเอียดผู้ดำเนินการและเวลา) อย่างสม่ำเสมอ	หัวหน้าและทีมงานบริหาร ความต่อเนื่อง	<input type="checkbox"/>
- รายงานความคืบหน้าให้แก่หัวหน้าคณะกรรมการความต่อเนื่องของหน่วยงานตามเวลาที่กำหนดไว้	หัวหน้าและทีมงานบริหาร ความต่อเนื่อง	<input type="checkbox"/>

กรณีหน่วยงานที่มีภารกิจที่เกี่ยวข้องกับความมั่นคง เป็นเรื่องที่มีชั้นความลับของข้อมูลหรือข้อมูลมีความอ่อนไหวที่หน่วยงานไม่อาจเผยแพร่ต่อสาธารณะ หรืออาจมีผลกระทบต่อความมั่นคงของประเทศ ได้จัดทำแผนรองรับภารกิจดังกล่าวไว้แล้ว และจัดเก็บไว้ที่หน่วยงาน โดยมีรายชื่อแผนที่จัดเก็บไว้ดังนี้

๑.
๒.
๓.
๔.
๕.
๖.

ภาคผนวก ก

การกำหนดกระบวนการแจ้งเหตุฉุกเฉิน (Call Tree)

เพื่อให้แผนดำเนินธุรกิจอย่างต่อเนื่อง (BCP) สามารถนำไปปฏิบัติได้อย่างมีประสิทธิภาพและเกิดประสิทธิผล กำหนดให้มีกระบวนการแจ้งเหตุฉุกเฉิน (Call Tree) ขององค์การบริหารส่วนตำบลทองหลางขึ้น โดยกระบวนการ Call Tree คือ กระบวนการแจ้งเหตุฉุกเฉินให้กับสมาชิกในคณะกรรมการต่อเนื่องและทีมบริหารความต่อเนื่องมีวัตถุประสงค์เพื่อให้สามารถบริหารจัดการในการติดต่อบุคลากรของหน่วยงาน ภายหลังจากมีการประกาศเหตุการณ์ฉุกเฉินหรือสภาวะวิกฤต

กระบวนการ Call Tree เริ่มต้นที่หัวหน้าคณะกรรมการต่อเนื่องแจ้งให้ผู้ประสานงานคณะกรรมการต่อเนื่องทราบถึงเหตุการณ์ฉุกเฉิน เพื่อให้ผู้ประสานงานฯ แจ้งให้หัวหน้าทีมบริหารความต่อเนื่องรับทราบเหตุการณ์ฉุกเฉินและการประกาศใช้แผนดำเนินธุรกิจอย่างต่อเนื่องฯ จากนั้นทีมบริหารความต่อเนื่องของแต่ละกอง/กลุ่ม/ฝ่าย มีหน้าที่แจ้งไปยังบุคลากรภายใต้การบังคับบัญชาเพื่อรับทราบ โดยมีรายชื่อบุคลากรดังนี้

ตารางที่ ๑ รายชื่อบุคลากรในกระบวนการแจ้งเหตุฉุกเฉินของสำนักงานปลัด

หัวหน้าทีมบริหารความต่อเนื่อง		ทีมบริหารความต่อเนื่อง	
ชื่อ	เบอร์โทรศัพท์	ชื่อ	เบอร์โทรศัพท์
นายไกรสร ภู่อวด	๐๘-๖๑๙๙-๑๘๗๖	นายจักรกฤษ จำปา	๐๘-๑๘๙๙-๕๒๔๖
		นายณรงค์ชัย พัฒศิริ	๐๖-๑๖๗๑-๐๑๖๙
		นายนรเศรษฐ์ อิมรักษา	๐๙-๖๖๙๘-๗๙๓๖
		นายณรงค์ฤทธิ์ ประมูลวงศ์	๐๖-๓๒๔๙-๔๖๓๓
		นางสาวศิริลักษณ์ มั่นคง	๐๘-๐๗๘๙-๘๘๙๖

ตารางที่ ๒ รายชื่อบุคลากรในกระบวนการแจ้งเหตุฉุกเฉินของกองคลัง

หัวหน้าทีมบริหารความต่อเนื่อง		ทีมบริหารความต่อเนื่อง	
ชื่อ	เบอร์โทรศัพท์	ชื่อ	เบอร์โทรศัพท์
นางประไพ ภู่อวด	๐๙-๕๖๒๖-๙๖๗๓	นางสาวเพ็ญศรี รักษาพล	๐๘-๕๖๐๑-๙๙๔๔
		นางสาวณัฐธยาน์ ดุจอุทัยวงศ์	๐๘-๑๙๗๑-๔๐๒๔

ตารางที่ ๓ รายชื่อบุคลากรในกระบวนการแจ้งเหตุฉุกเฉินของกองช่าง

หัวหน้าทีมบริหารความต่อเนื่อง		ทีมบริหารความต่อเนื่อง	
ชื่อ	เบอร์โทรศัพท์	ชื่อ	เบอร์โทรศัพท์
นายสุรินทร์ นุชทรวง	๐๘-๗๑๙๕-๑๑๑๔	นายพีระพัฒน์ เพียรธัญกรณ์	๐๙-๗๙๔๕-๓๙๕๑

ตารางที่ ๔ รายชื่อบุคลากรในกระบวนการแจ้งเหตุฉุกเฉินของกองการศึกษา ศาสนาและวัฒนธรรม

หัวหน้าทีมบริหารความต่อเนื่อง		ทีมบริหารความต่อเนื่อง	
ชื่อ	เบอร์โทรศัพท์	ชื่อ	เบอร์โทรศัพท์
นายพรพิชิต เลขโนนสูง	๐๘-๕๔๒๓-๙๔๐๘	นางสาวสายพลอย ชำนินา	๐๘-๖๐๐๘-๕๒๘๖
		นางสวานันทิกานต์ ชำนินา	๐๙-๘๗๔๗-๗๑๗๒
		นางสาวสายชอง จูมโสดา	๐๘-๕๗๓๓-๖๖๒๖
		นางมะลิ มดแดง	๐๖-๑๕๗๕-๐๓๔๖