

แผนปฏิบัติการ
การบริหารจัดการขยะมูลฝอยชุมชน “จังหวัดสะอาด” ตามหลักการ ๓Rs-ประชารัฐ
ในระยะ ๑ ปี (พ.ศ. ๒๕๕๙-๒๕๖๐) จังหวัดอุทัยธานี
ภายใต้แผนปฏิบัติการ “ประเทศไทย ไร้ขยะ” ตามแนวทาง “ประชารัฐ”
ในระยะ ๑ ปี (พ.ศ. ๒๕๕๙ - ๒๕๖๐)

บทที่ ๑ บทนำ

๑.๑ หลักการและเหตุผล

ในคราวการประชุมคณะรัฐมนตรีเมื่อวันที่ ๓ พฤษภาคม ๒๕๕๙ คณะรัฐมนตรีได้มีมติเห็นชอบแผนแม่บทการบริหารจัดการขยะมูลฝอยของประเทศ (พ.ศ. ๒๕๕๙ - ๒๕๖๔) ที่กระทรวงทรัพยากรธรรมชาติและสิ่งแวดล้อม และได้มอบหมายให้กระทรวงทรัพยากรธรรมชาติและสิ่งแวดล้อมหารือร่วมกับกระทรวงมหาดไทย เพื่อจัดทำแผนแม่บทการบริหารจัดการขยะมูลฝอยของประเทศในระยะสั้น (พ.ศ. ๒๕๕๙-๒๕๖๐) และเร่งรัดการดำเนินงานตามแผน Road Map การจัดการขยะมูลฝอยและขยะอันตรายที่คณะรักษาความสงบแห่งชาติได้มีมติเห็นชอบเมื่อวันที่ ๒๖ สิงหาคม ๒๕๕๗ ให้เป็นรูปธรรมโดยเร็ว ในการนี้ กระทรวงทรัพยากรธรรมชาติและสิ่งแวดล้อม จึงได้หารือร่วมกับกระทรวงมหาดไทย และหน่วยงานที่เกี่ยวข้องเพื่อจัดทำแผนปฏิบัติการ “ประเทศไทย ไร้ขยะ” ตามแนวทาง “ประชารัฐ” ระยะ ๑ ปี (พ.ศ. ๒๕๕๙ - ๒๕๖๐) ภายใต้แผนแม่บทการบริหารจัดการขยะมูลฝอยของประเทศ พ.ศ. ๒๕๕๙ - ๒๕๖๔ ซึ่งเป็นแนวทางในการปฏิบัติเกี่ยวกับการจัดการขยะในระยะสั้นของหน่วยงานภาครัฐ ภาคเอกชนและประชาชนโดยทั่วไปให้มีส่วนร่วมในการดำเนินการลดขยะที่ต้นทาง เพื่อให้วางรากฐานการดำเนินการจัดการขยะเป็นไปอย่างมีประสิทธิภาพและยั่งยืน

แผนปฏิบัติการ “ประเทศไทย ไร้ขยะ” ตามแนวทาง “ประชารัฐ” ในระยะ ๑ ปี (พ.ศ. ๒๕๕๙ - ๒๕๖๐) ภายใต้แผนแม่บทการบริหารจัดการขยะมูลฝอยของประเทศ พ.ศ. ๒๕๕๙ - ๒๕๖๔ นั้น เป็นแนวทางเพื่อขับเคลื่อนประเทศไทยไปสู่การเป็นสังคมปลอดขยะ (Zero Waste Society) ซึ่งวางอยู่บนแนวคิด ๓Rs - ประชารัฐ คือ การส่งเสริมการจัดการขยะที่ต้นทาง ซึ่งเป็นการจัดการที่ยั่งยืน คือการลดปริมาณขยะจากแหล่งต้นทาง (Reduce) การใช้ซ้ำ (Reuse) และการนำกลับมาใช้ใหม่ (Recycle) หรือ ตามหลักการ ๓Rs ซึ่งการจัดการขยะนั้น มุ่งเน้นการลดปริมาณขยะจากครัวเรือน ส่งเสริมการคัดแยกขยะจากต้นทาง เป็นการเพิ่มมูลค่าหรือแปรรูปขยะ ซึ่งจะส่งผลให้ปริมาณขยะในภาพรวมทั้งประเทศลดลง ทำให้ปริมาณขยะที่จะต้องเข้าสู่ระบบการกำจัดลดลง และมีการกำจัดที่ถูกต้องเพิ่มมากขึ้นอีกด้วย ตามแนวคิดเรื่อง “ประชารัฐ” คือ การคำนึงถึงการมีส่วนร่วมของทุกภาคส่วนในการจัดการปัญหา ได้แก่ ภาครัฐ ภาคเอกชนภาคประชาชน/ประชาสังคม ภาคการศึกษา และภาคการศาสนา เป็นต้น นอกจากการมุ่งลดปริมาณขยะและการคัดแยกขยะที่ต้นทางแล้ว ยังมุ่งสร้างระบบการเก็บขนขยะซึ่งเป็นอำนาจหน้าที่ขององค์กรปกครองส่วนท้องถิ่นให้มีประสิทธิภาพมากขึ้น เพื่อนำไปสู่การจัดการขยะอย่างถูกต้องตามหลักวิชาการ การแปรรูปเป็นพลังงาน เชื้อเพลิง การแปรรูปเป็นพลังงานไฟฟ้า การนำไปผ่านกระบวนการเพื่อผลิตเป็นปุ๋ยอินทรีย์ต่างๆ ที่เป็นมิตรต่อสิ่งแวดล้อมในอนาคตต่อไป

ในการนี้ กระทรวงมหาดไทยได้จัดทำแนวทางการปฏิบัติงานด้านการบริหารจัดการมูลฝอยชุมชน “จังหวัดสะอาด” โดยมีวัตถุประสงค์เพื่อมุ่งเน้นการลดและคัดแยกขยะมูลฝอย ณ แหล่งกำเนิด และจัดทำระบบการเก็บและขนมูลฝอยขององค์กรปกครองส่วนท้องถิ่นให้มีประสิทธิภาพ ภายใต้หลักการ ๓Rs และ

หลักการประชารัฐ โดยกำหนดให้มีการแต่งตั้งคณะทำงานด้านการบริหารจัดการขยะมูลฝอยชุมชน “จังหวัดสะอาด” ในระดับจังหวัด อำเภอ และองค์กรปกครองส่วนท้องถิ่น โดยให้คณะทำงานระดับจังหวัดจัดทำแผนปฏิบัติการระดับจังหวัดเพื่อกำหนดนโยบายและทิศทางด้านการบริหารจัดการขยะมูลฝอยชุมชน “จังหวัดสะอาด” ให้แก่บุคลากรในระดับจังหวัด อำเภอ และองค์กรปกครองส่วนท้องถิ่น

๑.๒ คำนิยาม

๑.๒.๑ ขยะมูลฝอย หมายถึง ขยะอินทรีย์ ขยะรีไซเคิล ขยะอันตราย ขยะทั่วไป

- **ขยะอินทรีย์** หมายถึง ขยะที่ย่อยสลายได้ง่ายตามธรรมชาติ เช่น เศษอาหาร เศษพืชผัก ผลไม้ ฯลฯ

- **ขยะรีไซเคิล** หมายถึง ขยะที่สามารถนำไปแปรรูปเพื่อใช้ประโยชน์ใหม่ได้ เช่น แก้ว กระดาษ พลาสติก โลหะ ยาง ฯลฯ

- **ขยะอันตราย** หมายถึง ขยะที่มีความเป็นอันตรายหรือมีส่วนประกอบเป็นสารที่มีอันตรายเช่น ซากผลิตภัณฑ์เครื่องใช้ไฟฟ้าและอิเล็กทรอนิกส์ ถ่านไฟฉาย แบตเตอรี่ กระจกป้องกันระเบิด รังสี สารเคมี ตลับหมึก หลอดไฟ ฯลฯ ขยะประเภทนี้ต้องมีการแยกทิ้งจากขยะประเภทอื่น ๆ อย่างชัดเจน เนื่องจากต้องนำไปกำจัดหรือบำบัดด้วยวิธีเฉพาะเพื่อป้องกันความเป็นพิษปนเปื้อนสู่สิ่งแวดล้อม

- **ขยะทั่วไป** หมายถึง ขยะที่ย่อยสลายตามธรรมชาติได้ยาก หรือนำไปรีไซเคิลไม่ได้ หรือนำไปรีไซเคิลแล้วไม่คุ้มทุน เช่น ซอง/ถุงขนมขบเคี้ยว ซองบะหมี่กึ่งสำเร็จรูป กระดาษห่ออาหาร ถุงพลาสติก/กล่องโฟม หลอดกาแฟ ซองกาแฟ ซองครีมเทียม ซองน้ำตาล ฯลฯ

๑.๒.๒ มูลฝอยติดเชื้อ หมายถึง มูลฝอยที่มีเชื้อโรคปะปนอยู่ในปริมาณหรือมีความเข้มข้น ซึ่งถ้ามีการสัมผัสใกล้ชิดกับมูลฝอยนั้นแล้วสามารถทำให้เกิดโรคได้ และรวมถึงมูลฝอยที่เกิดขึ้นหรือใช้ในการตรวจวินิจฉัยทางการแพทย์และการรักษาพยาบาล การให้ภูมิคุ้มกันโรคและการทดลองเกี่ยวกับโรค การชันสูตรศพ หรือซากสัตว์ตามพระราชบัญญัติสาธารณสุข พ.ศ. ๒๕๓๕

๑.๒.๓ กากอุตสาหกรรมที่เป็นอันตราย หมายถึง ขยะอันตรายที่เกิดจากกิจกรรมต่างๆ ของสถานประกอบการในกำกับของกระทรวงอุตสาหกรรม ตามพระราชบัญญัติโรงงาน พ.ศ. ๒๕๓๕ และพระราชบัญญัติวัตถุอันตราย พ.ศ. ๒๕๓๕

๑.๓ ข้อมูลทั่วไปและสถานการณ์ขยะมูลฝอยในภาพรวมของจังหวัด

๑.๓.๑ ข้อมูลทั่วไป

(๑) ที่ตั้งและอาณาเขต

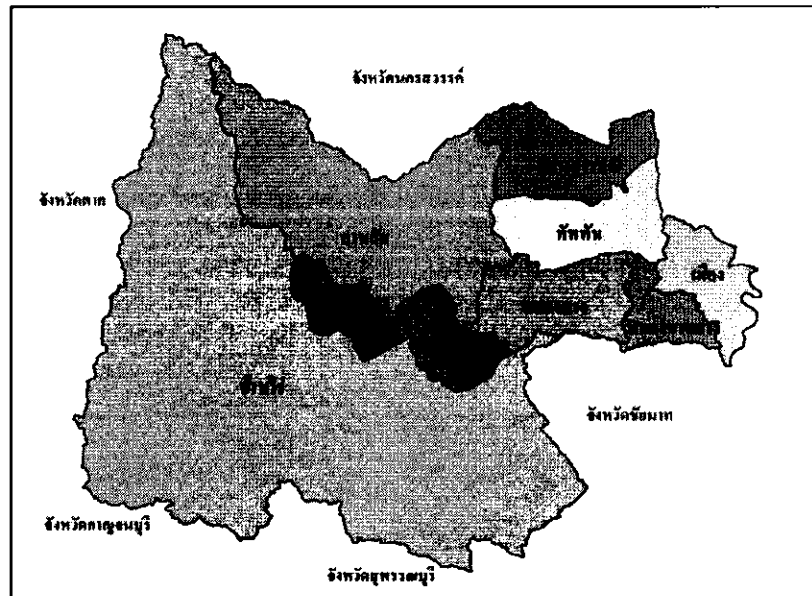
จังหวัดอุทัยธานีเป็นจังหวัดที่อยู่เขตภาคเหนือตอนล่าง ห่างจากกรุงเทพมหานครไปทางทิศเหนือประมาณ ๒๒๒ กิโลเมตร มีเนื้อที่ทั้งสิ้น ๖,๗๓๐.๒๔๖ ตารางกิโลเมตร มีอาณาเขตติดต่อดังนี้

ทิศเหนือ : ติดอำเภอพยุหะคีรี อำเภอโกรกพระ อำเภอลาดยาว และอำเภอแม่วงก์ จังหวัดนครสวรรค์

ทิศตะวันออก : ติดอำเภอพยุหะคีรี จังหวัดนครสวรรค์ และอำเภอมโนรมย์ จังหวัดชัยนาท โดยมีแม่น้ำเจ้าพระยาเป็นเส้นแบ่งเขตแดน

ทิศใต้ : ติดอำเภอวัดสิงห์ อำเภอหันคา จังหวัดชัยนาท และอำเภอด่านช้าง จังหวัดสุพรรณบุรี

ทิศตะวันตก : ติดอำเภออุ้มผาง จังหวัดตาก อำเภอสังขละบุรี และอำเภอศรีสวัสดิ์ จังหวัดกาญจนบุรี



ภาพที่ ๑ ที่ตั้งและอาณาเขตจังหวัดอุทัยธานี

(๒) ภูมิประเทศและภูมิอากาศ

พื้นที่ส่วนใหญ่หรือประมาณ ๒ ใน ๓ ของพื้นที่จังหวัดเป็นป่าและภูเขาสูง มีลักษณะลาดเทจากทิศตะวันตกมาทางทิศตะวันออก พื้นที่ราบสำหรับทำการเกษตรมีประมาณ ๑ ใน ๓ ของพื้นที่ทั้งหมด มีแม่น้ำสะแกกรัง ไหลผ่านตัวเมืองไปบรรจบแม่น้ำเจ้าพระยาที่อำเภอโนนรมย์ จังหวัดชัยนาท

สภาพภูมิอากาศโดยทั่วไปคล้ายคลึงกับจังหวัดภาคกลาง แต่ในฤดูร้อนจะร้อนจัด และในฤดูหนาวจะหนาวจัด ความแตกต่างระหว่างอุณหภูมิอยู่ระหว่าง ๖-๔๓ องศาเซลเซียส ฤดูฝนเริ่มตั้งแต่ปลายเดือนพฤษภาคมถึงตุลาคม ฤดูหนาวเริ่มตั้งแต่เดือนตุลาคมถึงเดือนกุมภาพันธ์ ฤดูร้อนตั้งแต่เดือนกุมภาพันธ์ถึงเดือนพฤษภาคม

(๓) ข้อมูลประชากร

จังหวัดอุทัยธานี มีประชากรตามประกาศสำนักบริหารการทะเบียน กรมการปกครอง กระทรวงมหาดไทย ณ วันที่ ๓๑ ธันวาคม ๒๕๕๘ จำนวน ๓๓๐,๙๐๖ คน จำแนกเป็นเพศชาย ๑๖๒,๕๕๙ คน (ร้อยละ ๔๙.๑๓) เพศหญิง ๑๖๘,๓๔๗ คน (ร้อยละ ๕๐.๘๗) มีครัวเรือนจำนวน ๑๑๗,๗๖๗ ครัวเรือน

ตารางที่ ๑-๑ จำนวนประชากรรายอำเภอของจังหวัดอุทัยธานี

อำเภอ	จำนวนประชากร (คน)		
	ในเขตเทศบาล	นอกเขตเทศบาล	รวม
เมืองอุทัยธานี	๑๗,๑๗๒	๑๘,๕๑๗	๓๕,๖๘๙
ทักษิณ	๗,๙๑๕	๘,๑๙๓	๑๖,๑๐๘
สว่างอารมณ์	๑๕,๑๑๙	๑๕,๑๑๐	๓๐,๒๒๙
หนองฉาง	๑๖,๙๒๕	๑๗,๘๔๔	๓๔,๗๖๙
หนองขาหย่าง	๗,๔๓๓	๘,๑๔๐	๑๕,๕๗๓
บ้านไร่	๓๒,๐๒๓	๓๒,๑๔๕	๖๔,๑๖๘
ลานสัก	๒๗,๘๒๓	๒๗,๗๓๗	๕๕,๕๖๐
ห้วยคต	๑๐,๑๓๒	๑๐,๑๖๘	๒๐,๓๐๐

ที่มา : สำนักบริหารการทะเบียน กรมการปกครอง กระทรวงมหาดไทย ณ วันที่ ๓๑ ธันวาคม ๒๕๕๘

(๔) ขอบเขตการปกครอง

จังหวัดอุทัยธานี แบ่งเขตการปกครองส่วนภูมิภาคและท้องถิ่น จำนวน ๘ อำเภอ ๗๐ ตำบล ๖๔๒ หมู่บ้าน ได้แก่อำเภอเมืองอุทัยธานี อำเภอหนองขาหย่าง อำเภอหนองฉาง อำเภอทัพทัน อำเภอสว่างอารมณ์ อำเภอบ้านไร่ อำเภอลานสัก และอำเภอห้วยคต การปกครองส่วนท้องถิ่นประกอบด้วยองค์การบริหารส่วนจังหวัด ๑ แห่ง เทศบาล ๑๔ แห่ง และองค์การบริหารส่วนตำบล ๔๙ แห่ง

ตารางที่ ๑-๒ จำนวนตำบล หมู่บ้าน จำแนกตามการปกครองและพื้นที่ส่วนภูมิภาคและท้องถิ่น จังหวัดอุทัยธานี

อำเภอ	ตำบล	หมู่บ้าน	ระยะห่างจาก อำเภอถึงจังหวัด	เทศบาล	อบต.	พื้นที่ (ตร.กม.)
เมืองอุทัยธานี	๑๔	๘๖	๒	๒	๘	๒๕๐.๑๐๓
ทัพทัน	๑๐	๙๐	๑๙	๓	๔	๓๒๓.๖๓๓
สว่างอารมณ์	๕	๖๕	๓๒	๓	๓	๓๔๑.๔๔๑
หนองฉาง	๑๐	๙๗	๒๒	๒	๘	๓๔๑.๑๘๑
หนองขาหย่าง	๙	๕๓	๑๐	๑	๕	๓๔๗.๗๗๖
บ้านไร่	๑๓	๑๓๖	๘๐	๒	๑๒	๓,๖๒๑.๔๙๒
ลานสัก	๖	๘๔	๕๔	๑	๖	๑,๐๘๐.๔๔๕
ห้วยคต	๓	๓๑	๕๐	-	๓	๔๒๔.๑๗๕
รวม	๗๐	๖๔๒	-	๑๔	๔๙	๖,๗๓๐.๒๔๖

ที่มา : ที่ทำการปกครองจังหวัดอุทัยธานี ณ วันที่ ๓๑ มกราคม ๒๕๕๙

ตารางที่ ๑-๓ จำนวนชุมชนในเขตเทศบาล จำแนกตามพื้นที่องค์กรปกครองส่วนท้องถิ่น

อำเภอ	เทศบาล	จำนวน ชุมชน	หมายเหตุ
เมืองอุทัยธานี	เทศบาลเมืองอุทัยธานี	๑๕	
	เทศบาลตำบลหาดทอง	๖	
ทัพทัน	เทศบาลตำบลทัพทัน	๓๐	
	เทศบาลตำบลตลุกคู่	๑๗	
	เทศบาลตำบลหนองสระ	๗	
สว่างอารมณ์	เทศบาลตำบลสว่างอารมณ์*	๖	
	เทศบาลตำบลสว่างแจ้สบายใจ*	๙	
	เทศบาลตำบลพลวงสองนาง	๘	
หนองฉาง	เทศบาลตำบลหนองฉาง	๕	
	เทศบาลตำบลเขาบางแกรก	๑๔	
หนองขาหย่าง	เทศบาลตำบลหนองขาหย่าง	๔	

อำเภอ	เทศบาล	จำนวน ชุมชน	หมายเหตุ
บ้านไร่	เทศบาลตำบลบ้านไร่	๖	
	เทศบาลตำบลเมืองกาฐัง	๗	
ลานสัก	เทศบาลตำบลลานสัก	๖	
ห้วยคต	-	-	
รวม	๑๔ แห่ง	๑๔๐	

ที่มา : ฐานข้อมูลสารสนเทศ ระบบข้อมูลกลาง อปท. กรมส่งเสริมการปกครองท้องถิ่น ณ วันที่ ๑ ตุลาคม ๒๕๕๙

(๕) สภาพทางเศรษฐกิจ

๑) ผลิตภัณฑ์มวลรวมจังหวัด

ผลิตภัณฑ์มวลรวมจังหวัดอุทัยธานี ปี ๒๕๕๗ ณ ราคาประจำปี มีมูลค่า ๒๘,๙๘๓ ล้านบาท ผลิตภัณฑ์มวลรวมจังหวัดต่อหัว (GPP Per capita) เท่ากับ ๙๘,๕๔๔ บาท/คน/ปี จัดอยู่ในลำดับที่ ๕ ของภาคเหนือ และลำดับที่ ๓๖ ของประเทศ

โครงสร้างเศรษฐกิจจังหวัดอุทัยธานี ปี ๒๕๕๗ ขึ้นอยู่กับภาคนอกเกษตร ร้อยละ ๕๖.๕ และภาคเกษตรร้อยละ ๔๓.๕ โดยสาขาการผลิตที่มีบทบาทสำคัญต่อเศรษฐกิจของจังหวัดอุทัยธานี ประกอบด้วย สาขาเกษตรกรรมฯ ร้อยละ ๔๒.๘ สาขาอุตสาหกรรมร้อยละ ๑๖.๒ สาขาขายส่ง ขายปลีก ร้อยละ ๑๑.๑ และสาขาอื่น ๆ ร้อยละ ๒๙.๙

ภาวะเศรษฐกิจจังหวัดอุทัยธานี ปี ๒๕๕๗ หดตัวร้อยละ - ๒.๖ จากที่ขยายตัวร้อยละ ๑.๘ ในปีที่ผ่านมา จากการผลิตภาคเกษตรหดตัวร้อยละ -๓.๒ จากที่ขยายตัวร้อยละ ๓.๕ ในปีที่ผ่านมา ประกอบกับการผลิตภาคเกษตรหดตัวร้อยละ -๒.๑ จากที่ขยายตัวร้อยละ ๐.๔ ในปีที่ผ่านมา (ที่มา : สำนักงานคณะกรรมการพัฒนาการเศรษฐกิจและสังคมแห่งชาติ เดือนกุมภาพันธ์ ๒๕๕๙)

๒) การเงินและธนาคาร

โครงสร้างตลาดการเงินในระบบของจังหวัดอุทัยธานี ประกอบด้วยสถาบันการเงินที่สำคัญ คือ ธนาคารพาณิชย์ ๑๓ สำนักงาน ธนาคารออมสิน ๔ สาขา ธนาคารพัฒนารัฐวิสาหกิจขนาดกลางและขนาดย่อม ๑ สาขา ธนาคารเพื่อการเกษตรและสหกรณ์การเกษตร ๖ สาขา และสถานธนาถนุบาล ๑ แห่ง

๓) แร่ธาตุ

จังหวัดอุทัยธานี มีทรัพยากรแร่ที่สำคัญได้แก่ หินปูนเพื่ออุตสาหกรรมซีเมนต์ หินปูนเพื่ออุตสาหกรรมก่อสร้าง หินปูนที่จำแนกไม่ได้เนื่องจากไม่มีผลวิเคราะห์ทางเคมี หินอ่อน หินประดับชนิด หินแกรนิต หินปูนเพื่ออุตสาหกรรมเคมี หินปูนเพื่ออุตสาหกรรมอื่นๆ แร่เหล็ก แร่ดีบุก แร่ดินขาว และแร่โดโลไมต์ มีเนื้อที่รวมกันประมาณ ๓๘๘.๗๕ ตารางเมตร คิดเป็นร้อยละ ๕.๗๘ ของพื้นที่จังหวัดอุทัยธานี

๔) พืชเศรษฐกิจ

จังหวัดอุทัยธานีมีพืชเศรษฐกิจที่สำคัญประกอบด้วย ข้าว อ้อย มันสำปะหลัง ข้าวโพดเลี้ยงสัตว์ ยางพารา ถั่วเขียว และสับปะรด

๕) การอุตสาหกรรม

จังหวัดอุทัยธานีมีโรงงานอุตสาหกรรม จำนวน ๒๔๗ แห่ง เป็นประเภทโรงงาน คือ โรงสีข้าว โรงงานทำมันเส้น ซ่อมรถยนต์ กลึง เชื่อมโลหะ โรงงานน้ำตาล และผลิตภัณฑ์คอนกรีต

(๖) สภาพทางสังคม

๑) การศึกษา

ในปี ๒๕๕๘ จังหวัดอุทัยธานีมีศูนย์เด็กเล็ก จำนวน ๑๔๕ แห่ง มีโรงเรียน จำนวน ๒๔๓ แห่ง ประกอบด้วยโรงเรียนประถมศึกษา จำนวน ๑๖๗ แห่ง โรงเรียนประถมศึกษาขยายโอกาส จำนวน ๕๓ แห่ง และโรงเรียนมัธยมศึกษา จำนวน ๒๑ แห่ง นอกจากนี้ยังมีสถานศึกษาระดับอาชีวศึกษา จำนวน ๔ แห่ง และระดับอุดมศึกษา ๓ แห่ง

๒) ศาสนา

ในปี ๒๕๕๘ จังหวัดอุทัยธานี มีจำนวนวัดที่มีพระสงฆ์ทั้งหมด ๓๐๙ วัด สำนักสงฆ์ ๒๘ แห่ง โบสถ์คริสต์ ๑๙ แห่ง มัสยิด ๑ แห่ง พระภิกษุและสามเณร ๑,๑๐๕ รูป สามเณร ๗๒ รูป พระอารามหลวง จำนวน ๑ แห่ง คือ วัดมณีสถิตกปิฏฐาราม อำเภอเมือง จังหวัดอุทัยธานี

๓) การสาธารณสุข

ตารางที่ ๑-๔ มีจำนวนสถานบริการสาธารณสุข

ลำดับ	ประเภทสถานบริการสาธารณสุข	จำนวน
๑	โรงพยาบาลทั่วไป	๑
๒	โรงพยาบาลชุมชน	๗
๓	โรงพยาบาลส่งเสริมสุขภาพระดับตำบล	๘๙ + ๑ (ออกนอกระบบ ๑ แห่ง)
๔	คลินิกแพทย์เวชกรรม	๓๐
๕	คลินิกแพทย์เวชกรรมเฉพาะทาง	๑๘
๖	คลินิกทันตกรรม	๑๑
๗	คลินิกการพยาบาลและผดุงครรภ์	๔๐
๘	คลินิกการผดุงครรภ์	๑
๙	คลินิกการแพทย์แผนไทย	๑
๑๐	คลินิกเทคนิคการแพทย์	๒
๑๑	สหคลินิก	๒
๑๒	คลินิกและโรงพยาบาลสัตว์	๘

ที่มา : สำนักงานสาธารณสุขจังหวัดอุทัยธานี สิงหาคม ๒๕๕๙

๔) กลุ่ม/องค์กร/เครือข่าย

จังหวัดอุทัยธานี มีกลุ่ม/องค์กร/เครือข่ายด้านต่าง ๆ ซึ่งมีส่วนร่วมในการบริหารจัดการด้านทรัพยากรธรรมชาติและสิ่งแวดล้อม ได้แก่ เครือข่ายอาสาสมัครพิทักษ์ทรัพยากรธรรมชาติและสิ่งแวดล้อมหมู่บ้าน (จังหวัดอุทัยธานี) เครือข่ายเรารักสะอาดกรัง หน่วยอนุรักษ์สิ่งแวดล้อมธรรมชาติและศิลปกรรมท้องถิ่นจังหวัดอุทัยธานี มูลนิธิช่วยชาแข็ง องค์กรภาคเอกชนอื่นๆ ได้แก่ เหล่ากาชาดจังหวัดอุทัยธานี หอการค้าจังหวัดอุทัยธานี สมาคมพาณิชย์จังหวัดอุทัยธานี สภาวัฒนธรรมจังหวัดอุทัยธานี เป็นต้น

๑.๔ อัตราการผลิต ปริมาณ และองค์ประกอบของขยะมูลฝอย

ขยะมูลฝอยชุมชน

สำนักงานทรัพยากรธรรมชาติและสิ่งแวดล้อมจังหวัดอุทัยธานี ร่วมกับสำนักงานสิ่งแวดล้อมภาคที่ ๔ นครสวรรค์ ดำเนินการสำรวจข้อมูลการจัดการขยะมูลฝอยขององค์กรปกครองส่วนท้องถิ่นในจังหวัดอุทัยธานี โดยใช้แบบสำรวจข้อมูลด้านการจัดการขยะมูลฝอยของชุมชน เพื่อให้ได้มาซึ่งข้อมูลการจัดการขยะมูลฝอยที่เป็นปัจจุบัน จากการสำรวจข้อมูลปริมาณขยะมูลฝอยที่เกิดขึ้นในจังหวัดอุทัยธานีในปี ๒๕๕๙ พบว่า มีปริมาณขยะมูลฝอยเกิดขึ้นประมาณ ๓๒๑.๙๖ ตัน/วัน หรือ ๑๑๗,๕๑๑.๔๐ ตัน/ปี

ของเสียอันตรายชุมชน

ของเสียอันตรายชุมชนส่วนใหญ่ยังถูกทิ้งปะปนไปกับมูลฝอยทั่วไป แม้ว่าบางท้องถิ่นมีการรณรงค์คัดแยกของเสียอันตรายชุมชนก็ตาม แต่ยังมีข้อจำกัดในการรวบรวมและขนส่งไปกำจัดอย่างถูกหลักวิชาการ

ปัจจุบันจังหวัดอุทัยธานี มีองค์กรปกครองส่วนท้องถิ่นที่ดำเนินการเก็บรวบรวมของเสียอันตรายชุมชน จำนวน 2 แห่ง ได้แก่ เทศบาลตำบลหนองฉาง และเทศบาลตำบลลานสัก แต่ยังไม่ได้นำดำเนินการเก็บรวบรวม และส่งของเสียอันตรายจากชุมชนไปกำจัดอย่างถูกหลักวิชาการ ในส่วนของการเก็บรวบรวมของเสียอันตรายของจังหวัดนั้น องค์กรบริหารส่วนจังหวัดอุทัยธานี รับผิดชอบเจ้าภาพหลักในการเก็บรวบรวมของเสียอันตรายชุมชน ตามแผนบริหารจัดการขยะมูลฝอยของจังหวัด ซึ่งอยู่ระหว่างดำเนินการ

มูลฝอยติดเชื้อ

จังหวัดอุทัยธานี มีจำนวนสถานบริการสาธารณสุข เฉพาะที่เกี่ยวข้องกับการจัดการมูลฝอยติดเชื้อตามตารางที่ ๑-๖

ตารางที่ ๑-๖ จำนวนสถานบริการสาธารณสุข เฉพาะที่เกี่ยวข้องกับการจัดการมูลฝอยติดเชื้อของจังหวัดอุทัยธานี

ลำดับที่	ประเภทสถานบริการสาธารณสุข	จำนวน
๑	โรงพยาบาลทั่วไป	๑
๒	โรงพยาบาลชุมชน	๗
๓	โรงพยาบาลส่งเสริมสุขภาพระดับตำบล	๘๘ + ๑ (ออกนอกระบบ ๑ แห่ง)
๔	คลินิกแพทย์เวชกรรม	๓๐
๕	คลินิกแพทย์เวชกรรมเฉพาะทาง	๑๘
๖	คลินิกทันตกรรม	๑๑
๗	คลินิกการพยาบาลและผดุงครรภ์	๔๐
๘	คลินิกการผดุงครรภ์	๑
๙	คลินิกการแพทย์แผนไทย	๑
๑๐	คลินิกเทคนิคการแพทย์	๒
๑๑	สหคลินิก	๒
๑๒	คลินิกและโรงพยาบาลสัตว์	๘

ที่มา : สำนักงานสาธารณสุขจังหวัดอุทัยธานี ปี ๒๕๕๙

จากการสำรวจข้อมูลของสำนักงานสาธารณสุขจังหวัดอุทัยธานีพบว่า ในปีงบประมาณ พ.ศ. ๒๕๕๙ จังหวัดอุทัยธานีมีปริมาณมูลฝอยติดเชื้อเกิดขึ้น จำนวน ๑๖๗.๑๗ ตันต่อปี หรือ ๔๕๘ กิโลกรัมต่อปี สำหรับการรวบรวมมูลฝอยติดเชื้อของโรงพยาบาลรัฐในจังหวัดอุทัยธานี ดำเนินการโดยจ้างเอกชนเก็บขนไปกำจัด

ตารางที่ ๑-๗ อัตราการเกิด การรวมรวมและกำจัดมูลฝอยติดเชื้อของสถานพยาบาลในจังหวัดอุทัยธานี

สถานบริการสาธารณสุข	จำนวน เตียง	ปริมาณมูล ฝอยติดเชื้อ (กก./วัน)	บริษัทเก็บขน	สถานที่กำจัด
โรงพยาบาลอุทัยธานี	๓๖๕	๒๕๕	หจก.ส.เรืองโรจน์สระบุรี	บ.โชติกรรมพิบูลย์
โรงพยาบาลหนองฉาง	๙๐	๕๙	หจก.ส.เรืองโรจน์สระบุรี	บ.โชติกรรมพิบูลย์
โรงพยาบาลทัพทัน	๙๐	๒๔	หจก.ส.เรืองโรจน์สระบุรี	บ.โชติกรรมพิบูลย์
โรงพยาบาลสว่างอารมณ์	๖๐	๒๒	หจก.ส.เรืองโรจน์สระบุรี	บ.โชติกรรมพิบูลย์
โรงพยาบาลบ้านไร่	๖๐	๔๓	หจก.ส.เรืองโรจน์สระบุรี	บ.โชติกรรมพิบูลย์
โรงพยาบาลห้วยคต	๓๐	๒๐	หจก.ส.เรืองโรจน์สระบุรี	บ.โชติกรรมพิบูลย์
โรงพยาบาลหนองขาหย่าง	๑๐	๖	หจก.ส.เรืองโรจน์สระบุรี	บ.โชติกรรมพิบูลย์
โรงพยาบาลลานสัก	๖๐	๒๙	หจก.ส.เรืองโรจน์สระบุรี	บ.โชติกรรมพิบูลย์
โรงพยาบาลส่งเสริมสุขภาพ ตำบล ๙๐ แห่ง	-	-	รวมกับโรงพยาบาลในพื้นที่อำเภอ ที่ตั้ง	
คลินิก ๑๐๙ แห่ง	-	-	รวมกับโรงพยาบาลในพื้นที่อำเภอ ที่ตั้ง	
รวม	๗๖๕	๕๕๘		

ที่มา : สำนักงานสาธารณสุขจังหวัดอุทัยธานี ปี ๒๕๕๙

๑.๕ การคัดแยกและนำขยะมูลฝอยกลับมาใช้ประโยชน์ใหม่

จังหวัดอุทัยธานี มีการนำขยะกลับมาใช้ประโยชน์ จำนวน ๒๐,๗๕๗.๕๕ ตัน/ปี คิดเป็นร้อยละ ๑๗.๖๖ ของปริมาณขยะที่เกิดขึ้นทั้งหมดในจังหวัด โดยกิจกรรมที่ดำเนินการส่วนใหญ่เป็นกิจกรรมในลักษณะการรณรงค์ให้ความรู้ในเรื่องของการจัดการขยะมูลฝอย หากพิจารณาถึงกิจกรรมที่องค์กรปกครองส่วนท้องถิ่นดำเนินการแล้วสามารถนำขยะมูลฝอยกลับมาใช้ประโยชน์มากที่สุด คือ กิจกรรมของร้านรับซื้อของเก่า การคัดแยกขยะจากพนักงานประจำรถเก็บขนขยะ และการคัดแยกขยะจากบริเวณสถานที่กำจัดขยะมูลฝอย ส่วนกิจกรรมอื่น เช่น การทำปุ๋ยหมัก น้ำหมัก ธนาคารขยะ ทอดผ้าป่าขยะรีไซเคิล สิ่งประดิษฐ์จากวัสดุเหลือใช้ ยังมีจำนวนน้อย

๑.๖ การเก็บขนและขนส่งขยะมูลฝอย

จังหวัดอุทัยธานี มีองค์กรปกครองส่วนท้องถิ่น ประเภทเทศบาลเมือง เทศบาลตำบล และองค์การบริหารส่วนตำบลทั้งหมด ๖๓ แห่ง มีองค์กรปกครองส่วนท้องถิ่นที่มีการเก็บรวบรวมขยะมูลฝอยเพื่อนำไปกำจัด จำนวน ๒๖ แห่ง มีปริมาณขยะที่เกิดขึ้นในพื้นที่ที่มีการให้บริการเก็บขน ๕๒,๖๕๙.๑๔ ตันต่อปี หรือประมาณ ๑๔๔.๒๗ ตันต่อวัน โดยมีปริมาณขยะมูลฝอยที่เก็บขนไปกำจัด ๓๑,๘๗๕.๔๕ ตันต่อปี หรือประมาณ ๘๗.๓๓ ตันต่อวัน

องค์กรปกครองส่วนท้องถิ่นที่ไม่มีการให้บริการเก็บขนขยะมูลฝอยไปกำจัด จำนวน ๓๗ แห่ง มีปริมาณขยะมูลฝอยเกิดขึ้นในพื้นที่ ๖๔,๘๕๕.๔๓ ตันต่อปี หรือประมาณ ๑๗๗.๖๙ ตันต่อวัน โดยขยะมูลฝอยที่เกิดขึ้น ประชาชนในพื้นที่จะดำเนินการกำจัดในครัวเรือน โดยการเทกองและเผาในที่โล่ง หรือลักลอบทิ้งในพื้นที่สาธารณะซึ่งอาจส่งผลกระทบต่อคุณภาพสิ่งแวดล้อมและสุขภาพของประชาชนในอนาคตได้

๑.๗ การกำจัดขยะมูลฝอยในปัจจุบัน

จังหวัดอุทัยธานี มีสถานที่กำจัดขยะมูลฝอย จำนวน ๘ แห่ง ดังนี้

๑) ระบบกำจัดวัสดูเหลือใช้ เทศบาลเมืองอุทัยธานี ตั้งอยู่บ้านหนองกาหลง หมู่ที่ ๔ ตำบลหลุมเข้า อำเภอหนองขาหย่าง จังหวัดอุทัยธานี เป็นระบบฝังกลบแบบถูกหลักสุขาภิบาล (Sanitary Landfill) บนเนื้อที่ ๑๐๗ ไร่ ดำเนินการโดยเทศบาลเมืองอุทัยธานี และมีองค์กรปกครองส่วนท้องถิ่นนำขยะมูลฝอยมากำจัด จำนวน ๑๗ แห่ง ได้แก่ เทศบาลเมืองอุทัยธานี เทศบาลตำบลสว่างอารมณ์ เทศบาลตำบลทัพทัน เทศบาลตำบลหนองฉาง เทศบาลตำบลเขาบางแกรก เทศบาลตำบลหนองขาหย่าง เทศบาลตำบลตุ๊กตุ่ เทศบาลตำบลหาดทอง องค์การบริหารส่วนตำบลน้ำซึม องค์การบริหารส่วนตำบลสะแกกรัง องค์การบริหารส่วนตำบลหนองแก องค์การบริหารส่วนตำบลหลุมเข้า องค์การบริหารส่วนตำบลทุ่งโพ องค์การบริหารส่วนตำบลเกาะเทโพ องค์การบริหารส่วนตำบลหนองฉาง องค์การบริหารส่วนตำบลหนองสรวง องค์การบริหารส่วนตำบลหนองฉาง และอีกหนึ่งหน่วยงานนำขยะมูลฝอยมาร่วมกำจัด ได้แก่ ศูนย์พัฒนาฝีมือแรงงานจังหวัดอุทัยธานี

๒) สถานที่กำจัดขยะมูลฝอย เทศบาลตำบลบ้านไร่ ตั้งอยู่หมู่ที่ ๔ ตำบลบ้านไร่ อำเภอบ้านไร่ จังหวัดอุทัยธานี มีการกำจัดขยะมูลฝอยแบบเทกอง (Open Dump) บนเนื้อที่ ๑๗ ไร่ ดำเนินการโดยเทศบาลตำบลบ้านไร่

๓) สถานที่กำจัดขยะมูลฝอย เทศบาลตำบลเมืองกาฐัง ตั้งอยู่หมู่ที่ ๘ ตำบลเมืองกาฐัง อำเภอบ้านไร่ จังหวัดอุทัยธานี มีการกำจัดขยะมูลฝอยแบบเทกอง (Open Dump) บนเนื้อที่ ๓ ไร่ ดำเนินการโดยเทศบาลตำบลเมืองกาฐัง

๔) สถานที่กำจัดขยะมูลฝอย องค์การบริหารส่วนตำบลวังหิน ตั้งอยู่หมู่ที่ ๔ ตำบลวังหิน อำเภอบ้านไร่ จังหวัดอุทัยธานี มีการกำจัดขยะมูลฝอยแบบเทกอง (Open Dump) บนเนื้อที่ ๑ ไร่ ดำเนินการโดยองค์การบริหารส่วนตำบลวังหิน

๕) สถานที่กำจัดขยะมูลฝอย องค์การบริหารส่วนตำบลหูช้าง ตั้งอยู่หมู่ที่ ๔ ตำบลวังหิน อำเภอบ้านไร่ จังหวัดอุทัยธานี มีการกำจัดขยะมูลฝอยแบบเทกอง (Open Dump) บนเนื้อที่ ๑ ไร่ ดำเนินการโดยองค์การบริหารส่วนตำบลหูช้าง

๖) สถานที่กำจัดขยะมูลฝอย เทศบาลตำบลลานสัก ตั้งอยู่หมู่ที่ ๒ ตำบลลานสักอำเภอลานสัก จังหวัดอุทัยธานี มีการกำจัดขยะมูลฝอยแบบเทกอง (Open Dump) บนเนื้อที่ ๒๐ ไร่ ดำเนินการโดยเทศบาลตำบลลานสัก

๗) สถานที่กำจัดขยะมูลฝอย องค์การบริหารส่วนตำบลไผ่เขียว ตั้งอยู่หมู่ที่ ๒ ตำบลไผ่เขียว อำเภอสว่างอารมณ์ จังหวัดอุทัยธานี มีการกำจัดขยะมูลฝอยแบบเทกอง (Open Dump) บนเนื้อที่ ๓๐ ไร่ ดำเนินการโดยองค์การบริหารส่วนตำบลไผ่เขียว

๘) สถานที่กำจัดขยะมูลฝอย องค์การบริหารส่วนตำบลหนองจอก ตั้งอยู่หมู่ที่ ๑ ตำบลหนองจอก อำเภอบ้านไร่ จังหวัดอุทัยธานี มีการกำจัดขยะมูลฝอยแบบเทกอง (Open Dump) บนเนื้อที่ ๒ ไร่ ดำเนินการโดยองค์การบริหารส่วนตำบลหนองจอก

ตารางที่ ๑-๘ วิธีการจัดการขยะมูลฝอยขององค์กรปกครองส่วนท้องถิ่น

ลำดับ	อปท.	ที่ตั้งบ่อขยะ (ตำบล/อำเภอ)	วิธีการจัดการขยะมูลฝอยของ อปท.							หมายเหตุ
			เทกอง	เผาขยะ	ฝังกลบ	RFDF	ผสมผสานผลิตไฟฟ้า	อื่นๆ		
1	ทต.อุทัยธานี	หมกแกว/หนองขาหย่าง			✓					
2	ทต.ตุลาคู *				✓					ส่งกำจัดที่บ่อขยะของ ทม.อน.
3	ทต.ทัพทัน *				✓					ส่งกำจัดที่บ่อขยะของ ทม.อน.
4	ทต.หนองสระ				✓					
5	ทต.บ้านไร่	บ้านไร่/บ้านไร่	✓							
6	ทต.เมืองกาจ	เมืองกาจ/บ้านไร่			✓					
7	ทต.สามโก้		✓		✓					
8	ทต.สว่างอารมณ์ *				✓					ส่งกำจัดที่บ่อขยะของ ทม.อน.
9	ทต.พลวงสองนาง	-							✓	ประชาชนกำจัดเอง
10	ทต.สว่างงิ้วบายใจ	-							✓	ประชาชนกำจัดเอง
11	ทต.หนองขาหย่าง *				✓					ส่งกำจัดที่บ่อขยะของ ทม.อน.
12	ทต.เขากวางเครือ *				✓					ส่งกำจัดที่บ่อขยะของ ทม.อน.
13	ทต.หนองฉาง *				✓					ส่งกำจัดที่บ่อขยะของ ทม.อน.
14	ทต.หาดหมง *				✓					ส่งกำจัดที่บ่อขยะของ ทม.อน.
15	อบต.เกาะโพธิ์ *				✓					ส่งกำจัดที่บ่อขยะของ ทม.อน.
16	อบต.คอนขาม	-							✓	ประชาชนกำจัดเอง
17	อบต.ท่าซุง				✓					ประชาชนกำจัดเองบางส่วน
18	อบต.น้ำซึม *				✓					ส่งกำจัดที่บ่อขยะของ ทม.อน.
19	อบต.เงินแดง	-							✓	ประชาชนกำจัดเอง
20	อบต.สะแกกรัง *				✓					ส่งกำจัดที่บ่อขยะของ ทม.อน.
21	อบต.หนองแก *				✓					ส่งกำจัดที่บ่อขยะของ ทม.อน.
22	อบต.หนองไผ่แบน	-							✓	ประชาชนกำจัดเอง
23	อบต.โคกหม้อ	-							✓	ประชาชนกำจัดเอง
24	อบต.หนองกระทุ่ม	-							✓	ประชาชนกำจัดเอง
25	อบต.หนองกลางดง	-							✓	ประชาชนกำจัดเอง
26	อบต.หนองยายตา	-							✓	ประชาชนกำจัดเอง
27	อบต.บ่อยาย	-							✓	ประชาชนกำจัดเอง
28	อปท.ไม้ซิว	-	✓							
29	อบต.หนองพลวง								✓	ประชาชนกำจัดเอง
30	อบต.เขากวางทอง	-							✓	ประชาชนกำจัดเอง
31	อบต.ทุ่งโพ *	-			✓					ส่งกำจัดที่บ่อขยะของ ทม.อน. และ ประชา.กำจัดเองบางส่วน
32	อบต.หนองฉาง *				✓					ส่งกำจัดที่บ่อขยะของ ทม.อน.
33	อบต.หนองนพทวาร								✓	ประชาชนกำจัดเอง
34	อบต.หนองยาง *	-							✓	ส่งกำจัดที่บ่อขยะของ ทม.อน.
35	อบต.อุทัยเก่า	-							✓	ประชาชนกำจัดเอง
36	อบต.หนองสว่าง *	-			✓					ส่งกำจัดที่บ่อขยะของ ทม.อน. และ ประชา.กำจัดเองบางส่วน
37	อบต.ทุ่งพวง								✓	ประชาชนกำจัดเอง
38	อบต.คอกควาย	-							✓	ประชาชนกำจัดเอง
39	อบต.เจ้าวัด	-							✓	ประชาชนกำจัดเอง
40	อบต.ทัพหลวง	-							✓	ประชาชนกำจัดเอง
41	อบต.บ้านบึง	-							✓	ประชาชนกำจัดเอง
42	อบต.บ้านไร่	-							✓	ประชาชนกำจัดเอง
43	อบต.บ้านใหม่คลองเคียน	-							✓	ประชาชนกำจัดเอง
44	อบต.เมืองกาจ	-							✓	ประชาชนกำจัดเองบางส่วน

ลำดับ	อปท.	ที่ตั้งบ่อขยะ (ตำบล/อำเภอ)	วิธีการจัดการขยะมูลฝอยของ อปท.							หมายเหตุ
			เทกอง	เผาทำลาย	ฝังกลบ	RDF	ผสมผสานผลิตไฟฟ้า	อื่นๆ		
45	อบต. ไร่หิน		✓							
46	อบต.หนองจอก		✓							เช่าที่เอกชน
47	อบต.หนองบมกล้วย	หนองจอก/บ้านไร่							✓	ประชาชนกำจัดเอง
48	อบต.ห้วยแห้ง	-							✓	ประชาชนกำจัดเอง
49	อบต.สุริน	-	✓							
50	อบต.ทุ่งนางาม								✓	ประชาชนกำจัดเอง
51	อบต.น้ำรอบ	-							✓	ประชาชนกำจัดเอง
52	อบต.ประดู่หิน	-							✓	ประชาชนกำจัดเอง
53	อบต.ป่าอ้อ	-							✓	ประชาชนกำจัดเอง
54	อบต.ระบำ	-							✓	ประชาชนกำจัดเอง
55	อบต.ลานสัก	-							✓	ประชาชนกำจัดเอง
56	อบต.สุขุทัย	-							✓	ประชาชนกำจัดเอง
57	อบต.ห้วยคด	-							✓	ประชาชนกำจัดเอง
58	อบต.ทองหลาง	-							✓	ประชาชนกำจัดเอง
59	อบต.คงขวาง	-							✓	ประชาชนกำจัดเอง
60	อบต.ท่าโพ	-								ทศ.หนองขาม้างกับให้และ ส่งกำจัดที่บ่อ วม.อน./ประชาชนกำจัดเอง
61	อบต.หนองขาม้าง	-			✓					
62	อบต.หนองไผ่									ประชาชนกำจัดเอง
63	อบต.หลุมเข้า *				✓					ส่งกำจัดที่บ่อขยะของ วม.อน

ที่มา : สำนักงานส่งเสริมการปกครองท้องถิ่นจังหวัดอุทัยธานี กันยายน 2559

มีบ่อขยะ/ที่ตั้งขยะ

* ส่งกำจัดที่บ่อขยะเทศบาลเมืองอุทัยธานี

๓.๘ การจัดการขยะมูลฝอยแบบศูนย์รวม

ในปี ๒๕๔๘ รัฐบาลได้มีนโยบาย ให้องค์กรปกครองส่วนท้องถิ่นที่มีพื้นที่อยู่ใกล้เคียงกันมีการรวมกลุ่มของท้องถิ่น (Cluster) เพื่อสร้างศูนย์กำจัดขยะมูลฝอย และเน้นการนำขยะมูลฝอยกลับมาใช้ประโยชน์ในรูปแบบต่างๆ เช่น การนำกลับมาใช้ใหม่ (Recycle) การนำมาทำปุ๋ยหมักชีวภาพ กรมควบคุมมลพิษจึงได้มอบหมายให้สำนักงานสิ่งแวดล้อมภาคที่ ๔ นครสวรรค์ ประสานงานกับหน่วยงานท้องถิ่นในการดำเนินงานและสำนักงานสิ่งแวดล้อมภาคที่ ๔ นครสวรรค์ ได้ดำเนินการสำรวจสถานการณ์การจัดการขยะมูลฝอย ตามกิจกรรม ได้แก่ สำรวจพื้นที่ (Field Check) และนำเข้าข้อมูลใน Attribute Data ตามที่ กรมควบคุมมลพิษได้จัดทำหลักเกณฑ์ พร้อมตรวจสอบข้อมูล มีการประสานงานหน่วยงานหลักเพื่อชี้แจงรายละเอียดการดำเนินงานให้คณะผู้บริหารทราบเพื่อสนับสนุนการตัดสินใจในการเข้าร่วมโครงการโดยสามารถแบ่งกลุ่มพื้นที่เพื่อรองรับการจัดตั้งศูนย์กำจัดขยะมูลฝอยจังหวัดอุทัยธานี จำนวน ๓ กลุ่ม โดยองค์กรปกครองส่วนท้องถิ่นในจังหวัดอุทัยธานี จำนวน ๖๓ แห่ง จะต้องนำขยะมูลฝอยไปกำจัด ณ ศูนย์จัดการขยะมูลฝอยทั้ง ๓ กลุ่ม ได้แก่ กลุ่มเทศบาลเมืองอุทัยธานีกลุ่มเทศบาลตำบลเมืองการุ้ง และกลุ่มองค์การบริหารส่วนตำบลไผ่เขียว

แต่ด้วยข้อจำกัดในด้านการจัดหาสถานที่เพื่อก่อสร้างระบบกำจัดขยะมูลฝอย ศักยภาพและความพร้อมขององค์กรปกครองส่วนท้องถิ่นในการบริหารจัดการระบบกำจัดขยะมูลฝอย ตลอดจนขาดการขับเคลื่อนการดำเนินงานจากหน่วยงานต่างๆ ที่เกี่ยวข้อง ปัจจุบันจังหวัดอุทัยธานีจึงมีการจัดการขยะมูลฝอยชุมชนแบบรวมศูนย์

จำนวน ๑ แห่ง คือ ศูนย์กำจัดวัสดุเหลือใช้เทศบาลเมืองอุทัยธานีซึ่งปัจจุบันมีองค์กรปกครองส่วนท้องถิ่นนำขยะมูลฝอยมากำจัด จำนวน ๑๗ แห่ง ได้แก่ เทศบาลเมืองอุทัยธานี เทศบาลตำบลสว่างอารมณ์ เทศบาลตำบลทัพทัน เทศบาลตำบลหนองฉาง เทศบาลตำบลเขาบางแกรก เทศบาลตำบลหนองขาหย่าง เทศบาลตำบลตุ๊กตุ๋ เทศบาลตำบลหาดทอง องค์การบริหารส่วนตำบลน้ำซึม องค์การบริหารส่วนตำบลสะแกกรัง องค์การบริหารส่วนตำบลหนองแก องค์การบริหารส่วนตำบลหลุมเข้า องค์การบริหารส่วนตำบลทุ่งโพ องค์การบริหารส่วนตำบลเกาะเทโพ องค์การบริหารส่วนตำบลหนองฉาง องค์การบริหารส่วนตำบลหนองสรวง องค์การบริหารส่วนตำบลหนองฉาง และอีกหนึ่งหน่วยงานนำขยะมูลฝอยมาร่วมกำจัด ได้แก่ ศูนย์พัฒนาฝีมือแรงงานจังหวัดอุทัยธานี

๑.๔ ลำดับความสำคัญของปัญหาและอุปสรรคในการบริหารจัดการขยะมูลฝอย

๑) การดำเนินงานส่วนใหญ่เป็นการจัดการที่ปลายเหตุ โดยขาดระบบการบริหารจัดการที่มีประสิทธิภาพและครบวงจรตั้งแต่การรวบรวม คัดแยก เก็บขนและกำจัด รวมทั้งการนำขยะมูลฝอยกลับมาใช้ประโยชน์ใหม่

๒) ขาดประสิทธิภาพในการบริหารจัดการขยะแบบรวมศูนย์ เนื่องจากยังไม่สามารถหาพื้นที่การสร้างศูนย์กำจัดขยะ รวมถึงองค์กรปกครองส่วนท้องถิ่นหลายแห่งไม่มีการให้บริการรวบรวม และเก็บขนขยะมูลฝอยไปกำจัด

๓) ไม่มีระบบคัดแยก เก็บรวบรวม และกำจัดของเสียอันตรายจากชุมชน ทำให้ของเสียอันตรายถูกทิ้งรวมกับขยะทั่วไป

๔) สถานที่กำจัดที่ถูกต้องตามหลักวิชาการมีไม่เพียงพอที่จะจัดการขยะมูลฝอยที่เกิดขึ้นทั้งหมด และตั้งอยู่ห่างจากองค์กรปกครองส่วนท้องถิ่นหลายแห่ง

๕) องค์กรปกครองส่วนท้องถิ่นมีข้อจำกัดด้านงบประมาณ เครื่องจักร อุปกรณ์และบุคลากรที่มีความรู้ ความชำนาญในการดูแลรักษาระบบกำจัดขยะมูลฝอย

๖) ระบบการจัดเก็บค่าธรรมเนียมยังไม่มีประสิทธิภาพและไม่สะท้อนต้นทุนที่แท้จริงของการจัดการขยะมูลฝอย ส่งผลกระทบต่องบประมาณสำหรับการดำเนินงานที่มีอยู่อย่างจำกัด

บทที่ ๒ มาตรการเพื่อไปสู่ความสำเร็จ

๒.๑ กรอบการดำเนินงาน

การดำเนินงานในการบริหารจัดการขยะมูลฝอยที่มีประสิทธิภาพนั้น สามารถแบ่งการดำเนินงานออกเป็น ๓ ระยะ ได้แก่ ระยะต้นทาง คือ การลดปริมาณขยะและมีการคัดแยกขยะที่ครัวเรือน สถานที่ราชการ สถานที่สาธารณะ และสถานประกอบการ ระยะกลางทาง คือ การเก็บและขน ที่มีประสิทธิภาพ และระยะปลายทาง คือ การจัดการขยะที่ถูกต้องตามหลักวิชาการและมีประสิทธิภาพ

แผนปฏิบัติการประเทศไทยไร้ขยะ การบริหารจัดการขยะมูลฝอยชุมชน “จังหวัดสะอาด” ตามหลักการ ๓Rs – ประชากรรัฐ ในระยะ ๑ ปี (พ.ศ. ๒๕๕๙ – ๒๕๖๐) จังหวัดอุทัยธานี เป็นแผนปฏิบัติการในระยะสั้น จึงมุ่งดำเนินการใน ๒ ระยะแรกเท่านั้น ได้แก่ ระยะต้นทาง คือการลดปริมาณขยะและการส่งเสริมการคัดแยกขยะที่ต้นทางบนพื้นฐานแนวคิด ๓Rs เพื่อลดปริมาณการเกิดขยะมูลฝอยและขยะอันตราย โดยส่งเสริมให้เกิดกลไกการคัดแยกและนำขยะมูลฝอยและขยะอันตรายกลับมาใช้ประโยชน์และเพื่อเพิ่มมูลค่าที่ต้นทาง และระยะกลางทาง คือ การจัดทำระบบเก็บและขน ที่มีประสิทธิภาพ เพียงพอและสอดคล้องกับสถานการณ์ขยะในพื้นที่ เพื่อนำไปสู่การจัดการขยะ ในระยะปลายทางอย่างมีประสิทธิภาพต่อไปในอนาคต

๒.๒ วิสัยทัศน์

ร่วมกันจัดการขยะให้ถูกทาง เสริมสร้างคุณภาพชีวิต เป็นมิตรกับสิ่งแวดล้อม เพียบพร้อมความสะอาดคนในชาติมีความสุข

๒.๓ พันธกิจ

- ๑) ส่งเสริมให้เกิดการลดการเกิดขยะมูลฝอยทุกวิถีทาง ตั้งแต่การใช้ทรัพยากรธรรมชาติอย่างคุ้มค่าเพื่อลดปริมาณการเกิดของขยะมูลฝอย
- ๒) ส่งเสริมการคัดแยก ณ แหล่งกำเนิดตามประเภทของขยะมูลฝอย เพื่อนำขยะกลับมาใช้ใหม่และใช้ซ้ำ เพื่อลดปริมาณขยะมูลฝอยที่เข้าสู่ระบบกำจัด
- ๓) การเพิ่มประสิทธิภาพในการเก็บรวบรวมและขนส่งขยะมูลฝอย เพื่อไปเข้าสู่ระบบกำจัดที่ถูกต้องตามหลักวิชาการ ทั้งที่เป็นขยะทั่วไป และขยะอันตราย
- ๔) ส่งเสริมการมีส่วนร่วมในการจัดการขยะมูลฝอยในทุกภาคส่วน
- ๕) ส่งเสริมให้มีการกำจัดมูลฝอยติดเชื้อและกากอุตสาหกรรมที่เป็นอันตรายอย่างเป็นระบบและถูกต้องตามหลักวิชาการ

๒.๔ เป้าประสงค์

- ๑) ปริมาณขยะมูลฝอยที่เข้าสู่ระบบกำจัดที่ปลายทางลดลง
- ๒) ขยะอันตรายได้รับการคัดแยกเพิ่มขึ้น
- ๓) มูลฝอยติดเชื้อและกากอุตสาหกรรมที่เป็นอันตรายได้รับการกำจัดอย่างถูกหลักวิชาการเพิ่มขึ้น

๒.๕ ตัวชี้วัดตามเป้าประสงค์

ภายในระยะเวลา ๑ ปี (พ.ศ. ๒๕๕๙ - ๒๕๖๐) การจัดการขยะมูลฝอยจะประสบความสำเร็จ โดยมีตัวชี้วัดตามเป้าประสงค์ ดังนี้

- ๑) ปริมาณขยะมูลฝอยที่เข้าสู่ระบบกำจัดที่ปลายทาง ลดลงร้อยละ ๑๐ เมื่อเทียบกับปี พ.ศ. ๒๕๕๙
- ๒) ร้อยละ ๑๐๐ ของส่วนราชการ สถานศึกษา ศาสนสถาน ภาคเอกชน และสถานประกอบการ ในจังหวัดอุทัยธานี จัดกิจกรรมการลดและคัดแยกขยะมูลฝอยหรือการนำขยะมูลฝอยไปใช้ประโยชน์
- ๓) ร้อยละ ๕๐ ของหมู่บ้าน/ชุมชน ในจังหวัดอุทัยธานี สามารถเป็นต้นแบบการลดและคัดแยกขยะมูลฝอย
- ๔) ร้อยละ ๑๐๐ ของหมู่บ้าน/ชุมชน ในจังหวัดอุทัยธานี มีการจัดตั้ง “จุดรวมขยะอันตรายชุมชน”
- ๕) กากอุตสาหกรรมที่เป็นอันตราย ร้อยละ ๗๐ และมูลฝอยติดเชื้อ ร้อยละ ๘๕ ได้รับการกำจัดอย่างถูกต้องตามหลักวิชาการเพิ่มขึ้น

๒.๖ วัตถุประสงค์

เพื่อเป็นกรอบทิศทางและแนวทางในการดำเนินการแก้ไขปัญหาการจัดการขยะมูลฝอยขยะอันตราย มูลฝอยติดเชื้อ และกากอุตสาหกรรมที่เป็นอันตราย ในภาพรวมของจังหวัดอุทัยธานี โดยการบูรณาการดำเนินงานร่วมกันในทุกภาคส่วน

๒.๗ แนวคิดพื้นฐาน

๑) **แนวคิด ๓Rs** ขยะมูลฝอยที่เราพบเห็นกันในชีวิตประจำวันนั้น เกิดจากครัวเรือน สถานประกอบการ รวมถึงสถานที่สาธารณะ ดังนั้น เราจึงต้องมีการจัดการขยะมูลฝอยแบบผสมผสาน ที่เน้น การลด การคัดแยก และการใช้ประโยชน์จากขยะมูลฝอยให้เกิดประโยชน์สูงสุด โดยการใช้หลัก ๓Rs ประกอบด้วย

Reduce ลด (คิดก่อนใช้) การลดระดับการใช้ในปัจจุบัน ควบคุมปริมาณการใช้ให้อยู่ในสัดส่วนที่พอเหมาะ เพื่อเป็นการลดปริมาณมูลฝอยที่เกิดขึ้น เช่น การใช้ถุงผ้าแทนถุงพลาสติก การใช้ผ้าเช็ดหน้าแทนการใช้ทิชชู ใช้ปืนโตแทนการใช้โฟม การไม่รับถุงพลาสติก การเลือกซื้อบรรจุภัณฑ์ที่เป็นมิตรกับสิ่งแวดล้อม หลีกเลี่ยงการซื้อวัสดุสิ้นเปลืองแบบใช้ครั้งเดียว การบริโภคที่พอเพียง เป็นต้น

Reuse ใช้ซ้ำ (ใช้แล้วใช้อีก) การใช้ซ้ำ การนำสิ่งของที่ใช้แล้วมาใช้ประโยชน์ให้คุ้มค่า เช่น การใช้กระดาษทั้งสองหน้าการใช้ภาชนะที่สามารถใช้ซ้ำได้ การใช้บรรจุภัณฑ์ซ้ำหลายครั้งก่อนทิ้ง การเลือกซื้อสินค้าที่สามารถใช้ซ้ำได้ การดัดแปลงของเหลือใช้มาใช้ประโยชน์ การซ่อมแซมอุปกรณ์ต่างๆ ให้ใช้ได้ใหม่

Recycle นำกลับมาใช้ใหม่ การคัดแยกขยะมูลฝอยแต่ละประเภท ทั้งที่บ้าน โรงเรียน และสำนักงานเพื่อนำวัสดุที่ยังสามารถนำกลับมาใช้ใหม่หมุนเวียนกลับมาเข้าสู่กระบวนการผลิตตามกระบวนการของแต่ละประเภท เพื่อนำกลับมาใช้ประโยชน์ใหม่ ขยะรีไซเคิลแยกโดยทั่วไปได้ ๔ ประเภท คือ แก้ว กระดาษ พลาสติก และโลหะ/อโลหะ โดยการเลือกสินค้าที่ทำมาจากวัสดุที่สามารถรีไซเคิลได้ หรือการร่วมกิจกรรมการส่งเสริมการคัดแยกขยะ และการนำขยะรีไซเคิลเข้าสู่กระบวนการผลิตเป็นสินค้าใหม่ เป็นต้น

๒) **หลักการประชาธิปไตย** หลักการดำเนินงานตามแนวทาง “ประชาธิปไตย” นั้น เป็นหลักการที่คำนึงถึงหลักความรับผิดชอบและการมีส่วนร่วมของทุกภาคส่วนทางสังคม (Participatory Principle) ในการจัดการขยะมูลฝอยและขยะอันตราย เพื่อความยั่งยืนในการบริหารจัดการในอนาคต โดยส่งเสริมบทบาทของทุกภาคส่วนในสังคม อันประกอบด้วย ๕ องค์ประกอบ ได้แก่ ภาครัฐราชการทั้งส่วนกลาง ส่วนภูมิภาค และส่วนท้องถิ่น ภาคเอกชน ภาคประชาชนและประชาสังคม ภาคการศึกษา และภาคการศาสนา ทั้งในกระบวนการ

การกำหนดนโยบาย การให้ข้อมูล การแสดงความคิดเห็น รวมตลอดไปถึงการออกแบบการคัดแยกขยะ การเก็บขน การกำหนดมาตรการและการมีส่วนร่วมในพื้นที่ และการวางระบบการบริหารจัดการอย่างยั่งยืนในอนาคต

๒.๘ มาตรการ

เพื่อให้เกิดการดำเนินการจัดการขยะมูลฝอยอย่างมีประสิทธิภาพและผลสัมฤทธิ์ การดำเนินการจึงต้องมีแนวทางในแต่ละมาตรการประกอบด้วย

๑) **มาตรการลดและคัดแยกที่แหล่งกำเนิด** สนับสนุนและขยายผลให้มีการจัดการขยะมูลฝอย ตั้งแต่บ้านเรือน สถานศึกษา สถานประกอบการ รวมทั้งสถานบริการต่าง ๆ ทั้งในชุมชนและสถานที่ท่องเที่ยว เพื่อลดปริมาณการเกิดขยะมูลฝอยการเลือกใช้สินค้าและบริการที่เป็นมิตรกับสิ่งแวดล้อม และส่งเสริมให้เกิดกลไกการคัดแยกและนำขยะมูลฝอยกลับมาใช้ประโยชน์ใหม่ให้มากที่สุด

๒) **มาตรการเพิ่มศักยภาพการเก็บขน** ผลักดันให้มีสถานที่รวบรวมขยะอันตราย องค์กรปกครองส่วนท้องถิ่นและจังหวัด ดำเนินการจัดระบบการเก็บรวบรวมและการขนส่งขยะมูลฝอยประเภทต่างๆ เพื่อนำไปสู่การกำจัดต่อไป

๓) **มาตรการส่งเสริมการบริหารจัดการ** สร้างจิตสำนึกให้กับประชาชนตั้งแต่ระดับเยาวชนและประชาชนทั่วไป เข้ามามีส่วนร่วมในการจัดการขยะมูลฝอย ตั้งแต่การลดการเกิดขยะมูลฝอยจากบ้านเรือน สถานศึกษา สถานประกอบการ รวมทั้งสถานบริการต่าง ๆ การคัดแยกขยะมูลฝอย จนถึงการกำจัดขั้นสุดท้าย

๒.๙ กลยุทธ์

จากสถานการณ์ด้านการจัดการขยะมูลฝอยและปัญหาที่เกิดขึ้นในปัจจุบัน จะเห็นได้ว่าการแก้ไขปัญหาขยะมูลฝอยไม่สามารถดำเนินการแก้ไขได้ด้วยหน่วยงานใดเพียงหน่วยงานเดียว หรือแก้ไขโดยใช้มาตรการด้านใดด้านหนึ่ง แต่จำเป็นต้องอาศัยมาตรการที่ครอบคลุมทุกด้านอย่างบูรณาการในการแก้ไขปัญหาให้สำเร็จ โดยจะต้องเกิดจากการมีส่วนร่วมในการดำเนินงานที่ “แข็งแกร่ง” และกลไกที่ “แข็งแรง” จากหน่วยงานในทุกภาคส่วน โดยแผนปฏิบัติการนี้ ได้กำหนดให้มีกลยุทธ์ทั้งสิ้น ๔ กลยุทธ์ ประกอบด้วย

กลยุทธ์ที่ ๑ การจัดการขยะมูลฝอยอย่างมีประสิทธิภาพ

สนับสนุนและขยายผลให้มีการจัดการขยะมูลฝอย มุ่งเน้นระยะต้นทางและกลางทาง คือ การลดปริมาณขยะมูลฝอยที่จะส่งเข้าสู่สถานที่กำจัดด้วยกระบวนการต่างๆ ได้แก่ การคัดแยกขยะมูลฝอยตามประเภทต่างๆ ได้แก่ ขยะทั่วไป ขยะอินทรีย์ และขยะรีไซเคิล เพื่อสามารถนำขยะที่สามารถใช้ประโยชน์ได้กลับมาใช้ประโยชน์ใหม่ เป็นการลดภาระในการจัดการขยะมูลฝอยขององค์กรปกครองส่วนท้องถิ่น รวมทั้งผลักดันให้องค์กรปกครองส่วนท้องถิ่นจัดระบบการเก็บรวบรวมและขนส่งขยะมูลฝอยประเภทต่างๆ เพื่อนำไปสู่การกำจัดต่อไป โดยมีแนวทางการปฏิบัติ ดังนี้

๑) การคัดแยกขยะมูลฝอยชุมชนที่สามารถใช้ประโยชน์ได้กลับมาใช้ประโยชน์ให้มากที่สุดคือการส่งเสริมให้ทุกภาคส่วนในสังคมดำเนินการตามแนวทาง “ประชารัฐ” ซึ่งประกอบด้วย ภาคราชการ ภาคเอกชน ภาคประชาชน ภาคการศึกษา และภาคศาสนา ดำเนินการคัดแยกขยะตั้งแต่ต้นทาง รวมทั้งการส่งเสริมให้ผู้คัดแยกรายย่อย เช่น ชาเล้ง ร้านรับซื้อของเก่า เป็นต้น เพื่อเพิ่มประสิทธิภาพการคัดแยกจากแหล่งกำเนิด

๒) การส่งเสริมและสนับสนุนการลดปริมาณขยะมูลฝอยประเภทบรรจุภัณฑ์ที่กำจัดยาก มีมาตรการสนับสนุน “ภาคเอกชน” ในการลดปริมาณขยะมูลฝอยด้วยการใช้บรรจุภัณฑ์ที่เป็นมิตรกับสิ่งแวดล้อมและกำจัดได้ง่าย ลดปริมาณการใช้ พลาสติก โฟม หรือวัสดุที่ย่อยสลายยาก รวมทั้งการสนับสนุนให้ผู้บริโภคลดการใช้วัสดุที่ย่อยสลายได้ยาก

๓) ผลักดันให้องค์กรปกครองส่วนท้องถิ่นพัฒนาระบบการเก็บรวบรวมและขนส่งขยะมูลฝอย ปรับปรุง/จัดหาเครื่องจักร อุปกรณ์ สถานที่เก็บรวบรวม และยานพาหนะขนส่งขยะมูลฝอยอย่างเพียงพอและเหมาะสม รวมทั้งต้องมีการวางรูปแบบระบบเก็บรวบรวมขยะมูลฝอยแบบแยกประเภท หรืออาจกำหนดเวลาการเก็บรวบรวมขยะมูลฝอยแต่ละประเภท ตามความเหมาะสมในแต่ละพื้นที่

กลยุทธ์ที่ ๒ การจัดการขยะอันตรายอย่างมีประสิทธิภาพ

ขยะอันตรายถือเป็นขยะมูลฝอยประเภทที่มีข้อควรคำนึงหลายประการ ได้แก่ ระยะเวลาการเก็บขยะอันตรายไว้ สถานที่รวบรวมขยะอันตราย ถ้าจัดการไม่เหมาะสมจะส่งผลโดยตรงต่อการปล่อยสารเคมีที่ส่งผลเสียอย่างยิ่งต่อสุขภาพอนามัยและคุณภาพสิ่งแวดล้อม ซึ่งต้องมีการจัดการโดยเฉพาะ โดยมีแนวปฏิบัติดังนี้

๑) องค์กรปกครองส่วนท้องถิ่นส่งเสริมให้มีการคัดแยกขยะอันตรายโดยชุมชนอย่างถูกต้องตามหลักวิชาการ โดยจัดตั้งจุดรวมขยะอันตราย ตามแบบกรมควบคุมมลพิษ อย่างน้อยหมู่บ้าน/ชุมชน ละ ๑ จุด จัดวัน เวลาและสถานที่ในการเก็บขนขยะอันตรายรวบรวมไปไว้ยังจุดรวบรวมขยะอันตรายของจังหวัด

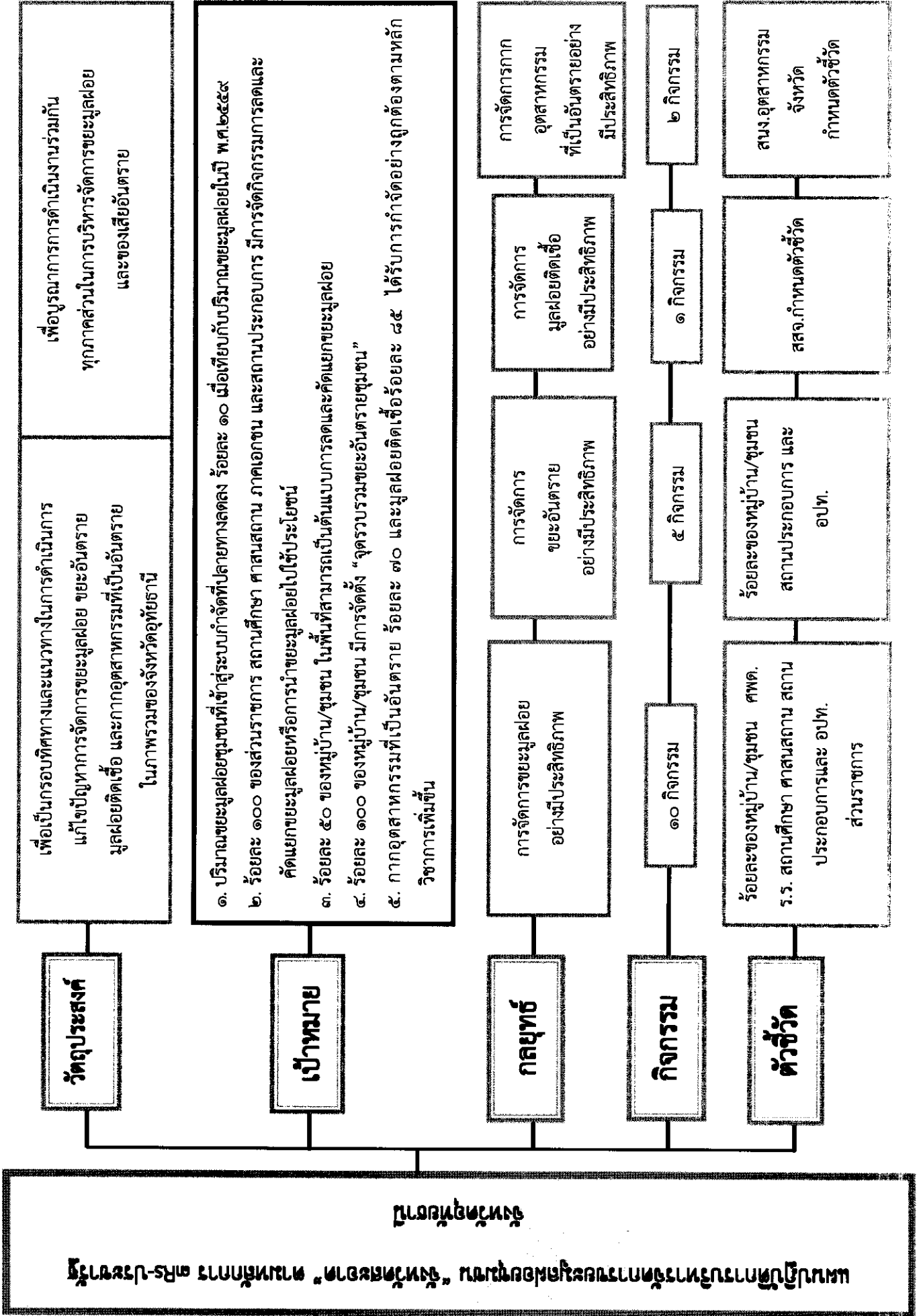
๒) องค์กรปกครองส่วนท้องถิ่นเก็บรวบรวมขยะอันตรายภายในชุมชน และส่งไปยังสถานที่รวบรวมระดับจังหวัด ที่องค์การบริหารส่วนจังหวัดกำหนดอย่างถูกต้องและมีประสิทธิภาพ เพื่อรอส่งไปกำจัดตามหลักวิชาการต่อไป

กลยุทธ์ที่ ๓ การจัดการมูลฝอยติดเชื้ออย่างมีประสิทธิภาพ

ส่งเสริมให้มีการจัดการมูลฝอยติดเชื้ออย่างถูกต้องตามหลักวิชาการ ครอบคลุมสถานพยาบาลของรัฐและเอกชนในจังหวัดอุทัยธานี รวมทั้งคลินิกและโรงพยาบาลสัตว์ โดยมีขั้นตอนการดำเนินการคือ โรงพยาบาลส่งเสริมสุขภาพตำบล (รพ.สต.) สถานพยาบาลหรือคลินิกเอกชน รวมทั้งคลินิกและโรงพยาบาลสัตว์ รวบรวมมูลฝอยติดเชื้อจากชุมชน ส่งไปรวบรวมไว้ที่โรงพยาบาลทั่วไปหรือโรงพยาบาลชุมชนในพื้นที่ทุกอำเภอ เพื่อส่งไปกำจัด โดยการจ้างเหมาบริษัทเอกชนในการเก็บขนและกำจัดด้วยวิธีเผา และใช้เอกสารกำกับการขนส่งมูลฝอยติดเชื้อ (Manifest System)

กลยุทธ์ที่ ๔ การจัดการกากอุตสาหกรรมที่เป็นอันตรายอย่างมีประสิทธิภาพ

การส่งเสริมให้มีการจัดการกากอุตสาหกรรมที่เป็นอันตรายอย่างถูกต้องตามหลักวิชาการในโรงงานอุตสาหกรรม โดยเป็นการปฏิบัติงานตามแผนการดำเนินงานของกระทรวงอุตสาหกรรม โรงงานอุตสาหกรรมจัดเก็บกากอุตสาหกรรมอย่างถูกต้องตามหลักวิชาการ เมื่อมีปริมาณเพียงพอที่จะขนย้าย ให้ขออนุญาตจัดการกากอุตสาหกรรม และมีระบบติดตามและประเมินผลการดำเนินงานอย่างมีประสิทธิภาพ



ตารางแสดงกิจกรรมตามกลยุทธ์และมาตรการ ตามแผนปฏิบัติการ การบริหารจัดการขยะมูลฝอยชุมชนโดยใช้หลักการ 3Rs-ประชารัฐ ระยะ ๑ ปี (พ.ศ. ๒๕๕๙ - ๒๕๖๐) จังหวัดอุทัยธานี

กลยุทธ์/มาตรการ	กิจกรรม	ตัวชี้วัด	เป้าหมาย	หน่วยงานรับผิดชอบ
กลยุทธ์ที่ ๑ การจัดการขยะมูลฝอยอย่างมีประสิทธิภาพ				
มาตรการลดและคัดแยกที่แหล่งกำเนิด	๑) หมู่บ้าน/ชุมชน มีการดำเนินการคัดแยกขยะมูลฝอย ณ แหล่งกำเนิด	- ร้อยละของหมู่บ้าน/ชุมชน มีการดำเนินการคัดแยกขยะมูลฝอย ณ แหล่งกำเนิด - ร้อยละของหมู่บ้าน/ชุมชนต้นแบบ ที่มีการคัดแยกขยะมูลฝอยอย่างครบถ้วนถูกต้อง ณ แหล่งกำเนิด	ร้อยละ ๑๐๐	อปท. ส.จ. ทส.จ.
	๒) ศูนย์พัฒนาเด็กเล็ก โรงเรียนและสถานศึกษา ทั้งภาครัฐและเอกชน มีการคัดแยกขยะมูลฝอยภายในโรงเรียนและสถานศึกษา โดยจัดให้มีภาชนะรองรับขยะมูลฝอยที่เหมาะสมกับพื้นที่และประเภทขยะ	- ร้อยละจำนวนศูนย์พัฒนาเด็กเล็ก โรงเรียนในสังกัด อปท. - ร้อยละของจำนวนโรงเรียนในสังกัด ศธ.(ยกเว้นในสังกัด อปท.)	ร้อยละ ๑๐๐	อปท. ศธ.จ. ส.จ. ทส.จ.
	๓) สถานศึกษามีการคัดแยกขยะมูลฝอยโดยจัดให้มีภาชนะรองรับขยะมูลฝอยที่เหมาะสมกับพื้นที่และประเภทขยะ	- ร้อยละของจำนวนสถานศึกษาที่มีการคัดแยกขยะมูลฝอย ณ แหล่งกำเนิด - ร้อยละของจำนวนสถานศึกษาที่มีการคัดแยกขยะมูลฝอย ณ แหล่งกำเนิด อย่างถูกต้องครบถ้วน	ร้อยละ ๑๐๐	อปท. ส.จ. ทศจ. ทส.จ.
	๔) สถานประกอบการภาคเอกชน เช่น ตลาด สถานีบริการน้ำมัน โรงแรม ร้านอาหาร เป็นต้น มีการคัดแยกขยะ มูลฝอย โดยจัดให้มีภาชนะรองรับตามความเหมาะสมและปริมาณขยะที่เกิดขึ้น	ร้อยละของสถานประกอบการภาคเอกชน	ร้อยละ ๑๐๐	อปท. ส.จ. ทส.จ. ป.จ.จ.
๕) ส่งเสริมสถานประกอบการภาคเอกชน มีมาตรการในการลดปริมาณขยะมูลฝอย เช่น การลดการใช้ถุงพลาสติก หรือใช้วัสดุที่ย่อยสลายได้แทนพลาสติก และโฟม เป็นต้น	ร้อยละของสถานประกอบการภาคเอกชน	ร้อยละ ๑๐๐	อปท. ส.จ. ทส.จ.	

กลยุทธ์/มาตรการ	กิจกรรม	ตัวชี้วัด	เป้าหมาย	หน่วยงานรับผิดชอบ
มาตรการลดและ คัดแยกที่ แหล่งกำเนิด (ต่อ)	<p>๖) สำนักงานของส่วนราชการทั้งที่เป็นราชการส่วนกลาง ส่วนภูมิภาค และส่วนท้องถิ่น มีการคัดแยกขยะมูลฝอย โดยจัดให้มีภาชนะรองรับตามความเหมาะสมและปริมาณขยะที่เกิดขึ้น</p> <p>๗) สถานที่สาธารณะ และสถานที่ท่องเที่ยวในความเป็นความเรียบร้อยของส่วนราชการต่างๆ มีการจัดภาชนะรองรับขยะให้เพียงพอและเหมาะสมกับบริบทและประเภทขยะที่เกิดขึ้น</p> <p>๘) องค์กรปกครองส่วนท้องถิ่นสนับสนุนให้มีการจัดกิจกรรมที่ให้ผู้คัดแยกขยะมูลฝอยรายย่อย อาทิ ซาเล้ง ร้านค้าของเก่า เครือข่ายชุมชน เข้ามารับบริการในหมู่บ้าน/ชุมชน อย่างน้อยท้องถิ่น/ชุมชน ละ</p> <p>๑ กิจกรรม</p>	<p>ร้อยละของสำนักงานของส่วนราชการ</p> <p>ร้อยละของสถานที่สาธารณะ และสถานที่ท่องเที่ยว</p> <p>ร้อยละของจำนวนองค์กรปกครองส่วนท้องถิ่น</p>	<p>ร้อยละ ๑๐๐</p> <p>ร้อยละ ๑๐๐</p> <p>ร้อยละ ๑๐๐</p>	<p>ทุกส่วนราชการ</p> <p>อปท. สถ.จ. ทส.จ. กก.จ.</p> <p>อปท. สถ.จ. ทส.จ.</p>
มาตรการเพิ่ม ศักยภาพ การเก็บขน	<p>๙) องค์กรปกครองส่วนท้องถิ่นมีการคัดแยกพลาสติก และโพลีเม ก่อนเข้าสู่ระบบกำจัดซึ่งเป็นการคัดแยกครั้งสุดท้าย</p> <p>๑) องค์กรปกครองส่วนท้องถิ่นมีการจัดการขยะรองรับขยะมูลฝอยชุมชน ที่เหมาะสมกับบริบทของแต่ละพื้นที่</p>	<p>ร้อยละขององค์กรปกครองส่วนท้องถิ่น</p> <p>ร้อยละขององค์กรปกครองส่วนท้องถิ่น</p>	<p>ร้อยละ ๑๐๐</p> <p>ร้อยละ ๑๐๐</p>	<p>อปท. สถ.จ. ทส.จ.</p> <p>อปท. สถ.จ. ทส.จ.</p>

กลยุทธ์/มาตรการ	กิจกรรม	ตัวชี้วัด	เป้าหมาย	หน่วยงานรับผิดชอบ
กลยุทธ์ที่ ๒ การจัดการขยะอันตรายอย่างมีประสิทธิภาพ				
มาตรการลดและคัดแยกที่แหล่งกำเนิด	๑) หมู่บ้าน/ชุมชน มีการจัดตั้ง “จุดรวมขยะอันตราย” ตามแบบกรมควบคุมมลพิษ อย่างน้อย หมู่บ้าน/ชุมชนละ ๑ จุด	ร้อยละของหมู่บ้าน/ชุมชน	ร้อยละ ๑๐๐	อปท. สถ.จ. ทส.จ.
	๒) สถานประกอบการภาคเอกชนที่เป็นกิจการที่เป็นอันตรายต่อสุขภาพ ตามประกาศกระทรวงสาธารณสุข มีการคัดแยกขยะอันตรายออกจากขยะมูลฝอยประเภทอื่นๆ	ร้อยละของสถานประกอบการภาคเอกชนที่เป็นกิจการที่เป็นขยะอันตราย	ร้อยละ ๑๐๐	อปท. สถ.จ. สส.จ. ทส.จ. กษ.อน.
มาตรการเพิ่มศักยภาพการเก็บขน	๑) องค์กรปกครองส่วนท้องถิ่น มีการจัดวันเวลาและสถานที่ ในการเก็บ/ขนขยะอันตราย เพื่อรวบรวมไปฝังจุดที่กำหนด	ร้อยละขององค์กรปกครองส่วนท้องถิ่น	ร้อยละ ๑๐๐	อปท. สถ.จ. ทส.จ.
	๒) องค์กรบริหารส่วนจังหวัด จัดเก็บและสำรวจข้อมูลขยะอันตราย เพื่อจัดทำระบบการเก็บ/ขน ขยะอันตรายในปีต่อไป	องค์การบริหารส่วนจังหวัดอุทัยธานี	ร้อยละ ๑๐๐	อบจ. สถ.จ.
มาตรการส่งเสริมการบริหารจัดการ	๑) องค์กรปกครองส่วนท้องถิ่นดำเนินการประชุม เพื่อให้ความรู้ในการจัดการขยะอันตราย อย่างถูกต้องปลอดภัย	ร้อยละขององค์กรปกครองส่วนท้องถิ่น	ร้อยละ ๑๐๐	อปท. สถ.จ.

กลยุทธ์/มาตรการ	กิจกรรม	ตัวชี้วัด	เป้าหมาย	หน่วยงานรับผิดชอบ
กลยุทธ์ที่ ๓ การจัดการมูลฝอยติดเชื้ออย่างมีประสิทธิภาพ				
มาตรการเพิ่มศักยภาพการเก็บขน	๑) โรงพยาบาลส่งเสริมสุขภาพตำบล (รพ.สต.) สถานพยาบาลหรือคลินิกเอกชน รวมทั้งคลินิกและโรงพยาบาลสตาร์ รวบรวมมูลฝอยติดเชื้อจากชุมชน ส่งไปรวบรวมไว้ที่โรงพยาบาลทั่วไปหรือโรงพยาบาลชุมชนในพื้นที่ทุกอำเภอ เพื่อส่งไปกำจัด โดยการจ้างเหมาบริษัทเอกชนในการเก็บขนและกำจัดด้วยวิธีเผา และใช้เอกสารกำกับการขนส่งมูลฝอยติดเชื้อ (Manifest System)	ร้อยละของปริมาณมูลฝอยติดเชื้อ จากสถานพยาบาลของรัฐ และเอกชน (รพ.สต., รพช., รพท., คลินิกเอกชน, คลินิกและโรงพยาบาลสตาร์) ที่ส่งกำจัด	ร้อยละ ๘๕	สสจ. ปศ.จ.
กลยุทธ์ที่ ๔ การจัดการกากอุตสาหกรรมที่เป็นอันตรายอย่างมีประสิทธิภาพ				
มาตรการเพิ่มศักยภาพการเก็บขน	๑) กำกับดูแลให้มีการเก็บรักษา-การขนย้าย ไปกำจัดกากอุตสาหกรรมที่เป็นอันตรายอย่างถูกต้องตามหลักวิชาการ	ร้อยละของปริมาณกากอุตสาหกรรม	ร้อยละ ๗๐	สอจ.
มาตรการส่งเสริมการบริหารจัดการ	๑) ส่งเสริมการใช้ประโยชน์กากในโรงงานอุตสาหกรรม และลดปริมาณกากอุตสาหกรรมที่ทิ้งฝังกลบ	ร้อยละของโรงงานอุตสาหกรรมในจังหวัดอุทัยธานี	ร้อยละ ๕๐	สอจ.

หมายเหตุ กากอุตสาหกรรมที่เป็นอันตราย ในจังหวัดอุทัยธานี ที่มีปัจจุบันคือนำไปเข้ากระบวนการบำบัดใหม่ เช่นน้ำมันเครื่องใช้แล้ว เศษชิ้นส่วนรองเท้าที่เปื้อนขาว ถ้าเป็นหนังแท้จะไปย่อยเอาโปรตีน ถ้าเศษผ้าจะนำไปเป็นเชื้อเพลิง